

# AOC

## Návod na Používanie monitoru LCD G2460PG LED podsvietenie



[www.aoc.com](http://www.aoc.com)

©2014 AOC.All Rights Reserved.

Bezpečnosť.....	3
Národné dohovory .....	3
Napájanie .....	4
Inštalácia .....	5
Čistenie.....	6
Iné.....	7
Inštalácia.....	8
Obsah škatule.....	8
Inštalácia stojana a základne.....	9
Prispôsobenie uhla sledovania .....	10
Pripojenie monitora.....	11
Systémové požiadavky .....	12
Montáž na stenu .....	13
Nastavenie.....	14
Nastavenie optimálneho rozlíšenia.....	14
Windows Vista .....	14
Windows XP .....	16
Windows ME/2000.....	17
Windows 8 .....	18
Aktivačné tlačidlá.....	20
OSD Setting (Nastavenie OSD).....	21
Luminance (Svietivosť) (funkcia 3D je vypnutá) .....	22
Luminance (Svietivosť) (funkcia 3D je vypnutá) .....	22
Color Setup (Nastavenie farieb) .....	24
OSD Setup (Nastavenie OSD) .....	26
Extra (Ďalší).....	29
Indikátor LED.....	31
Ovládač.....	32
Ovládač monitora.....	32
Windows 8 .....	32
Windows 7 .....	36
Windows Vista .....	40
Windows XP .....	42
Windows 2000.....	46
Windows ME.....	46
Riešenie problémov .....	47
Špecifikácie.....	48
Všeobecné špecifikácie .....	48
Prednastavené režimy zobrazenia.....	49
Plug and Play .....	51
Nariadenia .....	52
Vyhlásenie o zhode FCC .....	52
Vyhlásenie o WEEE.....	53
Servis.....	54
EURÓPSKA ZÁRUKA NA MONITORY AOC .....	54
Vyhlásenie o záruke pre Severnú a Južnú Ameriku (okrem Brazílie) .....	56

---

# Bezpečnosť

## Národné dohovory

Nasledovné podkapitoly popisujú spôsob označovania poznámok, ktoré sú použité v tomto dokumente.

### Poznámky, upozornenia a výstrahy

V rámci tohto dokumentu je možné, že text je doplnený ikonou a je vytlačený tučným alebo šikmým typom písma. Takéto bloky textu predstavujú poznámky, upozornenia a výstrahy a používajú sa tak, ako je to ďalej uvedené:



**POZNÁMKA:** POZNÁMKA označuje dôležitú informáciu, ktorá vám pomôže pri lepšom využití vášho počítačového systému.




**UPOZORNENIE:** UPOZORNENIE označuje možné poškodenie hardvéru, alebo stratu údajov a zároveň vám radí, ako predísť takémuto problému.





**VÝSTRAHA:** VÝSTRAHA označuje možné telesné poranenie a zároveň vám radí, ako predísť takémuto problému. Niektoré výstrahy sa môžu objaviť v alternatívnych formátoch a môžu byť doplnené ikonou. V takýchto prípadoch je takéto špecifické prezentovanie výstrahy v súlade s nariadením regulačného orgánu.


---


## Napájanie


 Monitor by mal byť prevádzkovaný s pripojením iba k takému zdroju napájania, aký je uvedený na štítku. Ak si nie ste istí druhom sieťového napájania, ktorý je v rámci vašej domácnosti, túto náležitosť prekonzultujte s vaším predajcom alebo s miestnym dodávateľom energie.


 Monitor je vybavený trojkoľikovou uzemnenou zástrčkou, zástrčkou s tretím (uzemňovacím) kolíkom. Táto zástrčka je vhodná jedine pre uzemnený sieťový výstup, a to z bezpečnostných dôvodov. Ak do vašej zásuvky nedokážete zastrčiť trojžilovú zástrčku, požiadajte o inštaláciu vhodnej zásuvky elektrotechnika, alebo na bezpečné uzemnenie zariadenia použite adaptér. Nepodceňujte bezpečnostnú funkciu uzemnenej zástrčky.

 Jednotku odpojte počas búrky, v rámci ktorej sa vyskytujú blesky, alebo v prípade, ak zariadenie nepoužívate počas dlhších časových období. Týmto ochránite monitor pred poškodením spôsobeným nárazovými prúdmi.

 Nepreťažujte zásuvkové lišty a predlžovacie káble. Preťaženie môže zapríčiniť vznik požiaru alebo zasiahnutie elektrickým prúdom.

 Aby ste zabezpečili uspokojujúcu činnosť, monitor používajte iba v spojení s počítačmi uvedenými v zozname UL, a to takými, ktoré majú vhodne nakonfigurované objímky označené v rozsahu 100 – 240 V ~, min. 5A

 Stenová zásuvka by mala byť nainštalovaná v blízkosti zariadenia a mala by byť ľahko prístupná.

 Len na použitie v spojení s priloženým sieťovým adaptérom (vstup: 100 – 240 V~, 50/60 Hz, výstup 19 V DC, 3,42 A) s licenciou v zozname UL, CSA, cTUVus (len pre monitory so sieťovým adaptérom).

Výrobca:

TPV ELECTRONICS (FUJIAN) CO., LTD Model: ADPC1965

## Inštalácia

**!** Monitor neumiestňujte na nestabilný vozík, stojan, trojnožku, konzolu alebo stolík. V prípade pádu monitora môže dôjsť k poraneniu osoby a môže taktiež dôjsť k vážnemu poškodeniu výrobku. Používajte iba vozík, stojan, trojnožku, konzolu alebo stolík odporúčaný výrobcom alebo predávaný spolu s výrobkom. Počas inštalácie výrobku dodržiavajte pokyny výrobcu a používajte montážne doplnky odporúčané výrobcom. Kombináciu výrobku s vozíkom premiestňujte opatrne.

**!** Do štrbiny na skrinke monitora nikdy nezasúvajte žiadny predmet. Mohlo by to spôsobiť poškodenie súčastí obvodov, čoho následkom by bol vznik požiaru alebo zasiahnutie elektrickým prúdom. Nikdy na monitor nerozlievajte tekutiny.

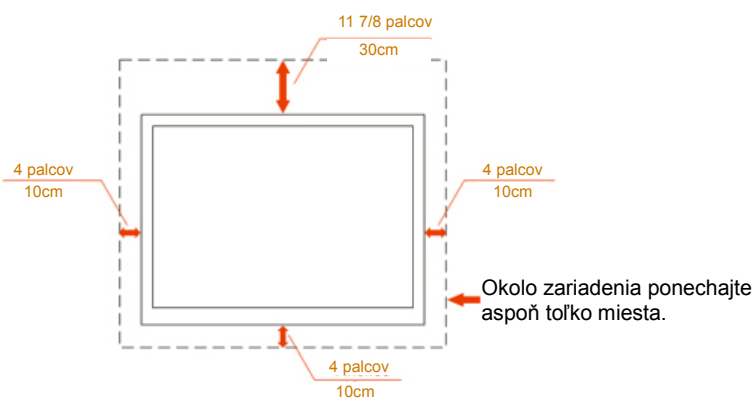
**!** Prednú časť výrobku nekladte na podlahu.

**!** Pri montáži monitora na stenu alebo na policu používajte iba montážnu súpravu schválenú výrobcom a postupujte podľa návodu, ktorý montážna súprava obsahuje.

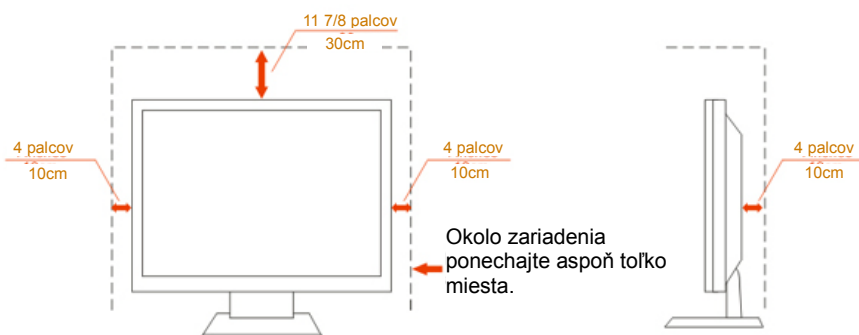
**!** Okolo monitora nechajte voľné miesto, ako je to znázornené nižšie. V opačnom prípade nebude cirkulovanie vzduchu dostatočné, pričom prehrievanie môže spôsobiť vznik požiaru alebo poškodenie monitora.

Pokiaľ monitor inštalujete na stenu alebo na stojan, pozrite si dolu uvedené odporúčané miesta na ventiláciu okolo monitora:

### Nainštalovaný na stenu





### Nainštalovaný so stojanom




---

## Čistenie

 Skrinku čistite pravidelne tkaninou. Na zotretie nečistôt môžete použiť jemný čistiaci prostriedok; použite ho namiesto silného čistiaceho prostriedku, ktorý spôsobí poleptanie skrinky výrobku.


 Počas čistenia dávajte pozor, aby sa do výrobku čistiaci prostriedok nedostal. Tkanina na čistenie by nemala byť veľmi drsná, pretože by mohlo dôjsť k poškriabaniu povrchu obrazovky.


 Pred čistením výrobku odpojte sieťový kábel.




---

## Iné

 Ak z výrobku uniká nezvyčajný zápach, zvuk alebo dym, odpojte OKAMŽITE sieťovú zástrčku od prívodu elektrickej energie a spojte sa so servisným strediskom.

 Zabezpečte, aby neboli vetracie otvory zakryté stolom alebo závesmi.

 Počas prevádzky nevystavujte LCD monitor prudkým vibráciám alebo podmienkam s veľkými nárazmi.

 Neudierajte alebo nehádzte monitorom počas prevádzky alebo prepravy.

---

# Inštalácia

## Obsah škatule



Monitor



CD s návodom



Stojan



Držiak kábla



Adaptér



Sieťový kábel



USB kábel



DP

\*Nie všetky typy káblov na prenos signálu (audio, analógový, DVI, DP, USB a HDMI kábel) budú dodané v rámci všetkých krajín a regiónov. Overte si túto skutočnosť u miestneho predajcu alebo v zastúpení spoločnosti AOC.



---

## Inštalácia stojana a základne

Základňu nainštalujte alebo demontujte podľa dolu uvedených krokov.

Inštalácia:



Demontáž:



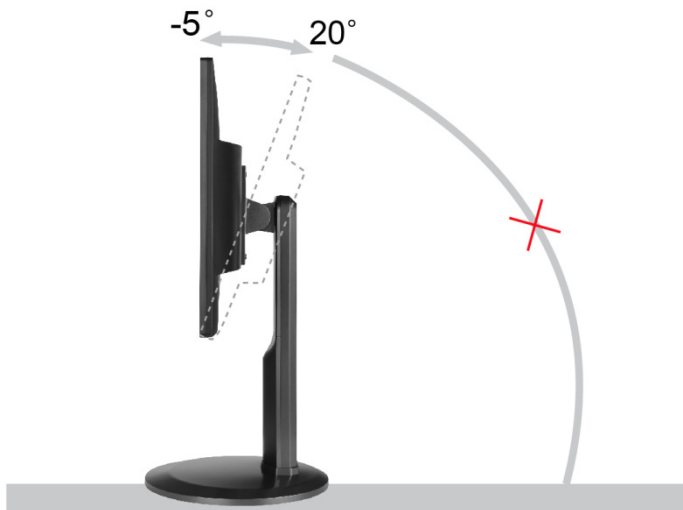
---

## Prispôsobenie uhla sledovania

Pre optimálne pozeranie sa odporúča pozerat' sa na celú plochu monitora; následne prispôsobte uhol monitora podľa svojich vlastných preferencií.

Pridržiavajte stojan, a tak pri zmene uhla monitora neprevalíte monitor.

Dokážete nastaviť uhol monitora od  $-5^{\circ}$  do  $20^{\circ}$ .

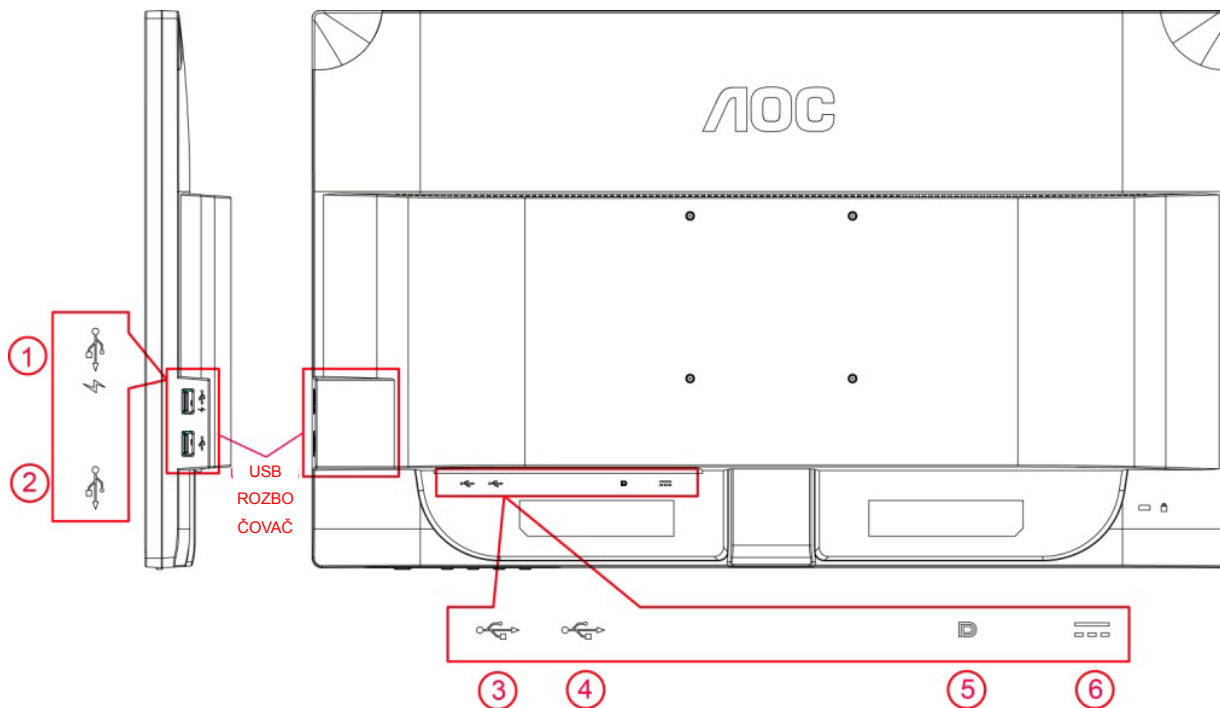


### POZNÁMKA:

Pri nastavovaní uhla sa nedotýkajte LCD obrazovky. Mohlo by to spôsobiť poškodenie alebo zničenie LCD obrazovky.

## Pripojenie monitora

Pripojenia káblov na zadnej strane monitora a počítača:



1	USB 2.0 + rýchle nabíjanie
2	USB 2.0
3	USB 3.0
4	Vstup USB
5	Display Port
6	Napájanie jednosmerným prúdom (DC)

Aby ste ochránili zariadenie, vždy pred pripájaním vypnite PC a LCD monitor.

- 1 Pripojte sieťový kábel k portu AC pre pripojenie k zdroju striedavého prúdu na zadnej strane monitora.
- 2 Pripojte jeden koniec kábla DP k zadnej strane monitora a druhý koniec pripojte k DP portu na počítači.
- 3 Zapnite monitor a počítač.
- 4 Rozlíšenie, ktoré podporuje obrazový obsah: DP.

Ak sa na monitore zobrazí obraz, inštalácia je ukončená. Ak sa obraz nezobrazí, pozrite si časť Riešenie problémov.

---

## Systemové požiadavky

### 1. Funkcia G-system:

Kompatibilná grafická karta: GeForce GTX 650 Ti Boost alebo vyššia verzia (zoznam kompatibilných grafických kariet nájdete na adrese [www.nvidia.com/G-sync](http://www.nvidia.com/G-sync))

Ovládač: GeForce 331.58 alebo vyššia verzia

Operačný systém: Windows 7/8/8.1

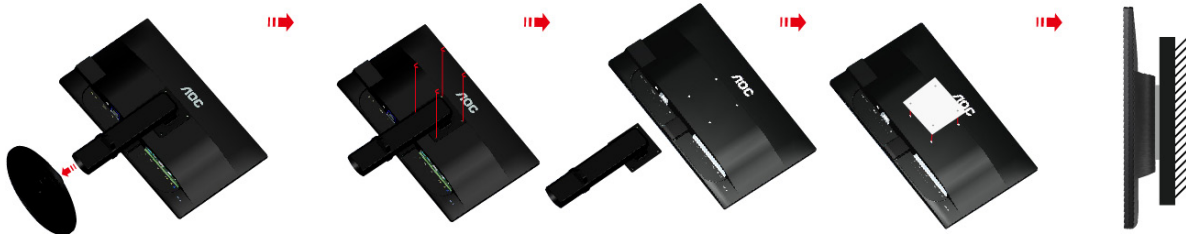
### 2. Funkcia 3D:

Monitor G-Sync je monitor NVIDIA 3D Vision Ready. Ak chcete funkciu 3D aktivovať, vyžaduje sa používanie zostavy verzie NVIDIA 3D. Požiadavky na súpravu verzie NVIDIA 3D pre stereofónny 3D zážitok a zoznam kompatibilných grafických kariet nájdete na adrese <http://www.nvidia.com/3DVisionG-sync>

---

## Montáž na stenu

Príprava pre inštaláciu doplnkového ramena určeného pre montáž na stenu.



Tento monitor je možné namontovať na stenu prostredníctvom ramena určeného pre montáž na stenu, ktoré si môžete zakúpiť zvlášť. Pred montážou odpojte prívod energie. Postupujte podľa nasledujúcich krokov:

- 1 Odmontujte podstavec.
- 2 Pri montáži ramena určeného pre montáž na stenu postupujte podľa návodu výrobcu.
- 3 Umiestnite rameno určené pre montáž na stenu na zadnú stranu monitora. Polohu otvorov na ramene zarovnajte s otvormi na zadnej strane monitora.
- 4 Do otvorov vložte 4 skrutky a utiahnite ich.
- 5 Znova pripojte káble. Pozrite si návod na použitie, ktorý je súčasťou voliteľného ramena určeného pre montáž na stenu, kde nájdete pokyny ohľadne jeho pripevnenia na stenu.

Poznámka: Na všetkých modeloch nie sú k dispozícii otvory pre skrutky držiaka VESA. Poradte sa s predajcom alebo servisným strediskom AOC.

---

# Nastavenie

## Nastavenie optimálneho rozlíšenia

### Windows Vista

Pre Windows Vista:

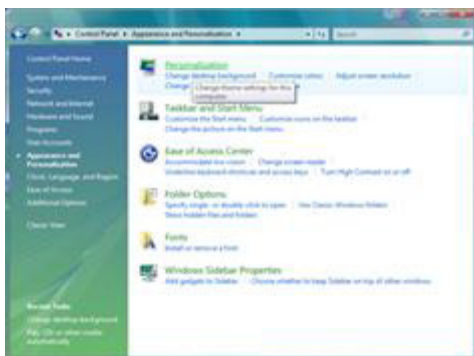
- 1 Kliknite na **ŠTART**.
- 2 Kliknite na položku **OVLÁDACÍ PANEĽ**.



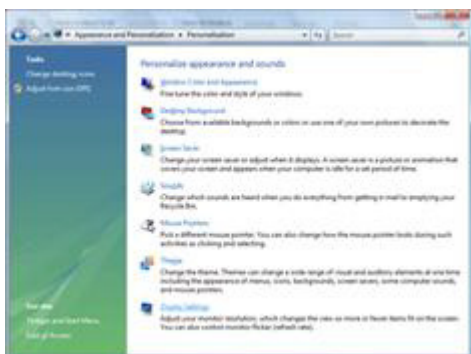
- 3 Kliknite na **Vzhľad a prispôbenie**.



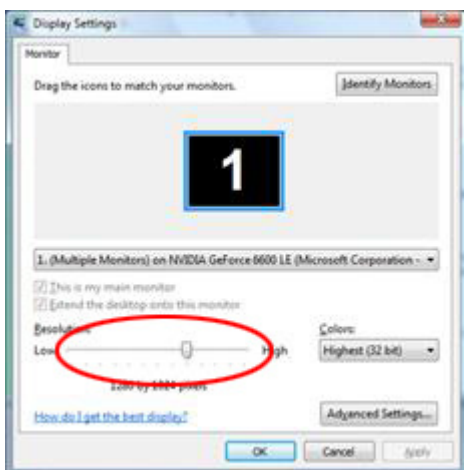
- 4 Kliknite na **Personalization (Prispôbenie)**



5 Kliknite na možnosť **Nastavenia zobrazenia**.



6 Nastavte rozlíšenie na **SLIDE-BAR (POSUVNÁ LIŠŤA)** na optimálne prednastavené rozlíšenie.



# Windows XP

Pre Windows XP:

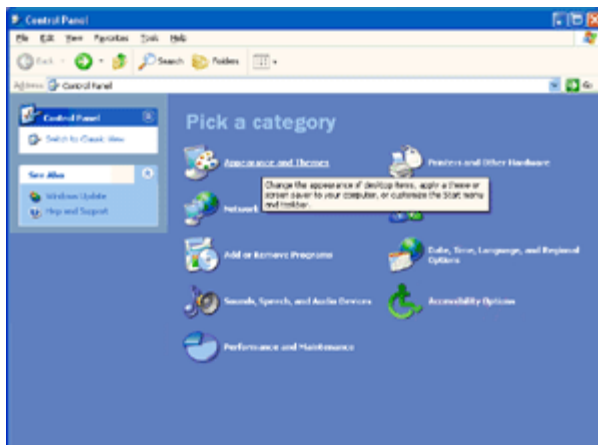
1 Kliknite na **ŠTART**.



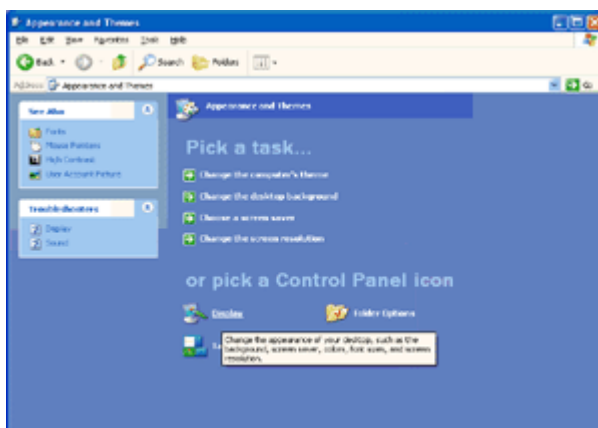
2 Kliknite na **NASTAVENIA**.

3 Kliknite na položku **OVLÁDACÍ PANEĽ**.

4 Kliknite na **Vzhľad a témy**.



5 Dvackrát kliknite na položku **OBRAZOVKA**.

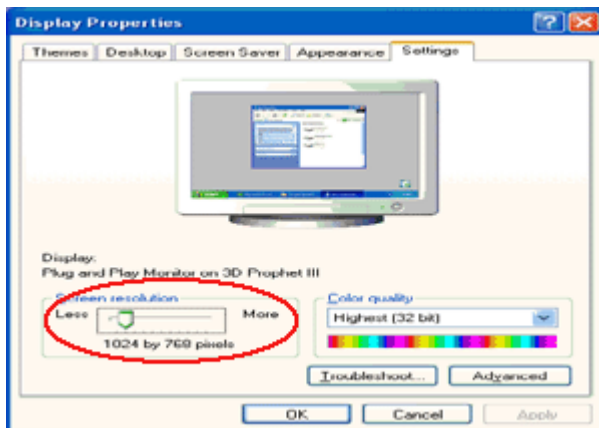




---

6 Kliknite na **NASTAVENIA**.

7 Nastavte rozlíšenie na **SLIDE-BAR (POSUVNÁ LIŠŤA)** na optimálne prednastavené rozlíšenie.



## Windows ME/2000

**Pre Windows ME/2000:**

1 Kliknite na **ŠTART**.

2 Kliknite na **NASTAVENIA**.

3 Kliknite na položku **OVLÁDACÍ PANEL**.

4 Dvakrát kliknite na položku **OBRAZOVKA**.

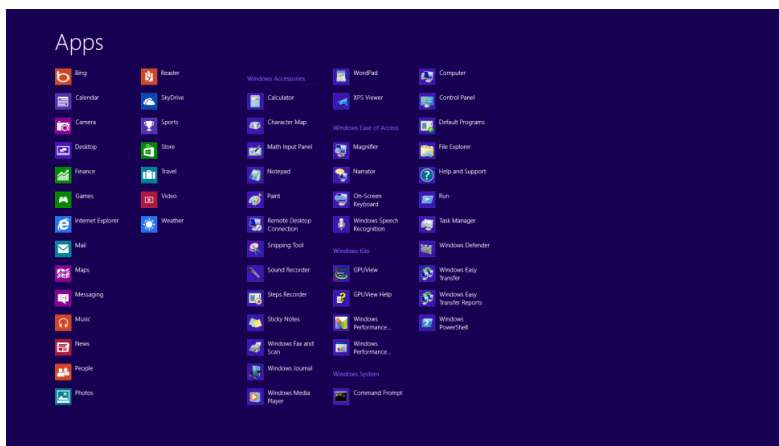
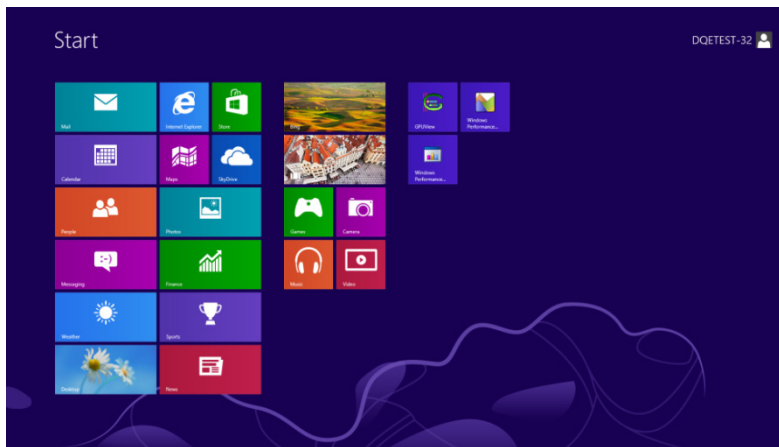
5 Kliknite na **NASTAVENIA**.

6 Nastavte rozlíšenie na **SLIDE-BAR (POSUVNÁ LIŠŤA)** na optimálne prednastavené rozlíšenie.

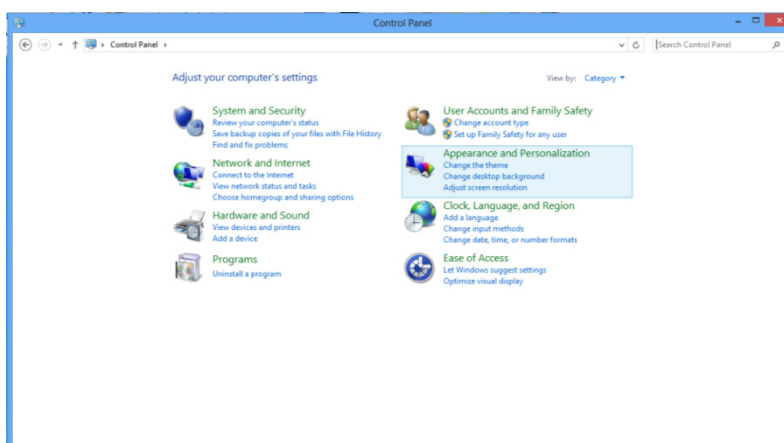
# Windows 8

## Pre Windows 8:

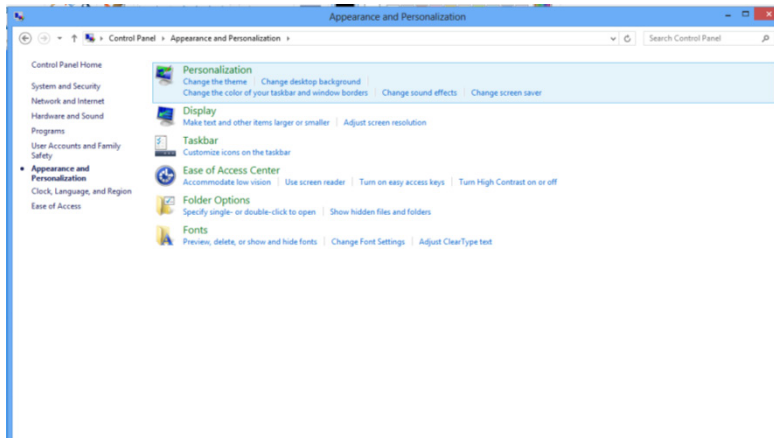
1. Kliknite pravým tlačidlom a potom kliknite na **Všetky aplikácie** v pravom spodnom rohu obrazovky.



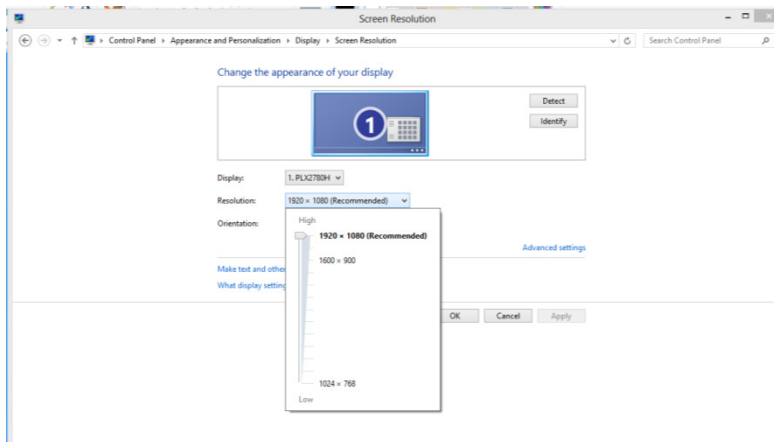
2. Nastavte položku „Zobrazit podľa“ na „Kategória“.
3. Kliknite na **Vzhľad a prispôbenie**.



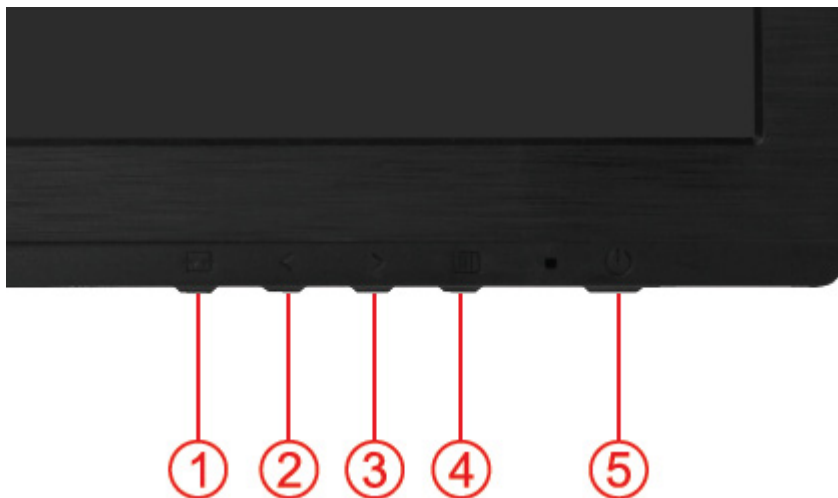
4. Kliknite na **OBRAZOVKA**.



5. Pomocou **SLIDE-BAR (POSUVNÁ LIŠTA)** nastavte rozlíšenie na 1920 x 1080.



## Aktivačné tlačidlá



1	(ZAP./VYP. funkcie Dialpoint) / Skončiť
2	Ponuka voľby pre funkciu Zameriavač / <
3	ULMB / >
4	Ponuka/Zadať
5	Napájanie

### (Zap./vyp. funkcie Zameriavač) / Skončiť

Keď je ponuka OSD zatvorená, stlačením tlačidla (ZAP./VYP. funkcie Zameriavač) zapnete alebo vypnete funkciu Zameriavač. Keď ponuka OSD nie je zatvorená, stlačením tlačidla Skončiť uložíte údaje používateľa.

### < Ponuka voľby pre funkciu Zameriavač

Stlačením tlačidla Ponuka voľby pre funkciu Zameriavač zaktivujete ponuku pre funkciu Zameriavač. Stlačením tlačidla < alebo > zvolíte rôzny typ krížových čiar.

### > ULMB (Ultra Low Motion Blur) (Rozmazanie pri ultra pomalom pohybe)

Ak nie je zobrazená ponuka OSD, stlačením tlačidla ULMB zapnete/vypnete lištu funkcie ULMB; stlačením tlačidla < alebo > zapnete režim ULMB.

NVIDIA ULMB je technológia, ktorá virtuálne eliminuje každé rozmazanie pri pohybe spojené s LCD displejmi. Pri hraní hry s používaním funkcie ULMB bude pohyblivý obraz fantasticky ostrý, bez rozmazania badateľnom na tradičnom LCD monitore. Funkcia ULMB môže byť veľkou výhodou pri hraní hier. V hrách typu prvý strelec môžete na nepriateľa zacieliť rýchlejšie. V hrách s rolovaním s pohľadom zhora môžete text čítať bez zastavenia a identifikovať poklad. Vyskúšajte funkciu ULMB vo svojej hre s vysokou frekvenciou snímok a dosiahnete úžasné výsledky.

### Ponuka/Zadať

Stlačením zobrazíte OSD alebo potvrdíte výber.

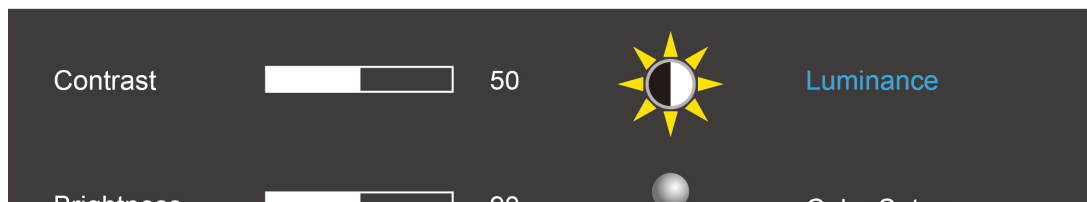
### Napájanie





Stlačením hlavného vypínača sa monitor prepne do pohotovostného režimu. Po 12 minútach sa monitor automaticky vypne.

---

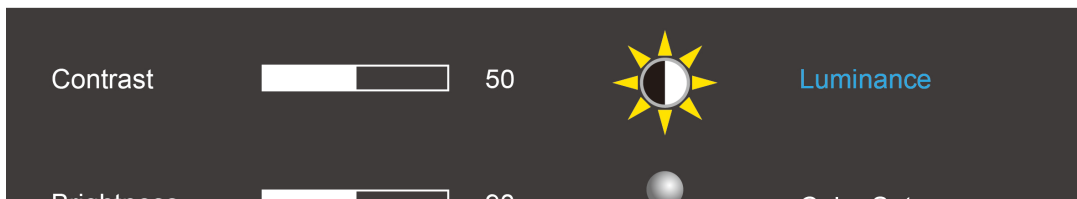
## OSD Setting (Nastavenie OSD)

Základné a jednoduché pokyny ohľadne tlačidiel ovládacích prvkov.

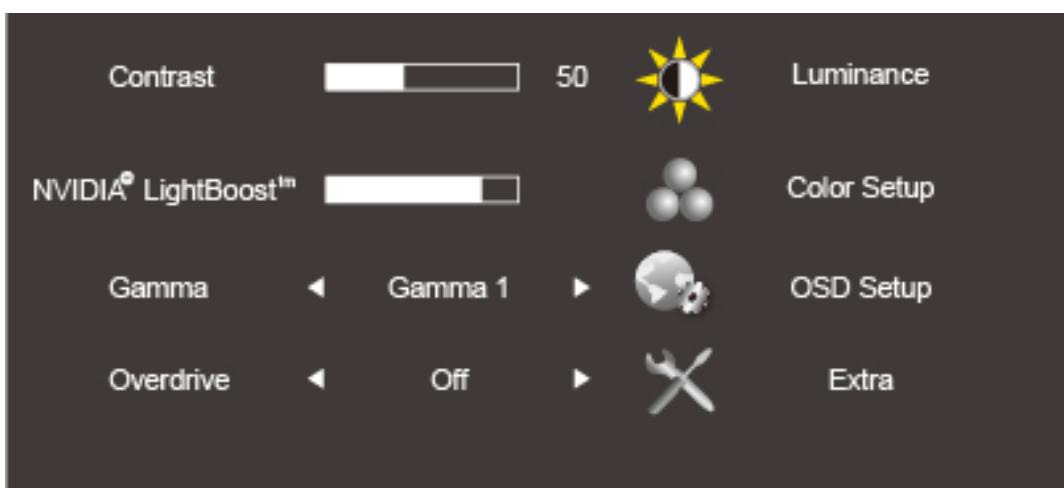







- 1) Stlačením **tlačidla MENU**  zaktivujete okno s OSD.
- 2) Stlačením **<** alebo **>** sa môžete pohybovať v rámci funkcií. Po zvýraznení požadovanej funkcie stlačte  **tlačidla MENU**, čím funkciu zaktivujete. Stláčaním **<** alebo **>** sa môžete pohybovať v rámci funkcií podponuky. Akonáhle je požadovaná funkcia zvýraznená, stlačte  **tlačidla MENU**, čím funkciu zaktivujete.
- 3) Stlačením **<** alebo **>** môžete zmeniť nastavenia zvolenej funkcie. Pre ukončenie stlačte  **AUTO**. Ak si želáte prispôsobiť akúkoľvek inú funkciu, zopakujte kroky 2 – 3.


## Luminance (Svietivosť) (funkcia 3D je vypnutá)



## Luminance (Svietivosť) (funkcia 3D je vypnutá)

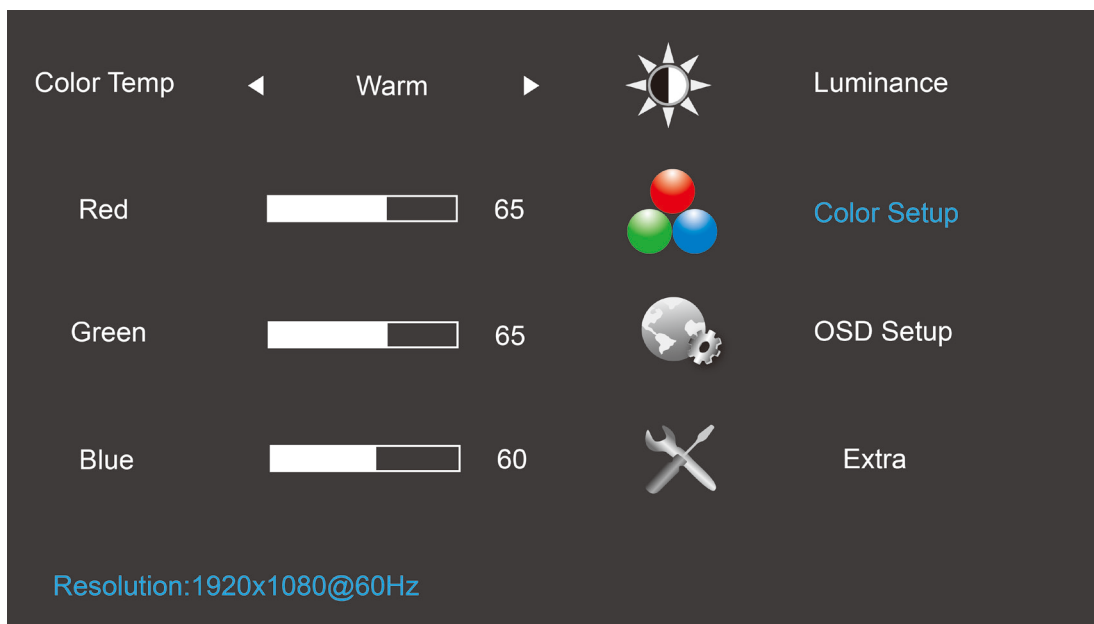







1. Stlačením  (Menu) (Ponuka) zobrazíte ponuku.
2. Stlačením < alebo > zvolíte  (Luminance) (Svietivosť) a do ponuky vstúpíte stlačením .
3. Stlačením < alebo > zvolíte zvolíte podponuku a do podponuky vstúpíte stlačením .
4. Stlačením < alebo > vykonáte nastavenie.
5. Stlačením  ukončíte činnosť.


Luminance (Svietivosť)		Brightness (Jas)	Nastavenie podsvietenia Každým krokom sa hodnota zvýši/zníži o 1	0-100	Vyvolanie ponuky Brightness (Jas), hodnota 90
		Contrast (Kontrast)	Kontrast na základe digitálneho registra. Každým krokom sa hodnota zvýši/zníži o 1	0-100	Vyvolanie ponuky Contrast (Kontrast), hodnota 50
		Gamma	Úprava hodnoty Gamma	Gamma1 (2.2) Gamma2 (2.0) Gamma3 (2.4)	Vyvolanie hodnoty Gamma1
		OverDrive	Nastavenie doby odozvy	Strong (Vysoká)/Medium (Stredná)/Light (Slabá)/Weak (Veľmi slabá)/Off (Vyp.)	

Poznámka: Pri spustení funkcie 3D sa možnosti pre jas nahradia možnosťami pre funkciu NVIDIA Light Boost. Predvolená hodnota je 90. Maximálna hodnota je zobrazená ako „MAX“, minimálna hodnota je zobrazená ako „OFF“ (Vyp.). K dispozícii nie je lišta s číslami.

## Color Setup (Nastavenie farieb)



1. Stlačením  (Menu) (Ponuka) zobrazíte ponuku.
2. Stlačením < alebo > zvolíte  (Color Setup) (Nastavenie farieb); stlačením  vstúpite do ponuky.
3. Stlačením < alebo > zvolíte zvolíte podponuku a do podponuky vstúpite stlačením .
4. Stlačením < alebo > vykonáte nastavenie.
5. Stlačením  ukončíte činnosť.

Color Setup (Nastavenie farieb)		Color Temp. (Teplota farieb)	Warm (Teplé) (6500K)	Vyvolanie teplého teplotného stupňa farieb z EEPROM.	Neuvádza sa	Teplota farieb bude nastavená na Teplé.
			Normal (Štandardné) (7300K)	Vyvolanie normálneho teplotného stupňa farieb z EEPROM.	Neuvádza sa	
			Cool (Studené) (9300K)	Vyvolanie studeného teplotného stupňa farieb z EEPROM.	Neuvádza sa	
			sRGB (pre model s funkciou sRGB)	Vyvolanie teploty farieb sRGB z EEPROM.	Neuvádza sa	
			User (Vlastné)	Vyvolanie vlastnej teploty farieb z EEPROM.	Neuvádza sa	

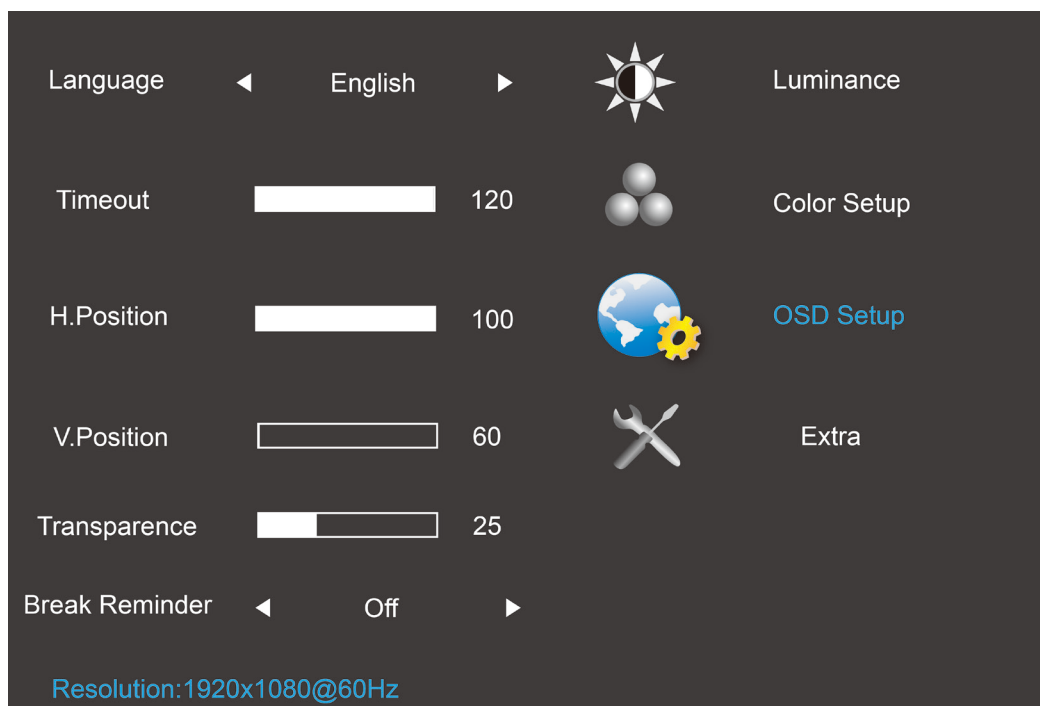







		Red (Červená)	Neuvádza sa	Získanie červenej z digitálneho registra. Každým krokom sa hodnota zvýši/zníži o 1	0-100	Funkciou resetovania v používateľskom režime nebude používateľská hodnota pre R/G/B (Č/Z/M) (predvoľba je 50) upravená.
		Green (Zelená)	Neuvádza sa	Získanie zelenej z digitálneho registra. Každým krokom sa hodnota zvýši/zníži o 1	0-100	
		Blue (Modrá)	Neuvádza sa	Získanie modrej z digitálneho registra. Každým krokom sa hodnota zvýši/zníži o 1	0-100	

Poznámka: (1) V rámci teploty farieb sRGB nemožno nastaviť jas a kontrast.

(2) Farba ponuky OSD sa zmení so zmenou farby obrázka.

## OSD Setup (Nastavenie OSD)



1. Stlačením  (Ponuka) zobrazíte ponuku.
2. Stlačením < alebo > zvolíte  (OSD Setup) (Nastavenie OSD); do ponuky vstúpíte stlačením .
3. Stlačením < alebo > zvolíte zvolíte podponuku a do podponuky vstúpíte stlačením .
4. Stlačením < alebo > vykonáte nastavenie.
5. Stlačením  ukončíte činnosť.

OSD Setup (Nastavenie OSD)		Language (Jazyk)	Nastavte jazyk ponuky OSD na English (Angličtina). (Angličtina je predvoleným nastavením.)	English	Pri stlačení „RESET“ („RESETOVANIE“) nie je nutné vyvolať jazyk.  Ak má zákazník inú požiadavku, pozrite si požiadavku zákazníka
				Français	
				Español	
				Português	
				Deutsch	
				Italiano	
				Nederlands	
				Svenska	
				Suomi	
				Polski	
				Čeština	
				Русский	
				한국어	
				繁体中文	
简体中文					
日本語					

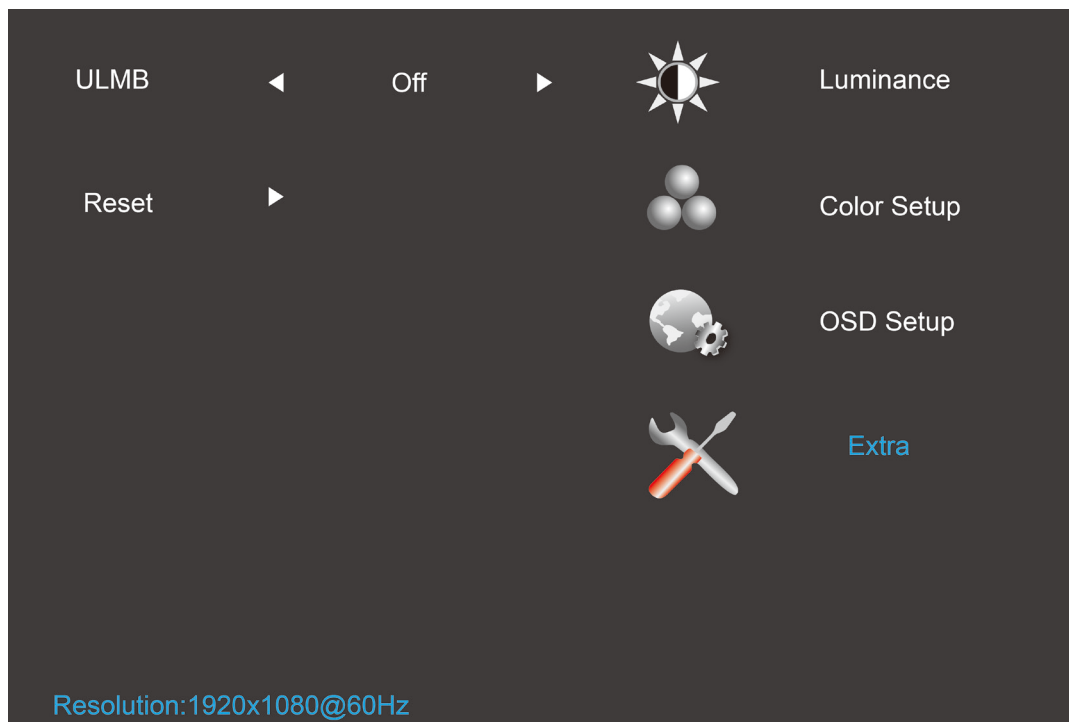
		Timeout (Časový interval vypnutia)	Nastavenie časového intervalu vypnutia ponuky na obrazovke. Každým krokom sa hodnota zvýši/zníži o 5	5-120	Vyvolanie 10, hodnota
		H. Position (Horizontálna poloha)	Nastavenie horizontálnej polohy ponuky OSD. Každým krokom sa hodnota zvýši/zníži o 25	0-100	Vyvolanie 100, hodnota
		V. Position (Vertikálna poloha)	Nastavenie vertikálnej polohy ponuky OSD. Každým krokom sa hodnota zvýši/zníži o 5	0-100	Vyvolanie 0, hodnota
		Transparence (Priehľadnosť)	Pri nastavení priehľadnosti ponuky OSD sa každým krokom hodnota zvýši/zníži o 25	0-100	Vyvolanie 25, hodnota





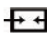
		Break Reminder (Pripomenutie ohľadne prestávky)	Pripomenuti e vypnutia, ak používateľ nepretržite pracuje viac ako 1 hodinu	ON (Zap.)/OFF (Vyp.)	Vyvolanie OFF (Vyp.), hodnota
--	--	---	---	----------------------------	-------------------------------


**Poznámka:**

- 1) V prípade zapnutia sa pripomenutie časovej prestávky zobrazí každú hodinu (1, 2, 3 ...24 hodín, > 24 hodín); správa sa zobrazí na 10 sekúnd. Ak stlačíte ktorýkoľvek funkčný kláves, správa zmizne.
- 2) Umiestnenie správy je predvolené v strede obrazovky a nemožno ho zmeniť pomocou ponuky OSD.
- 3) Pri zapnutí/vypnutí, zapnutí/vypnutí napájania jednosmerným prúdom, zapnutí/skončení úsporného režimu prevádzkový čas slúži na vyčistenie a prepočet.
- 4) Automatickým vypnutím ponuky OSD sa šetria údaje.

## Extra (Ďalší)



1. Stlačením  (Ponuka) zobrazíte ponuku.
2. Stlačením < alebo > zvolíte  (Extra) (Ďalšie) a do ponuky vstúpíte stlačením .
3. Stlačením < alebo > zvolíte zvolíte podponuku a do podponuky vstúpíte stlačením .
4. Stlačením < alebo > vykonáte nastavenie.
5. Stlačením  ukončíte činnosť.

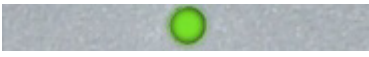
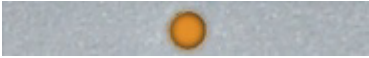
Extra (Ďalší)		Reset (Resetovanie)	Slúži na vymazanie starého stavu automatickej konfigurácie a nastavenie teploty farieb na Teplé	YES (Áno)	Neuvádza sa
			Nevykonať resetovanie, návrat do hlavnej ponuky.	NO (Nie)	
		ULMB (Rozmazanie pri ultra pomalom pohybe)	Vypnutie funkcie G_sync a synchronizácia V freq >= 85 Hz	On (Zap.)	Off (Vyp.)
			Zapnutie funkcie G_sync alebo karta displeja nepodporuje funkciu G_sync	Off (Vyp.)	

#### Poznámka:

- 1) Jazyk ponuky OSD nebude resetovaný.
- 2) Režim ULMB nemožno nastaviť, ak je funkcia G\_sync zapnutá alebo karta displeja nepodporuje funkciu G\_sync.

---

## Indikátor LED

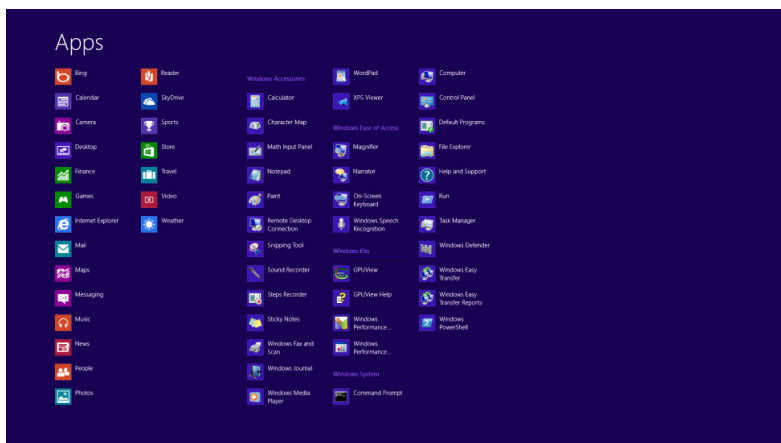
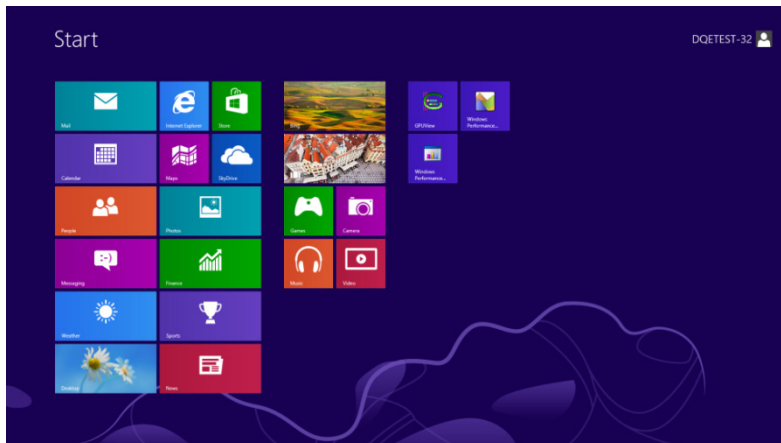
Stav	Farba indikátora LED	
Režim plného výkonu	Zelená alebo modrá	
Režim aktívneho vypnutia	Oranžová alebo červená	

# Ovládač

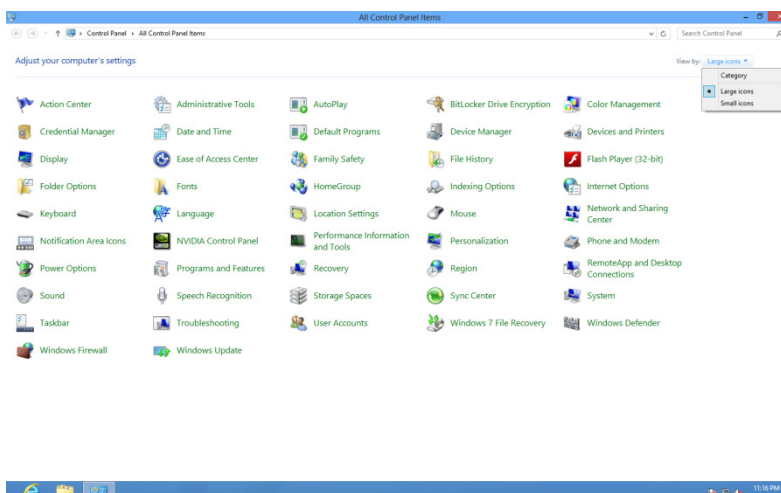
## Ovládač monitora

### Windows 8

1. Spustíte systém Windows® 8
2. Kliknete pravým tlačidlom a potom kliknete na **Všetky aplikácie** v pravom spodnom rohu obrazovky.

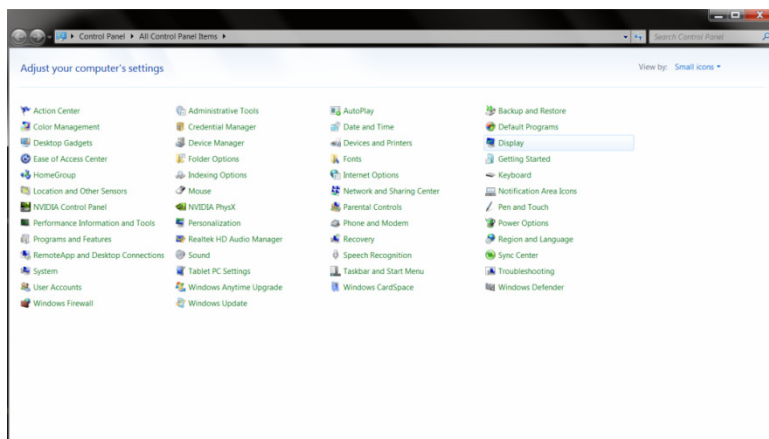


3. Kliknite na ikonu „Ovládací panel“
4. Nastavte položku „Zobrazit podľa“ na „Veľké ikony“ alebo „Malé ikony“.

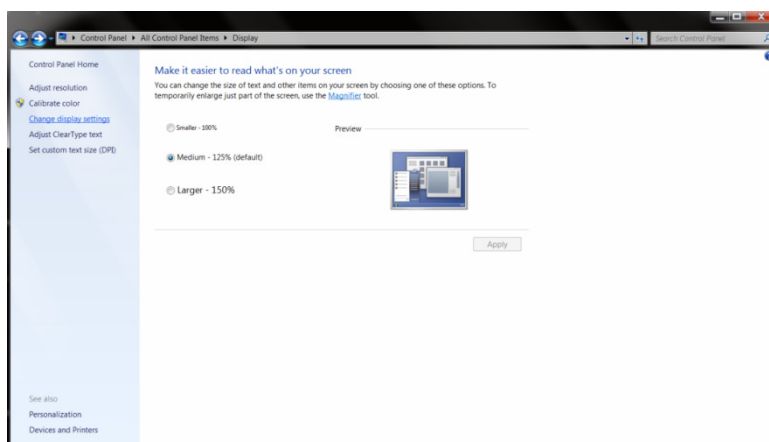




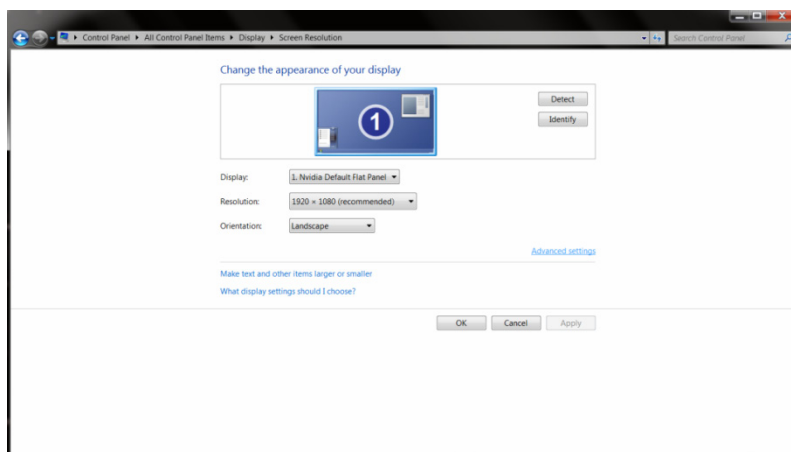
5. Kliknite na ikonu „**Obrazovka**“.



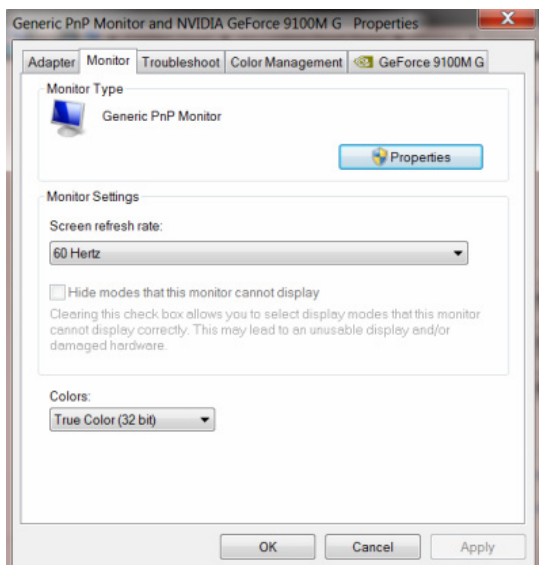
6. Kliknite na tlačidlo „**Zmeniť nastavenia obrazovky**“.



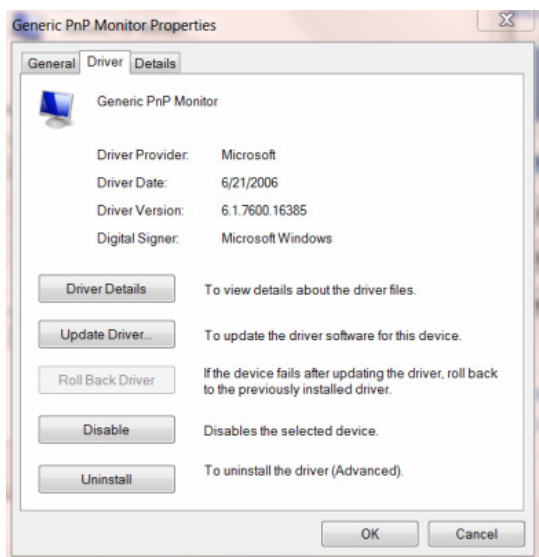
7. Kliknite na tlačidlo „**Rozšírené nastavenia**“.



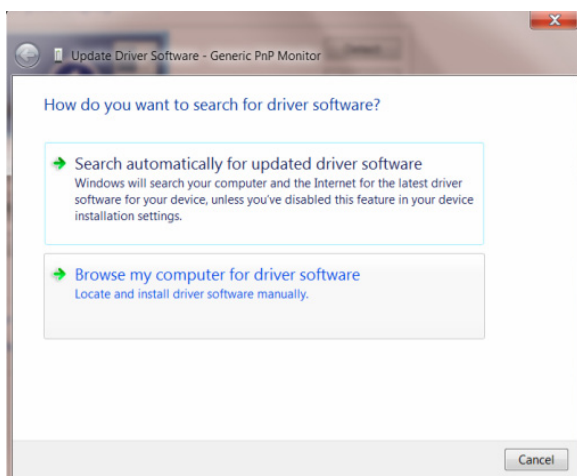
8. Kliknite na kartu „**Monitor**“ a potom kliknite na tlačidlo „**Vlastnosti**“.



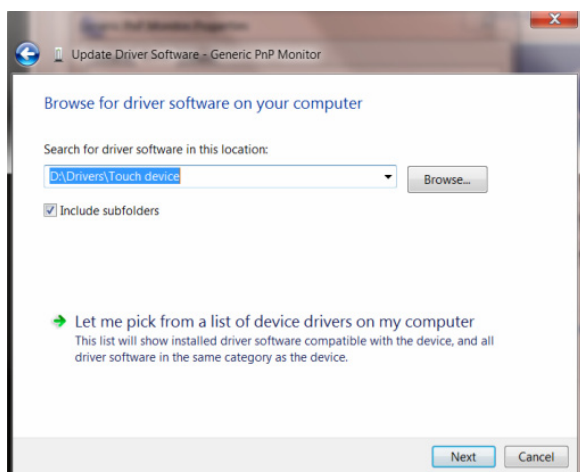
9. Kliknite na kartu „**Ovládač**“.



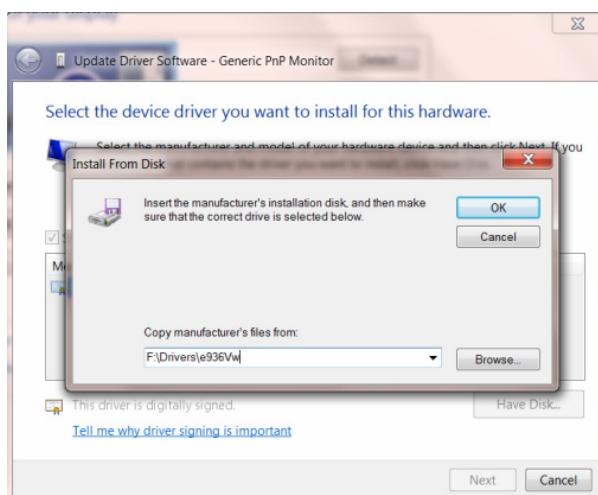
10. Otvorte okno „**Aktualizovať softvér ovládača – Generický PnP monitor**“ kliknutím na „**Aktualizovať ovládač**“ a následne kliknite na tlačidlo „**Za účelom zistenia softvéru ovládača prehľadávať môj počítač**“.



11. Zvoľte „Ja sám vyberiem ovládač zo zoznamu ovládačov zariadení v mojom počítači“.



12. Kliknite na tlačidlo „Mám disk“. Kliknite na tlačidlo „Prehľadávať“ a vyhľadajte nasledovný adresár: X:\Driver\module name (kde X je písmeno označujúce CD-ROM mechaniku).

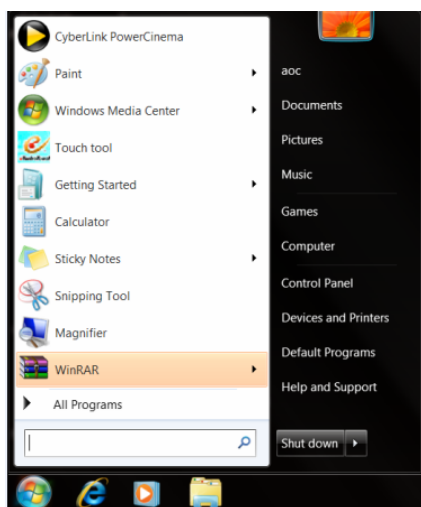


13. Zvoľte súbor „xxx.inf“ a kliknite na tlačidlo „Otvoriť“. Kliknite na tlačidlo „OK“.
14. Zvoľte model svojho monitora a kliknite na tlačidlo „Ďalej“. Súbory sa z disku CD skopírujú na váš pevný disk.
15. Zatvorte všetky otvorené okná a vyberte disk CD.
16. Reštartujte systém. Systém automaticky vyberie maximálnu frekvenciu obnovovania a príslušné profily zodpovedajúce farbám.

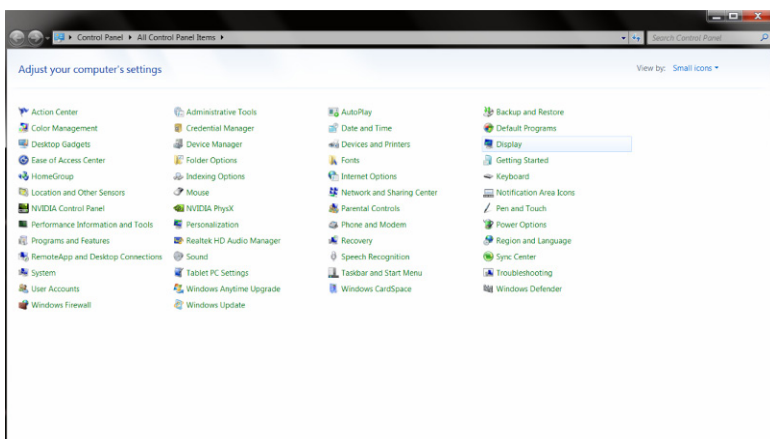
# Windows 7

1. Spustíte systém Windows® 7

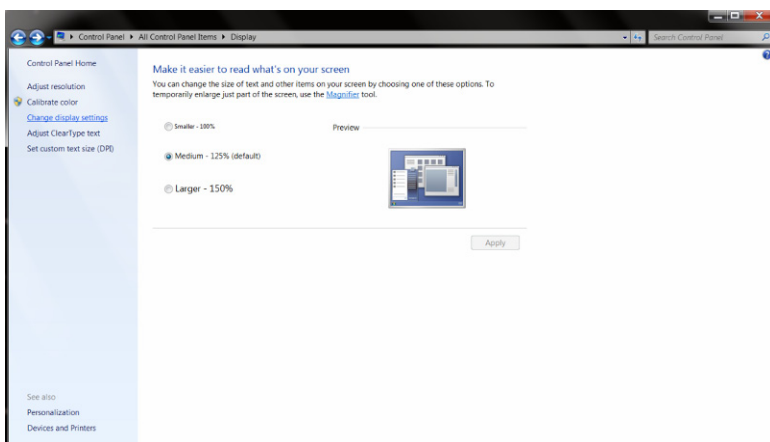
2. Kliknite na tlačidlo „Štart“ a potom kliknite na „Ovládací panel“.



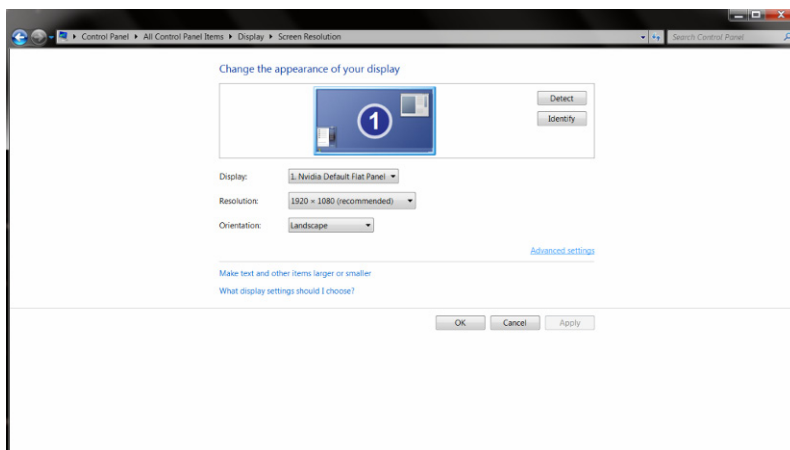
3. Kliknite na ikonu „Obrazovka“.



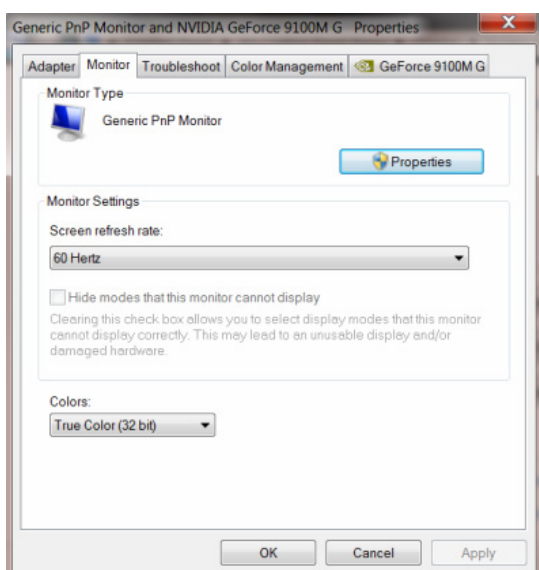
4. Kliknite na tlačidlo „Zmeniť nastavenia obrazovky“.



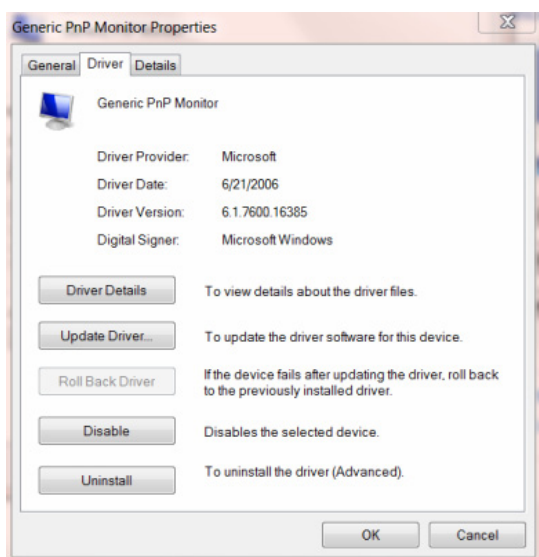
5. Kliknite na tlačidlo „Rozšírené nastavenia“.



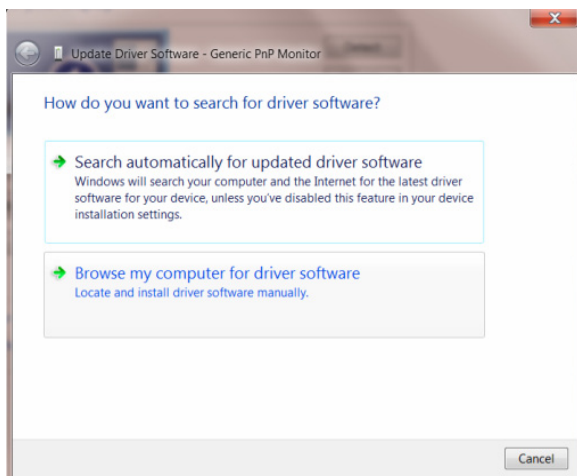
6. Kliknite na kartu „Monitor“ a potom kliknite na tlačidlo „Vlastnosti“.



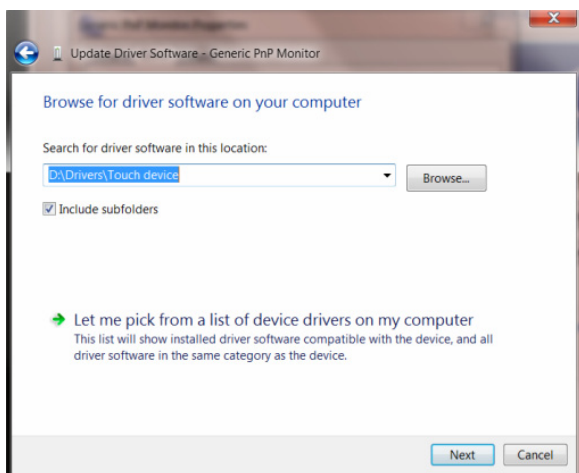
7. Kliknite na kartu „Ovládač“.



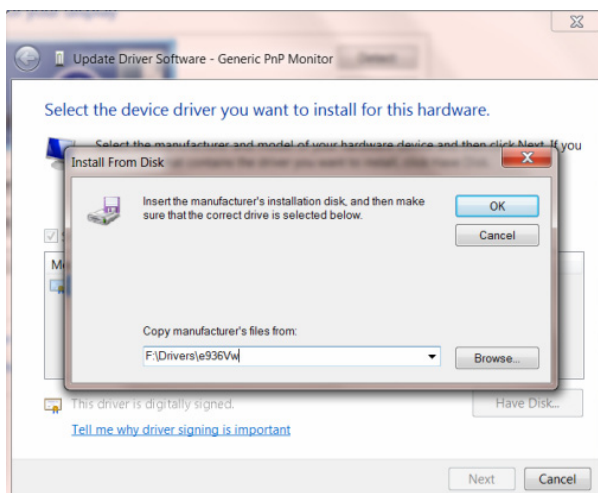
8. Otvorte okno „Aktualizovať softvér ovládača – Generický PnP monitor“ kliknutím na „Aktualizovať ovládač...“ a následne kliknite na tlačidlo „Za účelom zistenia softvéru ovládača prehľadávať môj počítač“.



9. Zvoľte „Ja sám vyberiem ovládač zo zoznamu ovládačov zariadení v mojom počítači“.



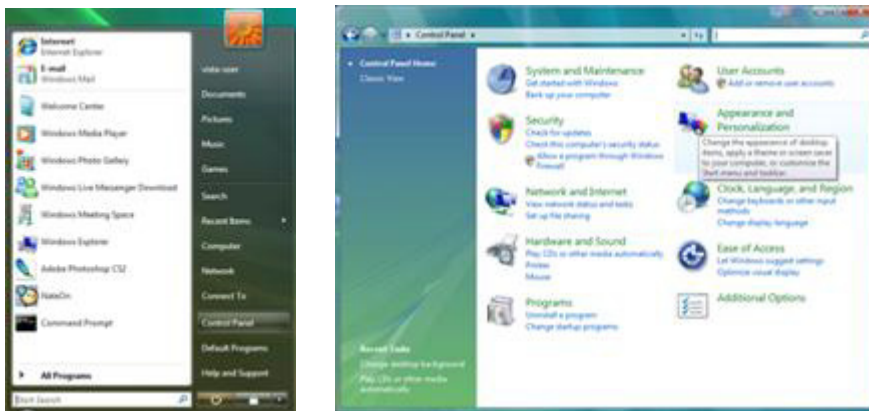
10. Kliknite na tlačidlo „Mám disk“. Kliknite na tlačidlo „Prehľadávať“ a vyhľadajte nasledovný adresár: X:\Driver\module name (kde X je písmeno označujúce CD-ROM mechaniku).



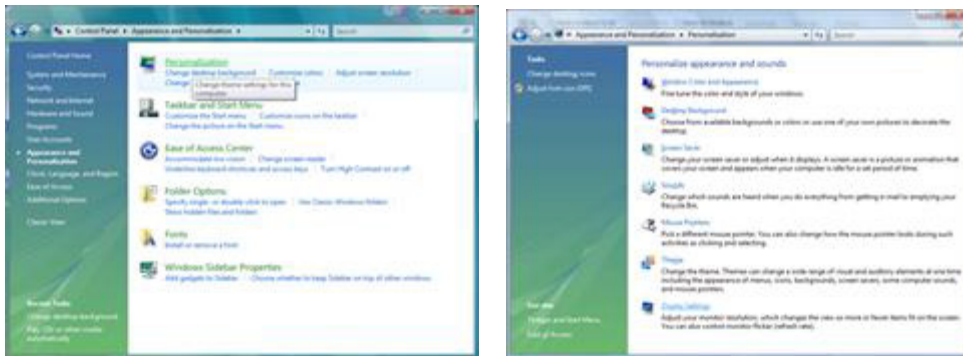
- 
11. Zvoľte súbor „**xxx.inf**“ a kliknite na tlačidlo „**Otvorit**“. Kliknite na tlačidlo „**OK**“.
  12. Zvoľte model svojho monitora a kliknite na tlačidlo „**Ďalej**“. Súbory sa z disku CD skopírujú na váš pevný disk.
  13. Zatvorte všetky otvorené okná a vyberte disk CD.
  14. Reštartujte systém. Systém automaticky vyberie maximálnu frekvenciu obnovovania a príslušné profily zodpovedajúce farbám.

# Windows Vista

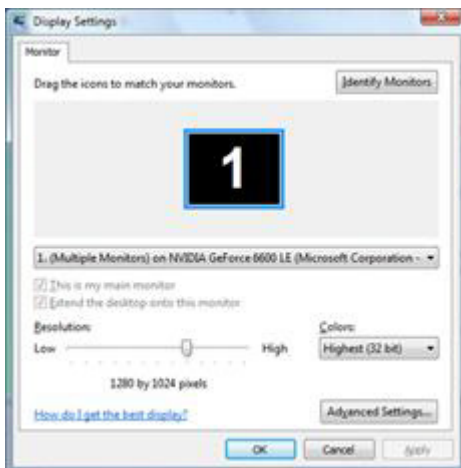
1. Kliknite na „Štart“ a následne na „Ovládací panel“. Následne dvakrát kliknite na „Vzhľad a prispôsobenie“.



2. Kliknite na „Prispôsobenie“ a následne na „Nastavenia obrazovky“.

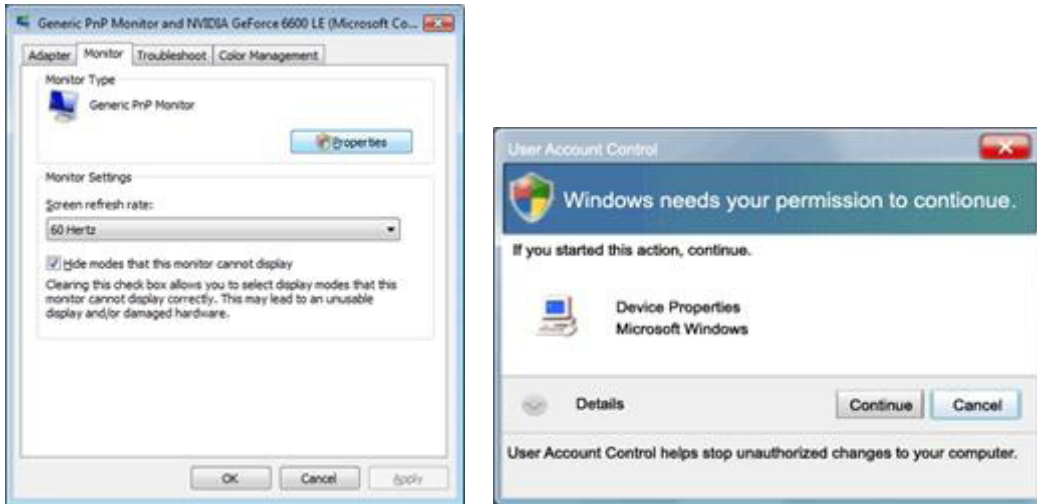


3. Kliknite na „Pokročilé nastavenia...“.

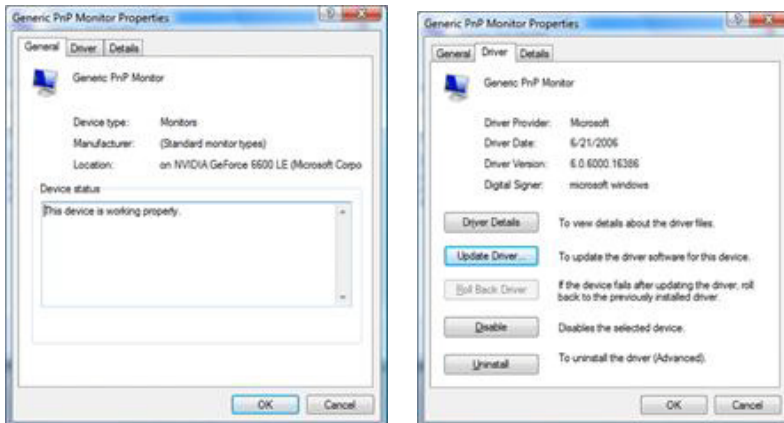




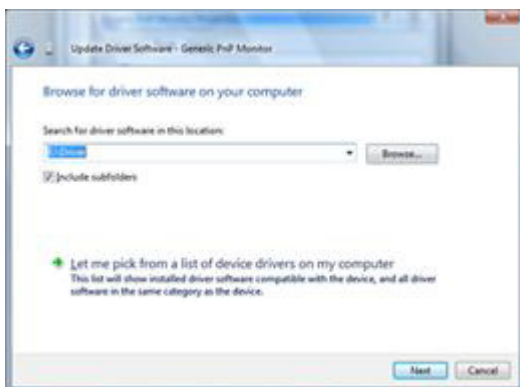
4. Na karte „Monitor“ kliknite na „Vlastnosti“. Ak je tlačidlo „Vlastnosti“ neaktívne, znamená to, že konfigurácia vášho monitora sa skončila. Monitor môžete používať v aktuálnom stave.  
Ak sa zobrazí hlásenie „Windows potrebuje...“, ako je to znázornené na obrázku dole, kliknite na „Pokračovať“.



5. Na karte „Ovládač“ kliknite na „Aktualizovať ovládač...“.



6. Začiarknite začiarkovacie políčko „V mojom počítači vyhľadať softvér ovládača“ a kliknite na „Ja vyberiem ovládač zo zoznamu ovládačov zariadení v mojom počítači“.



7. Kliknite na tlačidlo „Mám disk...“ a následne kliknite na tlačidlo „Prehľadávať...“; následne zvolíte správnu mechaniku F:\Driver (jednotka CD-ROM).  
8. Zvoľte model svojho monitora a kliknite na tlačidlo „Ďalej“.  
9. Na nasledujúcich obrazovkách zobrazených v poradí kliknite na „Close“ (Zatvoriť) → „Close“ (Zatvoriť) → „OK“ → „OK“.

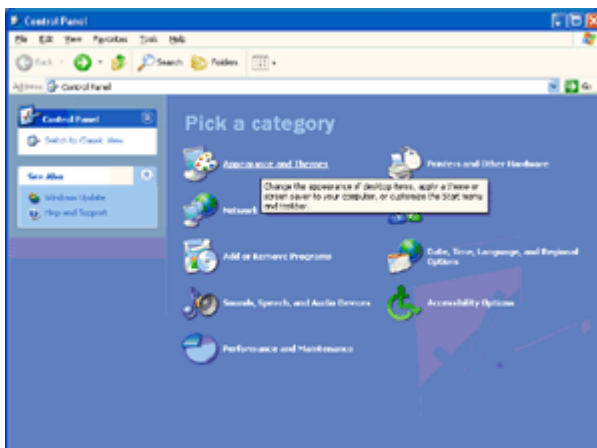
---

## Windows XP

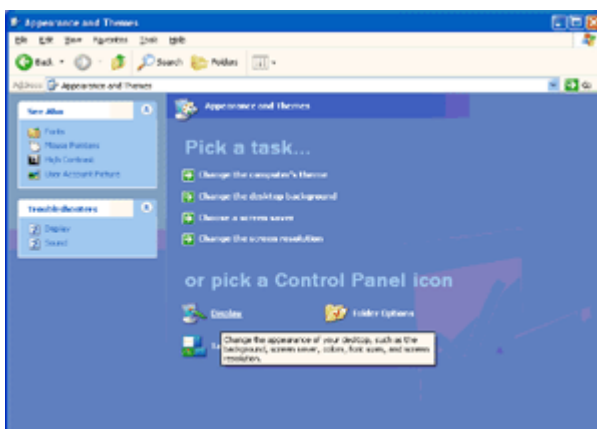
1. Spustíte systém Windows® XP
2. Kliknete na tlačidlo „Štart“ a potom kliknete na „Ovládací panel“.



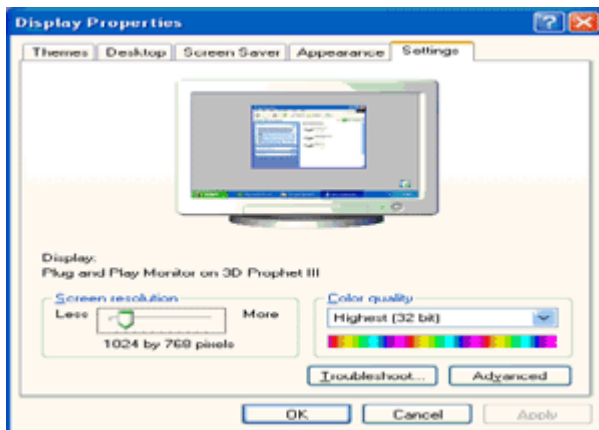
3. Vyberte a kliknite na kategóriu „Vzhľad a témy“



4. Kliknite na položku „Displej“.



5. Vyberte kartu „Nastavenia“ a potom kliknite na tlačidlo „Pokročilé“.

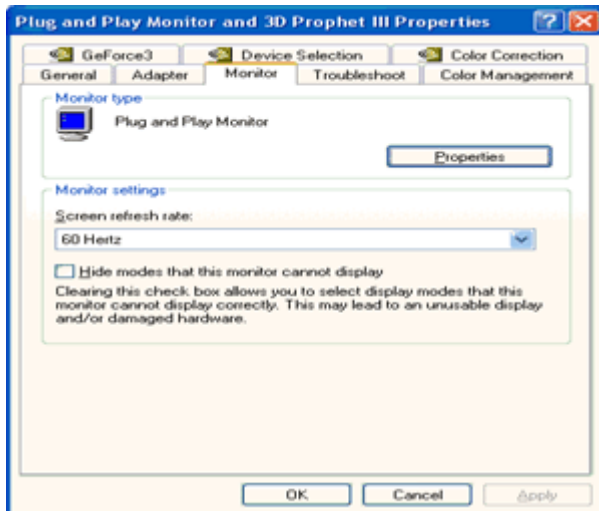


6. Zvoľte kartu „Monitor“.

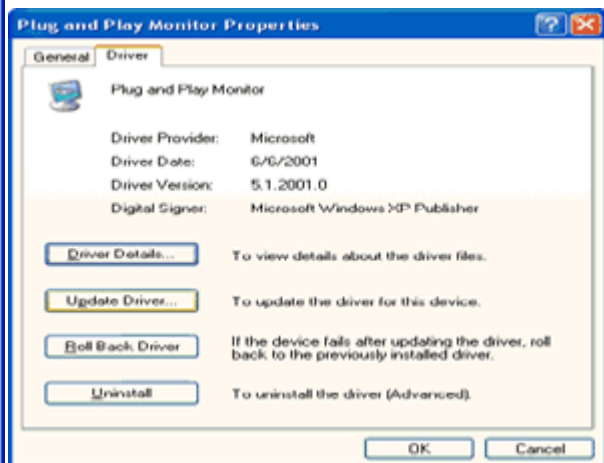
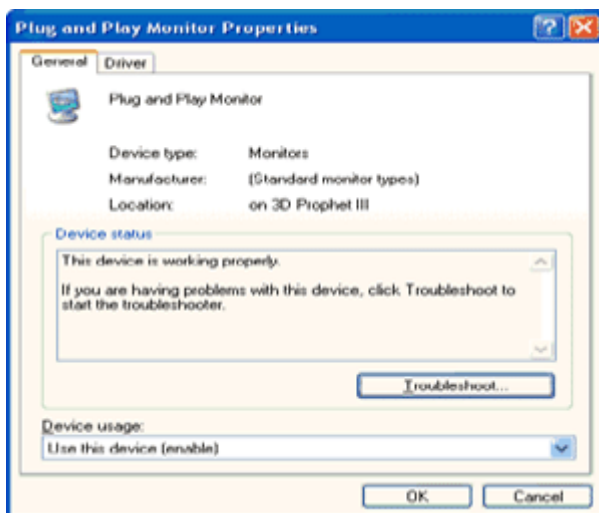
- Ak tlačidlo „Vlastnosti“ nie je aktívne, znamená to, že váš monitor je správne nakonfigurovaný. Prosím, ukončite inštaláciu.

- Ak je tlačidlo „Vlastnosti“ aktívne, kliknite na tlačidlo „Vlastnosti“.

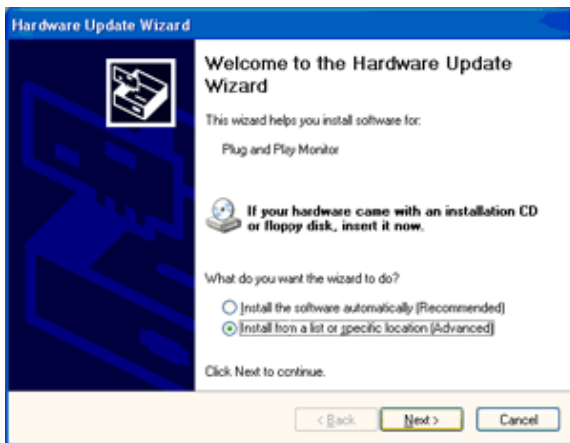
Postupujte podľa nižšie uvedených pokynov.



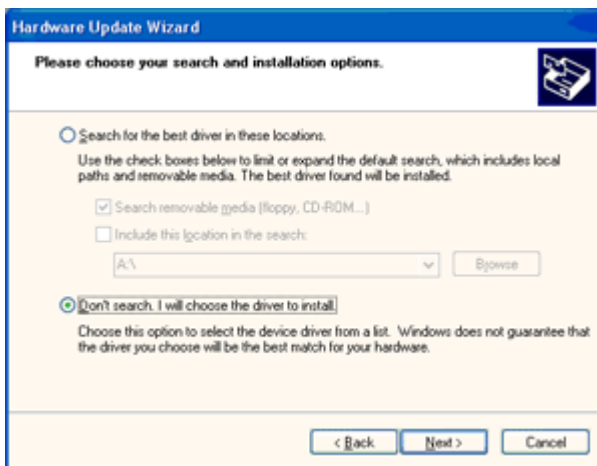
7. Kliknite na kartu „Ovládač“ a potom kliknite na tlačidlo „Aktualizovať ovládač...“.



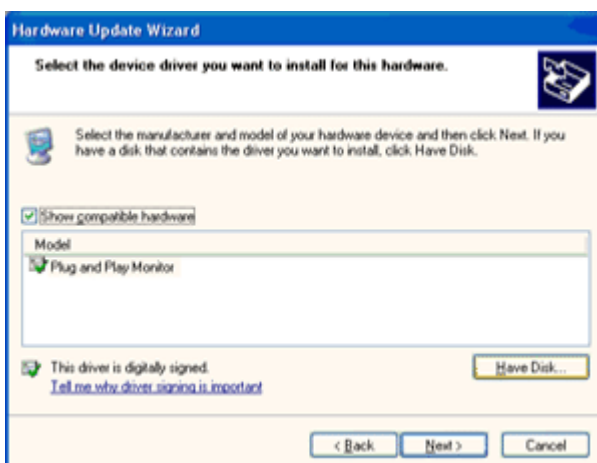
8. Vyberte prepínač „Inštalovať zo zoznamu alebo daného umiestnenia [pokročilé]“ a potom kliknite na tlačidlo „Ďalej“.



9. Vyberte prepínač „Nevyhľadávať. Vyberiem ovládač zo zoznamu“. Potom kliknite na tlačidlo „Ďalej“.



10. Kliknite na tlačidlo „Mám disk...“, potom kliknite na tlačidlo „Prehľadávať...“ a potom vyberte príslušnú jednotku F: (CD-ROM mechanika).



11. Kliknite na tlačidlo „Otvoriť“ a potom na tlačidlo „OK“.
12. Zvoľte model svojho monitora a kliknite na tlačidlo „Ďalej“.
- Ak vidíte správu „neprešiel testom Windows® Logo pre overenie kompatibility s Windows® XP“, kliknite na tlačidlo „Napriek tomu pokračovať“.
13. Kliknite na tlačidlo „Dokončiť“ a potom na tlačidlo „Zavrieť“.

---

14. Kliknite na tlačidlo „OK“ a potom na tlačidlo „OK“ kliknite znova, čím zatvoríte dialógové okno Vlastnosti displeja.

---

## Windows 2000

1. Spustíte systém Windows® 2000.
  2. Kliknite na tlačidlo „Štart“, nasmerujte ukazovateľ myši na položku „Nastavenia“ a kliknite na „Ovládací panel“.
  3. Dvakrát kliknite na ikonu „Obrazovka“.
  4. Vyberte kartu „Nastavenia“, potom kliknite na tlačidlo „Pokročilé...“.
  5. Zvoľte „Monitor“
    - Ak tlačidlo „Vlastnosti“ nie je aktívne, znamená to, že váš monitor je správne nakonfigurovaný. Prosím, ukončíte inštaláciu.
    - Ak je tlačidlo „Vlastnosti“ aktívne. Kliknite na tlačidlo „Vlastnosti“. Prosím postupujte podľa krokov uvedených nižšie.
  6. Kliknite na „Ovládač“, potom kliknite na „Aktualizovať ovládač...“ a potom kliknite na tlačidlo „Ďalej“.
  7. Vyberte „Zobraziť zoznam všetkých ovládačov, aby som mohol vybrať požadovaný ovládač.“, potom kliknite na „Ďalej“ a potom kliknite na „Mám disk...“.
  8. Kliknite na tlačidlo „Prehľadávať...“ a potom vyberte príslušnú jednotku F: (CD-ROM mechanika).
  9. Kliknite na tlačidlo „Otvoriť“ a potom na tlačidlo „OK“.
  10. Zvoľte model svojho monitora a kliknite na tlačidlo „Ďalej“.
  11. Kliknite na tlačidlo „Dokončiť“ a potom na tlačidlo „Zavrieť“.
- Ak vidíte okno „Digitálny podpis nenájdený“, kliknite na tlačidlo „Áno“.

## Windows ME

1. Spustíte systém Windows® Me
2. Kliknite na tlačidlo „Štart“, nasmerujte ukazovateľ myši na položku „Nastavenia“ a kliknite na „Ovládací panel“.
3. Dvakrát kliknite na ikonu „Obrazovka“.
4. Vyberte kartu „Nastavenia“, potom kliknite na tlačidlo „Pokročilé...“.
5. Zvoľte tlačidlo „Monitor“ a potom kliknite na tlačidlo „Zmeniť...“.
6. Zvoľte „Špecifikovať umiestnenie ovládača (Pokročilé)“ a následne kliknite na tlačidlo „Ďalej“.
7. Zvoľte „Zobraziť zoznam známych ovládačov v danom umiestnení a tak budem môcť vybrať požadovaný ovládač“ a následne kliknite na tlačidlo „Ďalej“; následne kliknite na „Mám disk...“.
8. Kliknite na tlačidlo „Prehľadávať...“ a vyberte príslušnú jednotku F: (CD-ROM mechanika) a následne kliknite na „OK“.
9. Kliknite na tlačidlo „OK“, zvoľte svoj model svojho monitora a kliknite na tlačidlo „Ďalej“.
10. Kliknite na tlačidlo „Dokončiť“ a potom na tlačidlo „Zavrieť“.

# Riešenie problémov

Problém a otázka	Možné riešenia
<b>LED indikátor napájania nesvieti</b>	Uistite sa, že hlavný vypínač je zapnutý a že sieťový napájací kábel je správne pripojený k uzemnenej zásuvke a k monitoru.
<b>Žiadny obraz na obrazovke</b>	<ul style="list-style-type: none"> <li>• Je sieťový napájací kábel pripojený správne? Skontrolujte pripojenie sieťového napájacieho kábla a prívod elektrickej energie.</li> <li>• Je kábel správne pripojený? (Pripojenie pomocou kábla DP)</li> <li>• Pokiaľ je napájanie zapnuté, reštartujte počítač, aby ste videli počiatočnú obrazovku (prihlasovacia obrazovka), ktorá sa zobrazí. Ak sa zobrazí úvodná obrazovka (prihlasovacia obrazovka), vykonajte bootovanie počítača v správnom režime (bezpečný režim pre systém Windows ME/XP/2000) a potom zmeňte frekvenciu video karty. (Pozrite si časť Nastavenie optimálneho rozlíšenia.) Ak sa úvodná obrazovka (prihlasovacia obrazovka) nezobrazí, spojte sa so servisným strediskom alebo predajcom.</li> <li>• Vidíte na obrazovke správu "Input Not Supported" („Vstup nie je podporovaný“)? Túto správu uvidíte, ak signál z video karty prekračuje maximálne rozlíšenie a frekvenciu, ktoré monitor nedokáže správne spracovať. Nastavte hodnotu maximálneho rozlíšenia a frekvencie, ktoré dokáže monitor správne zvládnuť.</li> <li>• Uistite sa, že ovládače monitora AOC sú nainštalované.</li> </ul>
<b>Obraz je rozmazaný a vyskytuje sa problém zobrazenia „duchov“</b>	Nastavte ovládače jasu a kontrastu. Stlačením vykonajte automatické nastavenie. Uistite sa, že nepoužívate predĺžovací kábel alebo spínaciu skrinku. Odporúčame, aby ste monitor pripojili priamo ku konektoru výstupu video karty na zadnej strane.
<b>Obraz skáče, bliká alebo sa v rámci obrazu vyskytuje vlnovitý vzor</b>	Elektrické zariadenia, ktoré môžu spôsobovať elektrickú interferenciu premiestnite podľa možnosti čo najďalej od monitora. Používajte maximálnu hodnotu frekvencie obnovovania, ktorej je váš monitor schopný, a to pri vami používanom rozlíšení.
<b>Monitor zamrzol v režime „aktívneho vypnutia“</b>	Hlavný vypínač počítača by mal byť v polohe zapnutia ON (ZAP). Video karta počítača by mala byť náležite umiestnená v otvore na jej vloženie. Uistite sa, že kábel na prenos obrazového signálu monitora je správne pripojený k počítaču. Skontrolujte kábel na prenos obrazového signálu monitora a uistite sa, že žiadny z kolíkov nie je ohnutý. Uistite sa, že počítač pracuje pri zatlačení klávesu CAPS LOCK na klávesnici a súčasne sledujte LED indikátor CAPS LOCK. LED indikátor by sa mal pri stlačení klávesu CAPS LOCK zapnúť alebo vypnúť.
<b>Strata jednej z primárnych farieb (ČERVENÁ, ZELENÁ alebo MODRÁ)</b>	Skontrolujte kábel na prenos obrazového signálu monitora a uistite sa, že žiadny z kolíkov nie je poškodený. Uistite sa, že kábel na prenos obrazového signálu monitora je správne pripojený k počítaču.
<b>Na obraze sa vyskytujú farebné chyby (biela nevyzerá ako biela)</b>	Nastavte farbu RGB alebo zvolte požadovanú teplotu farieb.

# Špecifikácie

## Všeobecné špecifikácie

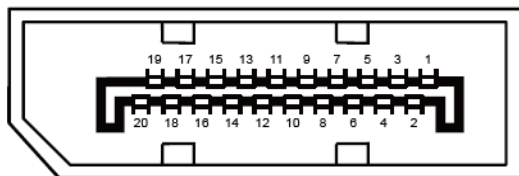
Panel	Názov modelu	G2460PG	
	Systém mechaniky	TFT farebný LCD	
	Rozmer viditeľného obrazu	61,0 cm po uhlopriečke	
	Rozstup pixlov	0,27675 mm (V) × 0,27675 mm (Š)	
	Obraz	Rozhranie DP	
	Synchronizácia rozlíšenia	H/V TTL	
	Zobrazenie farieb	16,7 mil. Farieb	
	Frekvencia kmitania bodu	325,08MHz	
Rozlíšenie	Horizontálny rozsah snímania	30 kHz ~ 160 kHz	
	Veľkosť (maximálna) pre horizontálne snímanie	531,36 mm	
	Vertikálny rozsah snímania	30 Hz ~ 150 Hz	
	Veľkosť (maximálna) pre vertikálne snímanie	298,89 mm	
	Optimálne predvolené rozlíšenie	1920 x 1080 (144 Hz)	
	Plug & Play	VESA DDC2B™	
	Konektor pre vstup	DP	
	Vstupný video signál	DP	
	Konektor výstupu	NA	
	Zdroj napájania	19 V DC, 3,42 A	
	Spotreba energie	Aktívny 33 W (typický)	
		Pohotovostný < 0,5 W (po 15 minútach bez signálu sa monitor prepne do pohotovostného režimu)	
Off timer (Vypnutie časovačom)	0 až 24 hodín		
Reproduktory	NA		
Fyzické charakteristiky	Typ konektora	DP	
	Typ signálneho kábla	Odpojiteľný	
Prostredie	Teplota	Prevádzková	0° až 40°
		Nie prevádzková	-25° až 55°
	Vlhkosť	Prevádzková	10% až 85% (bez kondenzácie)
		Nie prevádzková	5% až 93% (bez kondenzácie)



---

## Prednastavené režimy zobrazenia

ŠTANDARD	ROZLIŠENIE	HORIZONTÁLNA FREKVENCIA (KHZ)	VERTIKÁLNA FREKVENCIA (HZ)
HD	1920 × 1080 pri 60 Hz	67,500	60,000
	1920 × 1080 pri 100 Hz	113,300	100
	1920 × 1080 pri 85 Hz	96,513	84,884
	1920 × 1080 pri 120 Hz	137,260	119,982
	1920 × 1080 pri 144 Hz	158,110	144



**20-koľkový signálny kábel pre farebné zobrazenie**

Číslo kolíka	Názov signálu	Číslo kolíka	Názov signálu
1	ML_Lane 3 (n)	11	GND
2	GND	12	ML_Lane 0 (p)
3	ML_Lane 3 (p)	13	CONFIG1
4	ML_Lane 2 (n)	14	CONFIG2
5	GND	15	AUX_CH(p)
6	ML_Lane 2 (p)	16	GND
7	ML_Lane 1 (n)	17	AUX_CH(n)
8	GND	18	Rozpoznanie aktivačnej zástrčky
9	ML_Lane 1 (p)	19	Return DP_PWR
10	ML_Lane 0 (n)	20	DP_PWR

---

## Plug and Play

### Funkcia Plug and Play DDC2B

Tento monitor je vybavený funkciou VESA DDC2B, ktorá je v súlade s normou VESA DDC STANDARD. Umožňuje monitoru informovať hostiteľský systém o svojej identite, a to v súlade so stupňom používaného DDC a komunikovať so systémom o dodatočných informáciách týkajúcich sa jeho zobrazovacích schopností.

---

# Nariadenia

## Vyhlásenie o zhode FCC

### **Vyhlásenie FCC pre triedu B o interferencii rádiových frekvencií – VÝSTRAHA: (PRE MODEL Y CERTIFIKOVANÉ PODĽA FCC)**

POZNÁMKA: Toto zariadenie bolo preskúšané a bolo zistené, že je v zhode s limitnými hodnotami pre digitálne zariadenia triedy B, a to v súlade s časťou 15 Pravidiel FCC. Tieto limitné hodnoty sú navrhnuté tak, aby poskytovali účinnú ochranu proti škodlivej interferencii pri bežnej inštalácii v domácnostiach. Toto zariadenie vyvíja, využíva a môže vyžarovať rádiovú frekvenčnú energiu a v prípade, ak nie je nainštalované a nepoužíva sa podľa pokynov, môže spôsobiť škodlivú interferenciu v rámci rádiovej komunikácie. Predsa len však neexistuje záruka, že sa v rámci určitej inštalácie rušenie nevyskytne. Ak toto zariadenie skutočne spôsobí škodlivé rušenie týkajúce sa príjmu rozhlasového a televízneho vysielania, čo sa dá určiť vypnutím a zapnutím zariadenia, používateľ sa môže pokúsiť napraviť rušenie pomocou jedného alebo viacerých nasledujúcich opatrení:

Zmeňte orientáciu alebo premiestnite prijímaciu anténu.

Zväčšite vzdialenosť medzi zariadením a prijímačom.

Zariadenie pripojte do zásuvky v inom okruhu, než je okruh, v ktorom je pripojený prijímač.

V prípade pochybností sa obráťte na predajcu alebo kvalifikovaného rádiového/televízneho technika.

### **POZNÁMKA:**

Zmeny alebo úpravy, ktoré neboli jednoznačne schválené osobou kompetentnou pre zhodu by mohli mať za následok zrušenie oprávnenia používateľa prevádzkovať zariadenie.

Tienené prepojovacie káble a sieťový AC kábel, ak je dodaný, sa musia používať za účelom splnenia emisných limitov.

Výrobca nie je zodpovedný za akúkoľvek interferenciu týkajúcu sa rozhlasového alebo televízneho vysielania spôsobenú neoprávnenou úpravou zariadenia. Je v zodpovednosti užívateľa, aby takúto interferenciu napravil. Je v zodpovednosti užívateľa, aby takúto interferenciu napravil.

---

## Vyhlásenie o WEEE

Nakladanie so zariadeniami, ktoré predstavujú odpad, realizované užívateľmi – súkromnými domácnosťami v rámci Európskej únie.



Tento symbol na výrobku alebo na jeho balení udáva, že tento výrobok nesmie byť zneškodňovaný spoločne s ďalším domácim odpadom. Ste zodpovední za likvidáciu už nepoužiteľného zariadenia jeho odovzdaním na určenom zbernom mieste na recykláciu elektrických a elektronických zariadení. Separovaný zber a recyklovanie zariadenia, ktoré predstavuje odpad, počas jeho zneškodňovania pomôže ochrániť prírodné zdroje a zabezpečiť skutočnosť, že zariadenie bude recyklované takým spôsobom, aby chránilo ľudské zdravie a životné prostredie. Bližšie informácie o tom, kam môžete odovzdať vaše zariadenie pre účel jeho recyklovania získate na vašom miestnom úrade, u spoločnosti, ktorá likviduje váš komunálny odpad, alebo v obchode, kde ste zakúpili výrobok.



Tento symbol na výrobku alebo na jeho balení udáva, že tento výrobok nesmie byť zneškodňovaný spoločne s ďalším domácim odpadom. Ste zodpovední za likvidáciu svojho odpadového zariadenia jeho odovzdaním na určenom zbernom mieste na recykláciu odpadových elektrických a elektronických zariadení. Separovaný zber a recyklovanie zariadenia, ktoré predstavuje odpad, počas jeho zneškodňovania pomôže ochrániť prírodné zdroje a zabezpečiť skutočnosť, že zariadenie bude recyklované takým spôsobom, aby chránilo ľudské zdravie a životné prostredie.

Viac informácií o tom, kde môžete v Indii odovzdať svoje odpadové zariadenie s cieľom jeho recyklovania nájdete na webovom prepojení nižšie.

[www.aocindia.com/ewaste.php](http://www.aocindia.com/ewaste.php).

---

# Servis

## EURÓPSKA ZÁRUKA NA MONITORY AOC

### OBMEDZENÁ TROJROČNÁ ZÁRUKA\*

AOC International (Europe) B.V. garantuje, že v týchto monitoroch AOC LCD sa nevyskytnú žiadne poruchy týkajúce sa materiálu alebo jeho činnosti, a to počas doby troch (3) rokov od dátumu kúpy výrobku zákazníkom. Počas tejto doby spoločnosť AOC International (Europe) B.V. v rámci svojich možností opraví chybný výrobok za pomoci nových alebo obnovených súčiastok, prípadne výrobok nahradí za nový alebo obnovený výrobok, a to bez dodatočného doplatku, okrem dole uvedených prípadov\*. Ak neexistuje doklad o kúpe, záručná doba začne plynúť 3 mesiace od dátumu výroby, ktorý je uvedený na výrobku.

Ak sa zdá, že výrobok je chybný, obráťte sa na miestnu predajňu alebo pokyny týkajúce sa záruky si pozrite časť Servis a podpora na lokalite [www.aoc-europe.com](http://www.aoc-europe.com). Výrobok doručte prostredníctvom predplatenej prepravy spolu s dokladom o nákupe opatreným dátumom do certifikovaného alebo autorizovaného servisného strediska AOC za nasledovných podmienok:

- LCD monitor musí byť riadne zabalený v kartónovej škatule (AOC uprednostňuje originálnu kartónovú škatuľu, aby bol monitor počas prepravy dostatočne chránený).
- Na štítok s adresou uveďte číslo RMA
- Na krabicu, v ktorej budete výrobok posielat' uveďte číslo RMA

Spoločnosť AOC International (Europe) B.V. nezodpovedá za žiadne poškodenie počas prepravy v dôsledku nesprávneho zabalenia. Spoločnosť AOC International (Europe) B.V. uhradí všetky náklady spojené s prepravou iba v rámci jednej z krajín uvedených v tomto vyhlásení o záruke. Spoločnosť AOC International (Europe) B.V. nepreberá zodpovednosť za akékoľvek náklady spojené s prepravou výrobku cez medzinárodné hranice. Vzťahuje sa to na medzinárodné hranice v rámci Európskej únie. Ak LCD monitor nie je pripravený k odberu po príchode kuriéra, bude vám účtovaný poplatok za vyzdvihnutie zásielky.

#### \* Táto obmedzená záruka nezahŕňa straty alebo poškodenia, ktoré sú spôsobené:

- Nesprávna inštalácia a údržba
- Nesprávnym používaním
- Nedbanlivosťou
- Akýmkoľvek iným druhom použitia, ktorý je odlišný od komerčného alebo priemyselného použitia
- Nastavením prostredníctvom nie oprávneného zdroja
- Oprava, úprava alebo inštalácia voliteľných súčastí alebo súčiastok vykonaná mimo rámca certifikovaného alebo autorizovaného servisného strediska AOC
- Nesprávne prostredia, ako je vlhkosť a prach
- Poškodenie násilím
- Nadmerným alebo neadekvátnym tepelným žiarením alebo klimatizáciou; chybami elektrického napájania, nárazovými prúdmi alebo inými nerovnomernosťami

---

Všetky LCD monitory AOC sú vyrábané podľa normy ISO 9241-307, Trieda 1 normy pixelovej politiky.

VŠETKY JEDNOZNAČNÉ A ODÔVODNENÉ ZÁRUKY TÝKAJÚCE SA TOHTO VÝROBKU (VRÁTANE ZÁRUK TÝKAJÚCICH SA PREDAJA A VHODNOSTI PRE URČITÝ ÚČEL) SÚ OBMEDZENÉ NA DOBU TROCH (3) ROKOV ČO SA TÝKA SÚČIASTOK A VYKONANEJ ZREALIZOVANEJ PRÁCE, A TO OD PÔVODNÉHO DÁTUMU KÚPY. ŽIADNA ZÁRUKA (ČI UŽ JEDNOZNAČNÁ ALEBO ODÔVODNENÁ) SA PO TEJTO DOBE NEUPLATNÍ. POVINNOSTI SPOLOČNOSTI AOC INTERNATIONAL (EUROPE) B.V. A OPRAVNÉ PROSTRIEDKY VO VÁŠ PROSPECH SÚ VÝLUČNE TU UVEDENÉ. ZODPOVEDNOSŤ SPOLOČNOSTI AOC INTERNATIONAL (EUROPE) B.V., ČI NA ZÁKLADE ZMLUVY, ÚMYSELNÉHO PORUŠENIA PRÁVA, ZÁRUKY, PRECÍZNEJ ZODPOVEDNOSTI ALEBO NA ZÁKLADE INEJ TEÓRIE, NEPREKROČÍ CENU INDIVIDUÁLNEJ JEDNOTKY, KTOREJ PORUCHA ALEBO POŠKODENIE JE PREDMETOM REKLAMÁCIE. V ŽIADNOM PRÍPADE NEBUDE SPOLOČNOSŤ AOC INTERNATIONAL (EUROPE) B.V. ZODPOVEDNÁ ZA UŠLÝ ZISK, STRATU MOŽNOSTI POUŽÍVAŤ PROSTRIEDKY ALEBO ZARIADENIA, ALEBO ZA INÉ PRIAME ALEBO NEPRIAME ŠKODY. NIEKTORÉ ŠTÁTY NEUMOŽŇUJÚ VYLÚČENIE ALEBO OBMEDZENIE NÁHODNÝCH ALEBO VÝSLEDNÝCH ŠKÔD A Z TOHTO DÔVODU SA NA VÁS HORE UVEDENÉ OBMEDZENIE NEVZŤAHUJE. HOCI VÁM TÁTO OBMEDZENÁ ZÁRUKA POSKYTUJE ŠPECIFICKÉ LEGISLATÍVNE NÁROKY, MÔŽU SA NA VÁS VZŤAHOVAŤ AJ INÉ NÁROKY, KTORÉ MÔŽU BYŤ V KAŽDEJ KRAJINE INÉ. TÁTO OBMEDZENÁ ZÁRUKA SA VZŤAHUJE NA VÝROBKY ZAKÚPENÉ V ČLENSKÝCH KRAJINÁCH EURÓPSKEJ ÚNIE.

---

## Vyhlasenie o záruke pre Severnú a Južnú Ameriku (okrem Brazílie)

### VYHLÁSENIE O ZÁRUKÉ

pre farebné monitory AOC

Vrátane tých, ktoré sa predávajú v Severnej Amerike

Spoločnosť Envision Peripherals, Inc. garantuje, že v prípade tohto výrobku sa nevyskytnú materiálové ani výrobné chyby počas obdobia troch (3) rokov, pokiaľ ide o diely a prácu, a jedného (1) roka, pokiaľ ide o trubicu CRT a LCD panel, a to od pôvodného dátumu zakúpenia zákazníkom. Počas tejto doby spoločnosť EPI (EPI je skratka názvu spoločnosti Envision Peripherals, Inc.) na základe svojho rozhodnutia opraví chybný výrobok za pomoci nových alebo obnovených súčiastok, prípadne výrobok vymení za nový alebo obnovený výrobok, a to bez dodatočného doplatku, okrem dolu uvedených prípadov\*. Vymenené súčiastky alebo výrobok sa stanú majetkom spoločnosti EPI.

Ak chcete v USA požiadať o vykonanie servisu v rámci tejto obmedzenej záruky, zavolajte spoločnosti EPI a požiadať o názov autorizovaného servisného strediska, ktoré je k vám najbližšie. Výrobok doručte prostredníctvom predplatenej prepravy a s dokladom o nákupe opatreným dátumom do autorizovaného servisného strediska spoločnosti EPI. Ak nie ste schopní osobne doručiť výrobok:

- Zabaľte ho do jeho pôvodného obalu (alebo podobného)
- Na štítok s adresou uveďte číslo RMA
- Na krabicu, v ktorej budete výrobok posilať uveďte číslo RMA
- Poistite ho (aby ste sa tak vyhli riziku poškodenia alebo straty počas prepravy)
- Zaplaťte všetky poplatky za prepravu

Spoločnosť EPI nie je zodpovedná za poškodenie nechráneného výrobku, ktorý nebol správne zabalený. Spoločnosť EPI uhradí všetky náklady spojené s prepravou naspäť iba v rámci jednej z krajín uvedených v tomto vyhlásení o záruke. Spoločnosť EPI nepreberá zodpovednosť za akékoľvek náklady spojené s prepravou výrobku cez medzinárodné hranice. To zahŕňa medzinárodné hranice krajín v rámci tohto vyhlásenia o záruke.

V Spojených štátoch amerických a v Kanade sa obráťte na svojho predajcu alebo zákaznícky servis EPI, oddelenie RMA na bezplatnom telefónnom čísle (888) 662-9888. Alebo číslo RMA si môžete vyžiadať on-line na lokalite [www.aoc.com/na-warranty](http://www.aoc.com/na-warranty).

\* Táto obmedzená záruka nezahŕňa straty alebo poškodenia, ktoré sú spôsobené:

- Prepravou, nesprávnou inštaláciou alebo údržbou
- Nesprávnym používaním
- Nedbanlivosťou
- Akýmkoľvek iným druhom použitia, ktorý je odlišný od komerčného alebo priemyselného použitia
- Nastavením prostredníctvom nie oprávneného zdroja
- Oprava, úprava alebo inštalácia voliteľných súčastí alebo súčiastok vykonaných mimo rámca autorizovaného servisného strediska spoločnosti EPI
- Nevhodným druhom prostredia
- Nadmerným alebo neadekvátnym tepelným žiarením alebo klimatizáciou, chybami elektrického napájania,



---

nárazovými prúdmi alebo inými nerovnomernosťami

Táto trojročná obmedzená záruka sa nevzťahuje na žiadne mikroprogramové vybavenie produktu alebo hardvér, ktorý ste vy alebo tretia osoba zmenili alebo upravili; vy osobne preberáte celú zodpovednosť a povinnosti vyplývajúce z takejto zmeny alebo úpravy.

VŠETKY VYJADRENÉ A ODVODENÉ ZÁRUKY TÝKAJÚCE SA TOHTO VÝROBKU (VRÁTANE ZÁRUK TÝKAJÚCICH SA PREDAJA A VHODNOSTI PRE URČITÝ ÚČEL) SÚ OBMEDZENÉ NA DOBU TROCH (3) ROKOV, POKIAL IDE O DIELY A PRÁCU, A JEDNÉHO (1) ROKA, POKIAL IDE O TRUBICU CRT A LCD PANEL, A TO OD PÔVODNÉHO DÁTUMU ZAKÚPENIA ZÁKAZNÍKOM. ŽIADNA ZÁRUKA (ČI UŽ JEDNOZNAČNÁ ALEBO ODÔVODNENÁ) SA PO TEJTO DOBE NEUPLATNÍ. NIEKTORÉ ŠTÁTY USA NEPOVOĽUJÚ OBMEDZENIA O TRVANÍ ODVODENEJ ZÁRUKY A PRETO SA NA VÁS HORE UVEDENÉ OBMEDZENIA VZŤAHOVAŤ NEMUSIA.

POVINNOSTI SPOLOČNOSTI EPI A OPRAVNÉ PROSTRIEDKY VO VÁŠ PROSPECH SÚ VÝLUČNE TU UVEDENÉ. ZODPOVEDNOSŤ SPOLOČNOSTI EPI, ČI NA ZÁKLADE ZMLUVY, ÚMYSelnÉHO PORUŠENIA PRÁVA. ZÁRUKY, STRIKTNEJ ZODPOVEDNOSTI ALEBO INEJ TEÓRIE NEPREVÝŠI CENU INDIVIDUÁLNEJ JEDNOTKY, KTOREJ PORUCHA ALEBO POŠKODENIE SÚ ZÁKLADOM REKLAMÁCIE. V ŽIADNOM PRÍPADE NEBUDE SPOLOČNOSŤ ENVISION PERIPHERALS, INC. ZODPOVEDNÁ ZA UŠLÝ ZISK, STRATU MOŽNOSTI POUŽÍVAŤ PROSTRIEDKY ALEBO ZARIADENIA, ALEBO ZA INÉ NEPRIAME, NÁHODNÉ, ALEBO NÁSLEDNÉ ŠKODY. NIEKTORÉ ŠTÁTY USA NEPOVOĽUJÚ VYLÚČENIE ALEBO OBMEDZENIE NÁHODNÝCH ALEBO NÁSLEDNÝCH ŠKÔD. PRETO SA VÁS HORE UVEDENÉ OBMEDZENIE NEMUSÍ TÝKAŤ. HOČI VÁM TÁTO OBMEDZENÁ ZÁRUKA POSKYTUJE ŠPECIFICKÉ ZÁKONNÉ PRÁVA, MÔŽETE MAŤ AJ ĎALŠIE PRÁVA, KTORÉ SÚ V RÔZNYCH ŠTÁTOCH RÔZNE.

V Spojených štátoch amerických je táto obmedzená záruka platná len pre výrobky zakúpené na kontinentálnom území USA, v Aljaške a na Havaji.

Mimo územia Spojených štátov amerických je táto obmedzená záruka platná len pre výrobky zakúpené v Kanade.

Informácie nachádzajúce sa v tomto dokumente podliehajú zmenám bez upozornenia.

Viac informácií nájdete na stránke:

**USA:** <http://us.aoc.com/support/warranty>

**ARGENTÍNA:** <http://ar.aoc.com/support/warranty>

**BOLÍVIA:** <http://bo.aoc.com/support/warranty>

**CHILE:** <http://cl.aoc.com/support/warranty>

**KOLUMBIA:** <http://co.aoc.com/warranty>

**KOSTARIKA:** <http://cr.aoc.com/support/warranty>

**DOMINIKÁNSKA REPUBLIKA:** <http://do.aoc.com/support/warranty>

**EKVÁDOR:** <http://ec.aoc.com/support/warranty>

**SALVADOR:** <http://sv.aoc.com/support/warranty>

**GUATEMALA:** <http://gt.aoc.com/support/warranty>

**HONDURAS:** <http://hn.aoc.com/support/warranty>

**NIKARAGUA:** <http://ni.aoc.com/support/warranty>

**PANAMA:** <http://pa.aoc.com/support/warranty>

**PARAGUAJ:** <http://py.aoc.com/support/warranty>

---

**PERU:** <http://pe.aoc.com/support/warranty>

**URUGUAI:** <http://pe.aoc.com/warranty>

**VENEZUELA:** <http://ve.aoc.com/support/warranty>

**AK KRAJINA NIE JE UVEDENÁ:** <http://latin.aoc.com/warranty>