

**lenovo**


# YOGA Tablet 2 Pro

Safety, Warranty & Quick Start Guide

YOGA Tablet 2 Pro-1380F

YOGA Tablet 2 Pro-1380L

English/Deutsch/Français/Italiano

-  Read this guide carefully before using your YOGA Tablet 2 Pro. All information labeled with \* in this guide refers only to the LTE model (YOGA Tablet 2 Pro-1380L).

## Electronic emission notices

## European Union conformity



### Radio and Telecommunications Terminal Equipment Directive

This product is in compliance with the essential requirements and other relevant provisions of the Radio and Telecommunications Terminal Equipment Directive, 1999/5/EC.

## Learn more

To learn more information about your YOGA Tablet 2 Pro and obtain the latest manuals, go to:  
<http://support.lenovo.com/>.

## Getting support

For support on network service and billing, contact your wireless network operator. For instructions on how to use your YOGA Tablet 2 Pro, go to:  
<http://support.lenovo.com/>.


## Legal notices

Lenovo and the Lenovo logo are trademarks of Lenovo in the United States, other countries, or both. Other company, product, or service names may be trademarks or service marks of others. Manufactured under license from Dolby Laboratories. Dolby and the double-D symbol are trademarks of Dolby Laboratories.

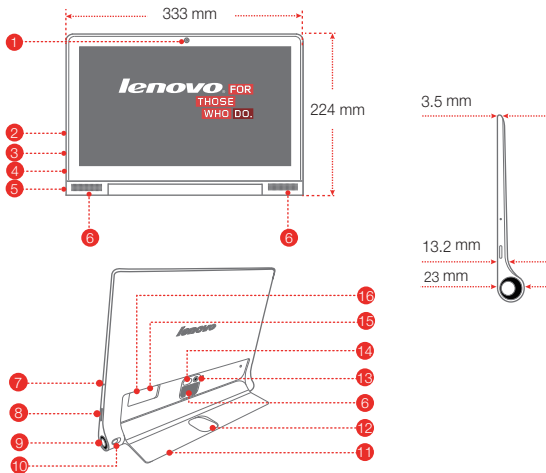
LIMITED AND RESTRICTED RIGHTS NOTICE: If data or software is delivered pursuant a General Services Administration "GSA" contract, use, reproduction, or disclosure is subject to restrictions set forth in Contract No. GS-35F-05925.

## Technical specifications

YOGA Tablet 2 Pro	
<b>Model &amp; version</b>	Model: YOGA Tablet 2 Pro-1380F      Version: WLAN
	*Model: YOGA Tablet 2 Pro-1380L      *Version: LTE
<b>System</b>	Android
<b>CPU</b>	Intel® Atom™ Processor Z3745 (2M Cache, 4 cores, up to 1.86 GHz)
<b>Camera</b>	8 megapixels AF (rear) + 1.6 megapixels HD (front)
<b>Battery</b>	9600 mAh
<b>Display</b>	Size: 13.3 inches Resolution: 2560 × 1440
<b>Wireless communication</b>	Bluetooth      WLAN      GPS *LTE, WCDMA, GSM

 \* Your YOGA Tablet 2 Pro supports LTE Band 1, 2, 3, 4, 5, 7, 8, 19, and 20. But in some countries, LTE is not supported. To know if your YOGA Tablet 2 Pro works with LTE networks in your country, contact your carrier.

# First glance



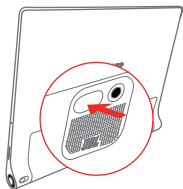
- |    |                         |    |                          |    |                      |
|----|-------------------------|----|--------------------------|----|----------------------|
| 1  | Front camera            | 2  | Volume button            | 3  | Micro USB            |
| 4  | Earphone jack           | 5  | On/Off button            | 6  | Subwoofer            |
| 7  | Microphone              | 8  | Projection On/Off button | 9  | Projection lens      |
| 10 | Projection focus slider | 11 | Kickstand                | 12 | Hanging hole         |
| 13 | Back camera             | 14 | Kickstand push button    | 15 | *Micro SIM card slot |
| 16 | microSD card slot       |    |                          |    |                      |

ⓘ The WLAN model (YOGA Tablet 2 Pro-1380F) does not have a Micro SIM card slot.



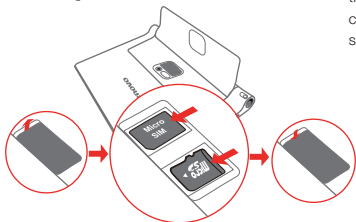
## Preparing your YOGA Tablet 2 Pro

You can use cellular services with the LTE model (YOGA Tablet 2 Pro-1380L) by inserting the Micro SIM card provided by your carrier. Install the Micro SIM card and the microSD card as shown.

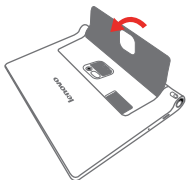


**Step 1.** Press the push button to open the kickstand.

**Step 2.** Open the card slot cover. Insert the Micro SIM card and microSD card and then install the card slot cover back.



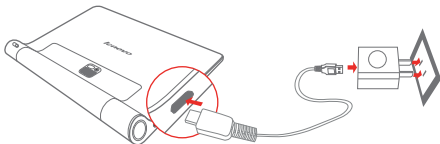
**Step 3.** Push back the Kickstand.



- Only Micro SIM card works with your YOGA Tablet 2 Pro.  
!!! DO not insert or remove the Micro SIM card while your YOGA Tablet 2 Pro is turned on. Doing so can permanently damage your Micro SIM card or YOGA Tablet 2 Pro.


# Starting to use your YOGA Tablet 2 Pro

Before using your YOGA Tablet 2 Pro, you might need to charge the battery. Charge the battery as shown.



Connect your YOGA Tablet 2 Pro to a power outlet using the included cable and USB power adapter.

 Low battery

 Fully charged

 Charging

## Turning on/off

---



**Turn on:** Press and hold the On/Off button until the Lenovo logo is displayed.

**Turn off:** Press and hold the On/Off button for a few seconds, then tap **Power off**.

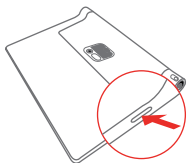
## Taking screenshots

---

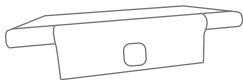
Press and hold the On/Off button and the Volume down button at the same time.

## Using the projector

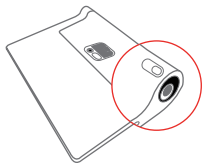
Use the projector feature as shown.



**Step 1.** Press and hold the Projection On/Off button to turn on or off.



**Step 2.** Lay the tablet on its back with the kickstand out, and adjust the angle of the kickstand until it can stand on a table.



**Step 3.** Move the Projection focus slider left or right to adjust the projection focus.

# Read before using your tablet

The following sections provide critical safety and regulatory information for Lenovo tablets and instructions on how to access electronic versions of the publications developed for your tablet.

## Read first-Regulatory information

Device models equipped with wireless communications comply with the radio frequency and safety standards of any country or region in which it has been approved for wireless use. In addition, if your product contains a telecom modem, it complies with the requirements for connection to the telephone network in your country.

Be sure to read the **Regulatory Notice** for your country or region before using the wireless devices contained in your device. To obtain a PDF version of the **Regulatory Notice**, refer to the “**Downloading publications**” section below.

## Downloading publications

Electronic versions of your publications are available from the <http://support.lenovo.com>. To download the publications for your device, go to: <http://support.lenovo.com> and follow the instructions on the screen.

## Accessing your User Guide

Your **User Guide** contains detailed information about your device. To access your **User Guide**, use one of the following methods:

- Go to: <http://support.lenovo.com> and follow the instructions on the screen.
- Start your device, access the **User Guide** app.

## Service and Support information

The following information describes the technical support that is available for your product, during the warranty period or throughout the life of your product. Refer to the Lenovo Limited Warranty for a full explanation of Lenovo warranty terms. See “Lenovo Limited Warranty notice” later in this document for details on accessing the full warranty.

### Online technical support

Online technical support is available during the lifetime of a product at <http://www.lenovo.com/support>.

### Telephone technical support

You can get help and information from the Customer Support Center by telephone. Before contacting a Lenovo technical support representative, please have the following information available: model and serial number, the exact wording of any error message, and a description of the problem. Your technical support representative might want to walk you through the problem while you are at your device during the call.

### Worldwide Lenovo Support telephone list

**Important:** Telephone numbers are subject to change without notice. The most up-to-date telephone list for the Customer Support Center is always available at <http://www.lenovo.com/support/phone>.

If the telephone number for your country or region is not listed, contact your Lenovo reseller or Lenovo marketing representative.

## Important safety and handling information

### Plastic bag notice

#### **DANGER:**

Plastic bags can be dangerous. Keep plastic bags away from babies and children to avoid danger of suffocation.

### Built-in rechargeable battery notice

#### **DANGER:**

Do not attempt to replace the internal rechargeable lithium ion battery. Contact Lenovo Support for factory replacement.

### Polyvinyl Chloride (PVC) cable and cord notice

**WARNING:** Handling the cord on this product or cords associated with accessories sold with this product will expose you to lead, a chemical known to the State of California to cause cancer, and birth defects or other reproductive harm. Wash hands after handling.

### Prevent hearing damage

Your device has a headphone connector. Always use the headphone connector for headphones (also called a headset) or earphones.

#### **CAUTION:**

**Excessive sound pressure from earphones and headphones can cause hearing loss.**

**Adjustment of the equalizer to maximum increases the earphone and headphone output voltage and the sound pressure level. Therefore, to protect your hearing, adjust the equalizer to an appropriate level.**

Excessive use of headphones or earphones for a long period of time at high volume can be dangerous if the output of the headphone or earphone connectors do not comply with specifications of EN 50332-2.

The headphone output connector of your device complies with EN 50332-2 Sub clause 7. This specification limits the device's maximum wide band true RMS output voltage to 150 mV. To help protect against hearing loss, ensure that the headphones or earphones you use also comply with EN 50332-2 (Clause 7 limits) for a wide band characteristic voltage of 75 mV. Using headphones that do not comply with EN 50332-2 can be dangerous due to excessive sound pressure levels.

If your device came with headphones or earphones in the package, as a set, the combination of the headphones or earphones and the device already complies with the specifications of EN 50332-1. If different headphones or earphones are used, ensure that they comply with EN 50332-1 (Clause 6.5 Limitation Values). Using headphones that do not comply with EN 50332-1 can be dangerous due to excessive sound pressure levels.

### **Sound pressure warning statement**

For the device that is tested in accordance with EN 60950-1:2006+A11:2009:+A1:2010+A12:2011, it is mandatory to perform audio tests for EN50332.

This device has been tested to comply with the Sound Pressure Level requirement laid down in the applicable EN 50332-1 and/or EN 50332-2 standards. Permanent hearing loss may occur if earphones or headphones are used at high volume for prolonged periods of time.



### **Warning statement:**

To prevent possible hearing damage, do not listen at high volume levels for a long period of time.

### **Precautions for projector operation**

- The lens emits intensive light. Do not look directly into the lens, otherwise it may damage your eyes.
- Be careful when using the projector in the presence of children. Do not let children come within the irradiation range or look directly at the light beam or lens.
- The projection lens, focus adjustment slider and surrounding areas may become hot during operation. For safety reasons, only use the projector in well-ventilated environments with ambient temperature below 33°C, to avoid the risk of scalding.

## Warranty Information

### Lenovo Limited Warranty notice

This product is covered by the terms of the Lenovo Limited Warranty, version L505-0010-02 08/2011. Read the Lenovo Limited Warranty (LLW) at [http://www.lenovo.com/warranty/llw\\_02](http://www.lenovo.com/warranty/llw_02). You can view the LLW in a number of languages from this Web site. If you cannot view the LLW from the Web site, contact your local Lenovo office or reseller to obtain a printed version of the LLW.

### YOGA Tablet 2 Pro

#### Model & Version

Model	Version
YOGA Tablet 2 Pro-1380F	WLAN
YOGA Tablet 2 Pro-1380L	LTE

#### Warranty period and type of Warranty service

Country or Region Purchase	Warranty Period	Type of Warranty Service
France, Germany, Italy, Austria, United Kingdom, Israel, Australia, New Zealand	parts and labor-1 year battery pack -1 year	1,3
Serbia, Costa Rica, Venezuela, Peru, Uruguay, Ecuador, Colombia, Chile, Argentina, Indonesia, Vietnam, India, Malaysia, Thailand, Philippines, Singapore, Hong Kong	parts and labor-1 year battery pack -1 year	1,4
Russia, Ukraine, Egypt, Lebanon, Morocco, South Africa, Tunisia, Mauritius, Mozambique, Saudi Arabia, United Arab Emirates, Jordan, Kenya, Nigeria, Uganda, Ghana, Oman, Tanzania, Namibia	parts and labor-1 year battery pack -1 year	4

Country or Region Purchase	Warranty Period	Type of Warranty Service
Poland, Hungary, Romania, Bulgaria, Greece, Croatia, Slovenia, Slovakia, Cyprus, United States of America, Canada, Mexico, Japan	parts and labor-1 year battery pack -1 year	1,5
Panama	parts and labor-1 year battery pack -1 year	2,4
Taiwan, South Korea	parts and labor-1 year battery pack -1 year	3,4
Spain, Switzerland, Portugal, Netherlands, Belgium, Sweden, Denmark, Norway, Finland, Estonia, Latvia, Lithuania, Iceland	parts and labor-2 year battery pack -1 year	1,3
Czech Republic	parts and labor-2 year battery pack -1 year	1,5
Turkey	parts and labor-2 year battery pack -1 year	3,4

\* Excludes some components. 90-day limited warranty for power adapters, keyboards, plastics and hinges.

### Types of Warranty Service

1. Customer Replaceable Unit ("CRU") Service
2. On-site Service
3. Courier or Depot Service
4. Customer Carry-In Service
5. Mail-in Service
6. Customer Two-Way Mail-in Service
7. Product Exchange Service

For a full explanation of the types of warranty service, refer to the full warranty. See "**Lenovo Limited Warranty notice**" for details on accessing the full warranty.

## Environmental, recycling, and disposal information

### General recycling statement

Lenovo encourages owners of information technology (IT) equipment to responsibly recycle their equipment when it is no longer needed. Lenovo offers a variety of programs and services to assist equipment owners in recycling their IT products. For information on recycling Lenovo products, go to: <http://www.lenovo.com/recycling>.



## Important WEEE Information



Electrical and electronic equipment marked with the symbol of a crossed-out wheeled bin may not be disposed of as unsorted municipal waste. Waste of electrical and electronic equipment (WEEE) shall be treated separately using the collection framework available to customers for the return, recycling, and treatment of WEEE.

Country-specific information is available at:  
<http://www.lenovo.com/recycling>.

## Recycling information for Japan

Recycling and disposal information for Japan is available at:  
<http://www.lenovo.com/recycling/japan>.

## Additional recycling statements

Additional information about recycling device components and batteries is in your **User Guide**. See "**Accessing your User Guide**" for details.

## Battery recycling marks

The battery recycling information of Taiwan



廢電池請回收

For better environmental protection, waste batteries should be collected separately for recycling or special disposal.

Battery recycling information for the United States and Canada



US & Canada Only

Battery recycling information for the European Union

EU



## Energy efficiency mark



## Restriction of Hazardous Substances Directive (RoHS)

### Turkish

The Lenovo product meets the requirements of the Republic of Turkey Directive on the Restriction of the Use of Certain Hazardous Substances in Electrical and Electronic Equipment (EEE).

### Türkiye EEE Yönetmeliğine Uygunluk Beyanı

Bu Lenovo ürünü, T.C. Çevre ve Orman Bakanlığı'nın "Elektrik ve Elektronik Eşyalarda Bazı Zararlı Maddelerin Kullanımının Sınırlanmasına Dair Yönetmelik (EEE)" direktiflerine uygundur. EEE Yönetmeliğine Uygundur.

### Ukraine

Цим підтверджуємо, що продукція Леново відповідає вимогам нормативних актів України, які обмежують вміст небезпечних речовин

### India

RoHS compliant as per E-Waste (Management & Handling) Rules, 2011.

### European Union

Lenovo products sold in the European Union, on or after 3 January 2013 meet the requirements of Directive 2011/65/EU on the restriction of the use of certain hazardous substances in electrical and electronic equipment ("RoHS recast" or "RoHS 2").

For more information about Lenovo progress on RoHS, go to:

[http://www.lenovo.com/social\\_responsibility/us/en/RoHS\\_Communication.pdf](http://www.lenovo.com/social_responsibility/us/en/RoHS_Communication.pdf)


### Notice for users in Mexico

La operación de este equipo está sujeta a las siguientes dos condiciones:

- (1) es posible que este equipo o dispositivo no cause interferencia perjudicial y
- (2) este equipo o dispositivo debe aceptar cualquier interferencia, incluyendo la que pueda causar su operación no deseada.

### EurAsia compliance mark



-  Lesen Sie diese Anleitung vor der Verwendung des YOGA Tablet 2 Pro sorgfältig durch.  
Alle Informationen mit einem Stern (\*) beziehen sich ausschließlich auf das LTE-Modell („YOGA Tablet 2 Pro-1380L“).

## Hinweise zur elektromagnetischen Verträglichkeit

## EU-Konformitätserklärung

CE 0700 !

### Richtlinie zu Funkanlagen und Telekommunikationseinrichtungen (Radio and Telecommunications Terminal Equipment Directive)

Dieses Produkt entspricht den grundsätzlichen Anforderungen und sonstigen maßgeblichen Bestimmungen der Richtlinie über Funkanlagen und Telekommunikationseinrichtungen 1999/5/EG (Radio and Telecommunications Terminal Equipment Directive, 1999/5/EC).

## Mehr erfahren

Weitere Informationen zu Ihrem YOGA Tablet 2 Pro sowie Zugriff auf die aktuellsten Benutzerhandbücher erhalten Sie unter: <http://support.lenovo.com/>.

## Support

Zur Unterstützung bei Netzwerkdiensten und Rechnungsstellung kontaktieren Sie den Betreiber Ihres Mobilfunk-Netzwerks. Anleitungen zur Verwendung des YOGA Tablet 2 Pro finden Sie unter: <http://support.lenovo.com/>.

## Rechtshinweise

Lenovo und das Lenovo-Logo sind Marken von Lenovo in den USA und/oder anderen Ländern.

Sonstige Unternehmens-, Produkt- oder Dienstleistungsnamen können Marken oder Dienstleistungsmarken anderer Markeninhaber sein.


Hergestellt unter Lizenz der Firma Dolby Laboratories. Dolby und das Doppel-D-Symbol sind Markenzeichen von Dolby Laboratories.

HINWEISE ZU EINGESCHRÄNKTEN RECHTEN (LIMITED AND RESTRICTED RIGHTS NOTICE): Werden Daten oder Software gemäß einem G SA-Vertrag (General Service Administration) ausgeliefert, unterliegt die Verwendung, Vervielfältigung oder Offenlegung den in Vertrag-Nr. GS-35F-05925 festgelegten Einschränkungen.

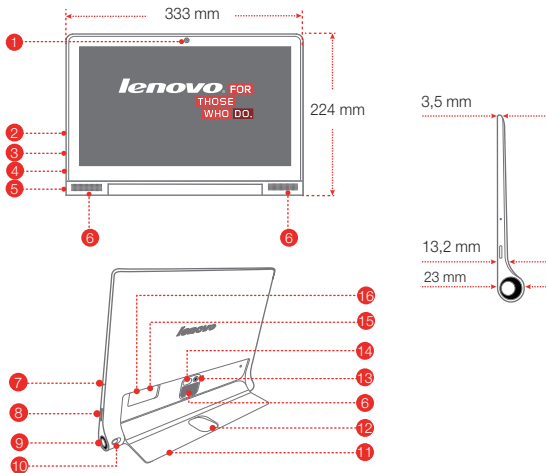
# Technische Daten

## YOGA Tablet 2 Pro

<b>Modell &amp; Version</b>	Modell: YOGA Tablet 2 Pro-1380F      Version: WLAN
	*Modell: YOGA Tablet 2 Pro-1380L      *Version: LTE
<b>System</b>	Android
<b>CPU</b>	Intel® Atom™-Prozessor Z3745 (2 MB Cache, 4 Prozessorkerne, bis zu 1,86 GHz)
<b>Kamera</b>	8 Megapixel AF (Rückseite) + 1,6 Megapixel HD (Vorderseite)
<b>Akku</b>	9600 mAh
<b>Display</b>	Größe: 13,3 Zoll Auflösung: 2560 x 1440
<b>Drahtlose Kommunikation</b>	Bluetooth      WLAN      GPS *LTE, WCDMA, GSM

 \* Ihr YOGA Tablet 2 Pro unterstützt die LTE-Frequenzbereiche 1, 2, 3, 4, 5, 7, 8, 19 und 20. In einigen Ländern wird LTE jedoch nicht unterstützt. Kontaktieren Sie Ihren Mobilfunkanbieter, wenn Sie erfahren möchten, ob Ihr YOGA Tablet 2 Pro mit den LTE-Netzwerken in Ihrem Land funktionieren wird.

# Überblick

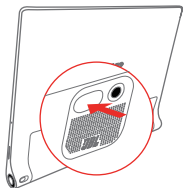


- |                              |  |                                 |
|------------------------------|--|---------------------------------|
| 1 Kamera an der Vorderseite  | 2 Lautstärketaste                            | 3 Mikro-USB                     |
| 4 Kopfhörerbuchse            | 5 Taste „Ein/Aus“                            | 6 Subwoofer                     |
| 7 Mikrofon                   | 8 Projektor-Taste „Ein/Aus“                  | 9 Projektor-Objektiv            |
| 10 Projektor- Fokus-Schieber | 11 Ausklappbarer Standfuß                    | 12 Aufhängeloch                 |
| 13 Kamera an der Rückseite   | 14 Drucktaste für den ausklappbaren Standfuß | 15 * Micro-SIM-Kartensteckplatz |
| 16 Mikro-SD-Kartenschlitz    |  |                                 |

Das WLAN-Modell („YOGA Tablet 2 Pro-1380F“) verfügt nicht über einen Mikro-SIM-Kartenschlitz.

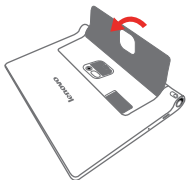
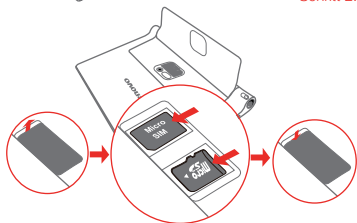
# Vorbereitung des YOGA Tablet 2 Pro

Sie können mit dem LTE-Modell („YOGA Tablet 2 Pro-1380L“) Mobilfunkdienste nutzen, indem Sie die Mikro-SIM-Karte Ihres Betreibers einsetzen. Setzen Sie die Mikro-SIM-Karte und die Mikro-SD-Karte wie abgebildet ein.



**Schritt 1.** Drücken Sie die Drucktaste, um den ausklappbaren Standfuß auszuklappen.

**Schritt 2.** Öffnen Sie die Abdeckung des Kartenschlitzes. Legen Sie die Mikro-SIM-Karte und die Mikro-SD-Karte ein, und setzen Sie dann die Abdeckung des Kartenschlitzes wieder ein.



**Schritt 3.** Klappen Sie den ausklappbaren Standfuß ein.

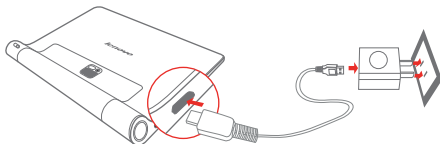
ⓘ Das YOGA Tablet 2 Pro ist nur mit Mikro-SIM-Karten kompatibel.

Achtung! Das Einsetzen oder Entfernen der Mikro-SIM-Karte darf NICHT erfolgen, während das YOGA Tablet 2 Pro eingeschaltet ist. Dies kann die Mikro-SIM-Karte oder das Yoga Tablet 2 Pro dauerhaft beschädigen.

# Inbetriebnahme des YOGA Tablet 2 Pro

Vor der Verwendung des YOGA Tablet 2 Pro ist es möglicherweise notwendig, den Akku aufzuladen.

Laden Sie den Akku wie abgebildet auf.



Verbinden Sie das YOGA Tablet 2 Pro mithilfe des mitgelieferten Kabels und USB-Netzteils mit einer Netzsteckdose.

 Niedrige Akkuladung

 Vollständig geladen

 Wird geladen

## Ein-/Ausschalten

---



**Einschalten:** Drücken und halten Sie die Taste „Ein/Aus“, bis das Lenovo-Logo angezeigt wird.

**Ausschalten:** Drücken und halten Sie die Taste „Ein/Aus“ einige Sekunden lang, und tippen Sie dann auf „Aus“.

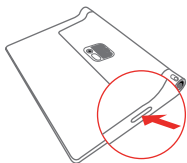
## Screenshots aufnehmen

---

Drücken und halten Sie die Tasten „Ein/Aus“ und „Leiser“ gleichzeitig.

# Verwenden des Projektors

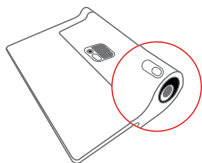
Verwenden Sie die Projektor-Funktion wie dargestellt.



**Schritt 1.** Drücken und halten Sie die Projektor-Taste „Ein/Aus“ -Taste, um das Gerät ein- bzw. auszuschalten.



**Schritt 2.** Legen Sie das Tablet mit der Rückseite nach unten und klappen Sie den ausklappbaren Standfuß aus, und passen Sie dann den Neigungswinkel des Standfußes an, bis er auf einem Tisch stehen kann.



**Schritt 3.** Verstellen Sie den Projektor-Fokus-Schieber nach links oder rechts, um den Fokus der Projektion einzustellen.



# Vor Verwendung des Tablets lesen

Die folgenden Abschnitte enthalten wichtige Sicherheitsinformationen sowie Informationen zur Verwendung von Einheiten für Lenovo-Tablets und Anweisungen für den Zugriff auf die elektronischen Versionen der für das Tablet entwickelten Veröffentlichungen.

## Zuerst lesen: Vorschriften und Gesetze

Mit drahtloser Kommunikationstechnik ausgestattete Gerätemodelle erfüllen die Funkfrequenz- und Sicherheitsnormen aller Länder oder Regionen, in denen sie für den drahtlosen Gebrauch zugelassen wurden. Wenn Ihr Produkt ein Telekommunikationsmodem enthält, erfüllt es außerdem die Anforderungen hinsichtlich des Anschlusses an das Telefonnetz Ihres Landes.

Lesen Sie unbedingt den **Gesetzlichen Hinweis** für Ihr Land oder Ihre Region, bevor Sie die in Ihrem Gerät enthaltenen drahtlosen Geräte verwenden. Wie Sie eine PDF-Version des **Gesetzlichen Hinweises** erhalten können, erfahren Sie im nachfolgenden Abschnitt **„Veröffentlichungen herunterladen“**.

## Veröffentlichungen herunterladen

Die elektronischen Versionen Ihrer Veröffentlichungen sind verfügbar unter <http://support.lenovo.com>. Zum Herunterladen der Veröffentlichungen für Ihr Gerät rufen Sie <http://support.lenovo.com> auf, und folgen Sie den Anweisungen auf dem Bildschirm.

## Zugriff auf das Benutzerhandbuch

Die **Bedienungsanleitung** enthält ausführliche Informationen zu Ihrem Gerät. Führen Sie einen der folgenden Schritte aus, um auf die **Bedienungsanleitung** zuzugreifen:

- Besuchen Sie <http://support.lenovo.com>, und befolgen Sie die Bildschirmanweisungen.
- Fahren Sie das Gerät hoch, und starten Sie dann die Anwendung **„User Guide“**.

## Informationen zu Service und Unterstützung

Im Folgenden finden Sie Informationen zur technischen Unterstützung, die für Ihr Produkt während des Garantiezeitraums bzw. für die gesamte Lebensdauer Ihres Produkts zur Verfügung steht. Zur vollständigen Erläuterung der Gewährleistungsbedingungen von Lenovo lesen Sie bitte die begrenzte Herstellergarantie von Lenovo. Weitere Informationen für den Zugriff auf die volle Garantie finden Sie im Abschnitt **„Lenovo – Begrenzte Herstellergarantie“** in diesem Dokument.

## Technische Unterstützung über das Internet

Technische Unterstützung über das Internet steht Ihnen für die gesamte Lebensdauer des Produkts unter der Adresse <http://www.lenovo.com/support> zur Verfügung.

## Technische Unterstützung per Telefon

Hilfe und Informationen können Sie telefonisch beim Customer Support Center erhalten. Wenn Sie sich an den Lenovo Ansprechpartner für technische Unterstützung wenden, halten Sie bitte die folgenden Informationen bereit: Modell, Seriennummer, den genauen Wortlaut der Fehlermeldung (wenn eine solche angezeigt wird) sowie eine Beschreibung des Fehlers. Der Kundendienstmitarbeiter führt Sie möglicherweise während des Gesprächs durch den Problemlösungsprozess, während Sie Ihr Gerät bedienen.

## Liste der weltweit gültigen Lenovo Support-Telefonnummern

**Wichtig:** Telefonnummern können ohne vorherige Ankündigung geändert werden. Die aktuelle Telefonliste für das Customer Support Center finden Sie unter folgender Adresse: <http://www.lenovo.com/support/phone>.

Wenn für Ihr Land oder Ihre Region keine Telefonnummer angegeben ist, wenden Sie sich an Ihren Lenovo Vertriebspartner oder an Ihren Lenovo Vertriebsbeauftragten.

## Wichtige Sicherheitshinweise und Nutzungsinformationen

### Hinweis zu Plastiktüten

#### **GEFAHR:**

Plastiktüten können gefährlich sein. Bewahren Sie Plastiktüten nicht in Reichweite von Kleinkindern und Kindern auf, um Erstickungsgefahr zu vermeiden.

### Hinweise zu integrierten wiederaufladbaren Akkus

#### **GEFAHR:**

Versuchen Sie nicht, den internen wiederaufladbaren Lithiumionenakku auszutauschen. Für den Werksaustausch wenden Sie sich bitte an den Lenovo Support.

### Hinweis zu Kabeln aus Polyvinylchlorid (PVC)

**WARNUNG:** Bei der Handhabung des Kabels an diesem Produkt oder von Kabeln an Zubehör, das mit diesem Produkt vertrieben wird, kommen Sie mit Blei in Kontakt, ein chemischer Stoff, der dem Staat Kalifornien als krebserregend bekannt ist. Außerdem kann er Geburtsfehler und Fruchtbarkeitsstörungen hervorrufen. Waschen Sie nach dem Gebrauch Ihre Hände.

### Vermeiden Sie Hörschäden

Ihr Gerät ist mit einem Anschluss für Kopfhörer ausgestattet. Verwenden Sie stets den Kopfhöreranschluss, um Kopfhörer (auch Headset genannt) und Ohrhörer anzuschließen.

#### **VORSICHT:**

**Übermäßiger Schalldruck von Ohrhörern bzw. Kopfhörern kann einen Hörverlust bewirken. Eine Einstellung des Entzerrers auf Maximalwerte erhöht die Ausgangsspannung am Ohrhörer- bzw. Kopfhörerausgang und auch den Schalldruckpegel. Um Hörschäden zu vermeiden, stellen Sie Ihren Entzerrer auf ein angemessenes Niveau ein.**

Der exzessive Gebrauch von Kopfhörern oder Ohrhörern über einen langen Zeitraum bei starker Lautstärke kann zu Schäden führen, wenn die Ausgänge der Kopfhörer oder Ohrhörer nicht der Richtlinie EN 50332-2 entsprechen.

Der Kopfhörer-Ausgangsanschluss des Geräts entspricht der Richtlinie EN 50332-2, Unterabschnitt 7. Diese Richtlinie beschränkt die Ausgabespannung für den maximalen tatsächlichen Breitband-RMS-Wert des Geräts auf 150 mV. Um

Hörschäden zu vermeiden, stellen Sie sicher, dass die von Ihnen verwendeten Kopfhörer oder Ohrhörer ebenfalls EN 50332-2 (Abschnitt 7, „Einschränkungen“) für eine für den Breitbandbetrieb charakteristische Spannung von 75 mV entsprechen.

Der Gebrauch von Kopfhörern, die der Richtlinie EN 50332-2 nicht entsprechen, kann aufgrund von erhöhten Schalldruckpegeln eine Gefahr darstellen.

Wenn im Lieferumfang Ihres Geräts Kopfhörer oder Ohrhörer als Set enthalten sind, entspricht die Kombination aus Kopfhörer oder Ohrhörer und dem Gerät bereits der Richtlinie EN 50332-1. Wenn Sie andere Kopfhörer oder Ohrhörer benutzen, stellen Sie sicher, dass sie EN 50332-1 (Absatz 6.5, „Grenzwerte“) erfüllen. Der Gebrauch von Kopfhörern, die der Richtlinie EN 50332-1 nicht entsprechen, kann aufgrund von erhöhten Schalldruckpegeln eine Gefahr darstellen.

### Schalldruck-Warnhinweis

Für Geräte, die gemäß der Richtlinie EN 60950-1 geprüft wurden: 2006+A11:2009:+A1:2010+A12:2011 sind Prüfungen gemäß EN50332 verpflichtend. Dieses Gerät wurde geprüft und erfüllt die Schalldruckpegelanforderungen gemäß den geltenden Normen EN 50332-1 bzw. EN 50332-2. Wenn Ohrhörer oder Kopfhörer über längere Zeit bei hoher Lautstärke verwendet werden, kann es zu dauerhaften Hörschäden kommen.



### Warnung:

Um mögliche Gehörschäden zu vermeiden, hören Sie für einen längeren Zeitraum keine Audioausgabe bei hohem Lautstärkepegel.

### Vorsichtsmaßnahmen beim Betrieb des Projektors

- Das Objektiv gibt intensives Licht ab. Sehen Sie nicht direkt in das Objektiv, da dies Augenschäden verursachen kann.
- Seien Sie bei der Verwendung des Projektors in der Nähe von Kindern entsprechend vorsichtig. Erlauben Sie Kindern nicht, sich in die Nähe der Einstrahlungsquelle aufzuhalten oder direkt in den Lichtstrahl oder das Objektiv zu sehen.
- Das Projektor-Objektiv und der Schieber für die Fokus-Einstellung sowie die Bereiche in deren Nähe können während des Betriebs heiß werden. Verwenden Sie den Projektor zu Ihrer eigenen Sicherheit nur in gut belüfteten Umgebungen mit einer Außentemperatur von unter 33°C, damit nicht die Gefahr besteht, dass Sie sich Verbrennungen zuziehen.

## Garantieinformationen

### Lenovo – Hinweis auf begrenzte Herstellergarantie

Dieses Produkt unterliegt einer begrenzten Herstellergarantie von Lenovo, Version L505-0010-02 08/2011. Lesen Sie die begrenzte Herstellergarantie von Lenovo unter [http://www.lenovo.com/warranty/llw\\_02](http://www.lenovo.com/warranty/llw_02). Die begrenzte Herstellergarantie steht auf dieser Website in einer Reihe von Sprachen zur Verfügung. Wenn Sie die begrenzte Herstellergarantie auf der Website nicht anzeigen können, wenden Sie sich an Ihre Lenovo Niederlassung vor Ort oder Ihren Reseller, um eine gedruckte Version der Herstellergarantie zu erhalten.

### YOGA Tablet 2 Pro

#### Modell & Version

Modell	Version
YOGA Tablet 2 Pro-1380F	WLAN
YOGA Tablet 2 Pro-1380L	LTE

#### Garantiedauer und Art der Garantieleistung

Land oder Region des Erwerbs	Garantiezeitraum	Art des Garantieservice
Frankreich, Deutschland, Italien, Österreich, Großbritannien, Israel, Australien, Neuseeland	Einzelteile und Service – 1 Jahr Akkuset – 1 Jahr	1,3
Serbien, Costa Rica, Venezuela, Peru, Uruguay, Ecuador, Kolumbien, Chile, Argentinien, Indonesien, Vietnam, Indien, Malaysia, Thailand, Philippinen, Singapur, Hong Kong	Einzelteile und Service – 1 Jahr Akkuset – 1 Jahr	1,4
Russland, Ukraine, Ägypten, Libanon, Marokko, Südafrika, Tunesien, Mauritius, Mosambik, Saudi Arabien, Vereinigte Arabische Emirate (VAE), Jordanien, Kenia, Nigeria, Uganda, Ghana, Oman, Tansania, Namibia	Einzelteile und Service – 1 Jahr Akkuset – 1 Jahr	4

Land oder Region des Erwerbs	Garantiezeitraum	Art des Garantieservice
Polen, Ungarn, Rumänien, Bulgarien, Griechenland, Kroatien, Slowenien, Slowakei, Zypern, Vereinigte Staaten von Amerika (USA), Kanada, Mexiko, Japan	Einzelteile und Service – 1 Jahr Akkuset – 1 Jahr	1,5
Panama	Einzelteile und Service – 1 Jahr Akkuset – 1 Jahr	2,4
Taiwan, Südkorea	Einzelteile und Service – 1 Jahr Akkuset – 1 Jahr	3,4
Spanien, Schweiz, Portugal, Niederlande, Belgien, Schweden, Dänemark, Norwegen, Finnland, Estland, Lettland, Litauen, Island	Einzelteile und Service – 2 Jahre Akkuset – 1 Jahr	1,3
Tschechische Republik	Einzelteile und Service – 2 Jahre Akkuset – 1 Jahr	1,5
Türkei	Einzelteile und Service – 2 Jahre Akkuset – 1 Jahr	3,4

\* Mit Ausnahme einiger Teile. Eingeschränkte Garantie für Netzteile, Tastaturen, Kunststoffteile und Gelenke von 90 Tagen.

### Art des Garantieservice

1. CRU-Service
2. Service vor Ort
3. Kurier- oder Aufbewahrungsservice
4. Anlieferung durch den Kunden
5. Anlieferung per Versand
6. Anlieferung per Zwei-Wege-Versand
7. Austauschservice für das Produkt

Zur vollständigen Erläuterung der Arten des Garantieservice lesen Sie bitte die volle Garantie. Weitere Informationen für den Zugriff auf die volle Garantie finden Sie im Abschnitt „**Lenovo – Hinweis auf begrenzte Herstellergarantie**“.

## Informationen zu Umweltverträglichkeit, Wiederverwertung und Entsorgung

### Allgemeine Recycling-Angaben

Lenovo fordert die Besitzer von IT-Geräten auf, diese Geräte nach ihrer Nutzung ordnungsgemäß der Wiederverwertung zuzuführen. Lenovo bietet Kunden entsprechende Programme zur umweltgerechten Wiederverwertung/Entsorgung ihrer IT-Produkte an. Informationen zur Wiederverwertung von Lenovo Produkten finden Sie unter folgender Adresse: <http://www.lenovo.com/recycling>.

## Wichtige Informationen zu Elektro- und Elektronik-Altgeräten (WEEE)



Elektrische und elektronische Geräte, die mit dem Symbol einer durchgestrichenen Abfalltonne auf Rädern gekennzeichnet sind, dürfen nicht als allgemeiner Hausmüll entsorgt werden. Elektro- und Elektronikaltgeräte (WEEE) müssen gesondert im verfügbaren Sammelsystem zurückgegeben und damit einem Recycling- oder

Wiederherstellungsprozess zugeführt werden.

Landesspezifische Informationen erhalten Sie unter:

<http://www.lenovo.com/recycling>.

## Recycling-Informationen für Japan

Informationen zur Wiederverwertung und Entsorgung in Japan finden Sie unter:  
<http://www.lenovo.com/recycling/japan>

## Zusätzliche Hinweise zur Wiederverwertbarkeit

Weitere Informationen zur Wiederverwertbarkeit von Gerätekomponenten und Akkus erhalten Sie in der **Bedienungsanleitung**. Weitere Informationen finden Sie im Abschnitt „**Zugriff auf die Bedienungsanleitung**“.

## Batterie-Recycling-Kennzeichnungen

### Batterie-Recycling-Informationen für Taiwan



廢電池請回收

For better environmental protection, waste batteries should be collected separately for recycling or special disposal.

### Batterie-Recycling-Informationen für die USA und Kanada



US & Canada Only

### Batterie-Recycling-Informationen für die Europäische Union

EU



## Energieeffizienz-Einstufung



## Richtlinie zu Einschränkungen bei Gefahrstoffen (RoHS)

### Türkei

The Lenovo product meets the requirements of the Republic of Turkey Directive on the Restriction of the Use of Certain Hazardous Substances in Electrical and Electronic Equipment (EEE).

### Türkiye EEE Yönetmeliğine Uygunluk Beyanı

Bu Lenovo ürünü, T.C. Çevre ve Orman Bakanlığı'nın "Elektrik ve Elektronik Eşyalarda Bazı Zararlı Maddelerin Kullanımının Sınırlanmasına Dair Yönetmelik (EEE)" direktiflerine uygundur. EEE Yönetmeliğine Uygundur.

### Ukraine

Цим підтверджуємо, що продукція Леново відповідає вимогам нормативних актів України, які обмежують вміст небезпечних речовин

### Indien

RoHS compliant as per E-Waste (Management & Handling) Rules, 2011.

### Europäische Union


Lenovo products sold in the European Union, on or after 3 January 2013 meet the requirements of Directive 2011/65/EU on the restriction of the use of certain hazardous substances in electrical and electronic equipment ("RoHS recast" or "RoHS 2"). For more information about Lenovo progress on RoHS, go to: [http://www.lenovo.com/social\\_responsibility/us/en/RoHS\\_Communication.pdf](http://www.lenovo.com/social_responsibility/us/en/RoHS_Communication.pdf)

### Hinweis für Benutzer in Mexiko

La operación de este equipo está sujeta a las siguientes dos condiciones:  
(1) es posible que este equipo o dispositivo no cause interferencia perjudicial y  
(2) este equipo o dispositivo debe aceptar cualquier interferencia, incluyendo la que pueda causar su operación no deseada.

## EurAsia-Regelkonformitäts-Einstufung



-  Lisez attentivement ce guide avant d'utiliser votre tablette YOGA 2 Pro. Toutes les informations accompagnées d'un \* dans ce guide s'appliquent uniquement au modèle LTE (tablette YOGA 2 Pro-1380L).

## Bruits radioélectriques

## Conformité aux directives de l'Union européenne

**CE 0700 !**

### Directive R&TTE (Équipements radio et équipements terminaux de télécommunication)

Ce produit est conforme aux exigences essentielles ainsi qu'aux autres dispositions applicables de la Directive sur les équipements radio et équipements terminaux de télécommunication, 1999/5/CE.

## En savoir plus

Pour en savoir plus sur votre tablette YOGA 2 Pro ou pour obtenir les derniers manuels d'utilisation, rendez-vous sur : <http://support.lenovo.com/>.

## Assistance

Pour des informations sur les services réseau et la facturation, contactez votre opérateur de réseau sans fil. Pour des instructions sur l'utilisation de votre tablette YOGA 2 Pro, visitez le site <http://support.lenovo.com/>.

## Mentions légales

Lenovo et le logo Lenovo sont des marques de Lenovo en France et/ou dans d'autres pays.

Les autres noms de société, de produit ou de service sont des marques ou des marques de service d'autres sociétés. Fabriqué sous licence Dolby Laboratories. Dolby et le symbole double-D sont des marques commerciales de Dolby Laboratories.


**REMARQUE SUR LES DROITS LIMITÉS ET RESTREINTS :** si les données ou les logiciels sont fournis conformément à un contrat « General Services Administration » (« GSA »), l'utilisation, la reproduction et la divulgation sont soumises aux restrictions stipulées dans le contrat n° GS-35F-05925.



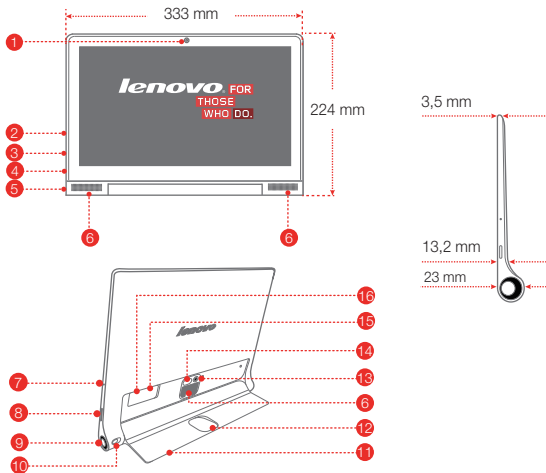
## Spécifications techniques

### Tablette YOGA 2 Pro

<b>Modèle et version</b>	Modèle : Tablette YOGA 2 Pro-1380F    Version : WLAN
	*Modèle : Tablette YOGA 2 Pro-1380L    *Version : LTE
<b>Système</b>	Android
<b>Processeur</b>	Processeur Intel® Atom™ Z3745 (2 Mo de cache, 4 cœurs, jusqu'à 1,86 GHz)
<b>Appareil photo</b>	8 mégapixels AF (arrière) + 1,6 mégapixel HD (avant)
<b>Batterie</b>	9600 mAh
<b>Affichage</b>	Taille : 13,3 inches Résolution : 2560 × 1440
<b>Communication sans fil</b>	Bluetooth    WLAN    GPS *LTE, WCDMA, GSM

 \* Votre YOGA Tablet 2 Pro prend en charge les bandes LTE 1, 2, 3, 4, 5, 7, 8, 19 et 20. Dans certains pays, le LTE n'est pas pris en charge. Pour savoir si votre YOGA Tablet 2 Pro fonctionne avec les réseaux LTE dans votre pays, contactez votre opérateur téléphonique.

# Présentation

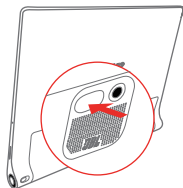


- |                                |   |                                   |
|--------------------------------|---|-----------------------------------|
| 1 Appareil photo avant         | 2 Bouton de réglage du volume           | 3 Connecteur micro USB            |
| 4 Prise pour écouteurs         | 5 Bouton marche/arrêt                   | 6 Caisson de basse                |
| 7 Microphone                   | 8 Bouton Allumer/Éteindre le projecteur | 9 Objectif de projection          |
| 10 Bouton de mise au point     | 11 Support                              | 12 Trou pour suspension           |
| 13 Appareil photo arrière      | 14 Bouton d'ouverture du support        | 15 *Logement pour carte Micro SIM |
| 16 Logement pour carte microSD |   |                                   |

Le modèle WLAN (tablette YOGA 2 Pro-1380F) n'est pas équipé d'un logement pour cartes Micro SIM.

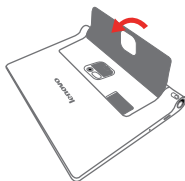
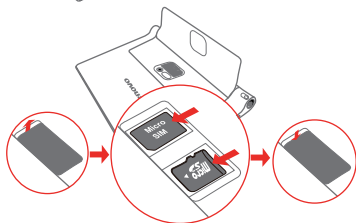
# Préparation de votre tablette YOGA 2 Pro

Vous pouvez utiliser les services cellulaires avec le modèle LTE (tablette YOGA 2 Pro-1380L) en insérant la carte Micro SIM fournie par votre opérateur. Installez la carte Micro SIM et la carte microSD tel qu'indiqué.



**Étape 1.** Appuyez sur le bouton pour ouvrir le support.

**Étape 2.** Ouvrez le cache du logement de carte. Insérez les cartes Micro SIM et microSD, puis remplacez le cache.



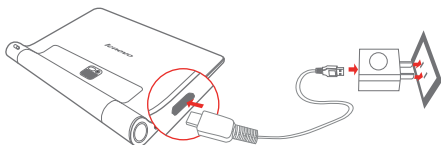
**Étape 3.** Refermez le support.

ⓘ Seules les cartes Micro SIM fonctionnent avec votre tablette YOGA 2 Pro.

!!! Ne PAS insérer ou retirer la carte Micro SIM lorsque la tablette YOGA 2 Pro est allumée. Vous risquez d'endommager définitivement la carte Micro SIM ou votre tablette YOGA 2 Pro.

# Mise en route de votre tablette YOGA 2 Pro

Avant d'utiliser votre tablette YOGA 2 Pro, vous devrez peut-être charger la batterie. Chargez la batterie comme suit :



Branchez votre tablette YOGA 2 Pro à une prise de courant à l'aide du câble fourni et du boîtier d'alimentation USB.

 Batterie faible

 Batterie pleine

 En charge

## Mise sous tension/hors tension

---



**Mise sous tension :** maintenez le bouton Marche/Arrêt enfoncé jusqu'à ce que le logo Lenovo s'affiche.

**Mise hors tension :** maintenez le bouton Marche/Arrêt enfoncé pendant quelques secondes, puis appuyez sur **Éteindre**.

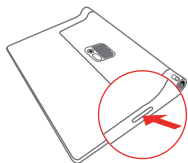
## Création de captures d'écran

---

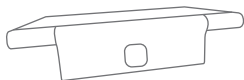
Appuyez sur le bouton Marche/Arrêt et le bouton de diminution de volume en même temps, et maintenez-les enfoncés.

# Utilisation du projecteur

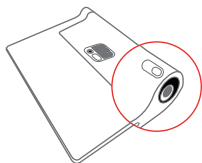
Utilisez la fonction de projection comme suit :



**Étape 1.** Appuyez longuement sur le bouton Allumer/Éteindre le projecteur pour activer ou désactiver la projection.



**Étape 2.** Ouvrez le support de la tablette, puis positionnez votre tablette sur le dos, en réglant la position du support afin que la tablette soit stable.



**Étape 3.** Poussez le bouton de mise au point à gauche ou à droite pour régler la mise au point.

# Lire ce document avant d'utiliser votre tablette

Les sections suivantes contiennent des informations concernant la réglementation et la sécurité qui s'appliquent aux tablettes Lenovo et des instructions pour accéder aux versions électroniques des publications développées pour votre tablette.

## À lire en premier - Informations réglementaires

Les modèles d'appareil équipés de communications sans fil respectent les normes de fréquence radioélectrique et de sécurité de tous pays ou régions dans lesquels leur utilisation sans fil est autorisée. De plus, si votre produit est équipé d'un modem télécom, il est conforme aux exigences de connexion au réseau téléphonique dans votre pays.

Lisez attentivement le document « **Regulatory Notice** » spécifique à votre pays ou région avant d'utiliser les périphériques sans fil fournis avec votre appareil. Pour obtenir une version PDF du document Avis réglementaire, consultez la section « **Téléchargement de publications** » ci-dessous.

## Téléchargement de publications

Vos publications sont disponibles en version électronique sur le site <http://support.lenovo.com>. Pour télécharger les publications pour votre tablette, accédez au site <http://support.lenovo.com> et suivez les instructions qui s'affichent à l'écran.

## Accéder au Guide de l'utilisateur

Le **Guide de l'utilisateur** contient des informations détaillées concernant votre appareil. Pour accéder au **Guide de l'utilisateur**, procédez de l'une des manières suivantes :

- Consultez le site <http://support.lenovo.com> et suivez les instructions à l'écran.
- Démarrez votre appareil et ouvrez l'application **Guide de l'utilisateur**.

## Informations concernant la maintenance et le support

Les informations ci-après décrivent le support technique disponible pour votre produit, pendant la période de garantie ou pendant toute la durée de vie du produit. Pour plus de détails sur les dispositions de votre garantie, consultez la Garantie limitée Lenovo. Voir « Notification de Garantie limitée Lenovo » plus loin dans ce document pour plus d'informations sur l'accès à la garantie complète.

## Support technique en ligne

Un support technique en ligne est disponible pendant toute la durée de vie du produit sur le site <http://www.lenovo.com/support>.

## Support technique téléphonique

Vous pouvez obtenir de l'aide et des informations en appelant le Centre de support client. Avant de contacter le support technique Lenovo, munissez-vous des informations suivantes : modèle et numéro de série, formulation exacte des éventuels messages d'erreur et une description de l'incident survenu.

Votre interlocuteur vous demandera peut-être de reproduire l'incident sur votre appareil au cours de l'appel.

## Numéros de téléphone du support Lenovo pour le monde entier

**Important :** les numéros de téléphone sont susceptibles d'être modifiés sans préavis. Vous pouvez consulter la liste actualisée des numéros de téléphone du centre de support client sur le site <http://www.lenovo.com/support/phone>.

Si le numéro de téléphone relatif à votre pays ou votre région n'est pas indiqué, prenez contact avec votre revendeur ou partenaire commercial Lenovo.

## Consignes de sécurité et de manipulation

### Consigne relative aux sacs plastiques

#### **DANGER :**

Les sacs plastiques peuvent être dangereux. Tenez-les à l'écart des bébés et des enfants afin d'éviter tout risque de suffocation.

### Consignes relatives aux batteries rechargeables intégrées

#### **DANGER :**

Ne tentez pas de remplacer la batterie interne au lithium-ion rechargeable. Pour effectuer un remplacement en usine, contactez le support Lenovo.

### Cordons d'alimentation et câbles sous enveloppe de PVC (chlorure de polyvinyle)

**AVERTISSEMENT :** tout contact avec le câble de ce produit ou avec les câbles des accessoires vendus avec celui-ci peut vous exposer au plomb, produit chimique reconnu par l'État de Californie comme pouvant entraîner des cancers et des anomalies congénitales ou d'autres dommages liés à la reproduction. Lavez soigneusement vos mains après toute manipulation.

### Empêcher les dommages auditifs

Votre appareil est équipé d'un connecteur de casque. Utilisez toujours ce connecteur pour brancher un casque ou des écouteurs.

#### **ATTENTION :**

**Une pression sonore excessive dans les casques et les écouteurs peut entraîner une perte de l'audition. En réglant le volume au maximum, la tension de sortie dans le casque ou les écouteurs et le niveau de pression sonore augmentent. Afin de protéger votre audition, réglez le volume à un niveau approprié.**

L'utilisation prolongée d'un casque ou d'écouteurs à un volume élevé peut se révéler nocive si la sortie du casque ou des écouteurs n'est pas conforme aux spécifications de la norme NF EN 50332-2.

Le connecteur de sortie casque de votre appareil est conforme au sous-alinéa 7 de la norme NF EN 50332-2. Ces spécifications limitent la tension maximale de sortie efficace de la bande large de votre appareil à 150 mV. Pour vous protéger contre toute perte auditive, assurez-vous que les casques ou les écouteurs que vous utilisez sont également conformes aux spécifications de la norme NF EN 50332-2 (alinéa 7 des limites) concernant le voltage de bande large de 75 mV. Toute utilisation de casques non conformes aux spécifications de la norme NF EN 50332-2 peut se révéler dangereuse en raison des niveaux excessifs de pression acoustique.

Si votre appareil est livré avec un casque ou des écouteurs, l'association de ces dispositifs à l'appareil respecte les spécifications de la norme NF EN 50332-1. Si vous utilisez d'autres casques ou écouteurs, assurez-vous qu'ils sont conformes aux spécifications de la norme NF EN 50332-1 (clause 6.5 relative aux valeurs de limitation). Toute utilisation de casques non conformes aux spécifications de la norme NF EN 50332-1 peut se révéler dangereuse en raison des niveaux excessifs de pression acoustique.

### **Avertissement relatif à la pression acoustique**

Pour déterminer la conformité de l'appareil à la norme NF EN 60950-1 : 2006+A11:2009+A1:2010+A12:2011, les tests audio applicables à NF EN50332 doivent être effectués.

Cet équipement a été testé et reconnu conforme aux exigences en matière de niveau de pression acoustique définies dans les normes NF EN 50332-1 et/ou NF EN 50332-2 en vigueur. L'utilisation des écouteurs ou du casque à un niveau élevé pendant des périodes prolongées peut entraîner des troubles auditifs irréversibles.



### **Avertissement :**

Pour empêcher tout dommage auditif, n'écoutez pas l'appareil à des volumes sonores élevés pendant de longues périodes.

### **Précautions d'emploi du projecteur**

- L'objectif émet une lumière puissante. Ne regardez pas directement dans l'objectif, car la lumière pourrait endommager vos yeux.
- Soyez prudent lorsque vous utilisez le projecteur en présence d'enfants. Veillez à ce que les enfants ne s'approchent pas trop près du projecteur et qu'ils ne regardent ni dans le faisceau de projection, ni dans l'objectif.
- La température de l'objectif, du bouton de mise au point et des alentours du projecteur peut monter durant la projection. Pour éviter les brûlures, n'utilisez votre projecteur que dans un environnement bien aéré dont la température ambiante ne dépasse pas les 33 °C.



## Informations relatives à la garantie

### Notification de Garantie limitée Lenovo

Ce produit est couvert par la Garantie limitée Lenovo, version L505-0010-02 08/2011. Consultez la Garantie limitée Lenovo (LLW) à l'adresse [http://www.lenovo.com/warranty/llw\\_02](http://www.lenovo.com/warranty/llw_02). Vous pouvez afficher la Garantie limitée Lenovo dans différentes langues sur ce site Web. Si vous ne pouvez pas afficher la Garantie limitée Lenovo sur le site Web, contactez une agence ou un revendeur Lenovo près de chez vous pour obtenir une version imprimée.

### Tablette YOGA 2 Pro

#### Modèle et version

Modèle	Version
Tablette YOGA 2 Pro-1380F	WLAN
Tablette YOGA 2 Pro-1380L	LTE

#### Période de garantie et type de service prévu par la garantie

Pays ou région d'acquisition	Période de garantie	Type de service prévu par la garantie
France, Allemagne, Italie, Autriche, Royaume-Uni, Israël, Australie, Nouvelle-Zélande	Pièces et main d'œuvre - 1 an Bloc de batteries - 1 an	1,3
Serbie, Costa Rica, Venezuela, Pérou, Uruguay, Équateur, Colombie, Chili, Argentine, Indonésie, Viêt Nam, Inde, Malaisie, Thaïlande, Philippines, Singapour, Hong Kong	Pièces et main d'œuvre - 1 an Bloc de batteries - 1 an	1,4
Russie, Ukraine, Égypte, Liban, Maroc, Afrique du Sud, Tunisie, Île Maurice, Mozambique, Arabie saoudite, Émirats arabes unis, Jordanie, Kenya, Nigeria, Ouganda, Ghana, Oman, Tanzanie, Namibie	Pièces et main d'œuvre - 1 an Bloc de batteries - 1 an	4

Pays ou région d'acquisition	Période de garantie	Type de service prévu par la garantie
Pologne, Hongrie, Roumanie, Bulgarie, Grèce, Croatie, Slovénie, Slovaquie, Chypre, États-Unis d'Amérique, Canada, Mexique, Japon	Pièces et main d'œuvre - 1 an Bloc de batteries - 1 an	1,5
Panama	Pièces et main d'œuvre - 1 an Bloc de batteries - 1 an	2,4
Taiwan, Corée du Sud	Pièces et main d'œuvre - 1 an Bloc de batteries - 1 an	3,4
Espagne, Suisse, Portugal, Pays-Bas, Belgique, Suède, Danemark, Norvège, Finlande, Estonie, Lettonie, Lituanie, Islande	Pièces et main d'œuvre - 2 ans Bloc de batteries - 1 an	1,3
République tchèque	Pièces et main d'œuvre - 2 ans Bloc de batteries - 1 an	1,5
Turquie	Pièces et main d'œuvre - 2 ans Bloc de batteries - 1 an	3,4

\* Exclut certains composants. Garantie limitée de 90 jours sur les adaptateurs, claviers, pièces en plastique et charnières.

### Types de services prévus par la garantie

1. Service d'unité remplaçable par l'utilisateur (« CRU »)
2. Intervention sur site
3. Service de collecte ou de dépôt
4. Service d'expédition/retrait par le client
5. Service postal
6. Service postal d'envoi/retour par le client
7. Service de remplacement du produit

Pour plus d'informations sur les différents types de services prévus par la garantie, reportez-vous à la garantie complète. Voir « **Notification de Garantie Limitée Lenovo** » pour plus d'informations sur l'accès à la garantie complète.

## Informations relatives à l'environnement, au recyclage et à la mise au rebut

### Consigne de recyclage Lenovo

Lenovo encourage les propriétaires de matériel informatique (IT) à recycler leur matériel dès lors que celui-ci n'est plus utilisé. Lenovo propose une gamme de programmes et services concernant le recyclage du matériel informatique. Pour plus d'informations sur le recyclage des produits Lenovo, consultez la page suivante : <http://www.lenovo.com/recycling>.

## Informations DEEE importantes



Les équipements électriques et électroniques agrémentés d'un symbole représentant une poubelle à roulettes barrée d'une croix ne doivent pas être jetés avec les déchets municipaux non triés. Les déchets d'équipements électriques et électroniques (DEEE) doivent être traités séparément dans l'infrastructure de collecte mise à la disposition des clients pour le retour, le recyclage et le traitement des DEEE.

Des informations spécifiques à chaque pays sont disponibles à l'adresse suivante : <http://www.lenovo.com/recycling>.

## Informations sur le recyclage pour le Japon

Les informations sur le recyclage et la mise au rebut des produits pour le Japon sont disponibles à l'adresse suivante : <http://www.lenovo.com/recycling/japan>

## Déclarations relatives au recyclage

Des informations complémentaires sur le recyclage des composants de l'appareil et des batteries sont disponibles dans votre **Guide de l'utilisateur**. Voir « **Accéder au Guide de l'utilisateur** » pour plus d'informations.

## Logos pour le recyclage des batteries

### Informations sur le recyclage des batteries pour Taïwan



廢電池請回收

For better environmental protection, waste batteries should be collected separately for recycling or special disposal.

### Informations sur le recyclage des batteries pour les États-Unis et le Canada



US & Canada Only

### Informations sur le recyclage des batteries pour l'Union européenne

EU



Logo de l'efficacité énergétique



## Directive européenne RoHS (Restriction of Hazardous Substances)

### Turquie

The Lenovo product meets the requirements of the Republic of Turkey Directive on the Restriction of the Use of Certain Hazardous Substances in Electrical and Electronic Equipment (EEE).

### Türkiye EEE Yönetmeliğine Uygunluk Beyanı

Bu Lenovo ürünü, T.C. Çevre ve Orman Bakanlığı'nın "Elektrik ve Elektronik Eşyalarda Bazı Zararlı Maddelerin Kullanımının Sınırlanmasına Dair Yönetmelik (EEE)" direktiflerine uygundur. EEE Yönetmeliğine Uygundur.

### Ukraine

Цим підтверджуємо, що продукція Леново відповідає вимогам нормативних актів України, які обмежують вміст небезпечних речовин

### Inde

RoHS compliant as per E-Waste (Management & Handling) Rules, 2011.

## Union européenne

Lenovo products sold in the European Union, on or after 3 January 2013 meet the requirements of Directive 2011/65/EU on the restriction of the use of certain hazardous substances in electrical and electronic equipment ("RoHS recast" or "RoHS 2").

For more information about Lenovo progress on RoHS, go to:

[http://www.lenovo.com/social\\_responsibility/us/en/RoHS\\_Communication.pdf](http://www.lenovo.com/social_responsibility/us/en/RoHS_Communication.pdf)

## Consigne à l'attention des utilisateurs au Mexique

La operación de este equipo está sujeta a las siguientes dos condiciones:

- (1) es posible que este equipo o dispositivo no cause interferencia perjudicial y
- (2) este equipo o dispositivo debe aceptar cualquier interferencia, incluyendo la que pueda causar su operación no deseada.

## Marque de conformité eurasienne



- Prima di utilizzare YOGA Tablet 2 Pro, leggere attentamente la presente guida. Tutte le informazioni contenute in questa guida, che presentano un \* si riferiscono solo al modello LTE (YOGA Tablet 2 Pro-1380L).

## Informazioni sulle emissioni elettromagnetiche

### Conformità per l'Unione Europea



#### Direttiva RTTE (Radio and Telecommunications Terminal Equipment)

Il prodotto è conforme ai requisiti essenziali e ad altre clausole rilevanti della Direttiva RTTE (Radio and Telecommunications Terminal Equipment), 1999/5/CE.

## Per saperne di più

Per ulteriori informazioni su YOGA Tablet 2 Pro e per ottenere i manuali più recenti, visitare il sito Web: <http://support.lenovo.com/>.

## Richiesta di supporto

Per supporto sul servizio di rete e sulla fatturazione, contattare il proprio operatore di rete wireless. Per istruzioni su come utilizzare YOGA Tablet 2 Pro, visitare il sito Web: <http://support.lenovo.com/>.

## Informazioni legali

Lenovo e il logo Lenovo sono marchi di Lenovo negli Stati Uniti, in altri paesi o entrambi.


Altri nomi di società, prodotti o servizi possono essere marchi registrati o di servizio di altre società.

Prodotto su licenza di Dolby Laboratories. Dolby e il simbolo della doppia D sono marchi di Dolby Laboratories.

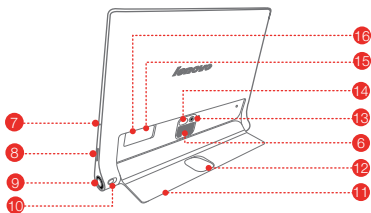
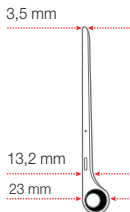
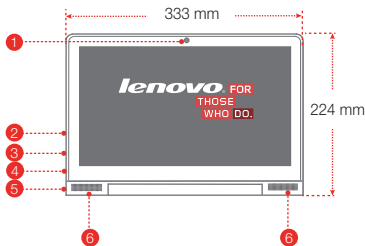
**AVISO SU DIRITTI LIMITATI E RISTRETTI:** Qualora dati o software siano forniti in base a un contratto "GSA" (General Services Administration), uso, riproduzione o divulgazione sono soggetti alle limitazioni specificate nel Contratto n. GS-35F-05925.

## Caratteristiche tecniche

YOGA Tablet 2 Pro	
<b>Modello e versione</b>	Modello: YOGA Tablet 2 Pro-1380F      Versione: WLAN
	* Modello: YOGA Tablet 2 Pro-1380L      *Versione: LTE
<b>Sistema</b>	Android
<b>CPU</b>	Processore Intel® Atom™ Z3745 (2 M cache, 4 core, fino a 1,86 GHz)
<b>Fotocamera</b>	8 MP AF (retro) + 1,6 MP HD (fronte)
<b>Batteria</b>	9600 mAh
<b>Display</b>	Dimensioni: 13,3 pollici Risoluzione: 2560 × 1440
<b>Comunicazione wireless</b>	Bluetooth      WLAN      GPS * LTE, WCDMA, GSM

 \* YOGA Tablet 2 Pro supporta la banda LTE 1, 2, 3, 4, 5, 7, 8, 19 e 20. Non tutti i Paesi supportano il modello LTE. Per scoprire se YOGA Tablet 2 Pro è compatibile con le reti LTE del Paese di utilizzo, rivolgersi al proprio operatore.

# Un rapido sguardo

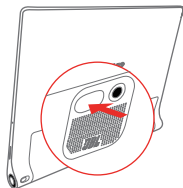


- |   |                               |                                     |
|---|-------------------------------|-------------------------------------|
| 1 Fotocamera anteriore                        | 2 Tasto volume                | 3 Micro USB                         |
| 4 Connettore per cuffia                       | 5 Pulsante on/off             | 6 Subwoofer                         |
| 7 Microfono                                   | 8 Proiezione, pulsante on/off | 9 Lenti di proiezione               |
| 10 Corsore di messa a fuoco per la proiezione | 11 Cavalletto                 | 12 Foro                             |
| 13 Fotocamera posteriore                      | 14 Pulsante cavalletto        | 15 * Alloggiamento scheda micro SIM |
| 16 Alloggiamento scheda microSD               |                               |                                     |

Il modello WLAN (YOGA Tablet 2 Pro-1380F) non è dotato di un alloggiamento per schede micro SIM.

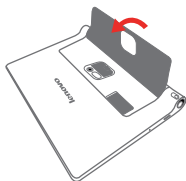
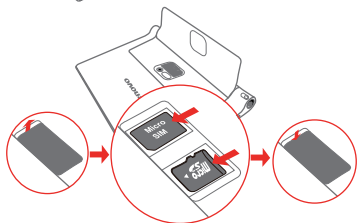
## Preparazione di YOGA Tablet 2 Pro

È possibile utilizzare servizi cellulari con il modello LTE (YOGA Tablet 2 Pro-1380L) inserendo la micro SIM fornita dall'operatore telefonico. Installare la micro SIM e la scheda microSD come illustrato.



**Passaggio 1.** Premere il pulsante per aprire il cassetto.

**Passaggio 2.** Aprire il coperchio dell'alloggiamento della scheda. Inserire la scheda Micro SIM e la scheda microSD, quindi reinstallare il coperchio dell'alloggiamento.



**Passaggio 3.** Chiudere il cassetto.

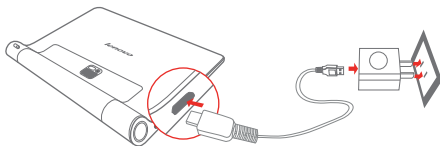
🔪 YOGA Tablet 2 Pro funziona solo con una scheda Micro SIM.

!!! NON inserire o rimuovere la scheda Micro SIM quando YOGA Tablet 2 Pro è acceso. Diversamente, la scheda Micro SIM o il dispositivo YOGA Tablet 2 Pro potrebbero danneggiarsi in modo permanente.



# Operazioni preliminari per l'uso di YOGA Tablet 2 Pro

Prima di utilizzare YOGA Tablet 2 Pro, potrebbe essere necessario caricare la batteria. Caricare la batteria come indicato.



Collegare YOGA Tablet 2 Pro a una presa elettrica utilizzando il cavo e l'adattatore di alimentazione USB in dotazione.

 Batteria scarica

 Batteria carica

 In carica

## Accensione/spengimento



**Accensione:** Tenere premuto il pulsante On/Off fino alla visualizzazione del logo Lenovo.

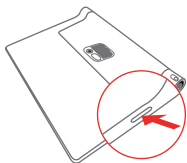
**Spegnimento:** Tenere premuto il pulsante On/Off per pochi secondi, quindi toccare **Spegni**.

## Acquisizione di schermate

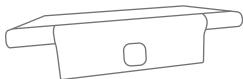
Tenere premuti contemporaneamente il tasto On/Off e quello di riduzione del volume.

## Utilizzo del proiettore

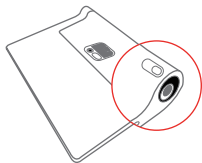
Utilizzare la funzione proiettore come illustrato.



**Passaggio 1.** Tenere premuto il pulsante On/Off per accendere o spegnere il proiettore.



**Passaggio 2.** Appoggiare il tablet sul cavalletto posteriore e regolare l'angolo del cavalletto fino a quando il tablet non risulta in posizione verticale rispetto al tavolo.



**Passaggio 3.** Spostare il cursore di messa a fuoco verso sinistra o destra per regolare la messa a fuoco del proiettore.

# Leggere prima di utilizzare il tablet

Nelle sezioni seguenti vengono fornite informazioni importanti sulla sicurezza e sulle normative per tablet Lenovo e indicazioni che spiegano come accedere alle versioni elettroniche delle pubblicazioni sviluppate per il tablet.

## Informazioni preliminari - Informazioni sulle normative

I modelli del dispositivo dotati di comunicazioni wireless sono conformi agli standard di sicurezza e di frequenza radio di ogni paese o regione in cui sia stata ottenuta l'approvazione per l'utilizzo della tecnologia wireless. Inoltre, se il prodotto contiene un modem telecom, è conforme ai requisiti di connessione alla rete telefonica nel proprio paese.

Prima di utilizzare i dispositivi wireless contenuti nel dispositivo, leggere le **Informazioni sulle normative** che si applicano al paese o alla regione di residenza. Per ottenere una versione PDF delle **Informazioni sulle normative**, fare riferimento alla sezione seguente, "**Download delle pubblicazioni**".

## Download delle pubblicazioni

Sul sito <http://support.lenovo.com>, sono disponibili le versioni in formato elettronico delle pubblicazioni. Per scaricare le pubblicazioni per il dispositivo, visitare il sito Web all'indirizzo <http://support.lenovo.com> e seguire le istruzioni sullo schermo.

## Accesso alla Guida dell'utente

La **Guida dell'utente** contiene informazioni dettagliate sul dispositivo. Per accedere alla **Guida dell'utente**, utilizzare uno dei seguenti metodi:

- Visitare il sito Web: <http://support.lenovo.com> e seguire le istruzioni visualizzate.
- Avviare il dispositivo e accedere all'app **Guida dell'utente**.

## Informazioni su assistenza e supporto

Le informazioni riportate di seguito descrivono il supporto tecnico disponibile per il prodotto durante il periodo di garanzia o per la durata del prodotto. Per una completa spiegazione dei termini di garanzia Lenovo, consultare la garanzia limitata Lenovo. Per informazioni sull'accesso alla garanzia completa, consultare la sezione "Informazioni sulla garanzia limitata Lenovo", riportata successivamente in questo documento.

## Supporto tecnico in linea

Per la durata di un prodotto è disponibile il supporto tecnico il linea all'indirizzo <http://www.lenovo.com/support>.

## Supporto tecnico per telefono

È possibile ottenere assistenza e informazioni per telefono dal Centro di assistenza clienti. Prima di rivolgersi al rappresentante del supporto tecnico Lenovo, tenere a portata di mano le informazioni seguenti: modello e numero di serie, testo esatto di eventuali messaggi di errore e descrizione del problema. È possibile che il rappresentante del supporto tecnico richieda di riprodurre il problema sul dispositivo durante la telefonata.

## Elenco telefonico internazionale per l'assistenza Lenovo

**Importante:** i numeri di telefono sono soggetti a modifica senza preavviso. L'elenco dei numeri di telefono del Centro assistenza clienti più aggiornato è sempre disponibile all'indirizzo <http://www.lenovo.com/support/phone>.

Se il numero di telefono per il proprio paese o la propria area non è elencato, contattare il rivenditore Lenovo o il concessionario Lenovo di zona.

## Informazioni importanti su sicurezza e gestione

### Informazioni sulle buste in plastica

#### **PERICOLO:**

Le buste di plastica possono risultare pericolose. Tenerle lontane da neonati e bambini per prevenire il rischio di soffocamento.

### Informazioni sulla batteria ricaricabile incorporata

#### **PERICOLO:**

Non tentare di sostituire la batteria al litio ricaricabile interna. Contattare l'assistenza Lenovo per la sostituzione in fabbrica.

### Informazioni sui cavi PVC

**AVVERTENZA:** maneggiando i cavi di questo prodotto o i cavi degli accessori venduti con il prodotto stesso, si è esposti al piombo, un elemento chimico che, nello stato della California, è stato riconosciuto come causa di cancro, malformazioni congenite o altri danni riproduttivi. Lavare accuratamente le mani dopo aver maneggiato tali cavi.

### Evitare danni all'udito

Il dispositivo utilizzato dispone di un connettore per cuffie. Utilizzare sempre il connettore per le cuffie (denominato anche cuffia) o gli auricolari.

#### **ATTENZIONE:**

**Un'eccessiva pressione sonora da auricolari e cuffie può provocare la perdita dell'udito. Una regolazione dell'equalizzatore sui valori massimi aumenta il voltaggio di uscita di auricolari e cuffie e, di conseguenza, aumenta il livello di pressione sonora. Pertanto, per proteggere l'udito, occorre regolare l'equalizzatore su un livello appropriato.**

L'uso eccessivo di cuffie o auricolari per un lungo periodo di tempo ad alto volume può essere pericoloso se l'uscita dei connettori per cuffie o auricolari non è conforme alle specifiche dell'EN 50332-2.

Il connettore di uscita per le cuffie del dispositivo è conforme allo standard EN 50332-2 Sottoclausola 7. Tale specifica limita il voltaggio massimo di output RMS reale della banda larga del dispositivo a 150 mV. Per evitare la perdita dell'udito, assicurarsi che le cuffie o gli auricolari utilizzati siano conformi allo standard EN 50332-2 (limiti Clausola 7) per un voltaggio caratteristico della banda larga di 75 mV. L'utilizzo di cuffie non conformi all'EN 50332-2 può essere pericoloso a causa degli eccessivi livelli di pressione del suono.

Se nella confezione del dispositivo sono incluse cuffie o auricolari, la combinazione di tali dispositivi è già conforme alle specifiche dello standard EN 50332-1. Se vengono utilizzate cuffie o auricolari diversi, assicurarsi che siano conformi a EN 50332-1 (Clausola 6.5 Valori di limitazione). L'utilizzo di cuffie non conformi all'EN 50332-1 può essere pericoloso a causa degli eccessivi livelli di pressione del suono.

### **Avvertenza sulla pressione sonora**

Per il dispositivo testato in conformità alla norma EN 60950-1: 2006+A11:2009:+A1:2010+A12:2011, è obbligatoria l'esecuzione di prove audio in conformità alla EN50332.

Questo dispositivo è stato testato e dichiarato conforme ai requisiti relativi ai livelli di pressione sonora previsti dalle norme EN 50332-1 e/o EN 50332-2 applicabili. L'uso di cuffie o auricolari ad alto volume per periodi prolungati può causare danni permanenti all'udito.



### **Avvertenza:**

Per evitare possibili danni all'udito, non ascoltare a volume elevato per un periodo di tempo prolungato.

### **Precauzioni per l'utilizzo del proiettore**

- Le lenti emettono una luce intensa. Evitare di guardare le lenti direttamente. Potrebbe danneggiare gli occhi.
- Prestare attenzione quando si utilizza il proiettore in presenza di bambini. Non consentire ai bambini di avvicinarsi al raggio di radiazione o di guardare direttamente la luce o le lenti.
- Le lenti del proiettore, il cursore per la regolazione della messa a fuoco e le aree circostanti potrebbero riscaldarsi durante l'operazione. Per motivi di sicurezza, utilizzare il proiettore esclusivamente in ambienti ben ventilati, con temperatura ambientale al di sotto dei 33 °C, per evitare il rischio di ustioni.

## Informazioni sulla garanzia

### Informazioni sulla Garanzia limitata Lenovo

Questo prodotto è coperto dai termini della garanzia limitata Lenovo, versione L505-0010-02 08/2011. Leggere la dichiarazione di Garanzia limitata Lenovo (LLW, Lenovo Limited Warranty) all'indirizzo [http://www.lenovo.com/warranty/lw\\_02](http://www.lenovo.com/warranty/lw_02). Sul sito Web, la LLW è disponibile in diverse lingue. Se non è possibile visualizzarla, contattare l'ufficio locale Lenovo o il rivenditore per ottenere una versione stampata.

### YOGA Tablet 2 Pro

#### Modello e versione

Modello	Versione
YOGA Tablet 2 Pro-1380F	WLAN
YOGA Tablet 2 Pro-1380L	LTE

#### Periodo di garanzia e tipo di servizio di garanzia

Paese o regione di acquisto	Periodo di garanzia	Tipo di servizio di garanzia
Francia, Germania, Italia, Austria, Regno Unito, Israele, Australia, Nuova Zelanda	Parti e assistenza - 1 anno Batteria - 1 anno	1,3
Serbia, Costa Rica, Venezuela, Perù, Uruguay, Ecuador, Colombia, Cile, Argentina, Indonesia, Vietnam, India, Malesia, Tailandia, Filippine, Singapore, Hong Kong	Parti e assistenza - 1 anno Batteria - 1 anno	1,4
Russia, Ucraina, Egitto, Libano, Marocco, Sud Africa, Tunisia, Mauritius, Mozambico, Arabia Saudita, Emirati Arabi Uniti, Giordania, Kenya, Nigeria, Uganda, Ghana, Oman, Tanzania, Namibia	Parti e assistenza - 1 anno Batteria - 1 anno	4

Paese o regione di acquisto	Periodo di garanzia	Tipo di servizio di garanzia
Polonia, Ungheria, Romania, Bulgaria, Grecia, Croazia, Slovenia, Slovacchia, Cipro, Stati Uniti d'America, Canada, Messico, Giappone	Parti e assistenza - 1 anno Batteria - 1 anno	1,5
Panama	Parti e assistenza - 1 anno Batteria - 1 anno	2,4
Taiwan, Corea del Sud	Parti e assistenza - 1 anno Batteria - 1 anno	3,4
Spagna, Svizzera, Portogallo, Paesi Bassi, Belgio, Svezia, Danimarca, Norvegia, Finlandia, Estonia, Lettonia, Lituania, Islanda	Parti e assistenza - 2 anni Batteria - 1 anno	1,3
Repubblica Ceca	Parti e assistenza - 2 anni Batteria - 1 anno	1,5
Turchia	Parti e assistenza - 2 anni Batteria - 1 anno	3,4

\* Esclusi alcuni componenti. Garanzia limitata di 90 giorni per alimentatori, tastiere, parti in plastica e cerniere.

### Tipi di servizi di garanzia

1. Servizio CRU (Customer Replaceable Unit)
2. Servizio a domicilio
3. Servizio di trasporto o deposito
4. Servizio con consegna presso il centro assistenza a cura del cliente
5. Servizio con spedizione postale a cura del cliente
6. Servizio con spedizione postale del prodotto da riparare e del prodotto riparato a carico del cliente
7. Servizio di sostituzione del prodotto

Per una spiegazione completa dei tipi di servizio di garanzia, fare riferimento alla garanzia completa. Per informazioni sull'accesso alla garanzia completa, consultare la sezione **"Informazioni sulla Garanzia limitata Lenovo"**.

## Informazioni sull'ambiente, sul riciclaggio e sullo smaltimento

### Istruzione sul riciclaggio di Lenovo

Lenovo consiglia ai proprietari di apparecchiature IT di riciclarle in modo responsabile e adeguato quando non sono più utilizzabili. Lenovo offre una varietà di programmi e servizi per assistere i proprietari delle apparecchiature nel riciclaggio dei prodotti IT. Per informazioni sul riciclaggio di prodotti Lenovo, visitare il sito all'indirizzo: <http://www.lenovo.com/recycling>.

## Informazioni WEEE Importanti



Le apparecchiature elettriche ed elettroniche contrassegnate con il simbolo di un bidone sbarrato possono non essere smaltite come normale rifiuto urbano.

La restituzione, il riciclo e il trattamento dei rifiuti di apparecchiature elettriche ed elettroniche (WEEE) devono avvenire in maniera separata avvalendosi di una struttura di raccolta messa a disposizione dei clienti.

Le informazioni specifiche per il proprio paese sono disponibili all'indirizzo <http://www.lenovo.com/recycling>.

## Informazioni sul riciclaggio per il Giappone

Le informazioni sul riciclaggio e lo smaltimento per il Giappone sono disponibili all'indirizzo: [www.lenovo.com/recycling/japan](http://www.lenovo.com/recycling/japan).

## Ulteriori istruzioni di riciclaggio

Ulteriori informazioni sul riciclaggio delle batterie e dei componenti del dispositivo sono incluse nella **Guida dell'utente**. Per informazioni dettagliate, consultare la sezione "Accesso alla Guida dell'utente".

## Simboli relativi al riciclaggio delle batterie

### Informazioni sul riciclaggio delle batterie per Taiwan



廢電池請回收

For better environmental protection, waste batteries should be collected separately for recycling or special disposal.

### Informazioni sul riciclaggio delle batterie per Stati Uniti e Canada



US & Canada Only

### Informazioni sul riciclaggio delle batterie per l'Unione europea

EU





Marchio per l'efficienza energetica



## Restriction of Hazardous Substances Directive (RoHS)

### Turchia

The Lenovo product meets the requirements of the Republic of Turkey Directive on the Restriction of the Use of Certain Hazardous Substances in Electrical and Electronic Equipment (EEE).

### Türkiye EEE Yönetmeliğine Uygunluk Beyanı

Bu Lenovo ürünü, T.C. Çevre ve Orman Bakanlığı'nın "Elektrik ve Elektronik Eşyalarda Bazı Zararlı Maddelerin Kullanımının Sınırlanmasına Dair Yönetmelik (EEE)" direktiflerine uygundur. EEE Yönetmeliğine Uygundur.

### Ucraina

Цим підтверджуємо, що продукція Леново відповідає вимогам нормативних актів України, які обмежують вміст небезпечних речовин

### India

RoHS compliant as per E-Waste (Management & Handling) Rules, 2011.

### Unione europea

Lenovo products sold in the European Union, on or after 3 January 2013 meet the requirements of Directive 2011/65/EU on the restriction of the use of certain hazardous substances in electrical and electronic equipment ("RoHS recast" or "RoHS 2").

For more information about Lenovo progress on RoHS, go to:

[http://www.lenovo.com/social\\_responsibility/us/en/RoHS\\_Communication.pdf](http://www.lenovo.com/social_responsibility/us/en/RoHS_Communication.pdf)

### Informazioni per gli utenti in Messico

La operación de este equipo está sujeta a las siguientes dos condiciones:

- (1) es posible que este equipo o dispositivo no cause interferencia perjudicial y
- (2) este equipo o dispositivo debe aceptar cualquier interferencia, incluyendo la que pueda causar su operación no deseada.

### Certificato di conformità EurAsia



First Edition (September 2014) © Copyright Lenovo 2014.

Erste Ausgabe (September 2014) © Copyright Lenovo 2014.

Première édition (septembre 2014) © Copyright Lenovo 2014.

Prima edizione (settembre 2014) © Copyright Lenovo 2014.

**Reduce | Reuse | Recycle**



SSC9A6N2DD  
Printed in China