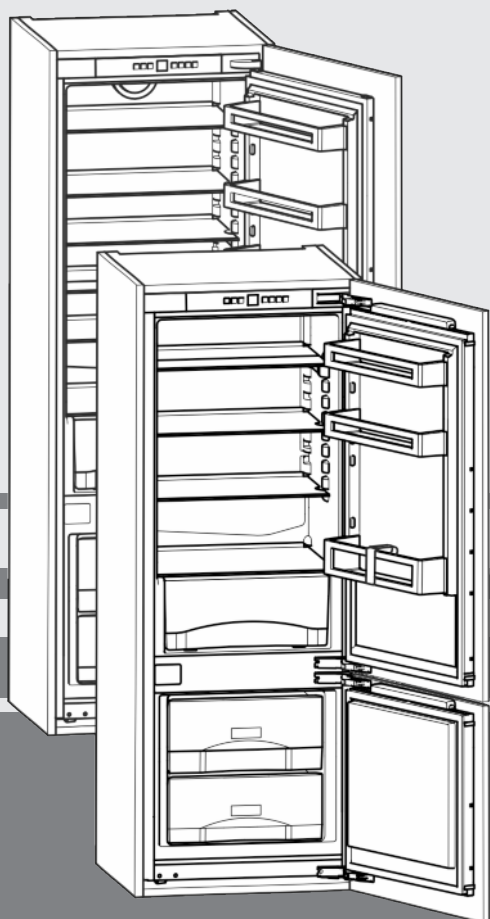


Návod na použitie

Kombinácia chladničky a mrazničky, integrovateľná, pevné dvere

SK



090316 **7085452 - 01**

ICS/ ICP ... LC

LIEBHERR

Obsah

1	Celkový pohľad na zariadenie.....	2
1.1	Prehľad zariadenia a vybavenia.....	2
1.2	Oblasť použitia zariadenia.....	2
1.3	Zhoda.....	3
1.4	Úspora energie.....	3
2	Všeobecné bezpečnostné pokyny.....	3
3	Obslužné a zobrazovacie prvky.....	4
3.1	Obslužné a ovládacie prvky.....	4
3.2	Indikátor teploty.....	4
4	Uvedenie do prevádzky.....	5
4.1	Zapnutie zariadenia.....	5
5	Obsluha.....	5
5.1	Detská poistka.....	5
5.2	Alarm teploty.....	5
5.3	Chladnička.....	5
5.4	Mraznička.....	7
6	Údržba.....	8
6.1	ručné rozmrazovanie.....	8
6.2	Čistenie zariadenia.....	9
6.3	Zákaznícky servis.....	9
7	Poruchy.....	9
8	Odstavenie z prevádzky.....	10
8.1	Vypnutie zariadenia.....	10
8.2	Odstavenie z prevádzky.....	10
9	Likvidácia zariadenia.....	11

Výrobca neustále pracuje na ďalšom vývoji všetkých typov a modelov. Prosíme preto o pochopenie, že si musíme vyhradiť právo na zmeny tvaru, vybavenia a techniky.

Aby ste sa zoznámili so všetkými výhodami nového zariadenia, prečítajte si prosím pozorne pokyny v tomto návode.

Tento návod na použitie platí pre viaceré modely, preto sú možné odchýlky. Odseky, ktoré platia iba pre určité zariadenia, sú označené hviezdičkou (*).

Pokyny k manipulácii sú označené ►, výsledky manipulácie sú označené ▷.

1 Celkový pohľad na zariadenie

1.1 Prehľad zariadenia a vybavenia

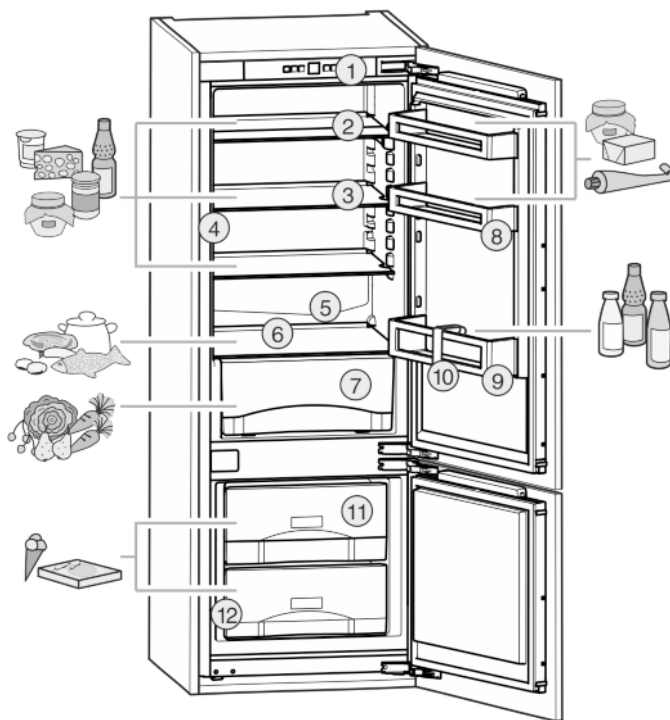


Fig. 1

- | | |
|-----------------------------------|------------------------------------|
| (1) Obslužné a ovládacie prvky | (7) Priehradka na zeleninu |
| (2) Odkladacia plocha, deliteľná* | (8) Priestor na odkladanie konzerv |
| (3) Odkladacia plocha | (9) Priestor na fľaše |
| (4) Vnútročné osvetlenie LED | (10) Držiak fliaš* |
| (5) Odtokový otvor | (11) Zásuvka na zmrazovanie |
| (6) Najchladnejšia zóna | (12) Typový štítok |

Poznámka

- Potraviny triedte podľa toho, ako sú uvedené na obrázku. Takým spôsobom spotrebič pracuje energeticky úsporne.
- Priehradky, zásuvky alebo koše sú v stave pri expedícii zoradené v záujme optimálnej energetickej účinnosti.

1.2 Oblasť použitia zariadenia

Používanie v súlade s určením

Zariadenie je určené výhradne na chladenie potravín v domácom alebo domácnosti podobnom prostredí. Patrí k tomu napr. použitie

- v kuchyniach pre zamestnancov, penziónoch s raňajkami,
- prostredníctvom hostí vo vidieckych domoch, hoteloch, motelloch a iných ubytovacích zariadeniach,
- pri cateringu a podobnom servise vo veľkoobchode.

Všetky ostatné spôsoby použitia sú neprípustné.

Predvídateľné chybné použitie

Výslovne sú zakázané nasledujúce použitia:

- skladovanie a chladenie liekov, krvnej plazmy, laboratórnych preparátov alebo podobných látok a produktov, pre ktoré platí smernica o medicínskych produktoch 2007/47/ES,
- používanie v oblastiach ohrozených výbuchom,

Nesprávne použitie zariadenia môže viesť ku škodám na skladovanom tovare alebo k jeho pokazeniu.

Klimatické triedy

Zariadenie je vyrobené podľa klimatizačných tried pre prevádzku pri obmedzenom rozsahu teplôt okolia. Klimatická trieda platná pre vaše zariadenie je vytlačená na typovom štítku.

Poznámka

- Pre zaručenie bezchybnej prevádzky dodržiavajte uvedené teploty okolia.

Klimatická trieda	pre teploty okolia
SN	10 °C až 32 °C
N	16 °C až 32 °C
ST	16 °C až 38 °C
T	16 °C až 43 °C

1.3 Zhoda

Bola vykonaná kontrola tesnosti chladiaceho okruhu. Zariadenie v stave zabudovania zodpovedá príslušným bezpečnostným ustanoveniam, ako aj smerniciam ES 2006/95/ES, 2004/108/ES, 2009/125/ES a 2010/30/EÚ.

1.4 Úspora energie

- Vždy je potrebné dbať na správne prevzdušnenie a vetranie. Vetracie otvory, resp. mriežky nezakrývajte.
- Ventrilačnú štrbinu zachovávajúte vždy voľnú.*
- Vyvarujte sa umiestneniu zariadenia na mieste s priamym slnečným žiarením, vedľa sporáku, vykurovania a podobne.
- Spotreba energie závisí od podmienok, v ktorých je spotrebič umiestnený, napr. od teploty okolia (pozri 1.2).
- Zariadenie otvárajte iba na čo možno najkratšiu dobu.
- Čím nižšia je nastavená teplota, tým vyššia je spotreba energie.
- Potraviny triedte podľa druhu (pozri Celkový pohľad na zariadenie).
- Všetky potraviny uchovávajúte dobre zabalené a zakryté. Zabráni sa tak vytváraniu námrazy.
- Potraviny vyberajte len na nevyhnutný čas, aby sa príliš nezohriali.
- Vkladanie teplých jedál: až po ochladení na izbovú teplotu.
- Hlboko zmrazený tovar rozmrazujte v chladiacom priestore.
- Ak sa v zariadení nachádza hrubá vrstva námrazy: Zariadenie rozmrazte.
- Pri dlhšej dovolenke chladničku vyprázdňte a vypnite.

2 Všeobecné bezpečnostné pokyny

Nebezpečenstvá pre používateľa:

- Toto zariadenie môžu obsluhovať deti od 8 rokov, ako aj osoby so zníženými fyzickými, zmyslovými alebo mentálnymi schopnosťami a nedostatočnými skúsenosťami a poznatkami, ak obsluhu vykonávajú pod dohľadom spôsobilej osoby alebo boli poučené do bezpečnej obsluhy zariadenia a poznajú z toho vyplývajúce nebezpečenstvá. Deti sa so zariadením nesmú hrať. Čistenie a údržbu zo strany používateľa nesmú vykonávať deti bez dohľadu spôsobilej osoby.
- Ak sa zariadenie odpája od siete, vždy ťahajte za zástrčku. Neťahajte za kábel.
- V prípade poruchy vyťahujte sieťovú zástrčku alebo vypnite poistku.
- Nepoškodte sieťový prívod. Zariadenie neprevádzkujte s chybným sieťovým prívodom.
- Opravy, zásahy do zariadenia a zmenu sieťového prívodu nechajte vykonať iba zákazníckemu servisu alebo inému na to vyškolenému odbornému personálu.
- Zariadenie montujte a likvidujte iba podľa údajov v návode na použitie.
- Zariadenie používajte iba v zmontovanom stave.
- Návod na použitie starostlivo uschovajte a prípadne ho odovzdajte ďalším vlastníkom.
- Špeciálne svetlá (žiarovky, LED, žiarivky) v zariadení slúžia na osvetlenie jeho vnútorného priestoru a nie sú určené pre osvetlenie miestnosti.

Nebezpečenstvo požiaru:

- Chladiace médium R 600a použité v zariadení nezaťažuje životné prostredie, ale je horľavé. Uniknuté chladiace médium sa môže vznietiť.
 - Nepoškodte potrubia chladiaceho okruhu.
 - Vo vnútornom priestore nemanipulujte s otvoreným ohňom alebo zdrojom ishier.
 - Vo vnútornom priestore nepoužívajte elektrické zariadenia (napr. prístroje na čistenie parou, vykurovacie telesá, zariadenia na prípravu ľadu).
 - Ak unikne chladiace médium: Z blízkosti úniku odstráňte otvorený oheň a zdroje ishier. Priestor dobre vetrajte. Upovedomte zákaznícky servis.
- Do chladničky neodkladajte výbušné látky alebo spreje s horľavými hnacími plynmi, ako napríklad bután, propán, pentán atď. Nebezpečné spreje je možné spoznať podľa vytlačení údajov o obsahu alebo podľa symbolu plameňa. Prípadne unikajúce plyny sa môžu zapáliť od elektrickej inštalácie zariadenia.

Obslužné a zobrazovacie prvky

- Alkoholické nápoje alebo balenia obsahujúce alkohol musia byť pri skladovaní tesne uzavreté. Prípadne unikajúci alkohol sa môže zapáliť od elektrickej inštalácie zariadenia.

Nebezpečenstvo pádu a prevrátenia:

- Podstavce, zásuvky, dvere atď. nepoužívajte ako stúpadlá alebo k podopieraniu. To platí obzvlášť pre deti.

Nebezpečenstvo otravou potravinami:

- Nekonzumujte potraviny po dátume spotreby.

Nebezpečenstvo omrzlín, pocitov otupesti a bolesti:

- Zabráňte trvalému kontaktu pokožky s chladnými povrchmi alebo s chladenými/mrazenými výrobkami alebo vykonajte ochranné opatrenia, napr. používajte rukavice. Zmrzlinu a zvlášť ľad alebo kocky ľadu nejedzte hneď a nie príliš chladné.

Nebezpečenstvo poranenia alebo poškodenia:

- Horúca para môže viesť k poraneniám. Na rozmrazovanie nepoužívajte elektrické vyhrievacie telesá, prístroje na čistenie parou, otvorený oheň ani rozmrazovacie spreje.
- Ľad neodstraňujte ostrými predmetmi.

Nebezpečenstvo pomliaždenia:

- Pri otváraní a zatváraní dverí nesiahajte do závesu. Mohli by ste si privrznúť prsty.

Symbole na zariadení:



Tento symbol sa môže nachádzať na kompresore. Vzťahuje sa k oleju v kompresore a upozorňuje na nasledujúce nebezpečenstvo: Pri prehltnutí alebo vniknutí do dýchacích ciest môže byť smrteľný. Toto upozornenie je dôležité iba pre recykláciu. V normálnej prevádzke nevzniká žiadne nebezpečenstvo.

Dodržiňte špecifické upozornenia v ostatných kapitolách:

	NEBEZPEČENSTVO	označuje bezprostredne nebezpečnú situáciu, ktorá má za následok smrť alebo ťažké poranenia, ak sa jej nezabráni.
	VÝSTRAHA	označuje nebezpečnú situáciu, ktorá by mohla mať za následok smrť alebo ťažké poranenie, ak sa jej nezabráni.
	UPOZORNENIE	označuje nebezpečnú situáciu, ktorá by mohla mať za následok ľahké alebo stredné poranenia, ak sa jej nezabráni.
	POZOR	označuje nebezpečnú situáciu, ktorá by mohla mať za následok vecné škody, ak sa jej nezabráni.
	Poznámka	označuje potrebné upozornenia a tipy.

3 Obslužné a zobrazovacie prvky

3.1 Obslužné a ovládacie prvky

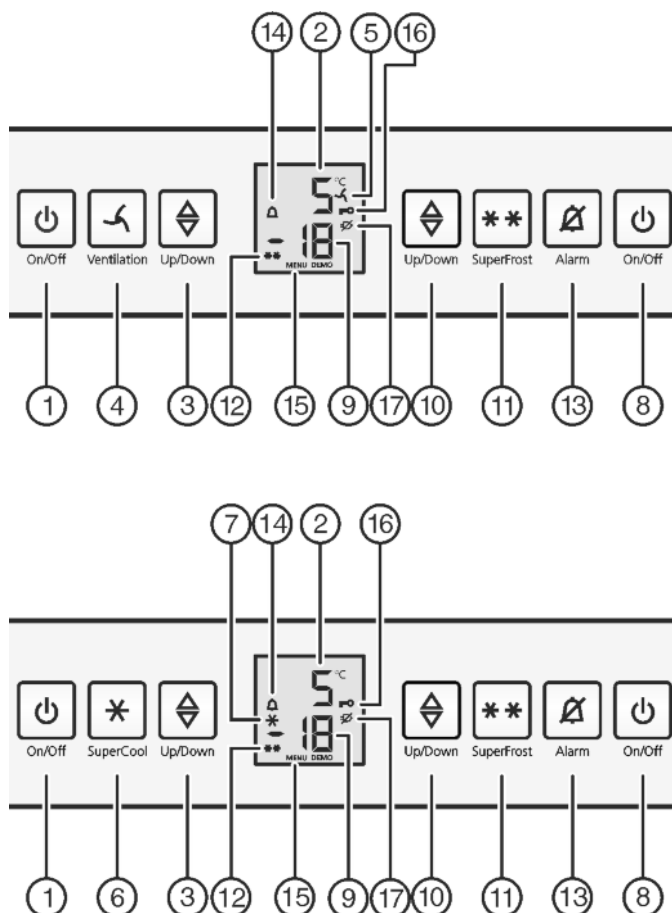


Fig. 2

- | | |
|--------------------------------------|--------------------------------------|
| (1) Tlačidlo On/Off chladničky | (10) Nastavovacie tlačidlo mrazničky |
| (2) Indikátor teploty chladničky | (11) Tlačidlo SuperFrost |
| (3) Nastavovacie tlačidlo chladničky | (12) Symbol SuperFrost |
| (4) Tlačidlo ventilácie* | (13) Alarmové tlačidlo |
| (5) Symbol ventilácie* | (14) Symbol alarmu |
| (6) Tlačidlo SuperCool* | (15) Symbol menu |
| (7) Symbol SuperCool* | (16) Symbol detskej poistky |
| (8) Tlačidlo On/Off mrazničky | (17) Symbol Výpadok napájania |
| (9) Indikátor teploty mrazničky | |

3.2 Indikátor teploty

V normálnej prevádzke sa zobrazuje:

- nastavená teplota mrazenia
- nastavená teplota chladenia

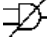
Indikátor teploty mrazničky bliká, ak:

- sa zmení nastavenie teploty
- po zapnutí ešte nie je teplota dostatočne nízka
- teplota stúpla o niekoľko stupňov.

Na indikátore blikajú čiarky:

- teplota mrazenia leží nad 0 °C.

Nasledovné indikácie poukazujú na poruchu. Možné príčiny a opatrenia pre odstránenie: (pozri Poruchy).

- F0 až F9
- Symbol Výpadok napájania  bliká.

4 Uvedenie do prevádzky

4.1 Zapnutie zariadenia

Poznámka

- ▶ Ak je zapnutá mraznička, je automaticky zapnutá aj chladnička.

4.1.1 Zapnutie mrazničky

Zariadenie uveďte do prevádzky približne 4 hodiny pred prvým vložením mrazených výrobkov. Mrazené výrobky vložte až potom, keď je mraznička studená.



- ▶ Otvorte dvere.
- ▶ Stlačte tlačidlo On/Off mrazničky *Fig. 2 (8)*.
- ▷ Indikátory teploty svietia. Pri otváraní dverí chladničky sa zapne vnútorné osvetlenie. Chladnička a mraznička sú zapnuté.
- ▷ Ak sa na displeji zobrazí „DEMO“, je aktivovaný predvážiaci režim. Obráťte sa na zákaznický servis.

4.1.2 Zapnutie chladničky

Ak bola chladnička vypnutá (napr. počas dlhšej neprítomnosti ako dovolenka), môže byť zapnutá osobitne.

- ▶ Otvorte dvere.
- ▶ Stlačte tlačidlo On/Off chladničky *Fig. 2 (1)*.
- ▷ Indikátory teploty svietia. Pri otváraní dverí chladničky sa zapne vnútorné osvetlenie. Chladnička je znovu zapnutá.

5 Obsluha

5.1 Detská poistka

Pomocou detskej poistky môžete zabezpečiť, aby deti pri hraní zariadenie nedopatrením nevypli.



5.1.1 Nastavenie detskej poistky

Ak sa má funkcia zapnúť:

- ▶ Aktivácia režimu nastavenia: Tlačidlo SuperFrost *Fig. 2 (11)* stlačte na cca 5 sekúnd.
- ▷ Na indikátore sa zobrazí symbol Menu *Fig. 2 (15)*.
- ▷ Na indikátore bliká **c**.
- ▶ Tlačidlom SuperFrost *Fig. 2 (11)* krátko potvrdíte.
- ▷ Na indikátore sa zobrazí **cl**.
- ▶ Tlačidlom SuperFrost *Fig. 2 (11)* krátko potvrdíte.
- ▷ Na indikátore svieti symbol detská poistka *Fig. 2 (16)*.
- ▷ Na indikátore bliká **c**.



- ▷ Funkcia detská poistka je zapnutá.
Ak sa má režim nastavenia ukončiť:
- ▶ Krátko stlačte tlačidlo On/Off mrazničky *Fig. 2 (8)*.
- alebo-
- ▶ Počkajte 5 minút.

- ▷ Na indikátore teploty sa opäť zobrazí teplota.

Ak sa má funkcia vypnúť:

- ▶ Aktivácia režimu nastavenia: Tlačidlo SuperFrost *Fig. 2 (11)* stlačte na cca 5 sekúnd.
- ▷ Na indikátore sa zobrazí symbol Menu *Fig. 2 (15)*.
- ▷ Na indikátore bliká **c**.
- ▶ Tlačidlom SuperFrost *Fig. 2 (11)* krátko potvrdíte.

- ▷ Na indikátore sa zobrazí **c0**.
- ▶ Tlačidlom SuperFrost *Fig. 2 (11)* krátko potvrdíte.
- ▷ Symbol detská poistka *Fig. 2 (16)* zhasne.
- ▷ Na indikátore bliká **c**.
- ▷ Funkcia detská poistka je vypnutá.
Ak sa má režim nastavenia ukončiť:
- ▶ Krátko stlačte tlačidlo On/Off mrazničky *Fig. 2 (8)*.
- alebo-
- ▶ Počkajte 5 minút.

- ▷ Na indikátore teploty sa opäť zobrazí teplota.

5.2 Alarm teploty

Ak nie je teplota mrazničky dostatočne nízka, zaznie tónové varovanie.

Súčasne bliká indikátor teploty a symbol Alarm *Fig. 2 (14)*.



Príčinou pre príliš vysokú teplotu môžu byť:

- boli vložené teplé, čerstvé potraviny
- pri pretriedovaní alebo odoberaní potravín vniklo dovnútra príliš veľa teplého vzduchu z miestnosti
- dlhší čas je vypadnutý elektrický prúd
- zariadenie je chybné

Tónové varovanie automaticky stíchne, symbol Alarm *Fig. 2 (14)* zhasne a indikátor teploty prestane blikáť, ak je teplota opäť dostatočne nízka.

Ak alarmový stav pretrváva: (pozri Poruchy).

Poznámka

- Ak nie je teplota dostatočne nízka, môžu sa potraviny pokaziť.
- ▶ Prekontrolujte kvalitu potravín. Pokazené potraviny nekonzumujte.

5.2.1 Vypnutie alarmu teploty

Tónové varovanie sa môže stíšiť prepnutím. Ak je teplota opäť dostatočne nízka, je funkcia alarmu opäť aktívna.

- ▶ Stlačte tlačidlo Alarm *Fig. 2 (13)*.
- ▷ Tónové varovanie sa stíši.

5.3 Chladnička

Prírodnou cirkuláciou vzduchu v chladničke sa nastavujú rôzne oblasti teploty. Priamo nad zásuvkami na zeleninu a pri zadnej stene je najchladnejšie. V hornej prednej časti a vo dverách je najteplejšie.

5.3.1 Chladenie potravín

Poznámka*

Pokiaľ nie je dostatočné vetranie, stúpa spotreba energie a znižuje sa chladiaci výkon.

- ▶ Vzduchovú štrbinu ventilátora udržiavajte vždy voľnú.

- ▶ Ľahko sa kaziace potraviny ako hotové jedlá, mäsové a salámové výrobky skladujte v najchladnejších častiach. V hornej časti a v dverách skladujte maslo a konzervy. (pozri Celkový pohľad na zariadenie)
- ▶ Na balenie používajte opätovne použiteľné plastové, kovové, hliníkové a sklenené nádoby a potravinárske fólie.
- ▶ Potraviny, ktoré ľahko prijímajú alebo šíria pachy alebo chute, ako i tekutiny, uchovávajúte vždy v uzavretých nádobách alebo prikryté.
- ▶ Potraviny, ktoré silno vylučujú etylén a citlivé potraviny, ako ovocie, zelenina, šaláty, je potrebné vždy oddeliť alebo zabaliť, aby sa neznižovala ich trvanlivosť; napríklad paradajky neskladujte spoločne s kivi alebo kapustou.

- ▶ Prednú plochu dna chladničky používajte iba na krátkodobé odkladanie chladených výrobkov, napr. pri preusporiadaní a vytried'ovaní. Chladené výrobky však nenechajte stáť, inak sa môžu pri zatváraní dverí zasunúť dozadu alebo prevrátiť.
- ▶ Potraviny neskladujte príliš tesne vedľa seba, aby medzi nimi mohol cirkulovať vzduch.

5.3.2 Nastavenie teploty

Teplota je závislá od nasledovných faktorov:

- frekvencia otváraní dverí,
- priestorová teplota miesta inštalácie,
- druh, teplota a množstvo potravín.

Odporúčané hodnoty nastavenia teploty: 5 °C

Teplotu môžete priebežne meniť. Ak je dosiahnuté nastavenie 1 °C, začína sa opäť s 9 °C.

- ▶ Vyvolanie funkcie teploty: Stlačte nastavovacie tlačidlo chladničky *Fig. 2 (3)*.
- ▷ Na indikátore teploty sa doteraz nastavená hodnota zobrazí blikaním.
- ▶ Zmena teploty v krokoch po 1 °C: Nastavovacie tlačidlo chladničky *Fig. 2 (3)* stláčajte tak často, kým sa na indikátore teploty rozsvieti požadovaná teplota.
- ▶ Priebežná zmena teploty: Nastavovacie tlačidlo držte stlačené.
- ▷ Počas nastavovania hodnota bliká.
- ▷ Cca 5 sekúnd po poslednom stlačení tlačidla sa prevezme nové nastavenie a znovu sa zobrazí nastavená teplota. Teplota vo vnútornom priestore sa pomaly nastaví na novú hodnotu.



5.3.3 SuperCool*

S funkciou SuperCool prepínate na najvyšší ochladzovací výkon. Takto dosiahnete nižšie teploty chladenia. SuperCool používajte vtedy, ak potrebujete rýchlo ochladiť veľké množstvo potravín.



Ak je zapnutý SuperCool, môže bežať ventilátor*. Prístroj pracuje s maximálnym chladiacim výkonom, tým sa môže stať, že zvuky chladiaceho agregátu budú prechodne hlasnejšie.

Funkcia SuperCool má vyššiu spotrebu energie.

Chladenie pomocou SuperCool*

- ▶ Tlačidlo SuperCool *Fig. 2 (6)* krátko stlačte.
- ▷ Symbol SuperCool *Fig. 2 (7)* svieti na indikátore.
- ▷ Teplota chladenia klesne na najnižšiu hodnotu. Funkcia SuperCool je zapnutá.
- ▷ Funkcia SuperCool sa po 12 hodinách automaticky vypne. Zariadenie pracuje ďalej v energeticky úspornej normálnej prevádzke.

Predčasné vypnutie SuperCool*

- ▶ Tlačidlo SuperCool *Fig. 2 (6)* krátko stlačte.
- ▷ Symbol SuperCool *Fig. 2 (7)* na indikátore zhasne.
- ▷ Funkcia SuperCool je vypnutá.

5.3.4 Ventilátor*

Pomocou ventilátora môžete rýchlo schladiť veľké množstvo čerstvých potravín alebo dosiahnuť relatívne rovnomerné rozloženie teploty na všetkých odkladacích úrovniach.



Chladenie obehovým vzduchom sa odporúča:

- pri vysokej izbovej teplote (vyššej ako 33 °C)
- pri vyššej vlhkosti vzduchu

Chladenie obehovým vzduchom má o niečo vyššiu spotrebu energie. Kvôli šetreniu energie sa ventilátor pri otvorených dverách automaticky vypína.

Zapnutie ventilátora*

- ▶ Tlačidlo ventilácia *Fig. 2 (4)* krátko stlačte.
- ▷ Symbol ventilácia *Fig. 2 (5)* svieti.
- ▷ Ventilátor pracuje. V prípade iných prístrojových typov sa zapína až vtedy, ak beží kompresor.

Vypnutie ventilátora*

- ▶ Tlačidlo ventilácia *Fig. 2 (4)* krátko stlačte.
- ▷ Symbol ventilácie *Fig. 2 (5)* zhasne.
- ▷ Ventilátor je vypnutý.

5.3.5 Odkladacie plochy

Premiestnenie alebo odobratie odkladacích plôch

Odkladacie plochy sú zaistené proti neúmyselnému vytiahnutiu pomocou zarážok proti vytiahnutiu.

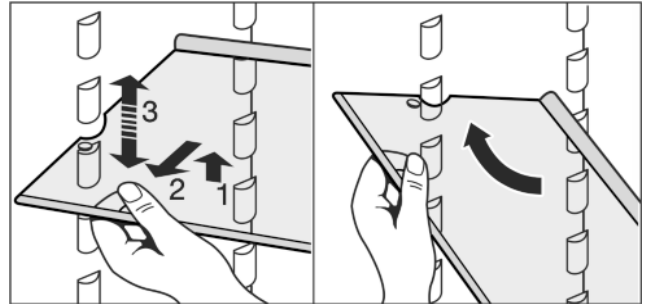
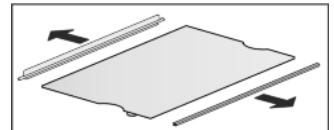


Fig. 3

- ▶ Odkladaciu plochu nadvihnite a vytiahnite ju o kúsok smerom dopredu.
- ▶ Odkladaciu plochu prestavte vo výške. K tomu priehlbiny presuňte pozdĺž dosadnutí.
- ▶ Na úplné odobratie umiestnite odkladaciu plochu šikmo a vytiahnite ju smerom dopredu.
- ▶ Odkladaciu plochu s dorazovým okrajom zasuňte dozadu ukazujúc smerom nahor.
- ▷ Potraviny pri zadnej stene pevne nezamrznú.

Rozobratie odkladacích plôch

- ▶ Odkladacie plochy je možné rozobrať s cieľom ich očistenia.



5.3.6 Použitie deliteľných odkladacích plôch*

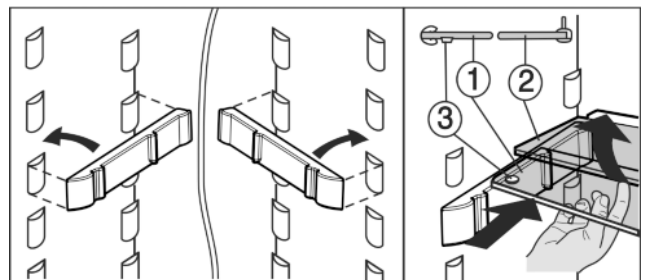


Fig. 4

- ▶ Sklená doska s dorazovým okrajom (2) musí ležať vzadu.
- ▶ Sklená doska (1) so zarážkami proti vytiahnutiu sa musí nachádzať vpredu tak, aby zarážky (3) smerovali nadol.

5.3.7 Dverové zarážky

Premiestnenie odkladacieho priestoru v dverách*

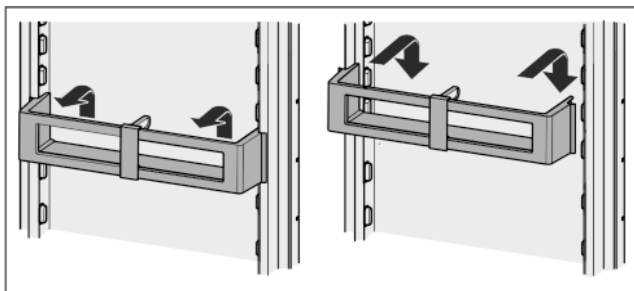


Fig. 5*

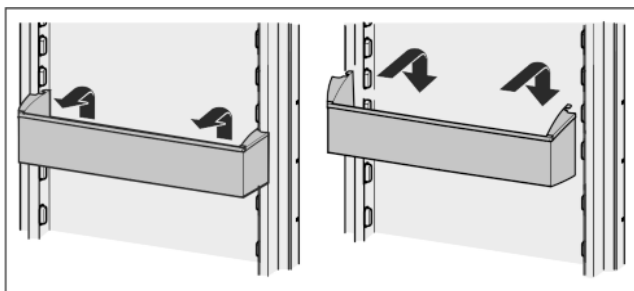


Fig. 6*

Rozobratie dverových zarážok

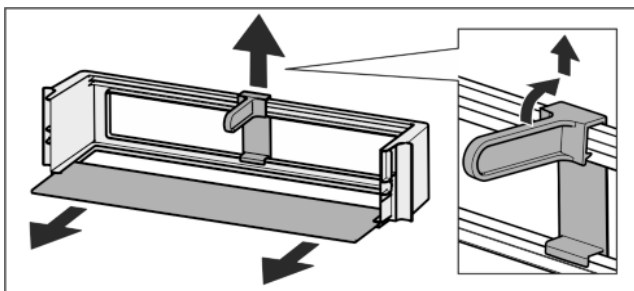
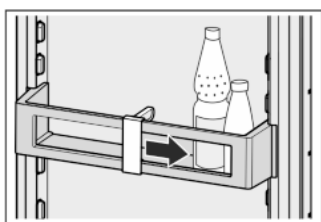


Fig. 7

- Dverové zarážky je možné rozobrať s cieľom ich očistenia.

5.3.8 Použitie držiaka fľaš*

- Aby fľaše nespadli, presuňte držiak fľaš.



5.3.9 Misky na zeleninu na pohyblivých doskách*

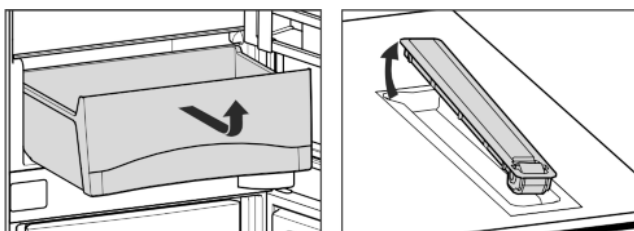


Fig. 8

- Pohyblivé dosky je možné s cieľom ich očistenia odobrať.

5.4 Mraznička

V mrazničke môžete skladovať hlboko zmrazené potraviny a mrazené výrobky, pripravovať kocky ľadu a zamrazovať čerstvé potraviny.

5.4.1 Zmrazovanie potravín

Aby potraviny rýchlo premrzli až dovnútra, nemali by sa prekročiť nasledovné množstvá v balíčkoch:

- Ovocie, zelenina do 1 kg
- Mäso do 2,5 kg
- Potraviny baľte po porciách do zmrazovacích vreciek, opätovne použiteľných plastových, kovových alebo hliníkových nádob.

5.4.2 Doby skladovania

Normatívy pre skladovacieho dobu rozličných potravín v mrazničke:	
Zmrzlina	2 až 6 mesiacov
Salámové výrobky, šunka	2 až 6 mesiacov
Chlieb, pečivo	2 až 6 mesiacov
Divina, bravčové mäso	6 až 10 mesiacov
Ryby, vysoký obsah tuku	2 až 6 mesiacov
Ryby, nízky obsah tuku	6 až 12 mesiacov
Syr	2 až 6 mesiacov
Hydina, hovädzie mäso	6 až 12 mesiacov
Zelenina, ovocie	6 až 12 mesiacov

Uvedené doby skladovania sú orientačnými hodnotami.

5.4.3 Rozmrazovanie potravín

- v chladiacom priestore
- v mikrovlnnej rúre
- v rúre na pečenie/teplovzdušnom sporáku
- pri izbovej teplote
- Vyberajte iba toľko potravín, koľko potrebujete. Rozmrazené potraviny čo možno najrýchlejšie spracujte.
- Rozmrazené potraviny zmrazujte iba vo výnimočných prípadoch.

5.4.4 Nastavenie teploty

Teplota je závislá od nasledovných faktorov:

- frekvencia otváraní dverí,
- priestorová teplota miesta inštalácie,
- druh, teplota a množstvo potravín.

Odporúčané hodnoty nastavenia teploty: -18 °C

Teplotu môžete priebežne meniť. Ak je dosiahnuté nastavenie -26 °C, začína sa opäť s -15 °C.

- Vyvolanie funkcie teploty: Jedenkrát stlačte nastavovacie tlačidlo mrazničky Fig. 2 (10).
- ▷ Na indikátore teploty sa doteraz nastavená hodnota zobrazí blikaním.
- Zmena teploty v krokoch po 1 °C: Nastavovacie tlačidlo mrazničky Fig. 2 (10) stlačajte tak často, kým sa na indikátore teploty rozsvieti požadovaná teplota.
- Priebežná zmena teploty: Nastavovacie tlačidlo držte stlačené.
- ▷ Počas nastavovania hodnota bliká.
- ▷ Cca 5 sekúnd po poslednom stlačení tlačidla sa prevezme nové nastavenie a znovu sa zobrazí nastavená teplota. Teplota vo vnútornom priestore sa pomaly nastaví na novú hodnotu.



5.4.5 SuperFrost

Pomocou tejto funkcie môžete čerstvé potraviny rýchlo zmraziť až dovnútra. Zariadenie pracuje s maximálnym chladiacim výkonom, čím môže byť hluk chladiaceho zariadenia prechodne hlasnejší. ❄️ ❄️

Okrem toho získajú už uskladnené mrazené výrobky „rezervu chladu“. Tak zostanú potraviny dlhšie zmrazené, ak zariadenie rozmrazujete.

V priebehu 24 hodín môžete zmraziť maximálne toľko kg čerstvých potravín, koľko je uvedené na typovom štítku pod údajom „Mraziaca kapacita ... kg/24h“. Toto maximálne množstvo mrazených výrobkov sa líši podľa modelu a klimatickej triedy.

Podľa toho, koľko čerstvých potravín má byť zamrazených, je potrebné včas zapnúť SuperFrost: pri malých množstvách mrazených výrobkov cca 6h, pri maximálnom množstve mrazených výrobkov 24h pred vložením potravín.

Potraviny zabaľte a rozložte ich na čo najširšiu plochu. Zmrazované potraviny nedávajte do styku s už vloženými mrazenými potravinami, zabráni sa tým čiastočnému rozmrazeniu.

Funkciu SuperFrost nemusíte zapínať v nasledovných prípadoch:

- pri vložení už zmrazeného tovaru
- pri zmrazovaní až do približne 1 kg čerstvých potravín denne

Zmrazovanie pomocou funkcie SuperFrost

- ▶ Tlačidlo SuperFrost Fig. 2 (11) stlačte jeden krát krátko.
- ▷ Symbol SuperFrost Fig. 2 (12) svieti.
- ▷ Teplota mrazenia klesá, zariadenie pracuje s maximálnym chladiacim výkonom.
Pri malom množstve mrazených výrobkov:
 - ▶ Čakajte cca 6 hodín.
 - ▶ Zabalené potraviny vložte do spodných zásuviek.
Pri maximálnom množstve mrazených výrobkov:
 - ▶ Čakajte cca 24 hodín.
 - ▶ Najspodnejšiu zásuvku vyberte a potraviny vložte priamo do zariadenia tak, aby boli v kontakte ku dnu alebo k bočným stenám.
- ▷ Funkcia SuperFrost sa po 65 hodinách automaticky vypne.
- ▷ Symbol SuperFrost Fig. 2 (12) zhasne, ak je zmrazovanie ukončené.
- ▶ Potraviny vložte do zásuvky a túto opäť zasuňte.
- ▷ Zariadenie pracuje ďalej v energeticky úspornej novej prevádzke.

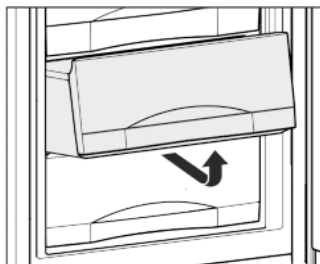
5.4.6 Zásuvky

Poznámka

Pokiaľ nie je dostatočné vetranie, stúpa spotreba energie a znižuje sa chladiaci výkon.

Pri zariadeniach s funkciou NoFrost:

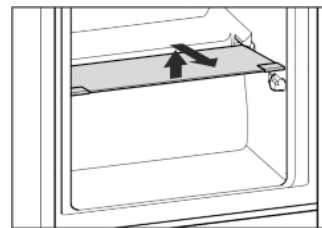
- ▶ Najspodnejšiu zásuvku ponechajte v zariadení!
- ▶ Vnúternú vzduchovú štrbinu ventilátora na zadnej stene udržujte vždy voľnú!



- ▶ Pre rovné skladovanie mrazených výrobkov na odkladacích plochách: Zásuvku vytiahnite smerom dopredu a nadvihnite.

5.4.7 Odkladacie plochy

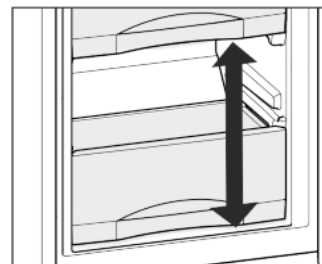
- ▶ Vybratie odkladacej plochy: vpredu nadvihnite a vytiahnite.
- ▶ Opätovné nasadenie odkladacej plochy: jednoducho nasuňte až na doraz.



5.4.8 VarioSpace

Dodatočne k zásuvkám môžete vybrať aj odkladacie plochy. Takto získate miesto pre väčšie mrazené výrobky. Hydina, mäso, veľké časti diviny, ako aj vysoké pečivo sa môžu zmrazovať a ďalej pripravovať ako celok.

- ▶ Zásuvky sa môžu zaťažiť max. 25 kg mrazených výrobkov, dosky vždy po max. 35 kg.



6 Údržba

6.1 ručné rozmrazovanie

Chladnička:

Chladiaca časť sa automaticky rozmrazí. Kondenzát sa odparuje vplyvom tepla kompresora. Kvapky vody na zadnej stene sú podmienené funkciou a ich prítomnosť je úplne normálna.

- ▶ Pravidelne čistite odtokový otvor, aby mohol kondenzát odtekať. (pozri 6.2) .

Mraznička:

V mrazničke sa tvorí po dlhšej prevádzke vrstva námrazy resp. ľadu.

Vrstva námrazy resp. ľadu sa vytvorí rýchlejšie, ak sa zariadenie častejšie otvára alebo ak sú vložené potraviny teplé. Hrubšia vrstva ľadu však zvyšuje spotrebu energie. Preto zariadenie pravidelne rozmrazujte.



UPOZORNENIE

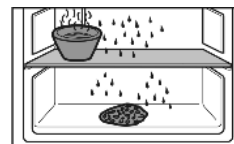
Nebezpečenstvo poranenia a poškodenia horúcou parou!

- ▶ Na rozmrazovanie nepoužívajte elektrické vyhrievacie telesá alebo prístroje na čistenie pary, otvorený oheň alebo rozmrazovacie spreje.
- ▶ Ľad neodstraňujte ostrými predmetmi.

- ▶ Jeden deň pred rozmrazovaním zapnite SuperFrost.
- ▷ Mrazené výrobky obsahujú „rezervu chladu“.
- ▶ Zariadenie vypnite.
- ▷ Indikátor teploty zhasne.
- ▷ Keď indikátor teploty nezhasne, je aktívna detská poistka. (pozri 5.1) .
- ▶ Sieťovú zástrčku vytiahnite alebo vypnite poistku.
- ▶ Mrazené výrobky prípadne odložte do zásuvky, zabaľte do novinového papiera alebo deky a uložte na chladnom mieste.
- ▶ Na strednú dosku položte hrniec s horúcou, ale nie vriacou vodou.

-alebo-

- ▶ Spodné dve zásuvky naplňte do polovice vlažnou vodou a zasuňte do zariadenia.



- ▷ Rozmrazovanie sa urýchli.
- ▷ Kondenzát sa zachytí v zásuvkách.
- ▶ Dvere chladničky nechajte počas rozmrazovania otvorené.
- ▶ Uvoľnené kusy ľadu vyberte.
- ▶ Dbajte na to, aby kondenzát nevytekal do nábytkového obloženia.
- ▶ Kondenzát odsajte hubou alebo handrou prípadne viackrát.
- ▶ Zariadenie očistite a utrite do sucha. (pozri 6.2).

6.2 Čistenie zariadenia



VÝSTRAHA

Nebezpečenstvo poranenia a poškodenia horúcou parou!
Horúca para môže viesť k popáleninám a poškodiť povrchy.

- ▶ Nepoužívajte prístroje na čistenie parou!

POZOR

Nesprávne čistenie poškodzuje zariadenie!

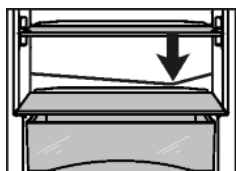
- ▶ Nepoužívajte koncentrované čistiace prostriedky.
- ▶ Nepoužívajte odierajúce alebo škriabajúce špongie alebo oceľovú vlnu.
- ▶ Nepoužívajte žiadne ostré, abrazívne čistiace prostriedky obsahujúce piesok, chloridy alebo kyseliny.
- ▶ Nepoužívajte chemické rozpúšťadlá.
- ▶ Nepoškodte ani neodstráňte typový štítok na vnútornej strane zariadenia. Tento je dôležitý pre zákaznícky servis.
- ▶ Neodtrhávajte, nelámte ani nepoškodzujte káble ani iné konštrukčné diely.
- ▶ Do odtokového žliabku, vetracích mreží a elektrických častí nenechajte vniknúť čistiacu vodu.
- ▶ Používajte mäkké čistiace handry a univerzálny čistiaci prostriedok s neutrálnou hodnotou pH.
- ▶ Na čistenie vnútorného priestoru zariadenia používajte len čistiace a ošetrovacie prostriedky znášateľné s potravinami.

- ▶ **Vyprázdňte zariadenie.**
- ▶ **Vytiahnite zástrčku.**



- ▶ **Vonkajšie a vnútorné umelohmotné plochy** čistite ručne vlažnou vodou s trochou čistiaceho prostriedku.

- ▶ **Čistenie odtokového otvoru:** Usadeniny očistite tenkým pomocným prípravkom, napríklad vatovou tyčinkou.



- ▶ Väčšinu **dielov vybavenia** je možné z dôvodu čistenia rozložiť: Pozri príslušnú kapitolu.
- ▶ **Zásuvky** čistite ručne vlažnou vodou a trochou čistiaceho prostriedku.
- ▶ **Ostatné diely vybavenia** sú vhodné na umývanie v umývačke riadu.
- ▶ **Pohyblivé dosky misky na zeleninu** je taktiež možné umývať v umývačke riadu.*

Po čistení:

- ▶ Zariadenia a diely vybavenia vytrite do sucha.
- ▶ Zariadenie opäť pripojte a zapnite.
- ▶ Zapnite SuperFrost (pozri 5.4.5).
Ak je teplota dostatočne nízka:
- ▶ Opäť vložte potraviny.

6.3 Zákaznícky servis

Najskôr prekontrolujte, či nemôžete chybu odstrániť sami. (pozri Poruchy) Ak toto nie je ten prípad, obráťte sa na zákaznícky servis. Adresu nájdete v priloženom zozname zákazníckych servisov.



VÝSTRAHA

Nebezpečenstvo poranenia neodbornou opravou!

- ▶ Opravy a zásahy do zariadenia a do sieťového prívodu, ktoré nie sú výslovne vymenované v (pozri Údržba), nechajte vykonať zákazníkemu servisu.

- ▶ Z typového štítku odčítajte označenie zariadenia Fig. 9 (1), servisné č. Fig. 9 (2) a sériové č. Fig. 9 (3). Typový štítok je na ľavej vnútornej strane zariadenia.

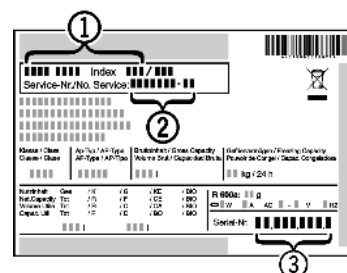


Fig. 9

- ▶ Upovedomte zákaznícky servis a oznámte chybu, označenie zariadenia Fig. 9 (1), servisné č. Fig. 9 (2) a sériové č. Fig. 9 (3).
- ▷ To umožní rýchly a účelný servisný zásah.
- ▶ Zariadenie nechajte pripojené, pokiaľ nepríde zákaznícky servis.
- ▷ Potraviny zostanú dlhšie chladné.
- ▶ Vytiahnite sieťovú zástrčku (prítom neťahajte za kábel) alebo vypnite poistku.

7 Poruchy

Toto zariadenie je skonštruované a vyrobené tak, aby bola zabezpečená jeho bezpečná funkcia a dlhá životnosť. Pokiaľ sa napriek tomu vyskytne počas prevádzky porucha, prekontrolujte prosím, či nie je prípadne porucha spôsobená chybnou obsluhou. V takomto prípade vám musia byť aj v priebehu záručnej doby účtované vyplývajúce náklady. Nasledovné poruchy môžete odstrániť sami:

Zariadenie nepracuje:

- Zariadenie nie je zapnuté.
- ▶ Zapnite zariadenie.
- Sieťová zástrčka nie je správne zasunutá v zásuvke.
- ▶ Prekontrolujte sieťovú zástrčku.
- Poistka zásuvky nie je v poriadku.
- ▶ Prekontrolujte poistku.

Kompresor beží dlho.

- Kompresor sa pri nízkej potrebe chladu prepína na nízke otáčky. Hoci sa tým zvýši doba chodu, šetrí sa energia.
- ▶ To je pri modeloch šetriacich energiu normálne.
- Funkcia SuperFrost je zapnutá.
- ▶ Aby sa potraviny rýchlejšie ochladili, beží kompresor dlhšie. To je normálne.
- Funkcia SuperCool je zapnutá.*
- ▶ Aby sa potraviny rýchlejšie ochladili, beží kompresor dlhšie. To je normálne.*

LED vzadu dole na zariadení (pri kompresore) bliká každých 5 sekúnd viackrát*.

- Vyskytla sa chyba.
- ▶ Obráťte sa na zákaznícky servis (pozri Údržba).

Zvuky sú príliš hlasné.

- Kompresory, ktoré sú riadené podľa počtu otáčok,* môžu byť na základe rôznych stupňov počtu otáčok príčinou rozdielnych hlučností chodu.
- ▶ Zvuk je celkom normálny.

Bublanie a žbľkanie

- Tento zvuk vydáva chladiace médium, ktoré preteká chladiacim okruhom.
- ▶ Zvuk je celkom normálny.

Odstavenie z prevádzky

Tiché cvaknutie

- Zvuk je počuť vždy vtedy, keď sa chladiaci agregát (motor) automaticky zapne alebo vypne.
- ▶ Zvuk je celkom normálny.

Hučanie. Je krátkodobé o niečo hlasnejšie, keď sa chladiaci agregát (motor) zapne.

- Pri zapnutej funkcii SuperFrost, čerstvo vložených potravinách alebo po dlho otvorených dverách sa automaticky zvyšuje chladiaci výkon.
- ▶ Zvuk je celkom normálny.
- Pri zapnutej funkcii SuperCool, čerstvo vložených potravinách alebo po dlho otvorených dverách sa automaticky zvyšuje chladiaci výkon.*
- ▶ Zvuk je celkom normálny.*
- Teplota okolia je príliš vysoká.
- ▶ Riešenie problému: (pozri 1.2)

Hlboké hučanie*

- Zvuk vzniká pri prúdení vzduchu ventilátora.
- ▶ Zvuk je celkom normálny.

Vibračné zvuky

- Zariadenie nestojí pevne na zemi. Tým sa predmety a vedľa stojaci nábytok rozvibrujú pôsobením bežiaceho chladiaceho agregátu.
- ▶ Skontrolujte montáž a zariadenie popripade nanovo vyrovajte.
- ▶ Prípadne dajte fľaše a nádoby od seba.

Na indikátore teploty sa zobrazí: F0 až F9

- Vyskytla sa chyba.
- ▶ Obráťte sa na zákaznícky servis (pozri Údržba).

Na indikátore teploty blíka výpadok napájania . Na indikátore teploty sa zobrazí najvyššia teplota, ktorá bola dosiahnutá počas výpadku napájania.

- Teplota mrazenia počas posledného výpadku prúdu alebo prerušenia dodávky prúdu počas posledných hodín alebo dní vystúpila príliš vysoko. Po ukončení prerušenia dodávky prúdu zariadenie ďalej pracuje podľa posledného nastavenia teploty.
- ▶ Zmazanie zobrazenia najvyššej teploty: Stlačte tlačidlo Alarm Fig. 2 (13).
- ▶ Prekontrolujte kvalitu potravín. Pokazené potraviny nekonzumujte. Rozmrazené potraviny nikdy opäť nezmrázajte.

Na indikátore teploty svieti DEMO.

- Je aktivovaný predvádzací režim.
- ▶ Obráťte sa na zákaznícky servis (pozri Údržba).

Zariadenie je na vonkajších plochách teplé*.

- Teplo chladiaceho okruhu sa používa na zabraňovanie vzniku kondenzátu.
- ▶ To je normálne.

Teplota nie je dostatočne nízka.

- Dvere zariadenia nie sú správne zatvorené.
- ▶ Zatvorte dvere zariadenia.
- Prevzdušnenie a vetranie nie je dostatočné.
- ▶ Uvoľnite vetraciu mriežku a vykonajte čistenie.
- Teplota okolia je príliš vysoká.
- ▶ Riešenie problému: (pozri 1.2) .
- Zariadenie sa otvára príliš často alebo na príliš dlhú dobu.
- ▶ Počkajte, či sa požadovaná teplota opäť sama nenastaví. Ak nie, obráťte sa na zákaznícky servis (pozri Údržba).
- Vložili sa príliš veľké množstvá čerstvých potravín bez funkcie SuperFrost.
- ▶ Riešenie problému: (pozri 5.4.5)
- Teplota je nesprávne nastavená.
- ▶ Teplotu nastavte nižšie a po 24 hodinách ju prekontrolujte.
- Zariadenie stojí veľmi blízko zdroja tepla (sporák, vykurovanie atď.).
- ▶ Zmeňte umiestnenie zariadenia alebo zdroja tepla.

- Zariadenie ste nezasunuli správne do výklenku.
- ▶ Skontrolujte, či bolo zariadenie správne namontované a či sú dvere zatvorené.

Vnútročné osvetlenie nesvieti.

- Zariadenie nie je zapnuté.
- ▶ Zapnite zariadenie.
- Dvere boli otvorené dlhšie ako 15 minút.
- ▶ Vnútročné osvetlenie sa automaticky vypína po približne 15 minútach otvorených dverí.
- Osvetlenie LED je chybné alebo je poškodený kryt:



VÝSTRAHA

Nebezpečenstvo úrazu elektrickým prúdom!
Pod krytom sa nachádzajú časti pod napätím.

- ▶ Vnútročné osvetlenie LED nechajte vymeniť alebo opraviť zákazníckemu servisu alebo vyškolenému odbornému personálu.



VÝSTRAHA

Nebezpečenstvo poranenia LED žiarovkou!
Intenzita svetla LED osvetlenia zodpovedá laserovej triede 1/1M.

- ▶ Ak je kryt chybný:
▶ Optickými šošovkami nepozerajte z bezprostrednej blízkosti priamo do svetla. Môže sa pri tom poškodiť zrak.

Tesnenie dverí je chybné alebo sa musí vymeniť z iných dôvodov.*

- Tesnenie dverí je pri niektorých zariadeniach vymeniteľné. Je ho možné vymeniť bez ďalšieho pomocného nástroja.
- ▶ Obráťte sa na zákaznícky servis (pozri Údržba).

Námraza v zariadení alebo sa tvorí kondenzát.*

- Tesnenie dverí môže vyklízuť z drážky.
- ▶ Skontrolujte správne umiestnenie tesnenia dverí v drážke.

8 Odstavenie z prevádzky

8.1 Vypnutie zariadenia

Poznámka

- ▶ Pre **celkové vypnutie zariadenia** je potrebné vypnúť iba mrazničku. Pritom sa automaticky vypne aj chladnička.
- ▶ **Chladničku** je možné vypnúť samostatne (napr. počas dlhšej neprítomnosti ako dovolenka), mraznička pritom zostáva v prevádzke.
- ▶ Ak nie je možné zariadenie, príp. chladničku vypnúť, je aktívna detská poistka (pozri 5.1) .

8.1.1 Vypnutie mrazničky

- ▶ Tlačidlo On/Off mrazničky Fig. 2 (8) stlačte na cca 2 sekundy.
- ▷ Zaznie dlhé pípnutie. Indikátory teploty nesvietia. Zariadenie (chladnička a mraznička) je vypnuté.



8.1.2 Vypnutie chladničky

- ▶ Tlačidlo On/Off chladničky Fig. 2 (1) stlačte na cca 2 sekundy.
- ▷ Indikátor teploty chladničky nesvieti. Chladnička je vypnutá. Mraznička zostáva v prevádzke.

8.2 Odstavenie z prevádzky

- ▶ Zariadenie vyprázdnite.

- ▶ Vytiahnite sieťovú zástrčku.
- ▶ Očistite zariadenie (pozri 6.2).



- ▶ Dvere nechajte otvorené, nevzniknú žiadne zápachy.

9 Likvidácia zariadenia

Zariadenie ešte obsahuje cenné materiály, nelikvidujte ho jednoducho spoločne s domovým odpadom, je ho potrebné odviezť do zberu oddelene. Likvidácia zariadení, ktoré doslúžili, sa musí vykonať odborne a náležitým spôsobom podľa miestne platných predpisov a zákonov.



Počas prepravy zariadenia, ktoré doslúžilo, nepoškodíte chladiaci okruh, aby obsiahnuté chladiace médium (údaje na typovom štítku) a olej nemohli nekontrolovane uniknúť.

- ▶ Zariadenie znefunkčnite.
- ▶ Vytiahnite sieťovú zástrčku.
- ▶ Oddeľte pripájací kábel.



Liebherr-Hausgeräte Ochsenhausen GmbH

Memminger Straße 77-79

88416 Ochsenhausen

Deutschland

home.liebherr.com