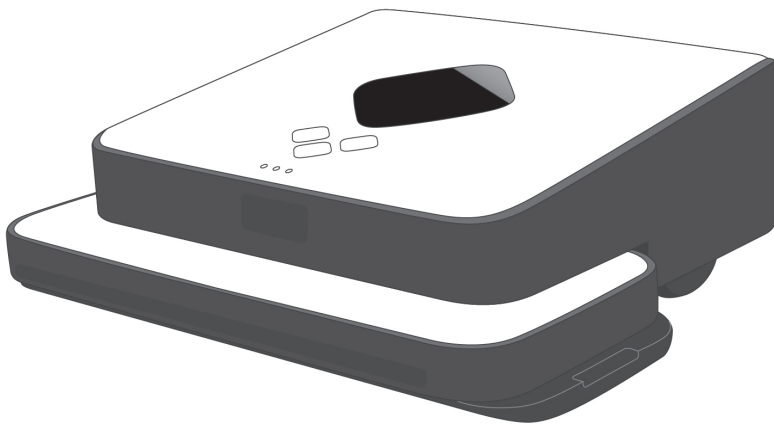


iRobot®

Braava™
Mopping robot

CZ, HU, RO, BG



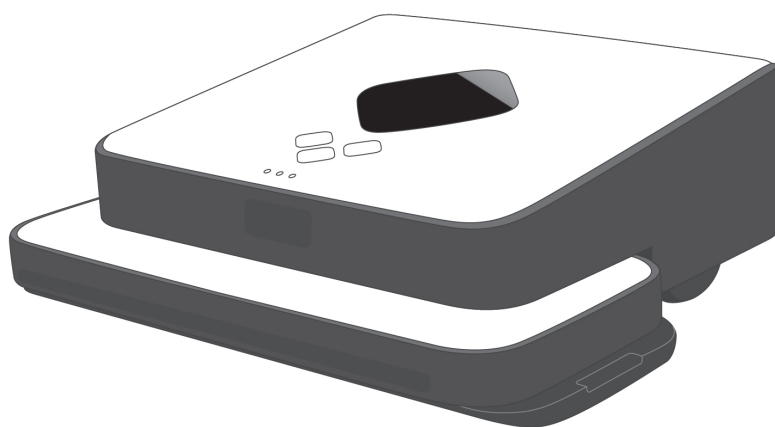


iRobot®

Braava™

Robotický mop

CZ



www.irobot.cz

verze 1.2



Vážení majitelé,

děkujeme Vám za nákup robotického mopu iRobot Braava. Vstoupili jste mezi milióny lidí, kteří úklid přenechávají robotům a dávají tak přednost elegantnímu řešení úklidu.

Přečtěte si prosím tento návod a seznamte se s Vaším novým pomocníkem iRobot Braava, abyste dokázali správně využít všech jeho schopností. Pokud byste měli jakékoliv otázky, navštivte naše webové stránky www.irobot.cz, kde najdete další užitečné informace.

Děkuji, že jste se rozhodli pro nákup našeho výrobku.

Ať žijí roboti, kteří přinášejí změnu!



Colin Angle
Předseda správní rady, výkonný ředitel
a spoluzakladatel iRobot Corporation

Obsah

Bezpečnostní pokyny	4
iRobot Braava - popis	6
Ovládací tlačítka a kontrolky	8
Baterie a nabíjení.....	10
Provozní režimy zametání a mopování.....	12
Jak Braava uklízí.....	14
Navigace NorthStar®	16
Jak používat iRobot Braava	18
Údržba.....	22
Řešení potíží	24


CZ

DŮLEŽITÉ BEZPEČNOSTNÍ POKYNY K OMEZENÍ RIZIKA POŽÁRU, ÚRAZU ELEKTRICKÝM PROUDEM NEBO ZRANĚNÍ

⚠ UPOZORNĚNÍ: Neodstraňujte kryty elektroniky, baterie nebo nabíjecího adaptéru robotu Braava. Pod těmito kryty nejsou žádné součásti, které by umožňovaly servis uživatelem. Jakékoliv servisní zásahy přenechejte kvalifikovaným servisním technikům.

VAROVÁNÍ: NÁSLEDUJÍCÍ POKYNY SI DŮKLADNĚ PROČTĚTE A USCHOVEJTE PRO POZDĚJŠÍ POTŘEBU.

Aby nemohlo vzniknout riziko zranění nebo poškození, je nutné vždy dodržovat následující základní bezpečnostní opatření:

- Před prvním použitím robotu Braava si důkladně přečtěte veškeré bezpečnostní a provozní pokyny.
- Přečtěte si a dodržujte veškeré výstrahy uvedené v této příručce a na robotu Braava, navigační kostce a nabíjecím adaptéru.
- Robotický mop Braava používejte pouze v souladu s pokyny uvedenými v této příručce.
- Nepokoušejte se opravovat nebo upravovat nastavení jakýchkoliv elektrických nebo mechanických funkcí robota. Zasahování do těchto funkcí může vyvolat nebezpečné situace a může vést k neuznání záruční opravy.
- Mějte na paměti, že po mokřém vytření podlahy robotem Braava mohou být podlahy kluzké.
- Braava pracuje velice tiše. Během činnosti robota se pohybuje se zvýšenou pozorností, abyste na Braavu nestoupli či o něj nezakopli.

OMEZENÍ POUŽITÍ

- Braava není hračka. Během činnosti robota dohlížejte na děti a domácí zvířata.
- Braava obsahuje elektrické součásti. Na robota nestříkejte vodu, ve vodě jej neoplachujte ani jej do ní neponořujte. Braava se čistí pouze s použitím suchého hadříku.
- Braava je určena pouze pro použití v interiéru a pouze na tvrdých podlahových krytinách.
- Braavu nepoužívejte k úklidu velkých částic, rozlitých tekutin, bělicích prostředků, barviv či jiných chemických látek.
- Braavu nepoužívejte v blízkosti hořících či kouřících předmětů.
- Před použitím Braavy odstraňte z uklízeného prostoru křehké předměty a předměty na nábytku, které by mohly po nárazu robota spadnout.

- Z uklízeného prostoru odstraňte napájecí šňůry, šňůry rolet či závěsy, abyste omezili riziko zachycení a stržení těchto předmětů.
- Pomocí fyzických zábran zamezte možnosti vstupu robota na otevřené balkony v blízkosti uklízených prostor.
- Dbejte, aby se čisticí tkanina nenahrnula do žlábků mezi úchyty, což by mohlo vést ke zhoršení funkce čidel a tím i bezpečnosti provozu robota. Další informace viz strana 18.
- Braavu nepoužívejte k mopování v místech, kde by vlhkost mohla poškodit nedokončenou podlahovou krytinu nebo citlivý koberec.
- Braavu provozujte za běžné pokojové teploty. Braavu ani jeho baterie nevystavujte mrazu ani extrémně vysokým teplotám.

BATERIE A NABÍJENÍ

- Baterii Braavy nabíjejte pouze ze zásuvky se standardním napětím 240 V.
- K nabíjení baterií Braavy používejte výhradně přiložený nabíjecí adaptér. Nabíjecí adaptéry robotů Braava nejsou navzájem zaměnitelné.
- Používejte pouze nabíjecí baterie schválené výrobcem robota.
- Nepoužívejte nabíjecí adaptér s poškozenou napájecí šňůrou nebo vidlicí.
- S Braavou nemanipulujte ani ji nenabíjejte, pokud máte mokré ruce.
- Před čištěním robota jej vždy odpojte od nabíjecího adaptéru.

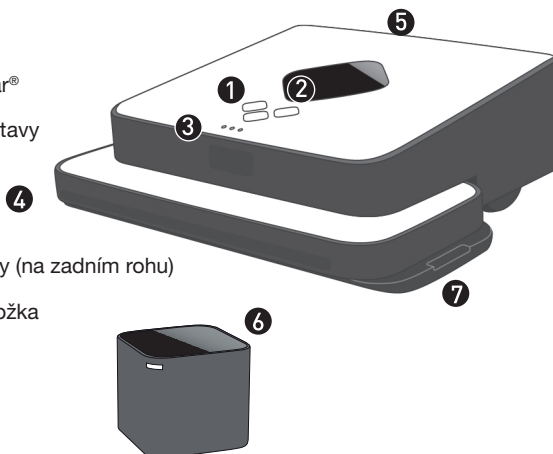
⚠ UPOZORNĚNÍ: Braava obsahuje softwarové rozhraní, které umožňuje výrobcí robota poskytovat aktualizace vnitřního firmwaru robota, pokud budou takovéto aktualizace uživatelům k dispozici. Jakékoliv pokusy o přístup, získáním kopírování, úpravy, distribuci či jakékoliv jiné použití softwaru Braavy je přísně zakázáno.

⚠ VAROVÁNÍ: Provádění změn nebo úprav zařízení, které nejsou výslovně schválené společností iRobot mohou vést ke ztrátě záruky.

iRobot Braava - popis

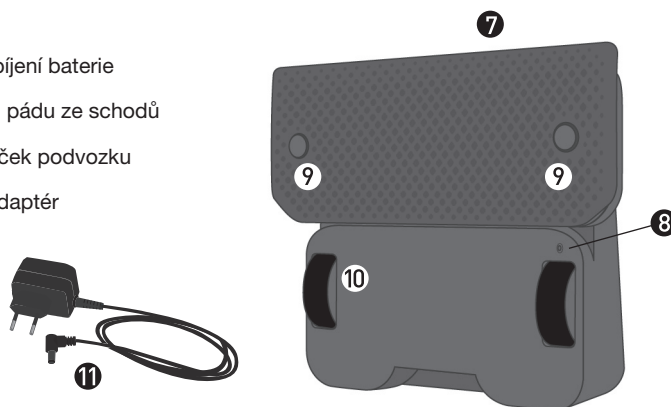
Braava

- ① Ovládací tlačítka
- ② Čidlo navigace NorthStar®
- ③ Ukazatel navigační soustavy
- ④ Nárazník
- ⑤ Madlo
- ⑥ Vypínač navigační kostky (na zadním rohu)
- ⑦ Vyměnitelná čistící podložka



Navigační kostka NorthStar®

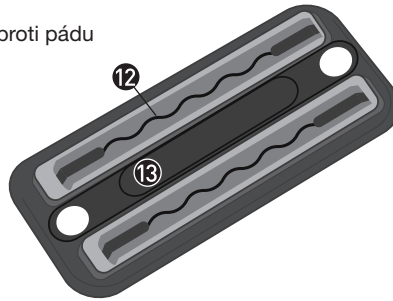
- ⑧ Zdiřka nabíjení baterie
- ⑨ Čidla proti pádu ze schodů
- ⑩ Kryty koleček podvozku
- ⑪ Nabíjecí adaptér



Víceúčelová čisticí podložka

K zametání na suho, k mopování, vhodné pro jednorázové utěrky či opakovaně použitelné utěrky z mikrovlákna.

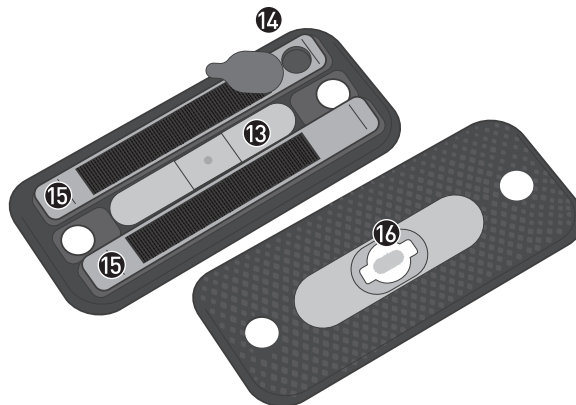
- 12 Úchyty pro utěrku
- 13 Středový žlábek s otvory pro čidla proti pádu



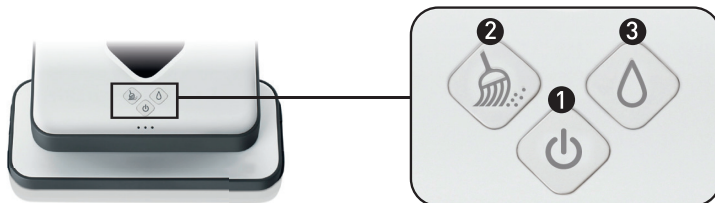
Podložka s nádržkou Pro-Clean (součást dodávky vybraných modelů)

K vlhkému mopování s modrou čisticí utěrkou Pro-Clean z mikrovláken.

- 14 Plnicí otvor
- 15 Nádržka
- 16 Knot



Tlačítka a kontrolky



1 Vypínač

Stiskem vypínače se Braava zapne.
Stiskem tlačítka a jeho podržením po dobu dvou sekund se Braava vypne.

Souvislý modrý svit: Robot je zapnutý

Blikání červenou barvou: Nízké nabití baterie

Souvislý červený svit: Baterie je vybitá (je nutné ji nabít)

2 Tlačítko zametání

Používá se v kombinaci s utěrkami na zametání.

Stisknutím zahájíte čištění.*

Stiskem během čištění se činnost pozastaví.

Souvislý modrý svit: Režim zametání je aktivní

Blikání modrou barvou: Režim zametání je pozastaven

3 Tlačítko mopování

Používá se v kombinaci s utěrkami na mopování.

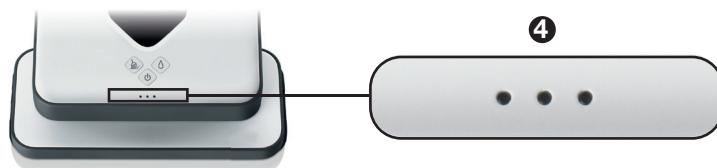
Stisknutím zahájíte mopování.*

Stiskem během mopování se činnost pozastaví.

Souvislý modrý svit: Režim mopování je aktivní

Blikání modrou barvou: Režim mopování je pozastaven

**Podržením stisknutého tlačítka se aktivuje režim rychlého čištění, viz strana 15.*



4 Ukazatele navigační soustavy

Připojení navigační kostky NorthStar

Blikání kontrolky (1) modrou barvou: Vytváří se spojení

Souvislý svit modrou barvou (kontrolky 1 až 3): Spojení s navigační kostkou NorthStar vytvořeno

Počet svítících kontrolkek signalizuje sílu signálu mezi navigační kostkou a robotem. Pokud nesvítí žádná kontrolka, robot navigační kostku nedetekoval.

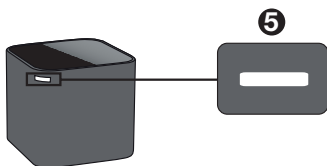
Další možné stavy

Postupné blikání kontrolkek modrou barvou: Příprava

Blikání kontrolkek modrou barvou s pauzou: Režim spánku

Prostřední kontrolka svítí červeně: Závada*

**Podrobnější informace viz řešení potíží.*



5 Kontrolky navigační kostky NorthStar®

Blikání modrou barvou: Navigační kostka zapnuta, vysílá se signál

Souvislý modrý svit: Navigační kostka zapnuta, spojení s Braavou je vytvořeno

Souvislý červený svit: Vybitá baterie

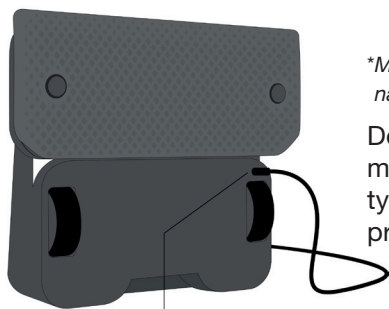
Baterie a nabíjení

	Režim	Braava 320	Braava 380/390
Doba provozu	Zametání	až 3 hodiny	až 4 hodiny
	Mopování	2 hodiny	2,5 hodiny
Doba nabíjení	N/A	10 hodin	4 hodiny**

**2 hodiny s použitím turbo-nabíječky (prodává se samostatně)

Nabíjení

- Postavte Braavu na boční stranu, abyste získali přístup ke zdířce nabíjení.
- Nabíjecí adaptér připojte ke standardní síťové zásuvce a koncovku do zdířky nabíjení Braavy.
- V nabíjení pokračujte, dokud nezačne vypínač robota souvisle svítit modrou barvou.*
- Plné kapacity může baterie Braavy dosáhnout až po několika nabíjecích cyklech.



Zdířka nabíjení baterie

*Modré světlo znamená, že baterie je v průměru nabitá na 80 % své kapacity.

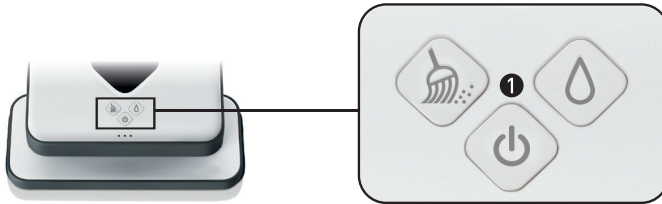
Doba nabíjení i doba provozu mohou záviset na okolní teplotě, typu podlahové krytiny a dalších provozních podmínkách.

TIP: Braavu je možné nabít i pomocí rychlonabíječky Braava Turbo Charge Cradle. Podrobnější informace viz pokyny k zařízení Cradle.

⚠ UPOZORNĚNÍ: Braavu nenabíjejte, pokud je k němu připojena podložka s nádržkou Pro-Clean či jakákoliv vlhká tkanina. Robota nabíjejte pouze ze standardní zásuvky s napětím 240 V. K nabíjení používejte pouze nabíjecí adaptér, který je součástí dodávky Braavy. Před začátkem úklidu Braavu vždy odpojte od nabíjecího adaptéru.

Ukazatele nabíjení

(během připojení k síti)



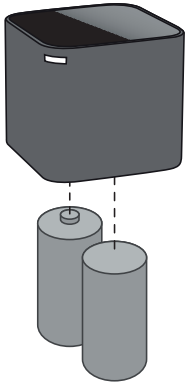
1 Vypínač

Pulsující červené světlo: Probíhá nabíjení baterie

Trvalý modrý svit: Baterie je nabitá

Navigační kostka NorthStar

Navigační kostka používá dvě baterie typu C. Kryt prostoru s bateriemi se nachází na spodní straně navigační kostky.



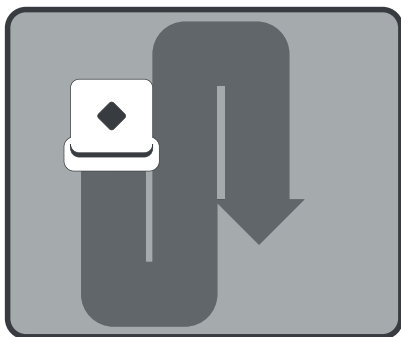
Použité baterie likvidujte v souladu s předpisy prostřednictvím nejbližšího recyklačního střediska.

Režimy zametání a mopování

Braava dokáže zametat a mopovat tvrdé podlahové krytiny s použitím snadno dostupných utěrek určených pro zametání a mopování, nebo s pomocí opakovaně použitelných utěrek z mikrovláken.

Braava není vysavač a není určena k použití na kobercích.

Režim zametání

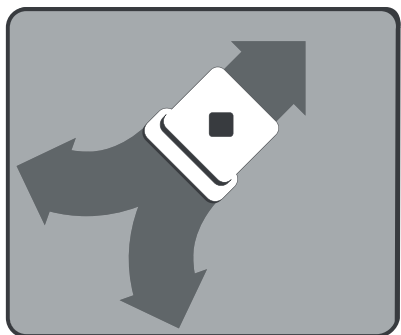


Režim zametání slouží k úklidu s použitím *utěrky pro zametání*.

V režimu zametání se Braava pohybuje vpřed v přímém směru a pokračuje v úklidu pohybem v rovnoběžných liniích.

Tento způsob úklidu je ideální k odstraňování prachu, nečistot, vlasů apod. Tím udržuje podlahu čistou každý den.

Režim mopování



Režim mopování je určen k úklidu s použitím *utěrky pro mopování*.

V režimu mopování se Braava pohybuje na krátkou vzdálenost kupředu a do strany, následně se částečně vrátí a pak se pohybuje kupředu a na druhou stranu. Braava během úklidu takto střídá obě strany.

Tento způsob mopování napomáhá uvolňovat a z podlahy odstraňovat odolnější nečistoty.

Braava se při mopování automaticky přizpůsobuje menší ploše úklidu, aby se čištění optimalizovalo, dokud je tkanina vlhká.

TIP: Úklid zahajte režimem zametání, kterým odstraníte povrchové nečistoty a následně použijte vlhkou utěrku a režim mopování, kterým odstraníte odolnější nečistoty.

Čisticí utěrky

Utěrky na jedno použití

Tyto utěrky jsou určeny pouze k použití s víceúčelovou čisticí podložkou.

- S robotem Braava je možné používat většinu suchých a vlhčených utěrek k jednomu použití.
- Vždy dodržujte pokyny k použití a péči o podlahovou krytinu poskytované společně s používanou suchou nebo vlhkou utěrkou.

Utěrky z mikrovláken

Utěrky z mikrovláken speciálně navržené pro zařízení Braava je možné prát a používat opakovaně.

- Bílé utěrky jsou určeny k suchému zemetání s použitím víceúčelové čisticí podložky.
- Utěrky s modrým vzorem jsou určeny k mopování a je možné je používat buďto v kombinaci s podložkou s nádržkou nebo s víceúčelovou podložkou. Před použitím utěrku navlhčete.

⚠ UPOZORNĚNÍ: Utěrky pro použití za vlhka nemusejí být vhodné k čištění neuzavřených podlah. Zjistěte si u výrobce podlahové krytiny nebo dodavatele pokládky podlahy, zda je možné podlahu čistit mopováním.

Typy podlah

- Braava je určena k čištění tvrdých podlahových krytin, včetně dřeva, dlaždic, vinyly, linolea a laminátu.
- Braava pracuje nejlépe na hladkých tvrdých površích a nemusí dosahovat stejných výsledků na nevyrovnané dlažbě, silně voskovaných podlahových krytinách či na drsných površích, jako je například břidlice nebo cihla, na nichž může docházet k zachytávání čisticí tkaniny.

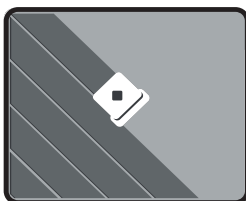
⚠ UPOZORNĚNÍ: Braava není určena k odstraňování velkých nečistot. Před čištěním pomocí Braavy z podlahy odstraňte velké nečistoty a případné kamínky či jiné ostré částice, které by mohly podlahu poškrábat, pokud by došlo k jejich zachycení pod čisticí podložkou.

Jak Braava uklízí

Braava čistí podlahy inteligentním způsobem díky tomu, že během úklidu místnost mapuje.

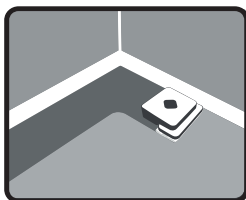
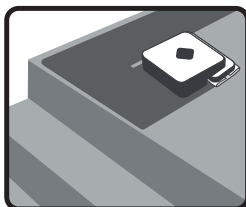
Úklidový cyklus

- Braava domácnost uklízí po částech: nejprve provádí úklid po své pravé straně a následně se vrací a provádí úklid po levé straně.
- Jakmile je dokončen úklid otevřených prostor v obou částech, provádí Braava úklid podél nábytku a stěn, a následně pokračuje dále.
- Po dokončení úklidu se Braava vrací na výchozí místo a zaparkuje se.



Postup úklidu

- V otevřených prostorách Braava provádí úklid metodicky pohybem kupředu a zpět napříč plochou podlahy.
- Pokud Braava narazí na nohy židlí, nábytek a další překážky, provede úklid kolem nich a následně pokračuje v původním postupu úklidu.
- Braava je schopná detekovat schody a od nich se automaticky vzdálí zpět do uklízeného prostoru.



Jako bezpečnostní opatření se doporučuje fyzickou překážkou zablokovat přístupné římsy a okraje balkonů s převýšením větším než 30 cm.

- Braava je rovněž schopná rozeznat přechod na koberce a vyhnout se jim.

Poznámka: Tam, kde je úroveň koberce zarovnaná s povrchem tvrdé podlahy, může být zapotřebí použít dočasnou překážku, kterou pro Braavu vznikne zjištělná hranice prostoru k úklidu.

- Braava provádí úklid podél stěn a okrajů nábytku, jakmile k nim dojde a po skončení úklidu ve volném prostoru.

Režim rychlého čištění

- V tomto režimu je úklid o 30 % rychlejší, neboť se soustředí jen na otevřené prostory.
- Aktivuje se stiskem a podržením tlačítka pro zametání nebo mopování po dobu tří sekund.
- Zazní pípnutí následované melodií označující začátek úklidu.
- Braava obvykle provede úklid stejných otevřených prostor jako ve standardním režimu čištění, dojde ovšem k vynechání čištění kolem nábytku a podél některých stěn, čímž dochází k úspoře času.

Pozastavení/obnovení činnosti

K pozastavení činnosti Braavy dojde automaticky, jakmile jej zdvihnete, nebo pokud během jeho činnosti stisknete některé z tlačítek zařízení.

- Tlačítko volby režimu čištění bude blikat na znamení, že je cyklus úklidu pozastaven. Během pozastavení činnosti si Braava pamatuje mapu prostoru, kde již čištění proběhlo.
- Činnost Braavy obnovíte tím, že ji umístíte do 1,5 metru od navigační kostky, odkud byl úklid zahájen, a ve směru, v němž byl úklid zahájen.
- Stiskněte blikající provozní tlačítko.
- Braava začne s úklidem, zatímco bude probíhat určování polohy v mapě uklízeného prostoru. Jakmile Braava zjistí svou polohu, přemístí se do prostoru, který ještě nebyl uklizen, a bude odtud pokračovat v úklidu.
- Braava může při obnovování činnosti a určování své polohy provést úklid v místech, kde ještě úklid neproběhl, anebo naopak v místech, kde již úklid proběhl.
- Pokud se činnost Braavy obnoví v místě, kde došlo k pozastavení úklidu, může stanovení polohy zařízení trvat o něco déle, v závislosti na vzdálenosti od navigační kostky.
- Pokud chcete pozastavenou Braavu zcela vypnout, stiskněte vypínač robota a podržte jej stisknutý po dobu dvou sekund.

Poznámka: Braavu je možné pozastavit pouze poté, co je na začátku cyklu úklidu vytvořeno spojení s navigační kostkou NorthStar.



Navigace NorthStar®

Navigační jednotka NorthStar funguje jako maják, který vysílá signál sloužící k řízení činnosti Braavy.

Vytvoření spojení s navigační jednotkou NorthStar

- Jakmile začne Braava úklidový cyklus, snaží se vytvořit spojení s navigační kostkou, což označuje blikání kontrolky navigační soustavy modrou barvou. Jakmile se Braava s kostkou spojí, bude kontrolka na Braavě svítit modrou barvou souvisle.
- Kontrolka navigační soustavy rovněž označuje dosah soustavy. S tím, jak se bude Braava blížit k hranici dosahu spojení s navigační kostkou (například při přejezdu do jiné místnosti nebo do větší vzdálenosti od navigační kostky) bude se snižovat počet svítících kontrolky.
- Braava se může občas vrátit k navigační kostce, aby došlo k potvrzení polohy před tím, než bude zařízení pokračovat v úklidu.
- Braava s každým začátkem cyklu úklidu vytváří novou mapu uklízeného prostoru, ale vytvořenou mapu si zachovává, pokud dojde k pozastavení cyklu.

Činnost bez použití navigační kostky NorthStar

- Vzhledem k tomu, že je navigační kostka jen jednou ze součástí navigační soustavy, je Braava schopná provádět úklid i bez přítomnosti signálu. V takovém případě však bude uklízený prostor výrazně menší a Braava nebude schopná provést úklid ve všech úsecích uklízeného prostoru.

Činnost s použitím několika navigačních kostek NorthStar

(pouze pro model 380):

- Braava je schopná využívat několik navigačních kostek k zametání prostoru o rozloze až 186 čtverečních metrů. Braava se bude pohybovat od jedné navigační kostky k další a rozšiřovat tak obsluhovaný prostor s každou další navigační kostkou.
- Několik navigačních kostek je možné používat i v režimu mopování, Braava ovšem omezuje rozlohu čistěného prostoru na 32 čtverečních metrů kvůli optimálnímu využití vlhkosti utěrky.

	Režim	Braava 320	Braava 380/390
Pokrytí	Zametání	74 m ²	93 m ²
	Mopování	23 m ²	32 m ²

až 186 m² při použití další navigační kostky NorthStar® (samostatná dodávka)



Nastavení navigačních kostek NorthStar

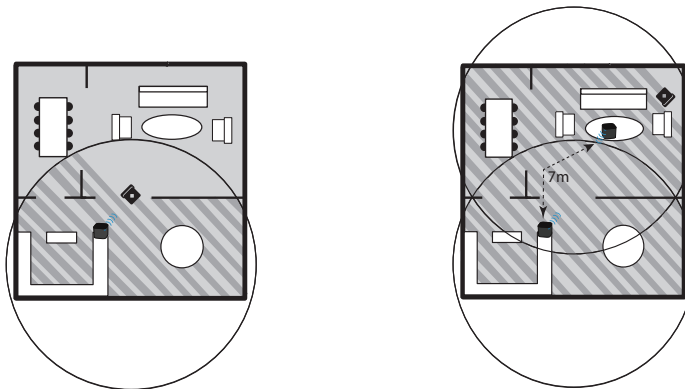
Použití jedné navigační kostky

- Umístěte navigační kostku přibližně doprostřed uklízeného prostoru a Braavu zapněte v blízkosti kostky.
- Braava provede úklid v okolí kostky a může přejet i do dalších místností v závislosti na použitém režimu úklidu a dosahu signálu navigační kostky.
- Pokud máte na výběr z několika místností, umístěte navigační kostku do větší místnosti, abyste dosáhli co největšího pokrytí.
- Jakmile Braava dokončí cyklus, je možné navigační kostku přemístit do jiné místnosti v domě a pokračovat v úklidu tam.

Použití více navigačních kostek: (pouze Braava 380/390)

- Použitím jedné nebo více dodatečných navigačních kostek (samostatná dodávka) k rozšíření záběru prostoru úklidu Braavy v jediném cyklu.*
- Dodatečné navigační kostky umístěte do místností nebo prostor v sousedství prostoru pokrytého první navigační kostkou. Kostky je vhodné umísťovat do vzdálenosti mezi 6 a 7 metry od sebe, aby se pokrytí signálem jednotlivých kostek překrývalo.
- Braava bude úklid provádět automaticky od jedné navigační kostky k další.

*Navigační kostky jsou předem naprogramované na odlišné vysílací kanály, uvedené na spodní straně jednotky. Při provozu s více navigačními kostkami je nutné používat kostky, které vysílají na odlišných frekvencích.



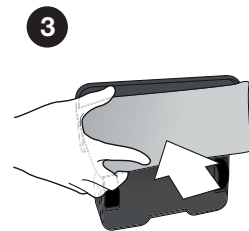
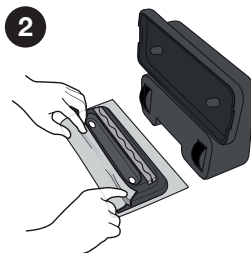
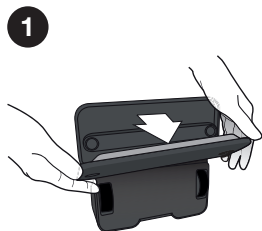
Použití s jednou navigační kostkou

Použití s více navigačními kostkami

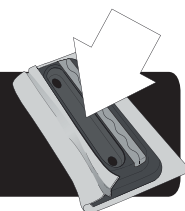
Použití Braavy

Nasazení speciální utěrky

1. Postavte Braavu na bok a sejměte čisticí podložku.
2. Na čisticí podložku umístěte suchou nebo vlhkou utěrku tak, že na rozloženou utěrku podložku položíte. Utěrku upevněte zastrčením okrajů do úchytů na obou stranách. Způsob použití podložky s nádržkou viz následující stránka.
3. Umístěte čisticí podložku zpět na Braavu. Podložka je zajištěna na místě pomocí magnetů.



⚠ UPOZORNĚNÍ: Dbejte, aby se utěrka nenahrnula do žlábků mezi úchyty, což by mohlo vést ke zhoršení funkce čidel a tím i bezpečnosti provozu zařízení.



Použití čisticí podložky Pro-Clean s nádržkou

Čisticí podložka Pro-Clean s nádržkou Pro-Clean během provozu Braavy dávkuje tekutinu a udržuje tak čisticí tkaninu vlhkou delší dobu.

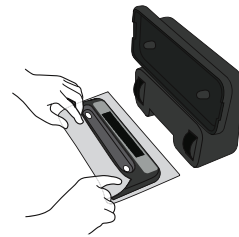
Plnění nádržky

1. Zatáhněte za zátku a vytáhněte ji do strany.

2. Nádržku naplňte vodou a plnicí otvor opět uzavřete. Zátku zatlačte tak, aby nedocházelo k úniku vody z nádržky.
Informace o možnostech použití jiných kapalin viz stránky www.irobot.cz.

3. Nádržku plňte nad dřezem, neboť při zavírání zátky může dojít k úniku malého množství kapaliny.

4. Navlhčete modrou utěrku z mikrovláken Pro-Clean a přitiskněte ji k suchým zipům. Nepoužívejte utěrku určenou pro suché čištění.



TIP: Kapalina se dávkuje různými rychlostmi v závislosti na druhu podlahové krytiny a použitém roztoku. Při prvním použití utěrku navlhčete jen mírně a následně podle potřeby míru navlhčení zvýšte.

⚠ UPOZORNĚNÍ: Aby nedošlo k nadbytečnému máčení podlahy, neopouštějte Braavu bez dozoru a z podlahy jej seberte, jakmile dokončí úklid.

Po dokončení mopování:

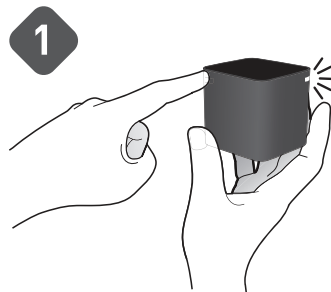
- Z nádržky vylijte zbývající kapalinu.
- Nechejte plnicí otvor otevřený, aby nádržka mohla důkladně vyschnout. Vlhkou čisticí podložku neskladujte na Braavě.
- Pokyny k údržbě viz strana 22.



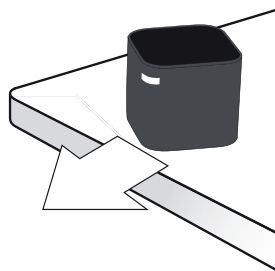
Umístění navigační kostky NorthStar®

1. Stiskem tlačítka na zadním rohu navigační kostky ji zapnete. *Na protilehlém rohu začne blikat modrá kontrolka, která zůstane svítit, jakmile bude vytvořeno spojení s Braavou.*

Pokud navigační kostku zapomenete zapnout, vyšle Braava signál, kterým se pokusí kostku zapnout. *Pokud se to podaří, začne kontrolka na navigační kostce blikat.*



2. Navigační kostku umístěte na stůl nebo vhodnou římsu tak, aby modrá kontrolka směřovala od stěn místnosti do prostoru.



Jak dosáhnout nejlepších výsledků

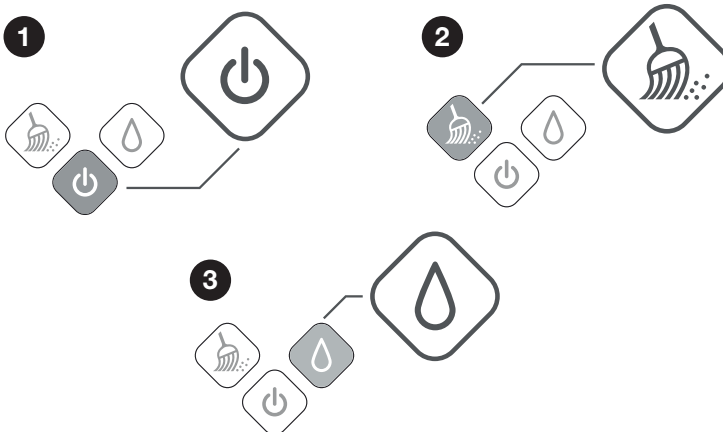
- Navigační kostku umístěte tak, aby nebyla ve směru ke stropu místnosti zakrytá, například kusem nábytku.
- Jakmile začne Braava s úklidem, s navigační kostkou již nepohybujte, neboť by to mohlo vést ke zhoršení výkonu zařízení.
- Navigační kostku neumísťujte na podlahu, neboť tam do ní může robot narazit a posunout.



Začátek úklidu

Braavu umístěte na podlahu ve vzdálenosti 2 až 2,5 metru od navigační kostky, přední stranou k navigační kostce.

1. Stiskem vypínače Braavu zapněte.
Jakmile se robot zapne, bude vypínač svítit modrou barvou.
2. Pokud chcete spustit úklid s použitím SUCHÉ UTĚRKY, stiskněte tlačítko pro zametání.
3. Pokud chcete spustit úklid s použitím VLHKÉ UTĚRKY stiskněte tlačítko pro mopování.



- Pokud Braava zjistí přítomnost signálu z navigační kostky, bude na ukazateli navigační soustavy Braavy blikat jedna kontrolka modrou barvou. Jakmile bude vytvořeno spojení mezi oběma zařízeními, bude kontrolka svítit souvisle. *Pokud se žádná kontrolka nerozsvítí, znamená to, že Braava nemůže nalézt signál navigační kostky.*
- Po dokončení úklidu přehraje Braava krátkou melodii, vrátí se do výchozího bodu a zaparkuje se. Braava učiní totéž, pokud se mu začne během úklidu vybíjet baterie.
- Braavu vypnete stiskem a podržením vypínače po dobu dvou sekund. Braava přehraje melodii a podsvícení vypínače zhasne.
- Navigační kostku vypnete stiskem tlačítka na zadním rohu kostky. Kontrolka na protilehlém rohu jednotky zhasne.



Údržba

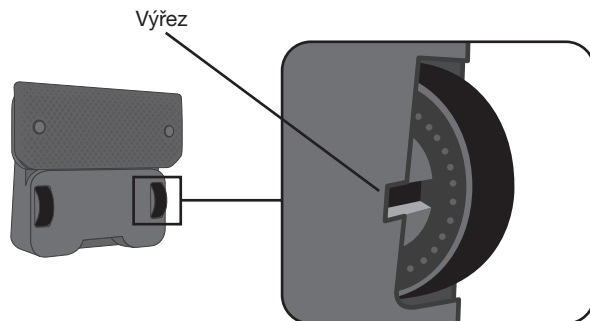
Abyste svou Braavu uchovali v co nejlepším stavu, dodržujte následující pokyny k údržbě.

Čištění a uložení

- Pomocí suchého hadříku otřete prach a nečistoty z vnějších povrchů Braavy. Braavu neoplachujte vodou ani jej do vody neponořujte.
- Vlhkým hadříkem setřete prach a nečistoty z koleček podvozku. Před tím zkontrolujte, že zařízení není zapojené do sítě a dbejte, aby použitý hadřík byl jen mírně navlhčený.
- Při nabíjení nebo uskladnění v době, kdy se zařízení nepoužívá, jej uložte na boční stěnu (madlem dolů).
- Před dlouhodobějším uskladněním vyjměte baterie z navigační kostky.

Kryty podvozku

- Během provozu může docházet k hromadění nečistot kolem krytů podvozku. Kryty zajišťují volný pohyb podvozku.
- Podvozek je proto potřeba pravidelně kontrolovat a podle potřeby nahromaděné nečistoty odstraňovat.
- Malý výřez vedle podvozku poskytuje přístup ke kolečkům s použitím pinzety či nůžek, kterými je možné nahromaděné nečistoty odstranit.



Podložka s nádržkou Pro-Clean

- Podložku opláchněte v umyvadle. Nádržku nevkládejte do myčky nádobí. K omývání nepoužívejte mýdlo.
- Před tím, než po umytí podložku umístíte zpět na Braavu, nechejte ji důkladně vyschnout.
- Knot nádržky je určen k opakovanému použití a obsahuje antimikrobiální látky. V době mezi čištěními podložky neodstraňujte krytku knotu.
- Pokud dojde ke znečištění nebo opotřebení krytky knotu, je možné jej vyměnit.
 - Zatažením za pryžové ouško na straně krytky knotu krytku vyjměte.
 - Novou krytku umístěte na místo a zatlačte ji tak, aby důkladně těsnila.

Řešení potíží

Další rady a informace o řešení potíží viz stránky www.irobot.cz.



Kontrolky navigační soustavy

Výstrahy kontrolky navigační soustavy v průběhu úklidu

Problém:	Pravděpodobná příčina	Řešení
Prostřední kontrolka navigační soustavy trvale červeně svítí.	Systémová závada	<ul style="list-style-type: none"> Stisknutím vypínače a jeho podržením Braavu vypněte. Po dobu 15 sekund otáčejte oběma kolečky podvozku. Umístěte Braavu na podlahu a zapněte ji. Braava musí být vybavena utěrkou pro suché čištění. Pokud již červená kontrolka nesvítí, stiskněte tlačítko režimu zametání. Pokud červené tlačítko nadále svítí, obraťte se na zákaznickou podporu.
Prostřední kontrolka navigační soustavy červeně bliká dvakrát až šestkrát.	Došlo k zablokování Braavu a ta se nedokáže vyprostit.	Přemístěte Braavu do volného prostoru a znovu spusťte úklid.
Prostřední kontrolka navigační soustavy červeně bliká čtrnáctkrát.	Motor Braavu se přehřívá.	Braavu vypněte a nechejte ji dostatečně vychladnout, pak ji opět spusťte.
Prostřední kontrolka navigační soustavy červeně bliká patnáctkrát.	Došlo k zablokování Braavu v příliš malém prostoru, z něhož se nedokáže vyprostit.	Přemístěte Braavu do volného prostoru a znovu spusťte úklid.
Po stisku tlačítka pro zametání nebo mopování svítí kontrolka navigační soustavy červeně a zároveň se ozvou tři pípnutí.	Došlo k aktivaci čidla proti pádu, takže se Braava neuvěde do pohybu.	Sejměte a znovu nasadte utěrku. Při opětovném nasazování dodržte následující pokyny: <ul style="list-style-type: none"> Dbejte, aby utěrka nezasahovala do žlábků uprostřed snímatelné čistící podložky Dbejte, aby nedocházelo k shrnování utěrky, což může zabraňovat úplnému zasunutí podložky do těla robota.

Výstrahy kontrolky navigační soustavy v průběhu nabíjení

Problém:	Pravděpodobná příčina	Řešení
Prostřední kontrolka navigační soustavy souvisle červeně svítí.	Systémová závada	Nejedná se o závadu nabíjení, nicméně tato závada neumožní nabíjení Braavy. Postupujte podle pokynů v oddílu „ <i>Výstrahy kontrolky během provozu</i> “.
Prostřední kontrolka navigační soustavy červeně bliká sedm- nebo osmkrát.	Závada nabíjení	Obraťte se na zákaznickou podporu.
Během nabíjení blikají všechny kontrolky navigační soustavy a všechna tlačítka, a zařízení pípá.	Použití neshodného nabíjecího adaptéru	Odpojte neshodný nabíjecí adaptér a použijte adaptér dodávaný společně s Braavou.

Řešení potíží s navigační kostkou NorthStar®



Problem:	Pravděpodobná příčina	Řešení
Braava nevytvoří spojení s navigační kostkou.	Vzájemná poloha navigační kostky a Braavy.	<p>Navigační kostku vhodným způsobem natočte a umístěte ji na vyvýšené místo. Kostku umístěte tak, aby modrá kontrolka směřovala do otevřeného prostoru místnosti.</p> <p>Braavu umístěte na podlahu do vzdálenosti 2 až 2,5 metru od kostky, přední stranou směrem k navigační kostce. Braavu zapněte.</p> <p>S nasazenou suchou utěrkou stiskněte tlačítko režimu zametání. Braava se rozjede směrem k navigační kostce a do 30 sekund dojde k vytvoření spojení.</p> <p>Jakmile se kontrolky navigační soustavy rozsvítí modrou barvou, znamená to, že spojení kostkou bylo vytvořeno. Pokud kontrolka na kostce nadále bliká, nejedná se o závadu.</p> <p>Pokud Braava není schopná se pohybovat přímo vpřed, postupujte podle pokynů v odstavci „Zařízení se nepohybuje řádně“ v oddílu Řešení obecných potíží.</p>
Navigační kostku nelze zapnout.	Baterie kostky jsou vybité nebo jsou nesprávně vložené.	Do kostky vložte nové baterie a ověřte jejich správné umístění.
Kontrolka svítí červeně.	Baterie jednotky jsou vybité.	Do jednotky vložte nové baterie.
Navigační kostka se během provozu Braavy vypne.	Rušení signálu.	Zkontrolujte, že není navigační kostka umístěna ve vzdálenosti do 1,5 metru od plazmového nebo LCD televizoru, ani není umístěna v místnosti se zapnutými zářivkami.
	Braava je mimo dosah signálu.	Pokud se Braava vzdálí mimo dosah signálu, kostka se vypne. Jakmile se Braava vrátí do dosahu signálu, vyše do kostky zprávu, kterou se jednotka opětovně zapne.
Je nastaveno několik navigačních kostek, ale Braava využívá pouze jednu.	Umístění navigačních kostek.	<p>Aby mohla Braava využít k navigaci další kostku, musí se do pokrytí jejím signálem dostat během činnosti. Přídavné navigační kostky umístěte tak, aby se k nim Braava mohla dostat.</p> <p>Nejprve zkuste navigační kostky umístit do vzdálenosti 5 metrů od sebe navzájem, aby Braava mohla snadněji vytvořit spojení. Pro následující cykly čištění posuňte jednotlivé kostky do větší vzdálenosti od sebe. S kostkami nepohybujte za provozu Braavy.</p>
Je nastaveno několik navigačních kostek, ale Braava v některých oblastech provádí úklid opakovaně.	Nastavení kanálů navigačních kostek.	Ověřte, že jednotlivé kostky používají k vysílání signálu různé kanály (frekvence). Číslo kanálu je uvedeno na spodní straně každé kostky.

Řešení potíží s podložkou s nádržkou Pro-Clean

Problém:	Pravděpodobná příčina	Řešení
Unikající kapalina nebo vznikající louže.	Uvolněný knot nebo zátka plnicího otvoru.	Zkontrolujte stav zátky plnicího otvoru a krytky knotu. Zkontrolujte, že oba uzávěry těsní. Pokud tyto uzávěry netěsní, bude kapalina unikat rychleji.
Knot se nevlhčí.	Krytka knotu vyžaduje výměnu.	Pokyny k výměně krytky knotu viz údržba čistící podložky s nádržkou.



Řešení obecných potíží

Problém:	Pravděpodobná příčina	Řešení
Braava uklízí pouze malý prostor.	Nepoužívá se navigační kostka.	Zkontrolujte, že je navigační kostka zapnutá a umístěná v prostoru, který chcete čistit. Zkontrolujte vhodné umístění kostky, zda nedochází k rušení signálu např.: <ul style="list-style-type: none"> • Skříněmi, policemi či stropními ventilátory nad kostkou. • Velmi vysokým, nerovným nebo černě zbarveným stropem nad kostkou. • Přítomností plazmového nebo LCD televizoru ve vzdálenosti do 1,5 metru od kostky.
	Nasazení utěrky.	Sejměte a znovu nasadte utěrku. Při opětovném nasazování dodržte následující pokyny: <ul style="list-style-type: none"> • Dbejte, aby utěrka nezasahovala do žlábků uprostřed snímatelné čisticí podložky. • Dbejte, aby nedocházelo k shrnování utěrky, což může zabraňovat úplnému zasunutí podložky do těla zařízení.
	Potíže s podvozkiem nebo pohonem podvozku.	Zkontrolujte, zda není podvozek zanešený nečistotami a podle potřeby vyčistěte. Zkontrolujte, že je pohon pevně připojen k podvozku. Pokud není, obraťte se na zákaznickou podporu.
Braava se řádně nepohybuje.	Prokluzování podvozku.	Očistěte kolečka utěrkou navlhčenou v teplé vodě, abyste z koleček odstranili nečistoty a čisticí roztok. Před opětovným spuštěním robota nechejte kolečka důkladně oschnout.
	Nasazení utěrky.	Sejměte a znovu nasadte utěrku. Při opětovném nasazování dodržte následující pokyny: <ul style="list-style-type: none"> • Dbejte, aby utěrka nezasahovala do žlábků uprostřed snímatelné čisticí podložky. • Dbejte, aby nedocházelo k shrnování utěrky, což může zabraňovat úplnému zasunutí podložky do těla zařízení.
	Potíže s podvozkiem nebo pohonem podvozku.	<ul style="list-style-type: none"> • Zkontrolujte, zda není podvozek zanešený nečistotami a podle potřeby vyčistěte. • Zkontrolujte, že je pohon pevně připojen k podvozku. Pokud není, obraťte se na zákaznickou podporu.
Braava se pohybuje vzad.	Došlo k aktivaci čidla proti pádu.	Sejměte a znovu nasadte utěrku. Při opětovném nasazování dodržte následující pokyny: <ul style="list-style-type: none"> • Dbejte, aby utěrka nezasahovala do žlábků uprostřed snímatelné čisticí podložky. • Dbejte, aby nedocházelo k shrnování utěrky, což může zabraňovat úplnému zasunutí podložky do těla zařízení. <p>Pokud je podlaha nerovná nebo obsahuje široké spáry, umístěte zařízení na hladší podlahu, abyste zjistili, zda problém přetrvává.</p>
Braava se pohybuje pryč a nečistí podlahu tam, kde zahájila úklid.	Provoz Braavy je pozastaven.	Braava může být stále pozastavena z předchozího čistícího cyklu. Stiskněte vypínač, abyste provoz zařízení obnovili.
Po obnovení činnosti po jejím pozastavení Braava čistí již dříve vyčištěnou oblast.	Umístění robota v okamžiku obnovy činnosti.	Je normální, pokud Braava opakovaně čistí tutéž oblast, zatímco se snaží určit svou polohu. <ul style="list-style-type: none"> • Aby Braava určila svou polohu rychleji, obnovte jeho činnost v obdobné poloze a orientaci jako na začátku čistícího cyklu. • Pokud se Braavě nepodaří svou polohu určit, zahájí od začátku nový cyklus čištění.
Braava nevydrží nabít.	Použití nesprávného nabíjecího adaptéru nebo baterie.	Ověřte, že používaný nabíjecí adaptér nese stejné označení modelu, jaké je uvedeno na spodní straně Braavy, a používejte pouze originální baterie Braava. Pokud problém přetrvává, kontaktujte zákaznickou podporu.
	Baterii je potřeba „naformátovat“.	Braavu nechejte nabíjet po dobu 12 hodin pomocí nabíjecího adaptéru a nikoliv nabíjecí stanice, pak nechejte zařízení v provozu, dokud se baterie nevybíje. Tento postup opakujte třikrát, abyste dosáhli maximální kapacity baterie zařízení.



ZÁRUČNÍ LIST

Výrobce	iRobot
Autorizovaný servis	Certus Mercatus spol. s r.o. Areál Westpoint, U Silnice 949/11 161 00 Praha 6 tel.: +420 840 111 220 e-mail: reklamace@mercatus.cz

Vyplní prodejce

Název výrobku	
Sériové číslo	
Datum prodeje	
	Razítko prodejce

Záznam o záručních opravách

Do opravy předáno dne	Převzal podpis	Opraveno dne	Číslo oprav. listu	Podpis

1. Na výrobek poskytujeme záruku 24 měsíců ode dne prodeje spotřebiteli. Opravy v záruční době provádíme bezplatně.
2. Záruka a bezplatná oprava se vztahuje na vady vzniklé prokazatelně následkem vadného materiálu, chybné konstrukce nebo špatného provedení.
3. Záruka a bezplatná oprava se nevztahuje na vady způsobené dopravou, nedodržením pokynů k obsluze uvedených v návodu, špatnou údržbou, mechanickým poškozením, zásahem do spotřebiče, nebo závady způsobené elektrickou instalací, která neodpovídá ČSN, stejně jako závady způsobené nesprávným zapojením.
4. Záruka se nevztahuje na opotřebení filtrů, kartáčů, baterie, gumových částí, dezénu kol apod.
5. Životnost baterie je minimálně 6 měsíců.

Autorizovaný servis: tel.: +420 840 111 220 (7:30 - 15:30)
e-mail: reklamace@mercatus.cz

**Případné reklamace řešte prosím přímo se servisním střediskem,
viz. kontakt na autorizovaný servis.**



www.irobot.cz

iRobot®

© 2008-2013 iRobot Corporation, 8 Crosby Drive, Bedford, MA 01730 USA | All rights reserved.
iRobot and NorthStar are registered trademarks of iRobot Corporation. Braava is a trademark of iRobot Corporation.
Swiffer and WetJet are registered trademarks of Procter and Gamble.
Target is a registered trademark of Target Brands Inc.

U.S. Pat. <http://www.irobot.com/patent> | Additional Patents Pending. WC:4410062.Braava300Series.Manual_EN-EU

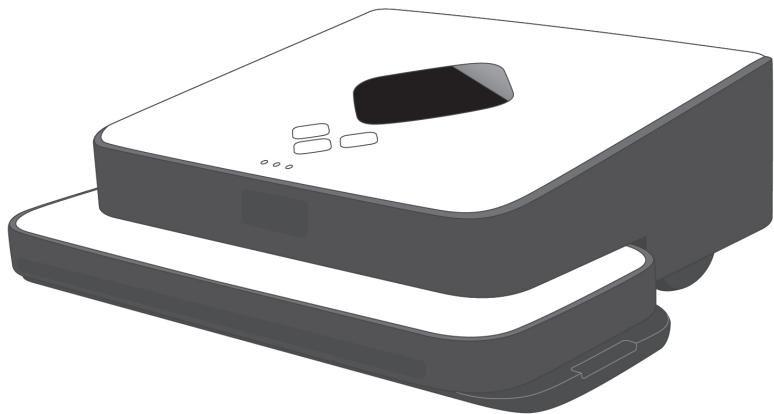


iRobot®

Braava™

Padlótörő Robot

Használati útmutató a 300-as sorozathoz
HU



www.irobot.hu

verzió 1.1

iRobot®

Kedves iRobot® Braava™ tulajdonos!

Üdvözljük Önt az iRobot készülékek világában, mint az iRobot Braava padlótörő robot új tulajdonosa. Ön csatlakozik a világszerte folyamatosan bővülő, rendkívül különleges közösséghez, amelynek tagjai most fedezik fel a kényelmesebb és egyszerűbb padlótakarítás módszerét.

A praktikus robotok használata, amelyek képesek segíteni a háztartásban és a körül, most már valósággá vált. Megtisztel bennünket, ha tapasztalatait és észrevételeit tudtukra adja, így segíti ezen új berendezések további fejlesztését. Amennyiben szeretne részt venni ezen igyekezetünkben, kérjük a következőképpen járjon el:

- Ha bármilyen további kérdése, javaslata lenne, vagy támogatásra lenne szüksége, ne habozzon és forduljon hozzánk a **www.irobot.hu** weboldalunkon keresztül.

Köszönjük, hogy részt vesz a robot forradalom tökéletesítésében. Várjuk értékes észrevételeit, amelyek segítenek nekünk bemutatni forradalmian új termékeinket, melyek megváltoztatják és jobbá teszik a világot körülöttünk.

Az egész iRobot csapat nevében,



Colin Angle
Co-Founder and CEO
iRobot Corporation

Tartalomjegyzék



Biztonsági előírások	4
A Braava készülék bemutatása	6
Irányító gombok és kijelzők.....	8
Akkumulátor és annak töltése	10
A szárazon és nedvesen törlés üzemmódjai	12
Hogyan takarít a Braava.....	14
NorthStar® navigáció	16
A Braava készülék kezelése	18
Karbantartás.....	22
Hibaelhárítás.....	24
Jótállási jegy.....	27

FONTOS BIZTONSÁGI ELŐÍRÁSOK

A TŰZ ÉS ELEKTROMOS ÁRAMÜTÉS VESZÉLYÉNEK, VALAMINT AZ ABBÓL ADÓDÓ SÉRÜLÉSEK VESZÉLYÉNEK ELKERÜLÉSE ÉRDEKÉBEN.

⚠ FIGYELMEZTETÉS: Ne távolítsa el a Braava készülék elektronikájának, akkumulátorának vagy töltő tápegységének fedelét. A készülék nem tartalmaz a felhasználó által javítható alkatrészeket. A javítást bizza a szerviz képzett szakemberére.

FIGYELMEZTETÉS: A KÖVETKEZŐ UTASÍTÁSOKAT OLVASSA EL FIGYELMESEN ÉS TARTSA BE A KÉSŐBBI FELHASZNÁLÁS CÉLJÁBÓL.

A sérülés vagy további megelőzése érdekében, mindig be kell tartani az alábbi alapvető biztonsági előírásokat:

- Olvassa el a biztonsági és működtetési útmutatásokat mielőtt használatba venné a Braava készüléket.
- Olvassa el és tartsa be az összes Braava, tartozékon és az akkumulátortöltőn, valamint a használati útmutatóban szereplő jelzéseket, figyelmeztetéseket.
- A Braava készüléket csak az ebben a használati útmutatóban előírt feladatok elvégzésére használja.
- Ne próbálja meg önerővel megjavítani vagy megváltoztatni a készülék bármely elektronikusi vagy mechanikus funkcióinak beállításait. A készülékben történő bármilyen beavatkozás veszélyt idézhet elő és elveszíti a garanciális javítás lehetőségét.
- Ne felejtse el, hogy a Braava nedves törlés funkció után a padló csúszos lehet.
- A Braava készülék nagyon csendesen dolgozik. A készülék működése közben nagyobb figyelemmel mozogjon, hogy véletlenül ne lépjen rá vagy ne rúgjon bele.

HASZNÁLATI KORLÁTOZÁSOK

- A Braava készülék nem játék. A készülék működése közben fokozottan figyeljen a gyermekekre és a háziállatokra.
- A Braava készülék elektromos alkatrészeket tartalmaz. A készülékre ne permetezzen vizet, ne tisztítsa vízben és ne merítse vízbe. A készüléket csak száraz ronggyal tisztítsa.
- A Braava készülék csak beltéri használatra és kemény padlófelületek tisztítására alkalmas.
- A Braava készüléket ne használja a fehéritő- és festékfoltok vagy más kiöntött vegyszerek feltisztítására.
- A Braava készüléket ne használja égő vagy füstölő dolgok közelében.

- A Braava készülék használata előtt távolítsa el a tisztítandó térségből a törékeny tárgyakat és azokat a bútorokon lévő tárgyakat, amelyek leeshetnének a készülék hozzáütődésének következtében.
- A tisztítandó térségből távolítsa el a vezetékeket, redőnyök és függönyök zsinórokat, hogy megakadályozza ezen dolgok beakadását vagy lerántását.
- Ügyeljen rá, hogy a tisztító törülköendő ne torlódjon fel a tartók közötti mélyedésekbe, ami az érzékelők megzavarását okozhatja és így veszélyeztetheti a készülék biztonságos működését. További információk a 18. oldalon találhatóak.
- A Braava készüléket ne használja olyan helyiségek felmosására, ahol a nedvesség megkárosíthatja a nem teljesen befejezett padlóburkolatot vagy érzékeny szőnyeget.
- Csak szobahőmérsékleten használja a készüléket. A túlzott hő vagy fagy megkárosítja a készüléket és annak akkumulátorát.

AKKUMULÁTOR ÉS ANNAK TÖLTÉSE

- Az akkumulátort kizárólag 220V/230V rendelkező hálózati aljzatból szabad feltölteni.
- A Braava készülék akkumulátorának a feltöltéséhez kizárólag a gyártó által hozzácsomagolt töltő tápegységet használja. A Braava 320-as és 380-as készülékek töltői kölcsönösen nem cserélhetők fel.
- Kizárólag a gyártó által jóváhagyott újratölthető akkumulátorokat használjon.
- Ne használjon olyan töltőt, amelynek sérült a vezetéke vagy a csatlakozója.
- Nedves kézzel soha ne érjen a Braava készülékhez és azt ne is töltsse fel.
- A készüléket a tisztítása előtt mindig kapcsolja le a töltőről.

FIGYELMEZTETÉS: A Braava készülék olyan szoftvert tartalmaz, amely lehetővé teszi a gyártónak belső firmware frissítését, amennyiben ilyen frissítés a felhasználónak rendelkezésére áll. Bármilyen kísérlet a Braava készülékben lévő szoftverhez való hozzáféréshez, másolással történő megszerzésére, megmásítására, további értékesítésére vagy más szoftvernek az alkalmazása szigorúan tilos.

Megfelelőségi nyilatkozat az FCC előírásokkal: Ezt a készüléket megfelelőnek minősítették az FCC szabályok 15. fejezete szerint.

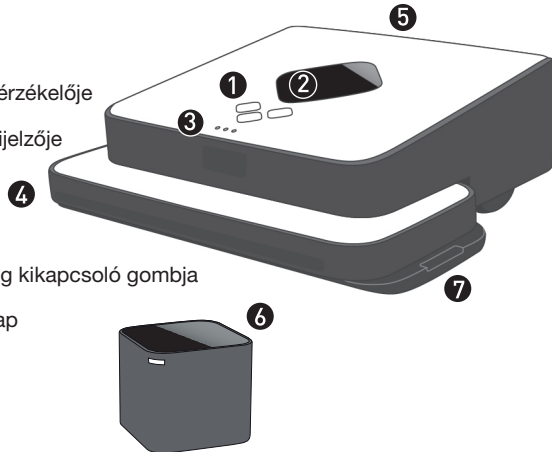
⚠ FIGYELMEZTETÉS: A készüléken végzett bármilyen külső beavatkozás, módosítás, átalakítás a garancia elvesztését okozza.

Ez az eszköz megfelel az Industry and Sience Canada RSS 210-ben foglalt előírásoknak. A készülék használata az alábbi feltételek mellett lehetséges: (1) Ez a készülék nem okozhat káros interferenciát. (2) Ennek készüléknek fogadnia kell minden beérkezett interferenciát, beleértve azt is, amely nem kívánatos működés nyomán keletkezett.

A Braava készülék bemutatása

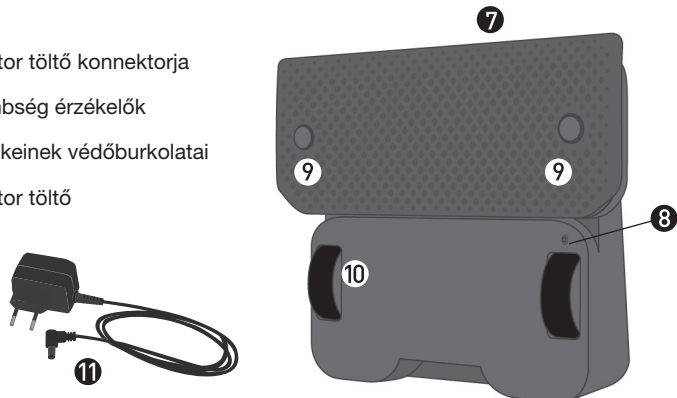
Braava

- ① Irányító gombok
- ② A NorthStar® navigáció érzékelője
- ③ A navigációs rendszer kijelzője
- ④ Ütköző
- ⑤ Fogantyú
- ⑥ A Northstar Cube egység kikapcsoló gombja (a hátsó sarkon)
- ⑦ Cserélhető tisztító alaplapp



Navigációs egység NorthStar®

- ⑧ Akkumulátor töltő konnektorja
- ⑨ Szintkülönbség érzékelők
- ⑩ Alváz kerekeinek védőburkolatai
- ⑪ Akkumulátor töltő



6 Használati utasítás a 300-as sorozathoz

Többcélú tisztító alaplapp

Mikroszálás, egyszeri vagy többszöri alkalomra használható törőlkendő száraz és nedves törléshez.

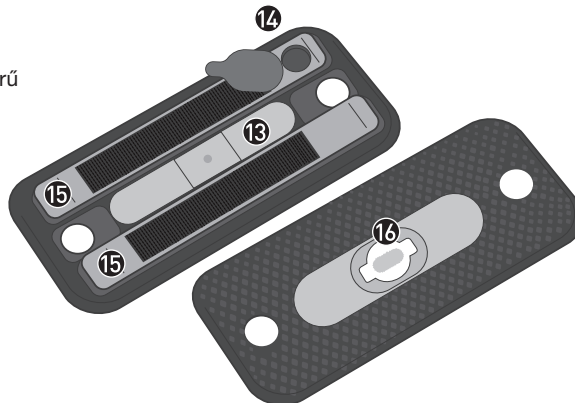
- 12 A törőlkendő felfogatása
- 13 Padló szintkülönbség érzékelő



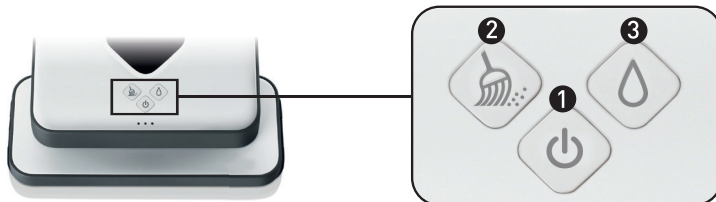
Alaplapp Pro-Clean tartállyal (opcionálisan rendelhető tartozék)

A nedves törléshez Pro-Clean kék, tisztító mikroszálás törőlkendő.

- 14 Töltőnyílás
- 15 Tartály
- 16 Vízagoló gyűrű



Írányító gombok és kijelzők



1 Főkapcsoló gomb

A főkapcsoló gomb megnyomásával a Braava készüléket bekapcsolja.
A főkapcsoló gomb megnyomásával és 2 másodpercig történő nyomva tartásával a Braava készüléket kikapcsolja.

Folyamatos kék fény: A készülék be van kapcsolva

Villogó piros fény: Az akkumulátor töltésszintje alacsony

Folyamatos piros fény: Az akkumulátor lemerült (szükséges annak feltöltése)

2 A száraz törlés gombja

A száraz törőkendőkkel való kombinációban használják.

A megnyomással elkezdi a takarítást.*

A takarítás közbeni megnyomással megállítja a folyamatot.

Folyamatos kék fény: A száraz törlés üzemmód aktív

Villogó kék fény: A száraz törlés üzemmód megállítva

3 A nedves törlés gombja

A nedves törőkendőkkel való kombinációban használják.

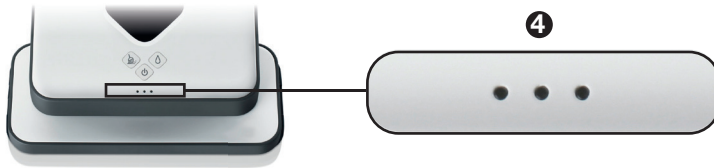
A megnyomással elkezdi a takarítást.*

A takarítás közbeni megnyomással megállítja a folyamatot.

Folyamatos kék fény: A nedves törlés üzemmód aktív

Villogó kék fény: A nedves törlés üzemmód megállítva

* A megnyomott gomb nyomva tartásával aktiválja a gyors tisztítási üzemmódot. Lásd a 15. oldalon.



4 A navigációs rendszer kijelzői

A NorthStar csatlakoztatása

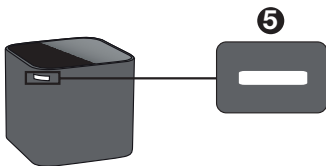
A kijelzőn (1) villogó kék fény: A csatlakozás folyamatban van
Folyamatos kék fény (az 1-es és a 3-as kijelzőn): A csatlakozás a NorthStar Cube navigációs egységhez megtörtént

A fények jelzik, hogy a Braava navigációs rendszerhez való kapcsolódása mennyire aktív. Mindhárom jel egyidejű világítása a legaktívabb kapcsolódást mutatja. Ha egyik jel sem világít, akkor a Braava nem kapcsolódik éppen a NorthStar rendszerhez.

Következő lehetséges változatok

A kijelzők fokozatos villogása kék színen: Előkészület
A kijelzők szünettel történő villogása kék színen: Alvó állapot
A középső kijelző pirosan világít: Üzemzavar**

* Részletesebb információkat a hibaelhárítás részben talál.



5 A NorthStar® Navigation Cube egység kijelzői

Villogó piros fény: A készülék bekapcsolva, a jelet kisugározza
Folyamatos kék fény: A készülék bekapcsolva, megtörtént a csatlakozás a Braava készülékhez
Folyamatos piros fény: Lemerült akkumulátor

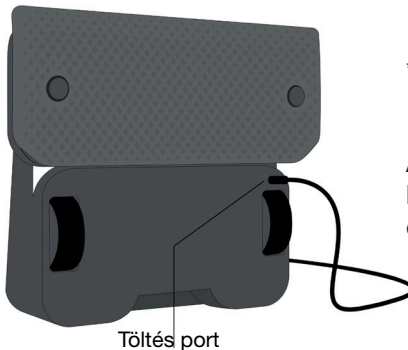
Akkumulátor és annak töltése

	Üzem mód	Braava 320	Braava 380	Braava 390 Turbo
Üzemeltetési idő	Száraz törlés	3 óráig	4 óráig	4 óráig
	Nedves törlés	2 óra	2,5 óra	2,5 óra
Töltési idő	N/A	10 óra	4 óra**	2 óra

** 2 óra a Turbo akkutöltő használata esetében (külön kapható)

Töltés

- Fektesse a Braava készüléket az oldalára úgy, hogy hozzáférhető legyen az akkumulátor töltő konnektorja.
- Az akkumulátor töltőt csatlakoztassa a standard hálózati aljzathoz és a végződését a Braava készülék töltő konnektorjába.
- A töltést addig folytassa, amíg a kikapcsoló gomb nem kezd el állandó kék fénnel világítani.*
- A Braava készülék akkumulátorának teljes kapacitását majd csak néhány töltési ciklus után érheti el.



* Kék fény azt jelenti, hogy az akkumulátor a kapacitásának a 80 %-ra van feltöltve.

A töltési idő függhet a környező hőmérséklettől, a padlófelület típusától és más üzemeltetési tényezőktől is.

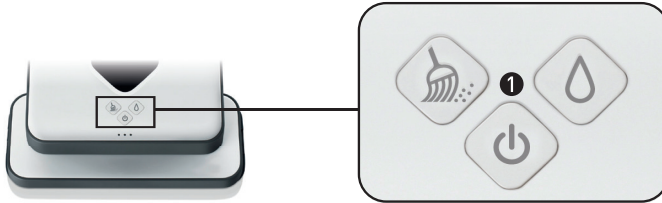
TIPP: A Braava készülék feltöltéséhez használhatja a Braava Turbo gyorstöltőt is. Részletesebb információk a Turbó töltő készülékhez tartozó használati utasításokban található.

⚠ FIGYELMEZTETÉS: A Braava készüléket soha ne töltsen addig, amíg ahhoz hozzá van kapcsolva az alátét Pro-Clean tartállyal vagy bármilyen nedves törülőkendővel. Az akkumulátort kizárólag 220V/230V rendelkező hálózati aljzathoz szabad feltölteni. A Braava készülék akkumulátorának a feltöltéséhez kizárólag a gyártó által hozzáfűzött töltő adaptert használja. A tisztítási folyamat megkezdése előtt mindig kapcsolja le a Braava készüléket az akkumulátor töltőről.

A töltés kijelzői

(a hálózathoz való csatlakozás folyamán)

HU



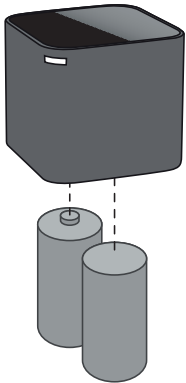
1 Főkapcsoló

Villogó piros fény: Az akkumulátor töltése folyamatban

Folyamatos kék fény: Az akkumulátor feltöltve

NorthStar Navigation Cube navigációs egység

A Cube egység két C típusú elemet használ. Az elemek fedele a Cube egység alsó oldalán található.



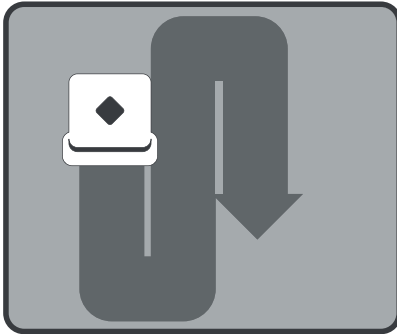
A használt elemeket az előírások betartásával a legközelebbi begyűjtőhelyen adja le.

A nedves és száraz törlési üzemmódok

A Braava készülék képes szárazon és nedvesen a kemény padlófelületeket olyan könnyen elérhető tisztító törlőkendők használatával, amelyek alkalmasak egyaránt a száraz és a nedves tisztításra is, vagy többszöri felhasználásra alkalmas mikroszálás törlőkendőből készültek.

A Braava készülék nem porszívó és nem alkalmas a szőnyegeken való használatra!

Száraz törlési üzemmód

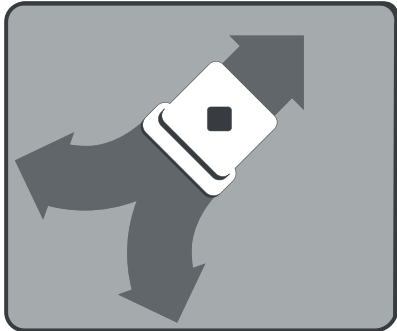


A száraz törlés üzemmód a száraz törlőkendő felhasználásával történő tisztításra szolgál.

A száraz törlés üzemmódban a Braava készülék egyenes irányban halad előre, majd folytatja a tisztítást párhuzamos vonalakban.

Ez a tisztítási módszer ideális a por, piszok, hajszálok stb. eltávolítására, így minden nap megőrzi a tisztaságot.

Nedves törlés üzemmód



A nedves törlés üzemmód nedves törlőkendő felhasználásával történő tisztításra szolgál.

A nedves törlés üzemmódban a Braava készülék rövid távolságra előre, majd oldalra mozog, azt követően részlegesen visszatér, majd megint előre mozog és a másik oldalra. A készülék működése közben váltogatja mindkét oldalt.

TIPP: A takarítást a száraz törlés üzemmóddal kezdje el, amely eltávolítja a felületi szennyeződések, majd azt követően használja a nedves törlőkendőt és a nedves törlés üzemmódot, amely eltávolítja a jobban odatapadt szennyeződések.

A nedves törlésnek ezen módszere segít feloldani és eltávolítani a padlóról a jobban odatapadt szennyeződések.

A Braava készülék a nedves törlés során automatikusan alkalmazkodik a kisebb tisztítandó felülethez, hogy a tisztítás optimalizálva legyen, amíg a törlőkendő nedves.

Feltörő kendők

Törőkendők egyszeri használatra

Ezek a törőkendők kizárólag a több célú tisztító alaplappal való használatra alkalmasak.

- A Braava készülékhez alkalmasak az egyszeri használatú száraz és nedves törőkendők többsége, mint például Swiffer® Target® márkájú törőkendők.
- Mindig tartsa be, mind a padló gyártójának utasításait, mind pedig a felhasznált száraz vagy nedves törőkendő gyártójának az utasításait is.
- A Braava készüléket nem lehet a Swiffer® WetJet® Refill termékekkel használni.

Mikroszálás törőkendők

A Braava készülék részére speciálisan kifejlesztett mikroszálás törőkendők moshatóak, ezért alkalmasak többszöri használatra is.

- A fehér törőkendők a több célú tisztító alaplappal való használatnál száraz feltörlésre alkalmasak.
- A kék mintájú törőkendők a nedves törlésre alkalmasak, vagy a tartály és az alaplappal, vagy pedig a több célú alaplappal való kombinációban. Használat előtt a törőkendőt nedvesítse be.

⚠ FIGYELMEZTETÉS: A nedves használatra való törőkendők nem mindenkor alkalmasak a nem lezárt felületű padlók tisztítására. Győződjön meg a padló gyártójánál vagy a padló lerakását készítő cégnél, hogy a padló tisztítható-e felmosással.

Padlótípusok

- A Braava készülék kemény padlófelületek tisztítására alkalmas, beleértve a fa, csempe, vinil, linóleum és laminát padlókat is.
- A Braava készülék legjobban a sima, kemény felületeken dolgozik, ezért nem biztos, hogy az egyenetlen csempepadlón, erősen viaszos padlófelületeken, vagy az érdes felületeken, mint például a palakó vagy téglá, ahol megtörténhet a tisztító törőkendők megakadása, ugyanolyan jó eredményeket ér el.

⚠ FIGYELMEZTETÉS: A Braava készülék nem alkalmas a nagyobb szennyeződések eltávolítására. A Braava készülék segítségével történő tisztítás előtt távolítsa el a padlóról a nagyobb szennyeződések és kövecskéket, estlegesen más éles részecskéket, amelyek megkarcolhatják a padlót, vagy beragadhatnak a tisztító alaplap alá.

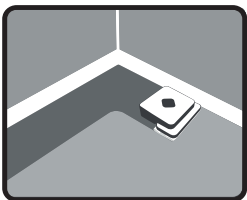
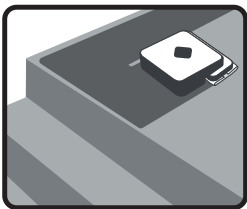
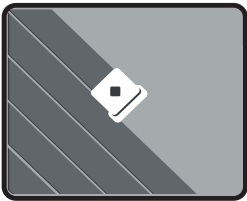
Hogyan takarít a Braava?

A Braava készülék intelligens módon tisztítja a padlót annak köszönhetően, hogy takarítás közben a helyiséget feltérképezi.

Tisztítási ciklus

- A Braava több részletben végzi feladatát: Először jobbra halad, majd visszatér a kiindulási helyre és balra indul el.
- Mihelyt a takarítás befejeződött a nyitott térségben, a Braava elvégzi a takarítást a bútorok és a falak mentén is, majd azt követően tovább folytatja a munkáját.
- A takarítás után visszatér a kiindulási helyre és beparkol.

A takarítás folyamata



- Nyitott térségekben a készülék módszeres előre és vissza menettel végzi el a takarítást a padlófelületen.
- Amennyiben a Braava szék lábnak, bútornak és más akadályoknak ütközik, elvégzi a takarítást azok körül, majd azt követően folytatja az eredeti takarítási folyamatot.
- A Braava képes felismerni a lépcsőket és azok peremétől automatikusan visszatér a tisztítandó területre.

Mint biztonsági intézkedést, ajánljuk fizikai akadállyal meggátolni a 0,61 méternél magasabb párkányokhoz vagy erkélyekszélekhez való hozzáférést.

- A Braava képes felismerni a szőnyegszéleket és azokat kikerüli.

Megjegyzés: Ott, ahol a szőnyeg széle teljesen egy szintben van a kemény padlófelülettel, lehet hogy szükség lesz valamilyen ideiglenes akadály használatára, amely a Braava készülék számára megállapítható határt szab a tisztítandó felületen.

- A Braava elvégzi a bútorok és a falak menti tisztítást is, mielőtt odaér a szabad területek feltisztítása után.

Gyorstisztítás üzemmód

- Ebben az üzemmódban a tisztítás 30 %-kal gyorsabb, mivel csak a nyitott térségekre összpontosít.
- A száraz vagy nedves törlés gombjának a megnyomásával és 3 másodpercig történő nyomvatartásával aktiválódik.
- Felhangzik egy sípolás, majd azt követően egy melódia, ami a takarítás megkezdését jelzi.
- A Braava általában elvégzi a nyitott térség takarítását, mint a normál üzemmódban, de kimarad a a falak és a bútorok mentén történő takarítás, amivel időt takarít meg.

A tevékenység megállítása/újraindítása

A Braava tevékenysége automatikusan megáll, mihelyt azt felemeli, vagy annak a működése közben megnyomja valamelyik irányítógombot.

- A tisztítási üzemmód kiválasztó gombja annak jeleként villogni fog, hogy a tisztítási ciklus meg lett állítva. A tevékenység megállításának ideje alatt a Braava készülék memóriájában megmarad a helyiség térképe, ahol már elvégezte a takarítást.
- A Braava, tevékenységét újraindítja úgy, hogy azt 1,83 méteren belüli távolságba helyezi a Cube egységtől az irányban, amerre megkezdődött a takarítás.
- Nyomja meg a villogó üzengombot.
- A robot a takarítás megkezdésével egyidejűleg feltérképezi a helyiséget és meghatározza saját helyzetét abban. Folyamatos helymeghatározása segítségével azokra a helyekre irányít, ahol még nem takarított.
- Újraindításkor, helyzetének meghatározása után vagy a még kihagyott területeken folytatja munkáját, vagy újra áttakarítja a már megtisztított területeket.
- Amennyiben az újraindítás azon a helyen történik, ahol megállították a gépet, a helyzetmeghatározás kicsit hosszabb ideig is eltarthat, Cube egységtől való távolság függvényében.
- Amennyiben a megállított készüléket teljesen ki akarja kapcsolni, nyomja meg és tartsa nyomva 2 másodpercig a készülék kikapcsoló gombját.
Megjegyzés: A készülék megállítása csak azután lehetséges, hogy a robot a takarítás megkezdése után fel tudta venni a kapcsolatot a NorthStar Cube navigációs egységgel.

NorthStar® navigáció

A NorthStar Navigation Cube navigációs egység úgy működik mint egy világítótorony, amelyik sugározza a szükséges jeleket a Braava készülék működésének az irányításához.

A csatlakozás megteremtése a NorthStar Navigation Cube navigációs egységgel

- Amint a Braava készülék elkezd a takarítást, igyekszik felvenni a kapcsolatot a NorthStar Navigation Cube navigációs egységgel, amit a navigációs egységen lévő kijelző kék színű villogó fény jelez. Mihelyt a Braava készülék összekapcsolódik a Cube egységgel, a Braava készüléken található kijelző folyamatosan kék színnel világít.
- A navigációs egység kijelzője úgyszintén jelzi a rendszer hatótávolságát. Azzal, ahogy a Braava készülék közeledik a navigációs egységgel létrehozott kapcsolat hatótávolságához (például valamilyen más helyiségbe történő áthaladásakor vagy a Cube navigációs egységtől történő nagyobb távolságra való jutáskor) csökkenni fog a kigyúlt kijelzők száma.
- A Braava néha visszatérhet a NorthStar Navigation Cube navigációs egységhez, hogy megtörténjen a helyzetének a visszaigazolása még azelőtt, hogy a készülék folytatná a takarítást.
- A Braava minden takarítási ciklus kezdetén új térképet készít a tisztítandó térségről, amit megőriz abban az esetben is, ha megállítják takarítás közben.

A NorthStar Navigation Cube navigációs egység használata nélküli működtetés

- Tekintettel arra, hogy a Cube egység csak egyik része az egész navigációs rendszernek, a Braava a NorthStar jelzése nélkül is képes elvégezni a takarítást. Ebben az esetben viszont a feltakarított térség lényegesen kisebb lesz és a Braava készülék nem lesz képes végrehajtani a takarítást a tisztítandó térség egész területén.

Több NorthStar Navigation Cube navigációs egység használatával történő működtetés:

- A Braava készülék képes kihasználni több NorthStar Cube navigációs egységet is egészen 186 négyzetméterű terület száraz feltöltéséhez. A robot az egyik Cube egységtől a másikig fog mozogni, így minden további navigációs egységgel bővíteni fogja a kiszolgált területet.
- Egyszerre több navigációs egységet a felmosási üzemmódban is fel lehet használni, viszont a készülék 32 négyzetméterben maximálja a feltisztítható felületet, a törlőkendő nedvességének optimális kihasználása érdekében.

	Üzem mód	Braava 320	Braava 380	Braava 390 Turbo
Fedés	Száraz törlés	74 m ²	93 m ²	93 m ²
	Nedves törlés	23 m ²	32 m ²	32 m ²

* majd 186 m² a következő NorthStar® Cube készülék használatával (külön megrendelhető)

A NorthStar Navigation Cube navigációs egységek beállítása

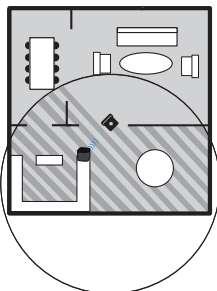
Egy Cube egység használata

- Helyezze el a Cube egységet körülbelül a tisztítandó térség közepébe és a Braava készüléket kapcsolja be az egység közelében.
- A Braava készülék elvégzi a takarítást a Cube egység körül és át is mehet egy másik helyiségbe, a használt üzemmód és a NorthStar Cube navigációs egység jelének hatósugara függvényében.
- Amennyiben választási lehetősége van több helyiségből is, a navigációs egységet a nagyobb helyiségbe helyezze el, hogy minél nagyobb lefedést érjen el.
- Amint a Braava készülék befejezi a takarítást, a Cube egységet áthelyezheti egy másik helyiségbe.

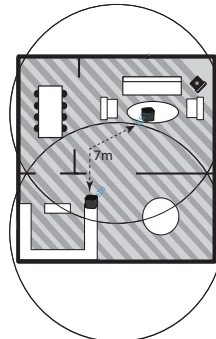
A Braava készülék használata egyszerre több Cube egységgel:

- Egy vagy több pót- Cube egység használatával (külön megrendelhető) növelhető a Braava készülék hatékonysága egy ciklusban.*
- A pót- Cube egységeket helyezze el a helyiségben, vagy az első Cube egység által elfedett térségének a szomszédságába. Ajánlott az egységeket 6-7 méteres egymástól való távolságokban elhelyezni, hogy az egyes egységek jelei fedjék egymást.
- A Braava készülék automatikusan fogja végezni a takarítást egyik Cube egységtől a másikig.

* A Cube egységek előre be vannak programozva eltérő frekvenciasávokra, amelyek az egység alsó felén vannak feltüntetve. Egyszerre több Cube egység használatakor szükséges olyan egységeket használni, amelyek eltérő frekvenciasávokon sugároznak.



Egy Cube egység használata

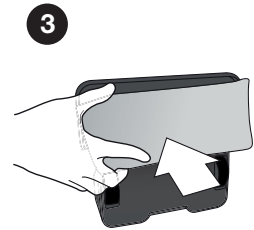
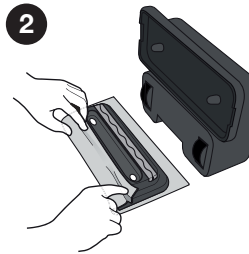
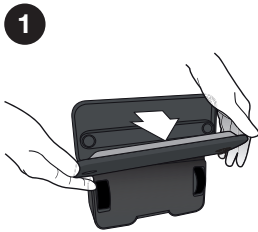


Több Cube egység használata

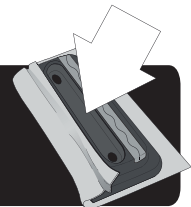
A Braava készülék használata

A törlőkendő felrögzítése

1. Fektesse a Braava készüléket az oldalára és vegye le a tisztító alaplapot.
2. A tisztító alaplagra helyezze rá a száraz vagy a nedves törlőkendőt úgy, hogy a kiterített törlőkendőre ráhelyezi a tisztító alaplapot. A törlőkendőt rögzítse mindkét oldalon a vágatokba történő betűzéssel. A tartállyal való alaplap használati módja a következő oldalon található meg.
3. Helyezze vissza a tisztító alaplapot a készülékre. Az alaplap mágnesek segítségével van a helyére fogatva.



⚠ FIGYELMEZTETÉS: Ügyeljen rá, hogy a tisztító törlőkendő ne torlódjon fel a tartók közötti mélyedésekbe, ami az érzékelők megzavarását okozhatja és így veszélyeztetheti a készülék biztonságos működését.



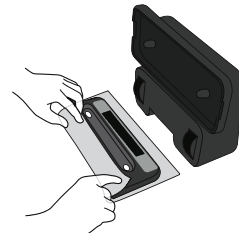
A tisztító alaplap Pro-Clean tartállyal való használata

(külön megrendelhető a Braava 320-as modellhez)

A tisztító alaplap Pro-Clean tartállyal a Braava készülék működése közben adagolja a folyadékot, és így tovább nedvesen tartja a törlőkendőt.

A tartály töltése

1. Húzza meg a dugót és húzza ki azt oldalra.
2. Töltse meg a tartályt vízzel, majd a töltőnyílást ismét zárja le. A dugót nyomja bele úgy, hogy a folyadék ne tudjon kiszivárogni a tartályból. Információkat a más folyadékok használatának lehetőségeiről lásd a global.irobot.com weboldalon.
3. A tartály töltését mosogató felett végezze, ugyanis a dugó bezárásakor kisebb mennyiségű folyadék kiszivároghat.
4. Nedvesítse be a Pro-Clean kék mikroszálas törlőkendőt és nyomja hozzá a tépőzárakhoz. Ne használja a száraz tisztításra való törlőkendőt.



TIPP: A folyadékot különböző gyorsaságokkal adagolja a padlófelület fajtájának és a használt oldat függvénye alapján. Az első használat előtt a törlőkendőt csak mérsékelttel nedvesítse be, majd azt követően szükség szerint a benedvesítést fokozza.

⚠ FIGYELMEZTETÉS: Hogy ne történjen meg a padló túlságos benedvesítése, ne hagyja a Braava készüléket felügyelet nélkül és mielőtt befejeződött a takarítás, szedje fel és tegye máshová a Braavát.

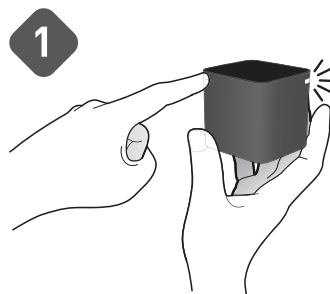
A nedves törlés befejezése után:

- A tartályból öntse ki a maradék folyadékot.
- Hagyja nyitva a töltőnyílást, hogy a tartály alaposan kiszáradhasson. A nedves tisztító törlőkendőt ne tárolja a Braava készüléken.
- A karbantartási utasításokat, lásd a 22. oldalon.

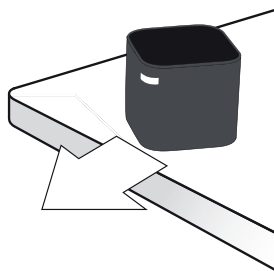
A NorthStar® Cube egység elhelyezése

1. A NorthStar Navigation Cube egységet a hátsó sarkán található gomb megnyomásával kapcsolhatja be. Az ellentétes sarkon elkezd villogni a kék színű kijelző, amely folyamatosan fog világítani, míhelyt létrejön a kapcsolat a Braava készülékkal.

Amennyiben elfelejti a Cube egységet bekapcsolni, a Braava készülék jelet küld ki, amellyel megpróbálja a Cube egységet bekapcsolni. *Amennyiben ez sikerül, elkezd villogni a Cube egységen a kijelző.*



2. A NorthStar Navigation Cube egységet helyezze az asztalra vagy egy alkalmas párkányra úgy, hogy a kék kijelzők a falaktól a helyiség közepe felé irányuljanak.



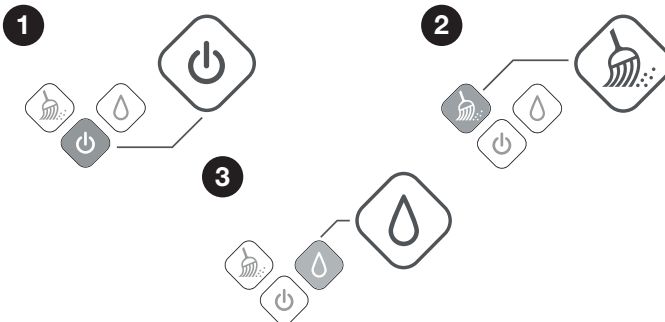
A jobb eredmény érdekében:

- A NorthStar Navigation Cube egységet úgy helyezze el, hogy ne legyen letakarva a helyiség mennyezete irányában, például egy bútordarabbal.
- Amint a Braava készülék elkezdi a takarítást, a NorthStar Navigation Cube egységet már ne mozgítsa el, ugyanis az a készülék rosszabb teljesítményéhez vezethet.
- A NorthStar Navigation Cube egységet ne helyezze a padlóra, mert ott nekiütközhet a robot és odébb tolhatja azt.

Takarítás megkezdése

Helyezze le a padlóra a Braava készüléket 2-2,5 méteres távolságban a NorthStar Navigation Cube egységtől, az elülső oldalával a Cube egység irányába.

1. A főkapcsoló gomb megnyomásával bekapcsolja a készüléket. Amint a robot bekapcsolódik, a kapcsoló gomb kék színben fog világítani.
2. Amennyiben a SZÁRAZ TÖRLŐKENDŐVEL akarja elindítani a tisztítást, nyomja meg a száraz törlés gombot.
3. Amennyiben a NEDVES TÖRLŐKENDŐVEL akarja elindítani a tisztítást, nyomja meg a nedves törlés gombot.



- Amennyiben a Braava készülék érzékeli a Cube egységből kisugárzó jeleket, a Braava készülék navigációs egységén a kijelzője kék színben fog villogni. Mihelyt létrejön az összekapcsolás mindkét berendezés között, a kijelző folyamatosan világítani fog. *Amennyiben semmilyen kijelző sem fog kigyulladni, az azt jelenti, hogy a Braava nem tudja megtalálni a NorthStar egység jelét.*
- A takarítás befejezése után a készülék eljátszik egy rövid melódiát, majd visszatér a kiindulási pontra és leparkol. A robot ugyanezt teszi, ha takarítás közben elkezd lemerülni az akkumulátora.
- A készüléket a főkapcsoló két másodpercig történő nyomva tartásával tudja kikapcsolni. A készülék lejátsza a melódiát és kialszik a kikapcsoló világítása.
- A NorthStar Navigation Cube egység kikapcsolásához nyomja meg az egység hátsó sarkán található gombot. Az egység szembenlévő sarkán lévő kijelző kialszik.

Karbantartás

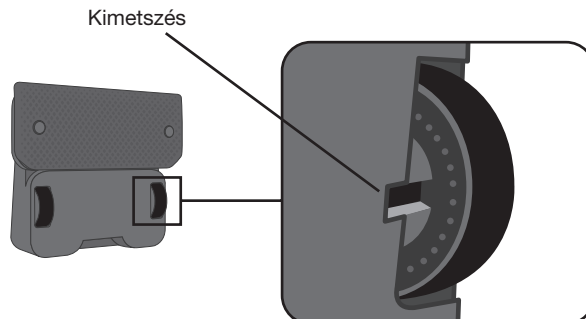
Ahhoz, hogy az Ön Braava készülékét minél jobb állapotban tartsa fenn, tartsa be a következő karbantartási utasításokat.

Tisztítás és tárolás

- Száraz rongy segítségével törölje le a port és a szennyeződést a Braava felületéről. A készülékre ne permetezzen vizet és ne is merítse azt víz alá.
- Enyhén nedves ronggyal törölje le a készülék kerekeiről a port és a szennyeződések. Előtte győződjön meg róla, hogy a készülék nincs a hálózatra kapcsolva, továbbá ügyeljen arra, hogy a tisztításra használt rongy csak mérsékeltlen legyen benedvesítve.
- A töltés folyamán vagy a tároláskor, amikor a készüléket nem használja, fektesse az oldalára (fogantyúval lefelé).
- Hosszabb ideig tartandó tárolás esetén vegye ki az elemeket a NorthStar Cube egységből.

Az alváz borításai

- Használat közben összegyűlhetnek a szennyeződések az alváz borításai körül. Ezek a borítások biztosítják az alváz szabad mozgását.
- Ezért a készülék alvázat szükséges rendszeresen ellenőrizni és szükség szerint eltávolítani a felgyülemlt szennyeződések.
- Az alváz melletti kicsi vajat teszi lehetővé csipesz vagy olló használatával a hozzáférést a kerekhez, amelyekkel el lehet távolítani a felgyülemlt szennyeződések.



Alaplap a Pro-Clean tartállyal (külön megrendelhető a Braava 320-as modellhez)

HU

- Az alaplapot öblítse le a mosdóban. A tartályt ne tegye bele mosogatógépbe. A kitisztáshoz használjon szappant.
- Még az előtt, hogy az alaplapot visszahelyezi a Braava készülékre, hagyja azt alaposan megszáradni.
- A tartálygyűrű többszöri használatra lett készítve és antibakteriális anyagokat tartalmaz. Az alaplap tisztításai között ne távolítsa el a gyűrű védőfedelét.
- Amennyiben a gyűrű védőfedele bekoszolódik vagy elkopik, kérjük, cserélje le!
 - A gyűrű fedelének oldalán lévő gumifül meghúzásával a fedelet vegye ki.
 - Az új fedelet helyezze a helyére és nyomja be úgy, hogy az rendesen tömítsen.



Hibaelhárítás

További tanácsok és információk a hibaelhárításról lásd a www.irobot.hu weboldalon.



A navigációs rendszer ellenőrzése

A navigációs rendszer figyelmeztető kijelzései a takarítás folyamán

Probléma:	Feltételezhető ok	Megoldás
A navigációs rendszer középső kijelzője állandóan pirosan világít.	Rendszerhiba	<ul style="list-style-type: none"> A kikapcsoló gomb megnyomásával és annak nyomva tartásával kapcsolja ki a Braava készüléket. 15 másodpercig gyorsan forgassa az alváz mindkét kerekét. Helyezze vissza a padlóra a Braava készüléket és kapcsolja azt be. A készüléket száraz tisztításra alkalmas törölkendővel kell ellátni. Amennyiben a piros kijelző már nem világít, nyomja meg a felsőprés üzemmód gombját. Amennyiben a piros kijelző továbbra is világít, forduljon az ügyfélszolgálathoz.
A navigációs rendszer középső kijelzője kétszer, legfeljebb hatszor pirosan villog.	A Braava készülék valahol elakadt és nem tudja kiszabadítani magát.	Kapcsolja ki a Braava készüléket és hagyja elég ideig alaposan kihűlni, majd ismét kapcsolja be.
A navigációs rendszer középső kijelzője tízenegyszer pirosan villog.	A Braava készülék motorja túlmelegszik.	Kapcsolja ki a Braava készüléket és hagyja elég ideig alaposan kihűlni, majd ismét kapcsolja be.
A navigációs rendszer középső kijelzője tizenötöszer pirosan villog.	A Braava készülék beszorult valahova, ahonnan nem tudja magát kiszabadítani.	Helyezze át a Braava készüléket valamilyen szabad helyre a tisztítás újratekérésehez.
A navigációs rendszer középső kijelzője pirosan jelez felsőprés/mopolás gombjának megnyomásakor, felhazlik három sípolás.	Bekövetkezett valamelyik érzékelő aktiválása, tehát a Braava készülék nem mozog.	<p>Vegye le, majd újra helyezze vissza a tisztító törölkendőt. A visszahelyezéskor tartsa be az alábbi utasításokat:</p> <ul style="list-style-type: none"> Ügyeljen rá, hogy a törölkendő ne lógjon bele vajatba a tisztító alaplappal közepén található érzékelőnél. Ügyeljen rá, hogy ne történjen meg a törölkendő felgyűrődése, ami megakadályozhatja az alaplappal teljes beillesztését a készülék testébe.

A navigációs rendszer figyelmeztető kijelzései a töltés folyamán

Probléma:	Feltételezhető ok	Megoldás
A navigációs rendszer középső kijelzője folyamatosan pirosan világít.	Rendszerhiba	Nem töltéshibáról van szó, mindazonáltal ez a hiba nem teszi lehetővé a Braava készülék töltését. A „Működés közben fellépő figyelmeztető kijelzések” lévő részben található utasítások szerint cselekedjen.
A navigációs rendszer középső kijelzője hétszer vagy nyolcszor pirosan villog.	Hiba a töltéskor	Forduljon hivatalos szervizhez.
A töltés folyamán a navigációs rendszer összes kijelzője és gombja villog, a készülék sípol.	Nem megfelelő akkumulátor használat	Kapcsolja le a helytelen töltőt adaptert és használja a gyártó által a Braava készülékhez csomagolt akkumulátor töltőt.



A NorthStar® Navigation Cube navigációs egység problémáinak megoldása

Probléma:	Feltételezhető ok	Megoldás
A Braava készülék nem kapcsolódik össze a Cube egységgel.	A Cube egységnek és a Braava készüléknek nem megfelelő a kölcsönös helyzetük.	<p>A Cube egységet megfelelő módon fordítsa el és tegye valamilyen magasabb fekvésű helyre. Az egységet úgy helyezze el, hogy a kék színű kijelző a helyiség nyitott része felé irányuljon.</p> <p>Helyezze a padlóra a Braava készüléket 2-2,5 méteres távolságban a Cube egységtől, elülső oldalával a Cube egység irányába. Kapcsolja be a Braava készüléket.</p> <p>A felhelyezett száraz törölköndővel nyomja meg felsőprés üzemmód gombját. A Braava készülék elindul a Cube egység felé és 30 másodpercen belül megtörténik az összekapcsolás.</p> <p>Mihelyt a navigációs rendszeren folyamatos kék színen világít a kijelző, azt jelenti, hogy megtörtént az összekapcsolás a Cube egységgel. Amennyiben a kijelző továbbra is villog, az nem jelent hibát.</p> <p>Amennyiben a Braava készülék nem képes egyenesen előrehaladni, a Általános hibaelhárítás fejezetének „A készülék nem rendszeres mozg” részében feltüntetett utasítások szerint cselekedjen!</p>
A Cube egységet nem lehet bekapcsolni.	Az egységben lévő elemek lemerültek vagy helytelenül vannak behelyezve.	Tegyen bele az egységbe új elemeket és ellenőrizze azok helyes behelyezését.
A Cube egység kijelzője pirosan világít.	Az egység elemei lemerültek.	Helyezzen az egységbe új elemeket.
A Cube egység magától kikapcsol a Braava készülék működése során.	<p>A jelet valami zavarja.</p> <p>A Braava készülék hatótávolságon kívül van.</p>	<p>Győződjön meg róla, hogy a Cube egység nincs elhelyezve 1,5 méteres távolságon belül plazma vagy LCD televízióhoz, és hogy nincs olyan helyiségben, ahol bekapcsolt fénycsöves világítótestek vannak.</p> <p>Amennyiben a Braava készülék a jelek hatótávolságán kívül ér, a Cube egység magától kikapcsol. Mihelyt a Braava készülék visszatér a hatótávolságon belül, elküld a Cube egységhez egy üzenetet, amely az egységet újra bekapcsolja.</p>
Több Cube egység is be van állítva, de a Braava készülék közülük csak egyet használ ki.	A Cube egységek elhelyezése.	<p>Ahhoz, hogy a Braava készülék egy következő Cube egységet is kihasználjon a navigáláshoz, a tevékenysége közben annak a jelsugárzásának a hatótávolságába kell érnie. A pót- Cube egységeket úgy helyezze el, hogy a Braava készülék hozzájuk tudjon jutni.</p> <p>Először próbálja meg a Cube egységeket egymástól 5 méteres távolságon belül elhelyezni, hogy a Braava készülék könnyebben ki tudja alakítani a kapcsolatot. A következő tisztítási ciklusokhoz helyezze át az egyes Cube egységeket nagyobb távolságba egymástól. A Cube egységeket ne mozgassa el a Braava készülék működése során.</p>
Több Cube egység is be van állítva, de a Braava készülék egyes térségekben ismételten elvégzi a takarítást.	A Cube egységek csatornasávja.	Ellenőrizze, hogy az egyes Cube egységek eltérő csatornasávokat (frekvenciákat) használják a jelek sugárzásához. A frekvenciasáv minden egység alsó oldalán található.

Az alaplap Pro-Clean tartállyal problémáinak megoldása

Probléma:	Feltételezhető ok	Megoldás
Kiszivárgó folyadék vagy keletkezett víztócsák.	Meglazult gyűrű vagy a töltőnyílás fedele.	Ellenőrizze a töltőnyílás dugóját és a gyűrű védőfedelét. Ellenőrizze, hogy mindkét zárófedél jól tömit. Amennyiben ezek a zárófedelek nem tömitenek, a folyadék gyorsabban fog szivárogni.
A kanóc/gyűrű nem nedvesedik be.	A gyűrű védőfedele cserére szorul.	A gyűrű fedelének kicseréléséhez lásd a "tisztító alaplap tartállyal karbantartása" részt.

Általános hibaelhárítás

HU

Probléma:	Feltételezhető ok	Megoldás
A Braava készülék csak kicsiny helyen takarít fel.	Nem használja a Cube navigációs egységet.	Ellenőrizze, hogy a Cube egység be van-e kapcsolva a helyiségben, amelyet ki akar tisztítani. Ellenőrizze az egység helyes elhelyezését, valamint hogy nem zavarja-e azokat valami példáuul: <ul style="list-style-type: none"> Az egység fölött található szekrényekkel, polcokkal, vagy mennyezeti ventilátorokkal. Az egység fölött található nagyon magas, egyenetlen vagy fekete színű mennyezettel. Plazma vagy LCD televíziókkal, 1,5 méteres távolságon belül az egységtől.
	A tisztító törölkendők felrögzítése.	Vegye le, majd helyezze vissza a tisztító törölkendőt. A visszahelyezéskor tartsa be az alábbi utasításokat: <ul style="list-style-type: none"> Ügyeljen rá, hogy ne történjen meg a törölkendő felgyűrődése, ami megakadályozhatja az alaplap teljes beillesztését a készülék testébe.
	Problémák az alvázzal vagy annak a meghajtásával.	Ellenőrizze, vajon nincs-e az alváz eltömődve szennyeződésekkel és szükség szerint tisztítsa ki. Ellenőrizze, hogy a meghajtás rendben van rögzítve az alvázhhoz. Amennyiben nincs, forduljon az hivatalos szervizhez.
A Braava készülék nem rendszeren mozog.	Az alváz elcsúszott.	Tisztítsa meg a kerekeket meleg vízben benedvesített ronggyal, hogy eltávolítsa a kerekekről a szennyeződések és a tisztító oldatot. A készülék újraindítása előtt hagyja a kerekeket alaposan megszáradni.
	A tisztító törölkendők felrögzítése.	Vegye le, majd helyezze vissza a törölkendőt. A visszahelyezéskor tartsa be az alábbi utasításokat: <ul style="list-style-type: none"> Ügyeljen rá, hogy a törölkendő ne lögjon bele a vályatba a tisztító alaplap közepén található érzékelőnél. Ügyeljen rá, hogy ne történjen meg a törölkendő felgyűrődése, ami megakadályozhatja az alaplap teljes beillesztését a készülék testébe.
	Problémák az alvázzal vagy annak a meghajtásával.	<ul style="list-style-type: none"> Ellenőrizze, vajon nincs-e az alváz eltömődve szennyeződésekkel és szükség szerint tisztítsa ki. Ellenőrizze, hogy a kerekek jól vannak-e rögzítve az alvázhhoz. Amennyiben nincs, forduljon hivatalos szervizhez.
A Braava készülék hátrafelé mozog.	Megtörtént a padló szintkülönbség érzékelők aktiválása.	Vegye le, majd helyezze vissza a törölkendőt. A visszahelyezéskor tartsa be az alábbi utasításokat: <ul style="list-style-type: none"> Ügyeljen rá, hogy a törölkendő ne lögjon bele a vályatba a tisztító alaplap közepén található érzékelőnél. Ügyeljen rá, hogy ne történjen meg a törölkendő felgyűrődése, ami megakadályozhatja az alaplap teljes beillesztését a készülék testébe. Amennyiben a padló nem egyenes, vagy széles hézagok vannak rajta, helyezze át a készüléket a simább padlófelületre, hogy megállapítsa, vajon a probléma továbbra is fenáll-e.
A Braava készülék eltávolodik és nem tisztítja a padlót ott, ahol elkezdte a takarítást.	A Braava készülék működése meg lett állítva.	A Braava készülék még mindig megállítva lehet az előző tisztítási ciklus után. Nyomja meg a kikapcsoló gombot, hogy a készülék működését újraindítsa.
A Braava készülék a megállított ciklus újraindítása után a már előtte kitisztított területet újra kitisztítja.	A készülék helyzete az újraindítás pillanatában.	Az normális, amennyiben a Braava készülék ismételtlen ugyanazt a területet tisztítja, miközben igyekszik meghatározni a saját helyzetét. <ul style="list-style-type: none"> Ahhoz, hogy a Braava készülék gyorsabban meghatározza a saját helyzetét, indítsa újra hasonló helyen és helyzetben, mint a takarítási ciklus elején. Amennyiben a Braava készüléknek nem sikerül meghatározni a helyzetét, újra előlről megkezdja az új takarítási ciklust.
A Braava hamar lemerül.	Helytelen töltő adapter vagy akkumulátor használát	Győződjön meg róla, hogy az alkalmazott töltő adapteren ugyanolyan modelljelzés található, mint a Braava készülék alsó oldalán. Kizárólag eredeti Braava akkumulátort használjon. Amennyiben a probléma továbbra is fenáll, forduljon a hivatalos szervizhez.
	Akkumulátor újraélesztése	A Braava készüléket hagyja 12 órán keresztül tölteni a töltő adapter segítségével, semmi este sem a töltő állomáson. Majd hagyja a készüléket működni, amíg az akkumulátor teljesen le nem merül. Ezt a folyamatot ismétlje meg háromszor, hogy elérje a készülék akkumulátorának maximális kapacitását.

JÓTÁLLÁSI JEGY

Gyártó:	iRobot® Corporation, 8 Crosby Drive, Bedford, MA 01730, USA
Forgalmazó:	Certus Mercatus Kft., 2045 Törökbálint, Tó Park u. 3.
Garanciális szerviz:	Start-Metál Plus Kft. 1149 Budapest, Egressy út 96-98 A lépcsőház Fsz. 1. Nyitva tartás: H-P: 10-18 Tel.: +36-30-214-24-26 e-mail: szerviz@robotdoki.hu Robotdoki telefonos diagnosztika: +36-306-86-87-86

Termékre vonatkozó adatok (eladó tölti ki)

Termék neve:	
Termék típusa:	
Termék gyártási száma:	
Megrendelés dátuma:	
Átadás napja:	
Eladó pecsétje:	

Bejegyzések a garanciális javításokról, cseréről (szerviz tölti ki)

Igénybejelentés időpontja:	
Kijavításra történő átvétel időpontja:	
Átvevő aláírása:	

A hiba oka:	
Kijavítás módja:	
Visszaadás időpontja:	
Javítási lap száma:	
Átadó aláírása:	
Fogyasztó aláírása:	

A termék cseréjének ténye és oka:	
A kicserélés időpontja:	
Javítási lap száma:	
Átadó aláírása:	
Fogyasztó aláírása:	

1. A fogyasztó az átadás napját követően, a rendeltetésszerű használat ellenére jelentkező hiba esetén jogosult jótállásra. A termékre a forgalmazó által vállalt jótállási idő: 24 hónap. E határidő elmulasztása jogvesztéssel jár.
2. A jótállás nem vonatkozik a kopóalkatrészekre (pl. kefék, pamacsok, szűrők, töltőanyagok, cserélhető gumialkatrészek). Az akkumulátorra vonatkozó jótállási idő: 12 hónap.
3. A hiba kijavítására vonatkozó igényét a fogyasztó köteles a felismerést követően haladéktalanul bejelenteni.
4. A jótállási jogot a fogyasztó közvetlenül a fent megjelölt szerviz felé köteles érvényesíteni, és a hiba okáról, illetve a tapasztalt jelenségről a szervizt tájékoztatni.
5. A jótállási jog csak a kitöltött, lepecsételt jótállási jegy valamint a számla bemutatásával érvényesíthető.
6. A jótállás alapján a forgalmazó nem köteles a termék kicserélésére kivéve, ha a termék a szerviz véleménye alapján nem, vagy csak 30 napot meghaladóan, vagy csak jelentős funkcióvesztéssel lenne javítható.
7. A jótállás és a térítésmentes javítások a bizonyíthatóan anyaghibából, hibás szerkezetből vagy gyártási hibából eredő hibákra vonatkoznak.
8. A jótállás és a térítésmentes javítások nem vonatkoznak az olyan hibákra, amelyek a szállításból, a használati utasításban feltüntetettek be nem tartásából, helytelen karbantartásból, mechanikus sérülésből, a termék nem szakszerű kezeléséből, behatásból, vagy az elektromos hálózaton keletkezett hibából erednek, vagy ha a hibát a nem megfelelő bekötés okozta.
9. A gyártó, illetve a forgalmazó tájékoztatja a fogyasztókat, hogy fogyasztói jogvita esetén a fogyasztó a megyei (fővárosi) kereskedelmi és iparkamarák mellett működő békéltető testület eljárását is kezdeményezheti.
10. A jótállás a fogyasztó jogszabályból eredő jogait nem érinti.

Garanciális szerviz: e-mail: szerviz@robotdoki.hu
tel:+36-30-214-24-26

Reklamáció esetén kérjük egyenesen a garanciális szervizközponthoz forduljon!

www.irobot.hu

iRobot®

© 2007-2012 iRobot Corporation, 8 Crosby Drive, Bedford, MA 01730. All rights reserved. iRobot, Roomba, Virtual Wall and Home Base are registered trademarks of iRobot Corporation. Dirt Detect is a trademark of iRobot Corporation. WC:4359149.600seriesmanual.EN

U.S. Patent Nos. www.irobot.com/patent

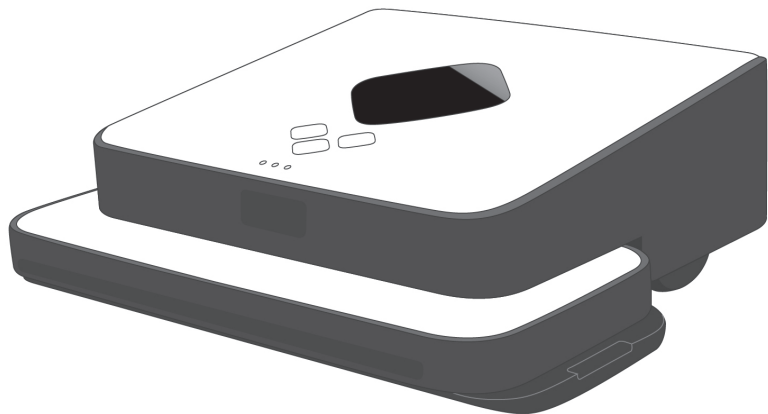
iRobot®

Braava™

Robot pentru spălat podele

Manual de utilizare pentru seria 300

RO



www.irobot.ro

versiunea 1.1

Bine ati venit!

RO

iRobot®

Stimate utilizator al robotului iRobot® Braava™,

Bine ați venit în lumea aparatelor iRobot. În calitate de proprietar al robotului pentru spălat podele iRobot Braava ați devenit membrul grupului tot mai mare de oameni din lumea întreagă care, la fel ca și dumneavoastră, admiră modalități mai ușoare de curățare a pardoselilor proprii.

Utilizarea roboților practici, capabili să de o mână de ajutor în casă și în jurul acesteia, devine o nouă realitate. Vom fi bucuroși dacă veți împărtăși cu noi experiența dumneavoastră și astfel veți dezvolta în continuare aparate absolut noi. În cazul în care doriți să participați la efortul nostru, procedați în felul următor:

- Dacă aveți orice întrebări, sugestii sau cereri, nu ezitați să ne contactați prin intermediul adresei de internet **www.irobot.ro**.

Vă mulțumim că luați parte la revoluția robotică. Așteptăm cu plăcere sugestiile dumneavoastră valoroase care ne ajută să prezentăm produse absolut noi, care schimbă și înfrumusețează lumea dumneavoastră.

Pentru întreaga echipă iRobot,



Colin Angle
Co-fondator și Director General al companiei
iRobot Corporation

Cuprins



RO

Instrucțiuni privind securitatea	4
Lista parti componente Braava	6
Butoane de comandă și indicatoare	8
Acumulatorul si incarcarea acestuia.....	10
Regimuri de exploatare pentru măturat și spălat podele	12
Cum face Braava curățenie	14
Navigația NorthStar®	16
Modul de folosire al partilor componente Braava	18
Întreținerea.....	22
Solutionare probleme	24
Suport pentru clienți	27

AVERTIZĂRI IMPORTANTE PRIVIND SECURITATEA

ÎN SCOPUL LIMITĂRII RISCULUI DE INCENDIU, ELECTROCUTARE SAU RĂNIRE

⚠ ATENȚIE: Nu îndepărtați capacele pieselor electronice, ale acumulatorului sau ale adaptorului de încărcare a robotului Braava. Sub aceste capace nu se află nici un fel de piese care ar putea fi reparate de către utilizator. Lăsați în seama tehnicienilor calificați orice intervenții de service.

AVERTIZARE: CITIȚI CU ATENȚIE URMĂTOARELE INDICAȚII ȘI PĂSTRAȚI-LE PENTRU O UTILIZARE ULTERIOARĂ.

Pentru a elimina apariția riscului de rănire sau deteriorare, este obligatorie respectarea următoarelor măsuri de securitate de bază:

- Înainte de prima utilizare a robotului Braava citiți cu atenție toate instrucțiunile de securitate și exploatare.
- Citiți și respectați toate avertizările specificate în prezentul manual pentru robotul Braava, Cube și adaptorul de încărcare.
- Utilizați robotul Braava în conformitate cu instrucțiunile specificate în prezentul manual.
- Nu încercați să reparați sau să adaptați setările oricăror funcții ale instalațiilor electrice sau mecanice. Intervenția în aceste funcții poate duce la situații periculoase și la pierderea garanției.
- Țineți minte că după curățarea umedă cu robotul Braava pardosellele pot fi alunecoase.
- Robotul Braava lucrează foarte silențios. În cursul funcționării robotului, mișcați-vă cu o atenție mărită pentru a nu călca pe aparat sau a nu vă împiedica de acesta.

LIMITĂRI DE UTILIZARE

- Robotul Braava nu este o jucărie. În cursul exploatării robotului, supravegheați copiii și animalele de companie.
- Robotul Braava conține componente electrice. Nu stropiți robotul cu apă, nu-l spălați în apă nici nu-l scufundați în apă. Robotul se curăță doar cu o cârpă uscată.
- Robotul Braava este destinat pentru utilizare doar în interior și doar pe suprafețe dure de pardoseală.
- Nu utilizați robotul Braava pentru curățarea particulelor mari, a lichidelor și a vopselelor vărsate, a altor substanțe chimice.
- Nu utilizați robotul Braava în apropierea obiectelor care ard sau fumegă.
- Înainte de utilizarea robotului Braava, îndepărtați din spațiul curățat obiectele fragile care ar putea cade în urma unei coliziuni.
- Din spațiul curățat îndepărtați cablurile de alimentare, șnururile de la jaluzele sau draperii, pentru a limita riscul smulgerii acestor obiecte.
- Cu ajutorul unor piedici fizice, limitați posibilitățile de intrare a robotul pe balconul deschis din apropierea încăperilor în care se face curățenie.

- Aveți grijă ca țesătura de curățare să nu intre în jgheabul dintre dispozitivele de prindere, ceea ce ar putea să cauzeze înrăutățirea funcției senzorilor precum și a securității de exploatare a robotului. Pentru informații suplimentare vezi pagina 18.
- Nu utilizați robotul Braava pentru spălarea locurilor în care umiditatea ar putea deteriora învelitoarea de pardosea nefinisată sau covorul sensibil.
- Exploatați robotul la temperatura normală a camerei. NU expuneți robotul nici acumulatorul acestuia la ger sau temperaturi extrem de ridicate.

ACUMULATORUL SI INCARCAREA ACESTUIA

- Încărcați acumulatorul robotului doar la priza cu tensiunea standard de 240 V.
- Pentru încărcarea acumulatorului robotului Braava utilizați exclusiv adaptorul atașat. Adaptoarele de încărcare ale robotului Braava 320 și 380 nu sunt reciproc înlocuibile.
- Pentru încărcarea acumulatorului robotului Braava utilizați exclusiv adaptorul atașat. Aceste adaptoare sunt aprobate de producător.
- Nu utilizați adaptorul de încărcare cu cordon de alimentare sau stecher defecte.
- Nu manipulați robotul Braava și nici nu o încărcați dacă aveți mâinile umede.
- Înainte de curățare, decuplați întotdeauna robotul de la adaptor.

ATENȚIE: Robotul Braava conține o interfață de software care îi permite constructorului robotului să furnizeze actualizările de software intern al robotului, dacă astfel de informații vor fi la dispoziția utilizatorilor. Orice încercări de acces la software, copierea, modificarea, distribuția acestuia sau orice utilizare a software-ului robotului Braava este strict interzisă.

Comunicare privind concordanța cu regulamentele FCC:

Robotul îndeplinește cerințele Secțiunii 15 a regulamentelor FCC.

Utilizarea robotului se ghidează după următoarele condiții:

1. Prezentă robotului nu are voie să genereze bruiaje nocive.
2. Robotul trebuie să fie în stare să facă față oricărui bruiaj recepționat, inclusiv bruiajul care poate genera o activitate nedorită.

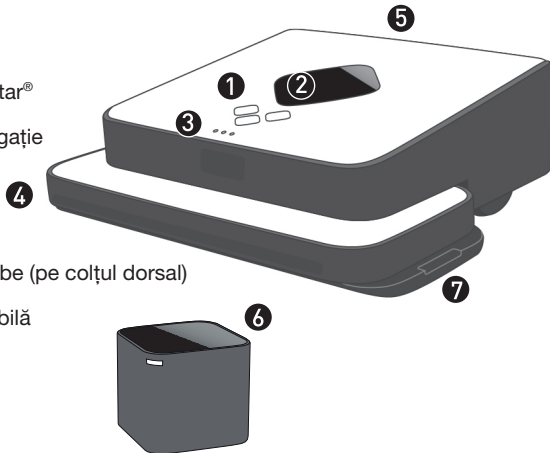
⚠ AVERTIZARE: Efectuarea unor schimbări sau modificări ale robotului care nu sunt expres aprobate de către compania iRobot, pot duce la pierderea garanției.

Robotul îndeplinește cerințele prevederii RSS-210 și ale regulamentului Industry Canada Rules. Utilizarea robotului se ghidează după următoarele două condiții: (1) Prezentă robotului nu are voie să genereze orice fel de bruiaj. și (2) prezentă robotului trebuie să fie în stare să facă față oricărui bruiaj recepționate, inclusiv bruiajele care pot genera efecte nedorite.

Lista partilor componente Braava

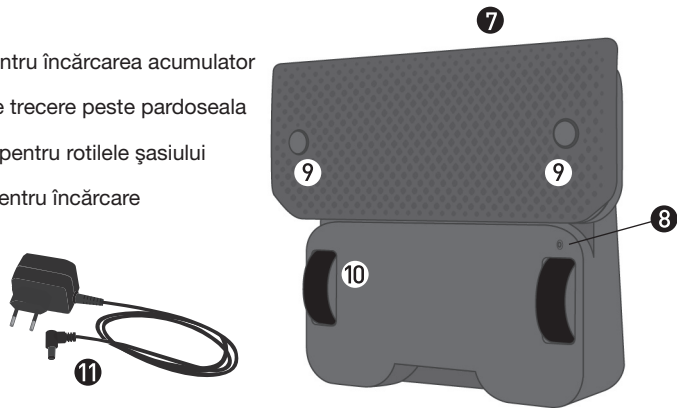
Braava

- ① Butoane de comandă
- ② Număr navigație NorthStar®
- ③ Indicator sistem de navigație
- ④ Bara protectoare
- ⑤ Mâner
- ⑥ Întreprătorul unității Cube (pe colțul dorsal)
- ⑦ Talpa de curățare amovibilă



Unitatea de navigație NorthStar® Navigation Cube

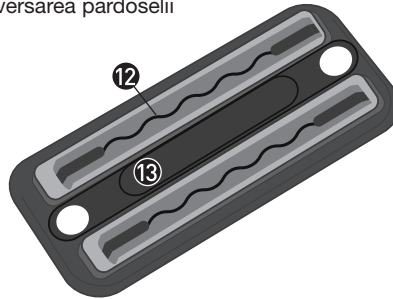
- ⑧ Orificiu pentru încărcarea acumulator
- ⑨ Senzori de trecere peste pardoseala
- ⑩ Căpăcele pentru roțile șasiului
- ⑪ Adaptor pentru încărcare



Talpa de curățare multifuncțională

Pentru măturare uscată, spălare, țesătură din micro fibre pentru o singură utilizare sau utilizare repetată.

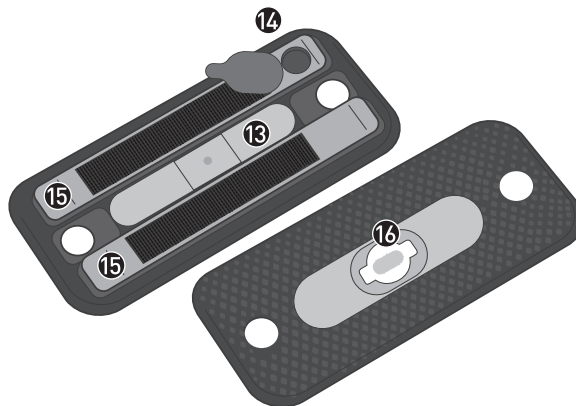
- 12 Dispozitivele de prindere a țesăturii
- 13 Canal central cu senzori pentru traversarea pardoselii



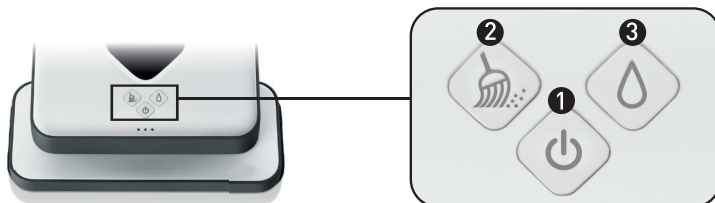
Talpa cu recipient Pro-Clean (parte componentă a livrării pentru anumite modele)

Pentru spălare umedă cu o țesătură de curățare albastră Pro-Clean din micro fibre.

- 14 Gură de umplere
- 15 Recipient
- 16 Fitil



Butoane și indicatoare



1 Întrerupător

Prin apăsarea întrerupătorului, robotul Braava pornește.

Prin apăsarea întrerupătorului și ținerea apăsată a acestuia timp de două secunde, robotul Braava se oprește.

Lumină albastră continuă: Braava este pornită

Pulsație de culoare roșie: Nivel scăzut de încărcare a acumulatorului

Lumină roșie continuă: Acumulatorul este descărcat (trebuie încărcat)

2 Butonul măturare

Se utilizează în combinație cu țesăturile uscate

Prin apăsare porniți curățarea.*

Prin apăsare în cursul curățării, întrerupeți activitatea.

Lumină albastră continuă: Regimul de măturare este activ

Pulsație de culoare albastră: Regimul de măturare este întrerupt

3 Butonul spălare

Se utilizează în combinație cu țesăturile umede.

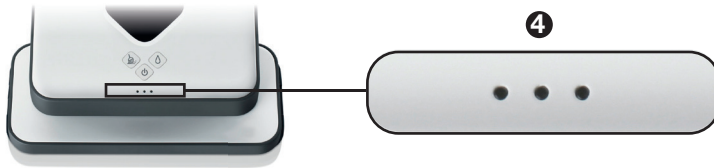
Prin apăsare porniți curățarea.*

Prin apăsare în cursul curățării, activitatea se întrerupe.

Lumină albastră continuă: Regimul de spălare este activ

Pulsație de culoare albastră: Regimul de spălare este întrerupt

* Prin ținerea butonului apăsat se activează regimul de curățare rapidă. Vezi pagina 15.



4 Indicator sistem de navigație

Conexiune NorthStar

Pulsatie indicator (1) culoare albastră: Conexiunea este în curs de realizare

Lumină continuă de culoare albastră (indicatoarele de la 1 la 3): A fost creată conexiunea cu unitatea de navigație NorthStar Cube

Numărul de lumini indică puterea conexiunii Braava la sistemul de navigație, 3 fiind cel mai puternic. Dacă nu există lumini, Braava nu detectează un semnal NorthStar.

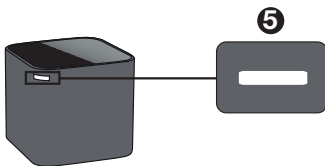
Alte situații posibile

Pulsatie gradată a indicatoarelor, culoare albastră: Pregătirea

Pulsatia cu pauză a indicatoarelor, culoare albastră: Regim de somn

Indicatorul mijlociu luminează cu lumină roșie: Defecțiune*

* Pentru informații mai detaliate vezi soluționarea problemelor.



5. Indicatoarele unității NorthStar® Navigation Cube

Pulsatie de culoare roșie: Instalația este pornită, se transmite semnalul

Lumină albastră continuă: Instalația este pornită, conexiunea cu robotul Braava a fost creată

Lumină roșie continuă: Bateria este descărcată

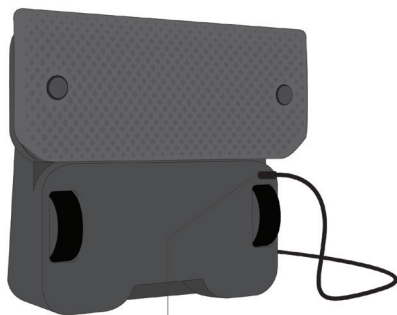
Acumulatorul si incarcarea acestuia

	Regim	Braava 320	Braava 380
Timp de exploatare	Măturare	până la 3 ore	până la 4 ore
	Spălare	2 ore	2.5 ore
Timp de încărcare	N/A	10 ore	4 ore **

** 2 ore cu utilizarea încărcătorului turbo (se vinde separat)

Încărcare

- Așezați robotul Braava pe partea laterală pentru a ajunge la orificiul de încărcare.
- Conectați adaptorul de încărcare la priza de rețea iar fișele în orificiile de încărcare a robotului Braava.
- Continuați încărcarea până ce întrerupătorul robotului începe să pulseze albastru*.
- Acumulatorul robotului Braava poate atinge capacitatea maximă abia după câteva cicluri de încărcare.



Port de incarcare

* Lumina albastră înseamnă că acumulatorul este incarcat în medie de 80 % din capacitatea sa.

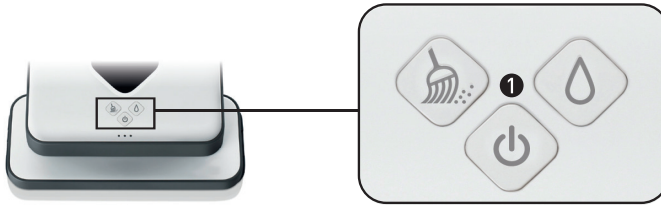
Timpul de încărcare și timpul de exploatare pot depinde de temperatura ambiantă, tipul învelitorii de pardoseală și alte condiții de exploatare.

INDICAȚIE: Robotul Braava se poate încărca cu ajutorul încărcătorului rapid Braava Turbo Charge Cradle. Pentru informații mai detaliate vezi indicațiile legate de instalația Cradle.

⚠ ATENȚIE: Nu încărcați robotul Braava în cazul în care la acesta este conectată talpa cu vasul Pro-Clean sau orice țesătură umedă. Încărcați robotul doar la priza standard cu tensiunea de 240 V. Pentru încărcare utilizați doar adaptorul de încărcare care face parte din livrarea robotului Braava. Înainte de curățare, decuplați întotdeauna robotul Braava de la adaptorul de încărcare.

Indicatorul încărcării

(în timpul conexiunii la rețea)



RO

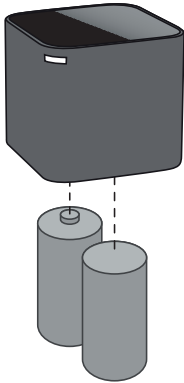
1 Întrerupător

Pulsații de culoare roșie: Are loc încărcarea acumulatorului

Lumină albastră continuă: Acumulatorul este încărcat

Unitatea de navigație NorthStar® Navigation Cube

Unitatea Cube utilizează două baterii tip C. Capacul spațiului pentru baterii se află pe partea inferioară a unității Cube.



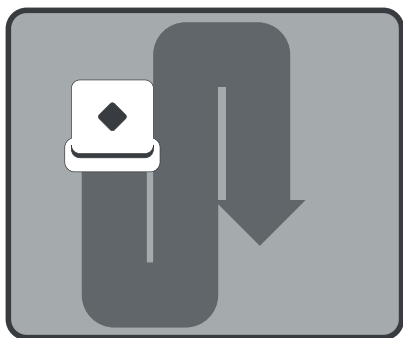
Lichidați bateriile uzate potrivit instrucțiunilor și prin intermediul celui mai apropiat centru de reciclare.

Regimuri de măturare și spălare podele

Robotul Braava este în stare să măture și să spele pardoseli dure utilizând țesături de curățare accesibile destinate pentru curățare uscată și umedă sau țesături din microfibre pentru utilizare repetată.

Robotul Braava nu este un aspirator și nu este destinat pentru covoare.

Regim de măturare

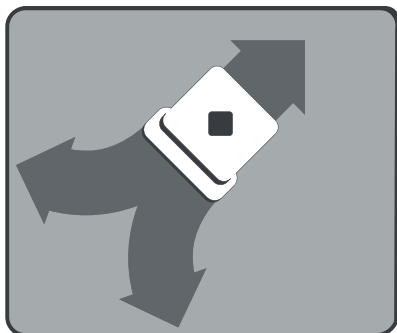


Regimul de măturare servește pentru curățare cu o *țesătură uscată*.

În regimul de măturare, robotul Braava se deplasează înainte în direcție dreaptă și continuă curățarea prin mișcare în linii paralele.

Această modalitate de curățare este ideală pentru îndepărtarea prafului, a firelor de păr etc., astfel pardoseala fiind menținută curată în fiecare zi.

Regim de spălare podele



Regimul de spălare podele servește pentru curățare cu o *țesătură umedă*.

În regimul de spălare podele, robotul Braava se deplasează pe distanțe mici înainte și în lateral, după care se întoarce parțial și apoi se deplasează înainte și în cealaltă parte. Astfel, în cursul activității, robotul curăță ambele părți.

Acest mod de spălare pe jos ajută la eliminarea de pe pardoseala a unor impurități mai rezistente.

În cursul spălării pe jos, robotul Braava se adaptează automat la un spațiu mai mic de curățare, pentru a optimiza procesul până ce țesătura este umedă.

INDICAȚIE: Porniți efectuarea curățeniei în regimul de măturare, prin care îndepărtați impuritățile de suprafață, și în continuare utilizați țesătura umedă și regimul de spălare pe jos prin care îndepărtați impuritățile mai rezistente.

Țesături pentru curățare

Țesături pentru o singură utilizare

Aceste țesături sunt destinate doar pentru utilizare cu talpă de curățare multifuncțională.

- Cu robotul Braava se pot utiliza majoritatea țesăturilor uscate și umede pentru o singură utilizare, cum sunt, de pildă, țesăturile marca Swiffer® sau Target®.
- Respectați întotdeauna indicațiile pentru utilizare și grijă față de învelitoarea de pardoseala furnizată împreună cu țesătura uscată sau umedă aferentă.
- Cu robotul Braava nu este posibilă utilizarea produsului Swiffer® WetJet® Refill

Țesături din microfibre

Țesăturile din microfibre concepute special pentru robotul Braava se pot spăla și utiliza repetat.

- Țesăturile albe sunt destinate pentru măturarea uscată în cazul în care facem uz de talpa multifuncțională.
- Țesăturile albastre sunt destinate pentru spălare pe jos și se pot utiliza sau în combinație cu talpa cu recipient, sau cu talpa multifuncțională. Umeziți țesăturile înainte de utilizare.

⚠ ATENȚIE: Este posibil ca țesăturile pentru utilizare umedă să nu fie adecvate pentru curățarea pardoselilor nefinisate. Luați legătura cu producătorul pardoselii sau cu furnizorul pentru a afla dacă este posibilă curățarea pardoselii prin spălare.

Tipuri de pardoseli

- Robotul Braava este destinat pentru curățarea pardoselilor cu suprafața dură, inclusiv lemnul, gresia, linoleum și laminatul.
- Robotul Braava lucrează optim pe suprafețele netede și dure și s-ar putea să nu atingă rezultate identice pe gresia denivelată, pe învelitorile tratate puternic cu ceară sau pe suprafețele aspre, cum sunt de exemplu, ardezia sau cărămida, pe care țesătura se poate agăța.

⚠ ATENȚIE: Robotul Braava nu este destinat pentru îndepărtarea impurităților de dimensiuni mari. Înainte de începerea curățării cu robotul Braava, îndepărtați de pe pardoseala impuritățile mari, eventual pietricelele sau alte particule ascuțite care ar putea zgâria pardoseala dacă ar fi captate de talpa de curățare.

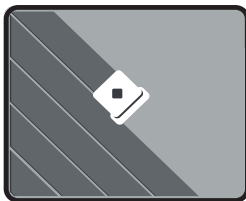
În ce mod efectuează robotul Braava curățenie

Robotul Braava curăță pardoselile într-un mod inteligent grație faptului că în cursul procesului de curățare cartografiază încăperea.

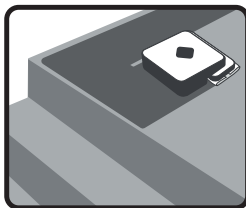
Ciclu de efectuare a curățeniei

- Robotul Braava efectuează curățenia în casă în faze: prima dată efectuează curățenia pe partea sa dreaptă, după care se întoarce și curăță partea stângă.
- Odată ce a fost finalizată curățenia spațiilor deschise în ambele părți, robotul Braava efectuează curățenie de-a lungul mobilei și al pereților, după care continuă procesul de curățare.
- După terminarea curățeniei, Braava revine la locul inițial și intră în parcare.

Desfășurarea curățeniei

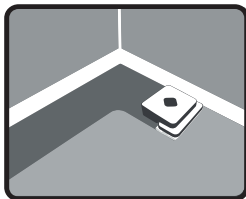


- În spații deschise, Braava efectuează curățenia metodic, prin deplasare înainte și înapoi de-a curmezișul pardoselii.
- În cazul în care robotul Braava se lovește de piciorul scaunului, mobila sau alte obstacole, efectuează curățenia în jurul acestora, după care continuă procesul de curățare inițial.



- Robotul Braava este în stare să detecteze scările și se îndepărtează automat de muchii, revenind în spațiul de efectuare a curățeniei.

Drept măsură de securitate se recomandă blocarea, cu ajutorul unui obstacol fizic, a căii de acces și a marginilor balconului având o supraînălțare mai mare de 0,61 metri.



- De asemenea, robotul Braava este în stare să recunoască intrarea pe covor și să o evite.

Observație: Acolo unde nivelul covorului este nivelat la suprafața pardoselii dure, este posibilă necesitatea utilizării unui obstacol temporar prin care, pentru robotul Braava, apare granița identificabilă a spațiului pentru curățare.

- Robotul Braava efectuează curățenie de-a lungul pereților și a marginilor mobilei imediat după ce ajunge la ele, iar după ce termină, efectuează curățenie în spațiul deschis.

Regim de curățare rapidă

- În acest regim, efectuarea curățeniei este cu 30 % mai rapidă, deoarece se concentrează doar la spații deschise.
- Se activează prin apăsarea și ținerea apăsată timp de trei secunde a butonului pentru măsurarea timpului.
- Se aude o piuitură urmată de o melodie semnificând începerea efectuării curățeniei.
- De obicei, în regimul standard de curățare, robotul Braava efectuează curățenie în spații deschise identice, însă este omisă curățenia în jurul mobilei și de-a lungul unor pereți, astfel economisindu-se timpul.

Înterupere/reluare activitate

Activitatea robotului Braava se întrerupe automat odată ce o ridicați de pe jos sau dacă în cursul funcționării apăsați unul din butoanele robotului.

- Butonul pentru selectarea regimului de curățare pulsează anunțând întreruperea ciclului de efectuare a curățeniei. În cursul întreruperii activității, Braava ține minte harta spațiului în care curățenia a fost deja efectuată.
- Braava reia activitatea dacă o așezați la 1,83 metri distanță de unitatea Cube, de unde a fost începută efectuarea curățeniei și în direcția de unde a pornit efectuarea curățeniei.
- Apăsați butonul de serviciu pulsând.
- Braava începe să efectueze curățenia în timp ce se stabilește poziția pe harta spațiului în care se efectuează curățenia. Odată ce Braava identifică poziția sa, se mută în spațiul care nu a fost încă curățat și continuă curățenia din acest punct.
- În cursul reluării activității și al stabilirii poziției sale, Braava poate efectua curățenie în locurile în care încă nu s-a efectuat curățenia sau, dimpotrivă, în locurile deja curățate.
- În cazul în care activitatea robotului Braava se reia din locul în care a fost întreruptă efectuarea curățeniei, s-ar putea ca stabilirea poziției robotului să dureze ceva mai mult, în funcție de distanța față de unitatea Cube.
- Pentru a ieși din ciclul de curățare, opriți Braava ținând apăsat butonul de alimentare timp de 2 secunde.

Observație: Funcționarea robotului Braava se poate întrerupe doar după ce, la începutul efectuării curățeniei, a fost realizată conexiunea cu unitatea de navigație NorthStar Navigation Cube.

Navigația NorthStar®

Unitatea de navigație NorthStar Navigation Cube funcționează ca un far care emite semnalul servind pentru comanda activității robotului Braava.

Crearea conexiunii cu unitatea de navigație NorthStar Cube

- Odată ce robotul Braava a început ciclul de efectuare a curățeniei, încearcă să realizeze legătura cu unitatea de navigație NorthStar Navigation Cube, ceea ce este semnalizat prin pulsații albastre ale indicatoarelor sistemului de navigație. În momentul în care robotul Braava a intrat în contact cu unitatea Cube, indicatorul de pe robotul Braava va lumina continuu cu lumină albastră.
- Indicatorul sistemului de navigație, de asemenea, indică raza de acțiune a sistemului. În funcție de apropierea robotului de granița conexiunii cu unitatea de navigație (de exemplu, la trecerea într-o altă încăpere sau la o distanță mai mare față unitatea de navigație Cube), numărul indicatoarelor care luminează se va reduce.
- Din când în când, robotul Braava poate reveni la unitatea NorthStar Navigation Cube pentru confirmarea poziției, înainte ca robotul să continue efectuarea curățeniei.
- La începerea fiecărui ciclu de efectuare a curățeniei, Braava creează o nouă hartă a spațiului curățat, menținându-și harta creată, dacă are loc întreruperea ciclului.

Activitatea desfășurată fără utilizarea unității de navigație NorthStar Navigation Cube

- Având în vedere faptul că unitatea Cube este doar una din componentele sistemului de navigație, robotul Braava este în stare să efectueze curățenie și în absența semnalului NorthStar. Într-un astfel de caz, spațiul de curățare va fi semnificativ mai mic iar robotul Braava nu va fi în stare să efectueze curățenie în toate segmentele spațiului de curățat.

Activitate desfășurată cu utilizarea mai multor unități de navigație NorthStar Navigation Cube: (DOAR la modelul 380):

- Robotul Braava este în stare să utilizeze mai multe unități de navigație NorthStar Cube în scopul măturării spațiului având o suprafață de până la 186 metri pătrați. Braava se va deplasa de la o unitate Cube la alta și astfel va extinde spațiul servit cu fiecare unitate următoare.
- Mai multe unități de navigație se pot utiliza și în regimul de spălare pe jos, însă Braava limitează aria spațiului curățat la 32 metri pătrați datorită utilizării optime a umidității țesăturii.

	Regim	Braava 320	Braava 380
Acoperire	Măturare	74 m ²	93 m ²
	Spălare	23 m ²	32 m ²

* până la 186 m² la utilizarea unei instalații suplimentare NorthStar® Cube (livrare separată)

Setarea unităților de navigație Up NorthStar Navigation Cube

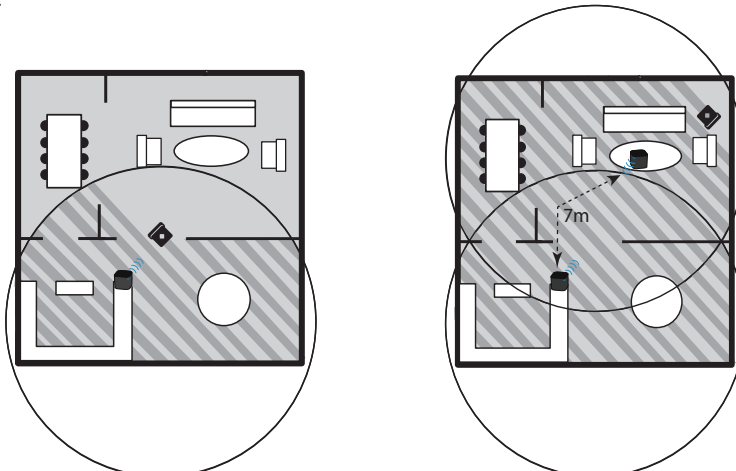
Utilizarea unității Cube

- Amplasați unitatea aproximativ în centrul spațiului în care se efectuează curățenia și porniți robotul Braava în apropierea unității.
- Robotul Braava efectuează curățenie în jurul unității Cube și poate trece în încăperile următoare, în funcție de regimul de efectuare a curățeniei utilizat și al razei de acțiune a semnalului unității de navigație NorthStar Cube.
- În cazul în care aveți la alegere mai multe încăperi, amplasați unitatea de navigație într-o încăpere mai mare, pentru a atinge o acoperire maximă.
- Odată ce robotul Braava termină ciclul, unitatea Cube se poate muta într-o altă încăpere a casei și se poate continua curățenia în acea încăpere.

Utilizarea robotului Braava cu mai multe unități Cube (DOAR Braava 380):

- Utilizarea uneia sau a mai multor unități Cube adiționale (livrare separată) pentru lărgirea razei de acțiune a robotul Braava într-un ciclu.*
- Unitățile Cube adiționale trebuie amplasate în încăpere sau în spațiul învecinat acoperit de prima unitate Cube. Este adecvată amplasarea unităților la distanțe de la 6 la 7 metri una de alta, pentru ca acoperirea cu semnalul fiecărei unități să se suprapună.
- Robotul Braava va efectua curățenie automat, de la o unitate Cube la alta.

* Unitățile Cube sunt programate în prealabil pe canale de emisie diferite, specificate în partea inferioară a unității. În cursul exploatării cu mai multe unități Cube este necesară utilizarea unităților care emit pe frecvențe diferite.



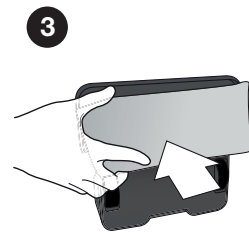
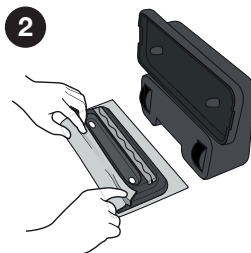
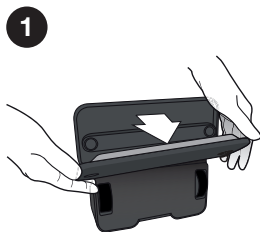
Utilizarea unei singure unități Cube

Utilizarea mai multor unități Cube

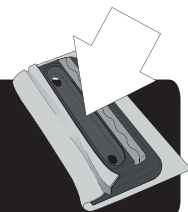
Utilizarea robotului Braava

Fixarea țesăturii de curățare

1. Așezați robotul Braava pe o latură și scoateți talpa de curățare.
2. Pe talpa curată amplasați țesătura uscată sau umedă în așa fel, încât să așezați talpa pe țesătura întinsă. Fixați țesătura prin introducerea marginilor în ochiurile de prindere pe ambele părți. Pentru utilizarea tălpii cu recipient vezi pagina următoare.
3. Amplasați talpa curată înapoi pe instalație. Talpa este fixată în locul ei cu ajutorul magneților.



⚠ ATENȚIE: Aveți grijă ca țesătura de curățare să nu intre în jghebul dintre dispozitivele de prindere, ceea ce ar putea să cauzeze înrăutățirea funcției senzorilor precum și a securității de exploatare a robotului.



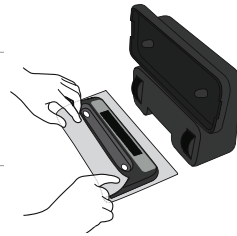
Utilizarea tălpii de curățare Pro-Clean cu recipient

(livrare separată la modelul Braava 320)

Talpa de curățare Pro-Clean cu recipient Pro-Clean trebuie dozată cu lichid în cursul exploatării robotului Braava, astfel menținând țesătura de curățare umedă un timp mai lung.

Umplerea recipientului

1. Trageți bușonul într-o parte.
2. Umpleți recipientul cu apă și închideți la loc orificiul de umplere. Împingeți bușonul în așa fel, încât să evitați scăpări nedorite de apă din recipient. *Informații în legătură cu utilizarea altor tipuri de lichide găsiți la pagina web www.irobot.ro.*
3. Umpleți recipientul deasupra chiuvetei, deoarece în cursul închiderii se pot scurge cantități mici de lichid.
4. Umeziți țesătura albastră din microfibre, Pro-Clean, și presăți-o în zona scai. Nu utilizați o țesătură destinată pentru curățare uscată.



INDICAȚIE: Lichidul se dozează în cantități diferite, în funcție de tipul țesăturii de curățat pardoseala și soluția utilizată. La prima utilizare umeziți țesătura doar foarte puțin iar apoi, în funcție de necesități, măriți gradul de umezeală.

ATENȚIE: Pentru a evita umezirea excesivă a pardoselii, nu utilizați Braava fără supraveghere și ridicați-o de pe pardoseala imediat după efectuarea curățeniei.

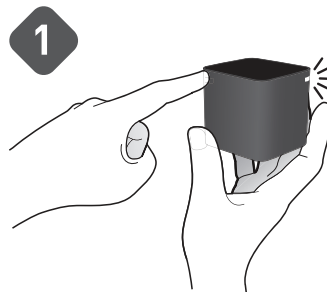
După terminarea spălării:

- Goliți restul de lichid din recipient.
- Lăsați deschis orificiul de umplere pentru ca recipientul să se poate usca bine. Nu depozitați talpa de curățare umedă pe robotul Braava.
- Instrucțiunile pentru întreținere se găsesc la pagina 22.

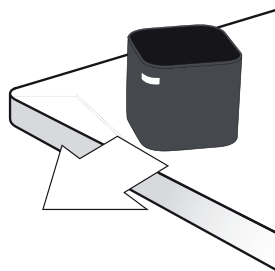
Amplasarea unității NorthStar® Cube

1. Prin apăsarea butonului de pe colțul dorsal al unității NorthStar Navigation Cube porniți această unitate. *Pe colțul opus începe să pulseze indicatorul albastru care va începe să lumineze continuu odată ce este creată conexiunea cu robotul Braava.*

În cazul în care uitați să porniți unitatea Cube, robotul Braava emite un semnal cu care încearcă să pornească unitatea Cube. *În caz de reușită, indicatorul de pe unitatea Cube începe să pulseze.*



2. Amplasați unitatea NorthStar Navigation Cube pe masă sau parapet adecvat, pentru ca indicatorul albastru să fie direcționat dinspre pereții încăperii spre spațiu.



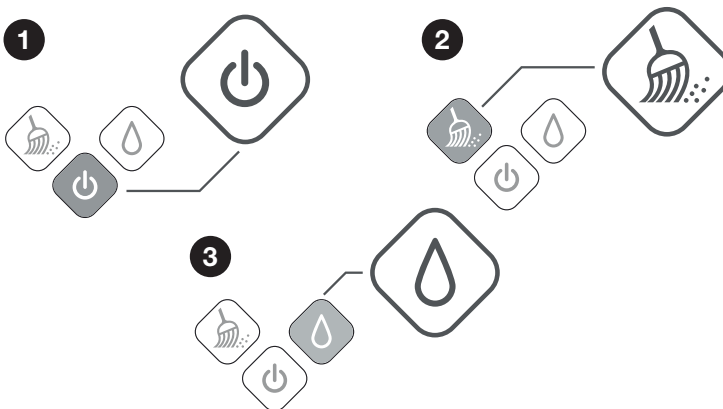
Cum se pot atinge cele mai bune rezultate

- Amplasați unitatea NorthStar Navigation Cube în așa fel, încât să nu fie acoperită din direcția spre tavan, de exemplu de un articol de mobilă.
- Odată ce robotul Braava începe să efectueze curățenie, nu mai mișcați unitatea NorthStar Navigation Cube, deoarece s-ar putea deteriora puterea robotului.
- Nu amplasați unitatea NorthStar Navigation Cube pe pardoseala, deoarece acolo robotul ar putea să o lovească și ar putea s-o miște din loc.

Începerea efectuării curățeniei

Amplasați robotul Braava pe pardoseala la o distanță de la 2 până la 2,5 metri față de unitatea NorthStar Navigation Cube, cu partea frontală spre unitatea Cube.

1. Prin apăsarea întrerupătorului, robotul Braava pornește. Odată ce robotul pornește, întrerupătorul luminează cu lumină albastră.
2. Dacă doriți să porniți efectuarea curățeniei utilizând O ȚESĂTURĂ USCATĂ, apăsați butonul pentru măturare.
3. Dacă doriți să porniți efectuarea curățeniei utilizând O ȚESĂTURĂ UMEDĂ, apăsați butonul pentru spălare.



- În cazul în care Braava identifică prezența semnalului emis de unitatea Cube, pe indicatorul sistemului de navigație al robotului Braava pulsează albastru o singură lampă de semnalizare. Odată ce este creată conexiunea între ambele instalații, lampa de semnalizare luminează continuu. În cazul în care nu se aprinde nici unul din indicatoare, atunci Braava nu poate găsi semnalul unității NorthStar.
- După finalizarea curățeniei, robotul Braava redă o melodie scurtă, revine în poziție inițială și parchează. Braava face același lucru dacă, în timpul efectuării curățeniei, începe să se descarce bateria.
- Robotul Braava se oprește prin apăsarea și ținerea apăsată a întrerupătorului timp de două secunde. Braava redă melodia și lumina de fond și lumina întrerupătorului se stinge.
- Unitatea NorthStar Navigation Cube se oprește prin apăsarea butonului de pe colțul dorsal al unității. Indicatorul de pe colțul opus al unității se stinge.

Întreținere

Pentru a păstra robotul dumneavoastră Braava într-o stare cât mai bună, respectați următoarele instrucțiuni privind întreținerea.

Curățare și depozitare

- Cu ajutorul unei cârpe uscate ștergeți praful și impuritățile de pe spațiile externe ale robotului Braava. Nu spălați robotul cu apă și nici nu-l scufundați în apă.
- Cu o cârpă umedă ștergeți praful și impuritățile de pe roțile șasiului. Înainte de aceasta, verificați ca robotul să nu fie conectat la rețea și asigurați-vă ca, cârpa să fie umezită doar moderat.
- În cursul încărcării sau al depozitării în perioada în care robotul nu este utilizat așezați-l pe partea laterală (cu mânerul în jos).
- Înainte de o depozitare pentru o perioadă mai lungă, scoateți afară cumulatorul din instalația NorthStar Cube.

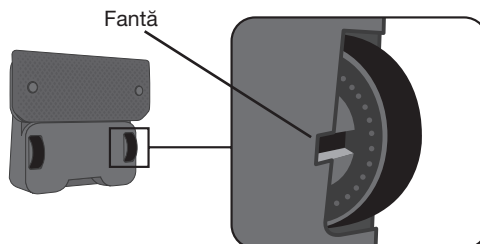
Capac șasiu

- În cursul exploatării, impuritățile se pot aduna în jurul capacelor de șasiu. Capacele asigură mișcarea liberă a șasiului.
- De aceea, șasiul robotului trebuie verificat în mod regulat și, în funcție de necesități, impuritățile îngrămădite trebuie să fie îndepărtate.
- Fanta mică de lângă șasiu permite acces la roțile cu ajutorul unei pensete sau foarfeci, cu care se pot îndepărta impuritățile îngrămădite.

Talpa cu recipient Pro-Clean

(livrare separată pentru modelul Braava 320)

- Clățiți talpa în spălător. Nu introduceți recipientul în mașina de spălat vase. Pentru spălare nu utilizați săpun.
- Înainte de a amplasa talpa spălată la loc pe robotul Braava, lăsați să se usuce bine.
- Fitulul recipientului este destinat pentru o utilizare repetată și conține substanțe anti-microbiene. În perioada de curățare a tălpi, nu îndepărtați căpăcelul fitilului.
- În cazul poluării sau uzurii căpăcelului fitilului, acesta se poate înlocui.
 - Căpăcelul se scoate prin tragerea de urechiușa amplasată pe partea laterală a acestuia.
 - Puneți căpăcelul la loc și apăsați în așa fel, încât să etanșeze bine.



Declarație de conformitate U.E.

Această declarație de conformitate este emisă sub responsabilitatea exclusivă a producătorului:

iRobot Corporation • 8 Crosby Drive, Bedford • MA 01730

Prin prezenta se declară că produsele: robot mop pentru podele și accesorii

Date identificare produs: Braava 300 Series, modele: 3XXy; unde X =0-9 și y=a-z.

Sunt conforme și verificate prin testare în conformitate cu cerințele Directivei CE, respectiv instalate în concordanță cu instrucțiunile de instalare conținute în documentația produsului. Documentele tehnice sunt la 8 Bedford Drive, Bedford, MA 01730.

Aparate electrice pentru uz casnic și scopuri similare. Siguranța. Cerințe generale.

Directivă pentru tensiune joasă 2006/95/EC:

- EN 60335-1:2010 - Aparate electrice pentru uz casnic și scopuri similare-Siguranța – partea 1: cerințe generale.
- EN 60335-2-10:2002 +A1:2008 - Aparate electrice pentru uz casnic și scopuri similare -Siguranța – partea 2-10: Prescripții particulare pentru aspiratoare și aparate de curățat prin aspirare cu apă.
- EN 60335-2-2:2009 + A1:2012 - Aparate electrice pentru uz casnic și scopuri similare – Siguranța – Partea 2-2: Prescripții particulare pentru aspiratoare și aparate de curățat prin aspirare cu apă.
- EN 62233:2008 - Metode de măsurare a câmpurilor electromagnetice ale aparatelor electrocasnice și ale altor aparate similare în ceea ce privește expunerea umană.

Directivă RoHS 2011/65/EC:

- EN 62321:2009 - Produse electrotehnice – determinarea nivelelor a șase substanțe normale (plumb, mercur, cadmiu, hexavalent chromium, polybrominated biphenyls, polybrominated dephenyl ethers)

Directivă EMC 2004/108/EC:

- EN 55014-1:2006 + A1:2009 + A2:2011 - Compatibilitate electromagnetică - Cerințe pentru aparate de uz casnic, scule electrice și alte aparate similare – Partea 1: Emisii.
- EN 55014-2:1997 +A1:2001+A2:2008 - Compatibilitate electromagnetică - Cerințe pentru aparate de uz casnic, scule electrice și alte aparate similare – Partea 2: Imunitate - Standard familie de produse.
- EN 61000-3-2:2006 + A1:2009 + A2:2009 - Compatibilitate electromagnetică - Cerințe pentru aparate de uz casnic, scule electrice și alte aparate similare – Partea 3-2: limite - limite pentru emisii de curent armonice (ieșire curent echipament ≤ 16 A per fază)
- EN 61000-3-3:2008 - Compatibilitate electromagnetică - Partea 3-3: Limite – limitarea schimbărilor de tensiune, fluctuații de tensiune și a sistemelor publice de joasă tensiune, pentru echipament cu o rată de curent ≤ 16 A pe fază și nu subiectul conexiunii condiționate
- EN61000-4-6:2009 - Compatibilitate electromagnetică. Partea 4-6: Limite – Tehnici de testare și măsurare – Imunitate la perturbanțe induse de câmpuri de radio frecvență.

Soluționare probleme

Pentru informații suplimentare în legătură cu soluționarea problemelor vezi site-ul www.irobot.ro.



Indicatoare sistem de navigație

Avertizările indicatoarelor sistemului de navigație în cursul efectuării curățeniei

Problema:	Cauza probabilă	Soluția
Indicatorul mijlociu al sistemului de navigație luminează cu culoarea roșie continuă.	Eroare de sistem	<ul style="list-style-type: none"> Oprii robotul Braava prin apăsarea și ținerea apăsată a întrerupătorului. Timp de 15 secunde roțiți energic ambele roțile ale șasiului. Amplasați robotul Braava pe pardoseala și porniți-l. Robotul trebuie să fie echipat cu țesătura pentru curățare uscată. Dacă indicatorul roșu nu mai luminează, apăsați butonul regimului de măturare. Dacă butonul roșu luminează în continuare, luați legătura cu centrul de service.
Indicatorul mijlociu al sistemului de navigație pulsează roșu de două până la șase ori.	Robotul Braava s-a blocat și nu poate să se elibereze.	Mutați robotul Braava în spațiul deschis și curățați din nou.
Indicatorul mijlociu al sistemului de navigație pulsează roșu de paisprezece ori.	Motorul robotului Braava se supraîncălzește.	Oprii robotul Braava și lasați-l să se răcească suficient, apoi porniți-l din nou.
Indicatorul mijlociu al sistemului de navigație pulsează roșu de cincisprezece ori.	Robotul Braava s-a blocat într-un spațiu prea mic din care nu se poate elibera.	Mutați instalația Braava în spațiul deschis și curățați din nou.
Indicatorul mijlociu al sistemului de navigație pulsează roșu la apăsarea butonului pentru măturare sau spălare, auzindu-se trei piuituri.	A fost activat senzorul, așa că robotul Braava nu se pune în mișcare.	<p>Dați jos și din nou puneți la loc țesătura de curățare. În cursul reamplasării respectați următoarele indicații:</p> <ul style="list-style-type: none"> Aveți grijă ca țesătura să nu ajungă în canalul din partea de mijloc a părții amovibile a tălpii de curățare. Aveți grijă ca țesătura să nu se suflece, ceea ce ar împiedica introducerea tălpii în corpul robotului.

Avertizările indicatoarelor sistemului de navigație în cursul încărcării

Problema:	Cauza probabilă	Soluția
Indicatorul mijlociu al sistemului de navigație luminează cu culoare roșie continuă.	Eroare de sistem.	Nu este vorba de o defecțiune de încărcare, însă această defecțiune nu permite încărcarea robotului Braava. Procedați potrivit indicațiilor din secțiunea „Avertizările indicatoarelor în cursul exploataării”.
Indicatorul mijlociu al sistemului de navigație pulsează roșu de șapte până la opt ori.	Defecțiune de încărcare.	Luată legătura cu centrul de service.
În cursul încărcării, pulsează toate indicatoarele sistemului de navigație și butoanele, instalația piue.	Este utilizat un adaptor de încărcare neadecvat.	Decuplați adaptorul de încărcare incorect și utilizați adaptorul livrat împreună cu robotul Braava.

Soluționarea problemelor cu unitatea de navigație NorthStar® Cube

Problema:	Cauza probabilă	Soluția
Robotul Braava nu realizează conexiunea cu unitatea Cube.	Poziția reciprocă a unității Cube și a robotului Braava.	<p>Rotiți unitatea Cube într-un mod adecvat și așezați-o într-un loc înălțat. Amplasați unitatea în așa fel, încât indicatorul albastru să fie direcționat în spațiile deschise ale încăperii.</p> <p>Amplasați robotul Braava pe pardoseala la o distanță de la 2 până la 2,5 metri față de unitatea Cube, cu partea frontală spre unitatea Cube. Porniți robotul Braava.</p> <p>Cu țesătura uscată amplasată, apăsați butonul regimului de măturare. Robotul Braava pornește în direcția unității Cube și după 30 de secunde se realizează conexiunea.</p> <p>În momentul în care pe indicatorul sistemului de navigație se aprinde lumina albastră, conexiunea cu unitatea Cube a fost realizată. În cazul în care indicatorul de pe unitatea Cube pulsează în continuare, nu este vorba de o defecțiune.</p> <p>În cazul în care robotul Braava nu este în stare să se deplaseze drept înainte, procedați potrivit indicațiilor din secțiunea „Instalația nu se mișcă reglementar” și din secțiunea Soluționarea dificultăților obișnuite.</p>
Unitatea Cube nu poate porni.	Bateriile unității sunt descărcate sau introduse incorect.	Introduceți în unitate baterii noi și verificați amplasarea lor corectă.
Indicatorul unității Cube luminează cu culoarea roșie.	Bateriile unității sunt descărcate.	Introduceți baterii noi în unitate.
În cursul exploatării robotului Braava, unitatea Cube se oprește.	Bruiajul semnalului.	Verificați dacă unitatea Cube nu este amplasată la o distanță mai mică de 1,5 metri de televizorul cu plasmă sau LCD și nici într-o încăpere în care sunt aprinse tuburile fluorescente.
	Robotul Braava se află în afara razei de acțiune a semnalului.	În cazul în care robotul Braava se îndepărtează de raza de acțiune a semnalului, unitatea Cube se oprește. Odată ce Braava se întoarce în raza de acțiune a semnalului, transmite spre unitatea Cube un semnal la care unitatea pornește din nou.
Sunt setate câteva unități Cube, dar Braava utilizează doar una.	Amplasarea unităților Cube.	<p>Pentru ca instalația Braava să poată utiliza pentru navigare o altă unitate Cube, trebuie să ajungă în raza de acțiune a semnalului în cursul activității. Amplasați unitățile Cube adiționale în așa fel, încât robotul Braava să le poată accesa.</p> <p>Încercați prima dată să amplasați unitățile Cube la o distanță de 5 metri una de alta, pentru ca robotul Braava să poată realiza ușor conexiunea. Pentru ciclul următor de curățare, mutați fiecare unitate Cube la o distanță mai mare una de alta. Nu mișcați unitățile Cube în cursul exploatării robotului Braava.</p>
Sunt setate mai multe unități Cube, dar în unele zone, robotul Braava efectuează curățenie repetată.	Setarea canalelor unităților Cube.	Verificați dacă unitățile Cube separate utilizează pentru emiteria semnalului canale (frecvențe) diferite. Numărul canalului este specificat pe partea inferioară a fiecărei unități.

Soluționarea problemelor cu talpa cu recipient Pro-Clean

Problema:	Cauza probabilă	Soluția
Scăpare de lichid sau apariția băltoacelor.	Fitul sau bușonul orificiului de umplere slăbite.	Verificați starea bușonului de la orificiul de umplere și căpăcelul fitilului. Verificați etanșeitatea ambelor bușoane. În cazul în care aceste bușoane nu etanșează, lichidul se va consuma mai rapid.
Fitul nu se umezește.	Căpăcelul fitilului necesită înlocuire.	Pentru indicații în legătură cu înlocuirea căpăcelului de la fitil vezi întreținerea tălpii de curățare cu recipient.




Soluționarea problemelor comune

Problema:	Cauza probabilă	Soluția
Robotul Braava face curățenie doar pe un spațiu mic.	Nu se utilizează unitatea de navigație Cube.	Verificați dacă unitatea Cube este pornită și amplasată în spațiul în care doriți să faceți curățenie. Verificați amplasarea corectă a unității, dacă nu există bruijalul semnalului, de exemplu, datorită.: <ul style="list-style-type: none"> • Dulapurilor, rafturilor sau ventilatoarelor de tavan de deasupra unității. • Tavanului foarte înalt, inegal sau colorat în negru, deasupra unității. • Prezenței unui televizor cu plasmă sau LCD aflat la o distanță mai mică de 1,5 metri față de unitate.
	Fixarea țesăturii de curățare.	Dați jos și din nou puneți la loc țesătura de curățare. În cursul reamplasării respectați următoarele indicații: <ul style="list-style-type: none"> • Aveți grijă ca țesătura să nu ajungă în canalul din partea de mijloc a părții amovibile a tălpi de curățare. • Aveți grijă ca țesătura să nu se suflece, ceea ce ar împiedica introducerea tălpii în corpul instalației.
	Dificultăți cu șasiul sau propulsia șasiului.	Verificați poluarea șasiului cu impurități și dacă este necesar, curățați. Verificați conectarea corectă a propulsiei la șasiu. În caz contrar, luați legătura cu centrul de service pentru clienți.
Braava nu se misca în mod corespunzător.	Alunecarea șasiului.	Curățați roțile cu o cârpă umezită în apă caldă, pentru a îndepărta de pe roți impuritățile și soluția de curățare. Înainte de noua pornire a robotului, lăsați roțile să se usuce bine.
	Fixarea țesăturii de curățare	Dați jos și din nou puneți la loc țesătura de curățare. În cursul reamplasării respectați următoarele indicații: <ul style="list-style-type: none"> • Aveți grijă ca țesătura să nu ajungă în canalul din partea de mijloc a părții amovibile a tălpi de curățare. • Aveți grijă ca țesătura să nu se suflece, ceea ce ar împiedica introducerea tălpii în corpul robotului.
	Dificultăți cu șasiul sau propulsia șasiului.	<ul style="list-style-type: none"> • Verificați dacă șasiul este plin de impurități și dacă este necesar, curățați. • Verificați conectarea corectă a propulsiei la șasiu. În caz contrar, luați legătura cu centrul de service pentru clienți.
Braava se deplasează înapoi.	A fost activat senzorul de trecere peste pardoseala.	Dați jos și din nou puneți la loc țesătura de curățare. În cursul reamplasării respectați următoarele indicații: <ul style="list-style-type: none"> • Aveți grijă ca țesătura să nu ajungă în canalul din partea de mijloc a părții amovibile a tălpi de curățare. • Aveți grijă ca țesătura să nu se suflece, ceea ce ar împiedica introducerea tălpii în corpul instalației. <p>În cazul unei pardoseli cu denivelări sau cu rosturi largi, amplasați robotul pe o pardoseala mai netedă, pentru a putea identifica soluționarea problemei.</p>
Braava se deplasează în altă parte și nu curăță pardoseala în locul în care a început curățenia.	Exploatarea robotului Braava este întreruptă.	Braava poate fi întreruptă din ciclul de curățare precedent. Apăsați întrerupătorul pentru a relua exploatarea robotului.
După reluarea activității în urma întreruperii acesteia, Braava curăță zona deja curățată înainte.	Amplasarea robotului în momentul reluării activității.	Este normal dacă Braava curăță repetat aceleași zone, în timp ce încearcă să-și stabilească poziția. <ul style="list-style-type: none"> • Pentru ca Braava să-și poată stabili poziția mai rapid, reluați activitatea acesteia într-o poziție și orientare similare cu cele de la începutul ciclului de curățare. • În cazul în care Braava nu reușește să-și determine poziția, începe de la început un nou ciclu de curățare.
Instalația Braava nu rezistă în stare încărcată.	Se utilizează un adaptor de încărcare greșit sau acumulatori necorespunzători.	Verificați dacă adaptorul de încărcare utilizat are aceeași marcă a modelului ca și cea specificată pe partea dorsală a robotului Braava și utilizați doar acumulatori originali Braava. În cazul în care problema persistă, contactați service-ul pentru clienți.
	Bateria trebuie să fie „formatată”.	Lăsați robotul Braava să se încarce timp de 12 ore cu ajutorul adaptorului de încărcare și apoi lăsați robotul să funcționeze până la descărcarea acumulatorului. Repetați acest procedeu de trei ori, pentru a atinge capacitatea maximă a acumulatorului robotului.



CERTIFICAT DE GARANȚIE

Producatorul	iRobot®
Importator autorizat	 <p>Certus Mercatus RO, SRL Cezar Bolliac nr. 8 etaj 1, ap. 2, sector 3 030911 Bucharest Romania www.irobot.ro tel.: +40726263440 e-mail: info@cm-group.ro</p>
Service autorizat	<p>S.C. Cordon Electronics S.R.L. Str. Dumitru Brumarescu, Nr. 9A, Sector 4 Telefon: 0372324762, 0213009905, 0721909190, 0740209932, 0730616100, 0743893650 Email: office@cordongroup.ro Website: www.cordongroup.ro</p>

Completează comerciantul

Semnatura si stampila cumparatorului	
Denumirea produsului	
Seria	
Data vânzării	
Ștampila comerciantului	

1	Data receptiei		Numele si stampila unitatii service
	Data predarii		
	Descrierea defectului		
	Descrierea reparatiei		
	Nr. Intrarii		
2	Data receptiei		Numele si stampila unitatii service
	Data predarii		
	Descrierea defectului		
	Descrierea reparatiei		
	Nr. Intrarii		

3	Data receptiei		Numele si stampila uni- tatii service
	Data predarii		
	Descrierea defectului		
	Descrierea reparatiei		
	Nr. Intrarii		

1. Produsul beneficiază de 24 de luni de garanție începând cu data vânzării către consumator, reparațiile se efectuează gratis.
2. Garanția și reparația gratis se referă la defecțiunile rezultate în mod atestabil datorită materialului defect, construcției eronate sau variantei incorecte.
3. Garanția și reparația gratis nu se referă la defecțiunile cauzate în cursul transportului, datorită nerespectării instrucțiunilor de deservire specificate în manual, întreținerii neadecvate, deteriorării mecanice, intervenției în instalație sau la defecțiunile cauzate de instalația electrică care nu este în conformitate cu CSN, precum și la defecțiunile cauzate de o conectare incorectă.
4. Garanția nu se referă la materialele consumabile. Prin material consumabil se înțelege: periile, periutele, filtrele, dozele și părțile de cauciuc amovibile. Aceste materiale consumabile se află în vânzare pe piața liberă. Materialul consumabil, în mod excepțional, beneficiază de garanție, doar în cazul defecțiunilor apărute în mod atestabil datorită materialului defect.
5. Drepturile consumatorului sunt conforme cu prevederile L 449/2003 și OG 21/1992 cu completările și modificările ulterioare, republicata, precum și cu modificările introduse de OUG 174/2008, privind vânzarea produselor și garantiile asociate acestora, în vigoare la data comercializării produsului, pe întreaga perioadă cât acestea sunt în vigoare. Drepturile consumatorului nu sunt afectate de garanția oferită.
6. Cumpărătorului i-a fost probată funcționarea corespunzătoare a produsului și i s-a explicat modul de utilizare. Cumpărătorul a verificat inventarul de livrare al produsului inclusiv existența manualului de utilizare în limba română. Cumpărătorul a luat la cunoștință de integritatea suruburilor și sigiliilor produsului.
7. La solicitarea reparației produsului în perioada de garanție, cumpărătorul este obligat să prezinte Certificatul de garanție având toate rubricile completate, însoțit de bonul de casa sau factura de achiziție.
8. Durata medie de utilizare a produselor este de 2 ani de la data achiziționării.

NU FAC OBIECTUL GARANTIEI:

1. Accesorii, consumabilele, subansamblele casabile (periile, periutele, filtrele, dozele, manere, capace, butoane), etc.
2. Nerespectarea parametrilor de alimentare pentru care a fost conceput produsul.
3. Repararea, modificarea, desigilarea sau încercarea de reparare a produsului de către persoane/firme neautorizate de firma iRobot
4. Utilizarea produsului în alte scopuri decât cele pentru care a fost conceput, menționate explicit în manualul de instrucțiuni.

**Produsul a fost conceput și fabricat pentru a fi utilizat exclusiv în scopuri casnice.
Acumulatorii beneficiază de un termen de garanție de 6 luni.**

www.irobot.ro

iRobot®

© 2007-2014 iRobot Corporation, 8 Crosby Drive, Bedford, MA 01730. All rights reserved.
iRobot, Roomba, Virtual Wall and Home Base are registered trademarks of iRobot Corporation.
Dirt Detect is a trademark of iRobot Corporation. WVC:4359149.600seriesmanual.EN

U.S. Patent Nos. www.irobot.com/patent

iRobot®

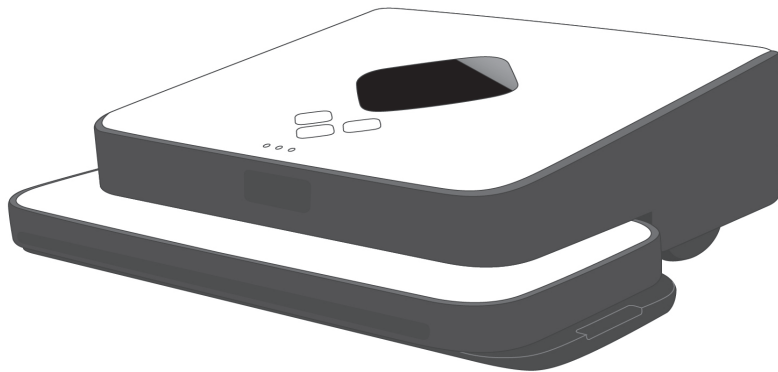
Braava™

Роботизирана подочистачка

Инструкции за експлоатация за серия 300

Гаранционна карта

BG



www.irobot.bg

iRobot®

Уважаеми Собственици,

Добре дошли в света на iRobot. Чрез придобиването на роботизираната подочистачка iRobot Braava, Вие се присъединявате към една много специална общност на хора от цял свят, които вече откриха колко полезно, удобно и практично е да имаш домашен робот, който сам измива подовите настилки.

Употребата на практични роботи, които подпомагат ежедневната домакинска работа, са една нова реалност. Ще се радваме да получим коментари и отзиви от Вас, тъй като ние продължаваме развитието на тези невероятни роботи. Ето как можете да се включите:

- За въпроси, коментари или технически запитвания, свържете с нас на: www.irobot.bg.

Благодарим Ви, че сте част от тази революция. Очакваме вашите оценки, докато продължаваме работата си върху роботите, които променят света и подобряват качеството на живота Ви.



От името на целия екип на iRobot,

Колин Енгъл

Съосновател и Изпълнителен директор на iRobot Corporation

Съдържание

Инструкции за безопасност	4
Описание на Braava	6
Бутони и светлинна сигнализация	8
Батерия и зареждане	10
Режими за сухо и мокро почистване	12
Как почиства Braava	14
NorthStar® Навигация	16
Експлоатация на Braava.....	18
Поддръжка	22
Остраняване на проблеми.....	24
Обслужване на клиенти.....	27



BG

ВАЖНИ ИНСТРУКЦИИ ЗА БЕЗОПАСНОСТ

С ЦЕЛ НАМАЛЯВАНЕ РИСКОВЕТЕ ОТ ПОЖАР, ТОКОВ УДАР ИЛИ НАРАНЯВАНЕ

⚠ ВНИМАНИЕ: Не нарушавайте целостта на модулите с електрониката в **Braava**, батерията и адаптера на уреда. Тези части се обслужват единствено в сервизни центрове. При нужда се обърнете към квалифицирани специалисти.

ВНИМАНИЕ: ПРОЧЕТЕТЕ И ПАЗЕТЕ ТЕЗИ ИНСТУРКЦИИ.

За да намалите риска от наранявания и инциденти, спазвайте основните предпазни мерки, описани по-долу:

- Прочетете всички инструкции за безопасност и употреба, преди да започнете ползването на Braava.
- Прочетете и следвайте всички предупреждения от този документ, свързани с Braava, навигационния куб и адаптера.
- Използвайте Braava съгласно всички спецификации описани в инструкцията за употреба.
- Не правете опит да ремонтирате или приспособявате каквито и да било електрически или механични устройства към Braava. Това би довело до създаване на рискови ситуации и би анулирало вашата гаранция.
- След почистване с Braava в режим за мокро почистване, подовите настилки могат да бъдат хлъзгави.
- Braava работи съвсем тихо. Бъдете внимателни, когато преминавате покрай работеща Braava, за да не стъпите върху нея и да се нараните.

РЕСТРИКЦИИ ПРИ УПОТРЕБА

- Braava не е играчка. Не оставяйте малки деца и домашни любимци без надзор, докато уредът работи.
- Braava съдържа елементи с високо напрежение. Не я пръскайте, изплаквайте или потапяйте във вода. Почиствайте я със суха кърпа.
- Braava е предназначена за закрити помещения с твърди подови настилки.
- Не използвайте Braava за събирането на големи отпадъци, течности, избелващи вещества, боя и други агресивни химикали.
- Не използвайте Braava около горящи или димящи обекти.
- Преместете чупливите предмети от зоната на почистване, преди да пуснете Braava, в това число и предмети, които могат да паднат от подвижни или леки мебели.
- Обезопасете всички кабели и въжета на щори, които могат да доведат до събаряне на предмети.
- Блокирайте достъпа на уреда до тераси и балкони с физическа преграда.
- Уверете се, че подложките не попадат в средната горна част на почистващия панел, между двете захващащи го ленти, тъй като това може да попречи на функциите на сензорите и на безопасната експлоатация. Повече информация ще намерите на стр. 18.
- Не използвайте Braava в режим „Мокро почистване“ на места, където влагата може да наруши целостта на твърди или меки подови настилки.
- Работи на стайна температура. Не излагайте Braava и нейната батерия на ниски или екстремно високи температури.

БАТЕРИЯ И ЗАРЕЖДАНЕ

- При зареждане ползвайте стандартни контакти свързани с електрическата мрежа.
- За зареждане на Braava, ползвайте единствено включения в комплекта адаптер. Зарядните за Braava 320 и 380 не са взаимно заменяеми.
- Използвайте зарядни батерии одобрени от производителя.
- Не използвайте адаптер с прекъснат или оголен кабел или с повреден щепсел.
- Не включвайте или зареждайте Braava с мокри ръце.
- Винаги изключвайте Braava от адаптера, преди почистване.

ЗАБЕЛЕЖКА: Braava разполага със софтуерен интерфейс, който позволява обновяване на вградения фърмуер в случай на нужда. Всякакви опити за достъп, възстановяване, копиране, модифициране, дистрибуция или каквато и да било друга употреба на софтуера на Braava е забранена.

Забележка: Това устройство работи в съответствие с правилата на ФКК/FCC, част.

15. Работата на устройството отговаря на следните условия:

1. Устройството не може да причини вредни смущения.
2. Устройството приема всякакви смущения, включително такива, които могат да предизвикат нежелани дейности.

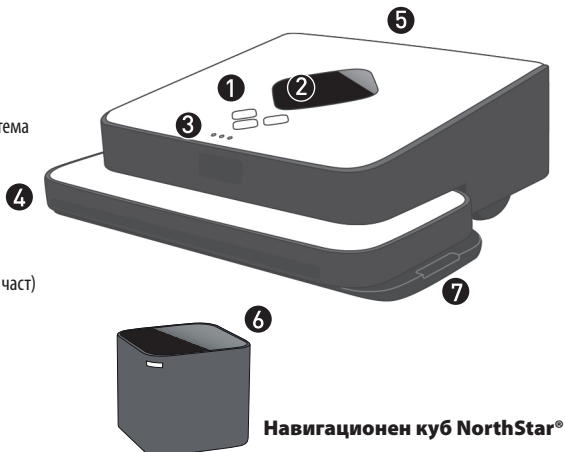
⚠ ВНИМАНИЕ: Промени или модификации, които не са одобрени изрично от iRobot, ще анулират вашата гаранция.

⚠ След разопаковане проверете внимателно дали уредът не повреден при транспортирането. Ако има следи от повреда не го включвайте, а се обърнете към продавача.

Описание на Braava

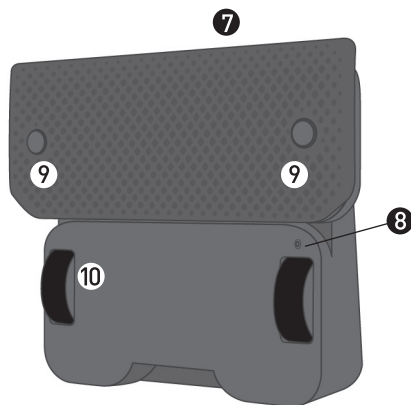
Braava

- 1 Бутон „Включване/Изключване“
- 2 Сензор на NorthStar® навигация
- 3 Индикатор на навигационната система
- 4 Броня
- 5 Дръжка
- 6 Бутон „Включване/Изключване“ на навигационния куб (в задната част)
- 7 Почистващ панел



Навигационен куб NorthStar®

- 8 Жак за зареждане на батерията
- 9 Сензори за преминаване по пода
- 10 Предпазна подложка - протектор
- 11 Адаптер за зареждане



Многофункционален почистващ панел

За сухо и мокро почистване, с микрофибърни подложки за еднократна или многократна употреба.

- 12 Ленти за закрепване на подложката
- 13 Средна линия със сензори

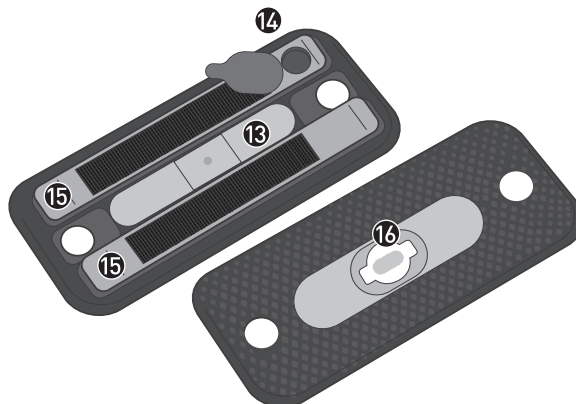


BG

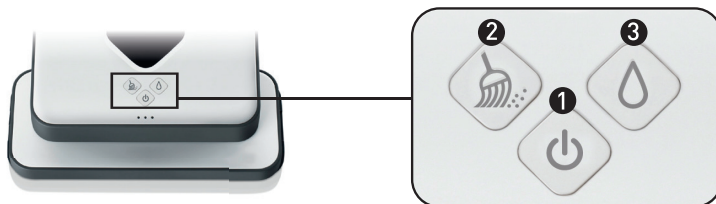
Панел с резервоар Pro-Clean (в комплект с избрани модели)

Предназначен за мокро почистване със синята Pro-Clean микрофибърна подложка.

- 14 Отвор за пълнене
- 15 Резервоар
- 16 Дозатор



Бутони и светлинна сигнализация



1 Бутон „Включване/Изключване“

Едно натискане на бутон включва Braava.
Задръжте 2 секунди и Braava се изключва.

Постоянна синя светлина: уредът е включен

Премигваща червена светлина: батерията започва да се изтощава

Постоянна червена светлина: батерията е изтощена (трябва да се презареди)

2 Бутон за сухо почистване

Режим за работа със сухи подложки.

Натиснете бутона веднъж, за да започнете почистването.*
Натиснете по време на почистването за пауза.

Постоянна синя светлина: режимът „Сухо почистване“ е активиран

Премигваща синя светлина: режимът „Сухо почистване“ е в пауза

3 Бутон за мокро почистване

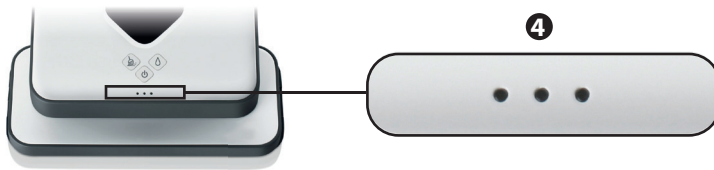
Режим за работа с мокри подложки.

Натиснете бутона веднъж, за да започнете почистването.*
Натиснете по време на почистването за пауза.

Постоянна синя светлина: режимът „Мокро почистване“ е активиран

Премигваща синя светлина: режимът „Мокро почистване“ е в пауза

**Задръжането на бутона за избор на почистващ режим ще активира режим за бързо почистване. За повече информация вижте стр. 15.*



4 Индикатор на навигационната система

NorthStar свързаност

Премигваща синя светлина (1): установяване на връзка

Постоянна синя светлина (1 до 3): установена връзка с навигационния куб NorthStar

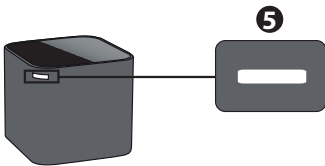
Други положения

Синя премигваща светлина с повторение: подготовка

Синя премигваща светлина с пауза: режим „Почивка“

Червена светлина в средата: грешка*

*За повече информация вижте секция „Отстраняване на проблеми“.



5 Светлинни сигнали на навигационния куб NorthStar®

Синя премигваща светлина: кубът е включен, излъчва се сигнал

Постоянна синя светлина: кубът е включен и свързан с Braava

Постоянна червена светлина: батерията е изтощена

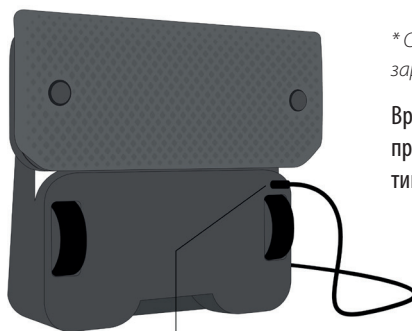
Батерия и зареждане

	Режим	Braava 320	Braava 380
Време за експлоатация	Сухо почистване	до 3 часа	До 4 часа
	Мокро почистване	2 часа	2.5 часа
Време за зареждане		10 часа	4 часа**

**2 часа с бързозареждащо устройство (продава се отделно)

Зареждане

- Поставете Braava в изправено положение, върху широката страна, за да достигнете до жака за зареждане.
- Включете адаптера в стандартна електрическа мрежа и свържете с Braava.
- Зареждайте Braava до появата на постоянна синя светлина на бутона „Включване/Изключване“**.
- Може да са необходими няколко зареждащи цикъла, за да се достигне до пълния капацитет на батерията на Braava.



Жак за зареждане

* Синята светлина е индикатор, че батерията е заредена на 80% от пълния си капацитет.

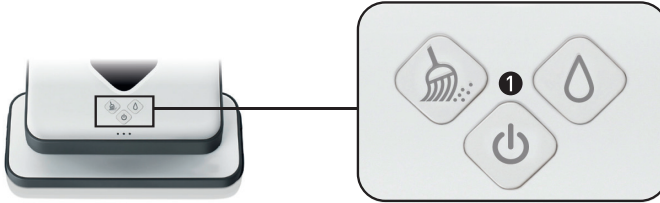
Времето за зареждане и експлоатация може да се променят въз основа на външната температура, типа подова настилка или други условия.

СЪВЕТ: Braava може да бъде заредена с бързозареждащо устройство. За повече информация, вижте инструкциите за това устройство.

⚠ ВНИМАНИЕ: Не зареждайте Braava с поставен върху нея Pro-Clean резервоар или мокра подложка. Зареждайте в електрическа мрежа с напрежение 220V. Използвайте само включения в комплекта на Braava адаптер. Винаги изключвайте адаптера от Braava преди почистване.

Индикатори за зареждане

(Докато Брава е свързана с ел. мрежа)



BG

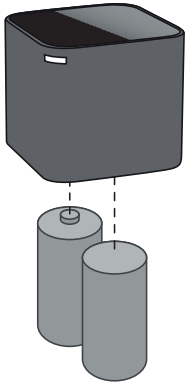
1 Бутон „Включване/Изключване“

Червена пулсираща светлина: батерията се зарежда

Постоянна синя светлина: батерията е заредена

Навигационен куб NorthStar

Навигационният куб ползва 2 бр. С батерии. Капачето за поставяне на батериите се намира в долната част на куба.



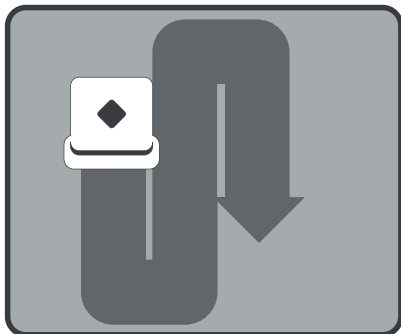
Молим Ви да изхвърляте употребяваните батерии само на указаните за това места, с цел рециклиране и опазване на околната среда.

Режими за сухо и мокро почистване

Braava работи в два режима - за сухо и мокро почистване на твърди подови настилки, използвайки специални подложки, включени в комплекта.

Braava не е прахосмукачка и не е предназначена за почистване на килими и мокети.

Режим „Сухо почистване“

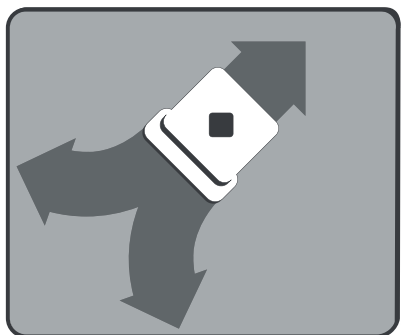


Режимът „Сухо почистване“ е предназначен за работа със суха подложка.

В режим „Сухо почистване“, Braava се придвижва напред и назад, в дълги прави и паралелни линии.

Идеална е за почистване на прах, фини частици и косми. Тя ще Ви осигури чисти и гладки повърхности всеки ден.

Режим „Мокро почистване“



Режимът „Мокро почистване“ е предназначен за работа с мокра подложка.

В режим „Мокро почистване“, Braava се движи напред и в страни в къса дъга, след това се връща и се придвижва по същия начин в другата посока, като се получава рисунък, наподобяващ елха.

Този тип придвижване осигурява по-добро почистване на натрупан прах или засъхнали петна по вашите подове.

Braava автоматично се приспособява към почистването на по-малка площ, когато премине в режим на мокро почистване, с цел оптимизиране на работата, докато подложката е мокра.

СЪВЕТ: Започнете с режима за сухо почистване, за да може Braava да събере фините частици по повърхностите и след това преминете към режим на мокро почистване, за отличен резултат.

Почистващи подложки

Подложки за еднократна употреба

За употреба единствено с многофункционалния почистващ панел.

- Braava е съвместима с повечето марки подложки за еднократна употреба, предназначени за сухо и мокро почистване, като Swiffer® и Target®.
- Винаги следвайте инструкциите за употреба на еднократните подложки, изписани върху комплекта.
- Braava не е съвместима с Swiffer® WetJet® Refills.

Микрофибърни подложки

Braava разполага със специално разработени микрофибърни подложки, които могат да се перат и използват многократно.

- Белите подложки се ползват за сухо почистване с многофункционалния почистващ панел.
- Сините подложки се ползват за мокро почистване и с двата вида панели - многофункционалния и с Pro-Clean резервоар. Намокрете подложката преди ползване

⚠ ЗАБЕЛЕЖКА: Мокрите подложки може да не са подходящи за почистване на незащитени срещу влага подови настилки. Ако не сте сигурни за състоянието на вашите подове, се обърнете към производителя или компанията за монтаж, за да получите повече информация.

Типове подови настилки

- Braava е създадена да чисти твърди подови настилки, в това число паркет, теракот, ламинат, балатум, гранитогрес.
- Braava почиства най-добре гладки твърди повърхности и може да не се справи идеално с неравни плочки, силно полирани с вакса или подобни материали повърхности или с неравна настилка като декоративни плочки или тухли, които могат да закачат и издърпат подложката

⚠ ЗАБЕЛЕЖКА: Braava не е предназначена за събиране на големи отпадъци. Отстранете ги преди почистване и огледайте за остри предмети, които биха могли да надраскат повърхностите, ако попаднат под почистващия панел.

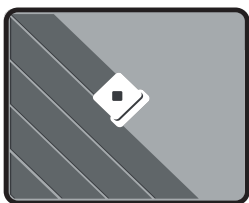
Как почиства Braava

Braava интелигентно почиства вашите подове като по време на работа картографира помещението.

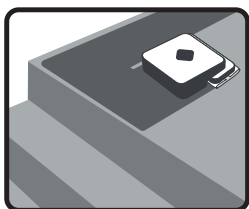
Почистващ цикъл

- Braava почиства дома Ви на определени зони, като първо почиства площта в дясно, а после се връща и почиства зоната в ляво.
- Когато откритите пространства във всяка зона са почистени, Braava се насочва към стените и мебелите.
- Когато приключи, Braava се връща на мястото, от което е започнало почистването.

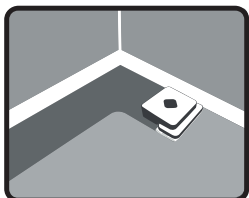
Процедура на почистване



- В открити пространства, Braava методично почиства настилката с движения напред и назад.



- Когато Braava достигне до крака на столове, мебели и други препятствия, тя почиства около тях и продължава своя път.
- Braava разпознава препятствия като стълби и се придвижва далече от тях, така че да избегне падане.



Препоръчва се, като предпазна мярка, да се постави физическа преграда за блокиране на достъпа до тераси и первази с височина над 0,61 м.

- Braava също така разпознава меки настилки и избягва навлизането в тях.

Забележка: Ако килимът ви е на едно ниво с твърдата повърхност, може да е необходимо да поставите временна преграда, която да бъде разпозната от Braava.

- Braava следва стените и ъглите като се насочва към тях в края на почистването на всяка зона.

Режим „Бързо почистване“

- Почива с 30% по-бързо, като се фокусира върху откритите пространства.
- Активирайте като натиснете бутоните сухо или мокро почистване за три секунди.
- Ще чуете единичен звуков сигнал, а след него и сигнала за старт на почистването.
- Braava ще почисти същата площ, както при стандартно детайлно почистване, но ще пропусне зоните около мебели и стени, за да спести време.

Пауза/Рестарт

Braava преминава автоматично в режим „Пауза“ ако я повдигнете или натиснете някой от бутоните.

- Бутонът за почистване ще светне в синьо, за да покаже преминаването в режим „Пауза“. Докато е в режим „Пауза“, Braava ще запаzeti картата на пространството, което вече е почистено.
- За да възстановите почистването, поставете Braava на около 2м от навигационния куб и на същото място, от което е започнало почистването.
- Натиснете светещия бутон на съответния тип почистване.
- Braava ще започне почистване като определя позицията си в пространството. Когато потвърди позицията си, ще се насочи към зоната, която не е била почистена и ще работи по нея.
- Braava може да почисти отново някои вече обработени зони или да проучи нови, докато е в процес на определяне на местоположението си в пространството.
- Ако поставите Braava на мястото, на което се е намирала по време на преминаването в режим „Пауза“, може да отнеме повече време, за да определи местоположението си, в зависимост от отдалечеността от навигационния куб.
- За да рестартирате робота и продължите почистващия цикъл, изключете Braava с натискане на бутона „Включване/Изключване“ и го задръжте 2 секунди.

Забележка: Braava може да бъде въведена в режим „Пауза“ само след осъществяване на връзка между нея и навигационния куб, в началото на почистването.

NorthStar® навигация

Навигационния куб NorthStar е насочващ уред, който излъчва сигнал и навигира Braava по време на почистването.

Свързване с навигационния куб NorthStar

- Когато Braava започне да почиства, тя се опитва да осъществи връзка с навигационния куб NorthStar, като индикацията за това е появата на премигваща синя светлина на индикатора на навигационната система. Когато се свърже с куба, светлината на Braava става постоянна синя.
- Индикаторът на навигационната система също така показва обхватът на Braava. Ако Braava стигне до края на обхвата (като излезе от стаята или се отдалечи прекалено от навигационния куб NorthStar) светлините ще угаснат.
- В редки случаи Braava може да се върне към навигационния куб NorthStar, за да потвърди позицията си, преди да продължи почистването.
- Braava изгражда нова карта на пространството всеки път, когато започва нов цикъл на почистване, но запазва картата си ако премине в режим „Пауза“ по време на почистването.

Почистване без навигационен куб NorthStar

- Тъй като кубът е само част от навигационната система, Braava може да почиства и без наличието на NorthStar сигнал, но площта на почистване ще бъде значително по-малка и Braava няма да има възможност да почисти ъглите във всички зони.

Почистване с няколко навигационни куба NorthStar (съвместимо САМО с Braava 380):

- Braava може да ползва система от няколко навигационни куба NorthStar, за да почиства по-големи пространства, до 186 кв.м. в режим на сухо почистване. Braava ще премине от връзка с един навигационен куб, към следващия, разширявайки зоната на почистване с всеки следващ добавен куб.
- Система от кубове може да се използва и в режим на мокро почистване, но Braava ограничава площта за почистване до 32 кв.м с цел оптимизиране ефективността на мократа подложка.

	Режим	Braava 320	Braava 380
Обхват	Сухо почистване	74 m ²	93 m ²
	Мокро почистване	23 m ²	32 m ²

* до 186 м2 с допълнителен навигационен куб NorthStar® (продава се отделно)



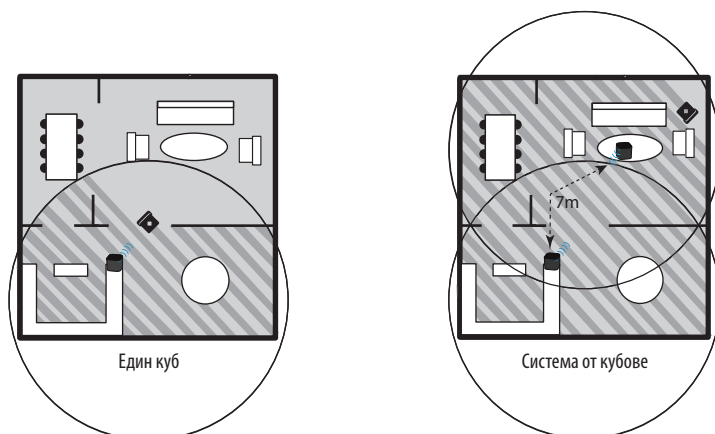
Настройка на навигационните кубове NorthStar Експлоатация на Braava с един куб

- Поставете навигационния куб близо до центъра на пространството, което искате да почистите и включете Braava в близост до него.
- Braava ще почисти зоната около куба като може да разшири работата си и в други стаи, в зависимост от това, докъде достига обхватът на NorthStar сигнала.
- Ако имате възможност да избирате между няколко стаи, поставете куба в по-голямото помещение, за да осигурите максимално NorthStar покритие.
- Когато Braava приключи работата си в едно помещение, можете да преместите навигационния куб и да почистите друга част от дома си.

Експлоатация на Braava с няколко куба (съвместимо САМО с Braava 380):

- Използвайте един или повече допълнителни кубове (продават се отделно), за да разширите площта, която Braava може да почисти в един почистващ цикъл.*
- Поставете допълнителните кубове в стаи или пространства, разположени до зоната, покрита от първия куб. Добре е кубовете да се разполагат на разстояние 6 – 7 метра един от друг, за да се припокрие обхватът NorthStar.
- Braava автоматично ще почиства свързвайки се последователно с кубовете.

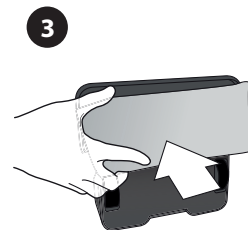
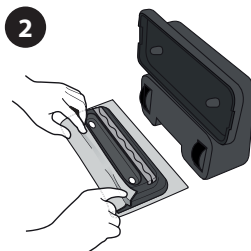
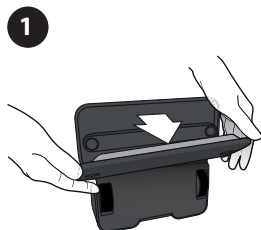
* Кубовете са програмирани на различни NorthStar канали, описани в основата на самия куб. При почистване със система от кубове, следва да се ползват кубове настроени на различни канали.



Експлоатация на Braava

Поставяне на почистващата подложка

1. Поставете Braava вертикално върху широкия край и откачете почистващия панел.
2. Прикрепете суха или мокра подложка към многофункционалния почистващ панел. Поставете подвижния панел върху отворена подложка. Прикрепете подложката като я закрепите в гумените ленти от двете страни. Вижте следващата страница за информация относно панела Pro-Clean.
3. Закрепете отново подвижния панел. Магнитите ще Ви помогнат, да го закрепите на мястото му.



⚠ ВНИМАНИЕ: Уверете се, че почистващата подложка не е попаднала между закрепващите линии, в противен случай може да попречи на работата на сензорите и безопасността при експлоатация.



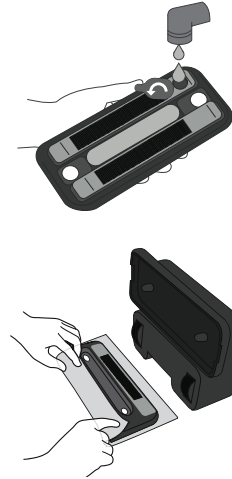
Експлоатация на панел с Pro-Clean резервоар

(Продава се отделно за Braava 320)

Панелът с Pro-Clean резервоар пуска течност, докато Braava почиства, като така поддържа синята подложка мокра по-дълго време.

Зареждане на резервоара

1. Отворете запушалката като я дръпнете и завъртите настрана.
2. Напълнете резервоара с вода и поставете запушалката, притиснете я плътно, за да обезопасите резервоара и да предпазите от изтичане. *Повече информация, за други решения за почистване, ще откриете на: global.irobot.com.*
3. Пълнете резервоара като го поставяте в мивката, тъй като малко количество течност може да се разлее докато поставяте запушалката на мястото ѝ.
4. Намокрете синята Pro-Clean микрофибърна подложка и притиснете към лентите от велкро. Не ползвайте суха подложка.



СЪВЕТ: Течността се освобождава в различни количества, в зависимост от типа подова настилка и използваното решение. Първият път, когато почиствате със синята подложка, я намокрете съвсем леко и постепенно увеличавайте степента на намокряне, ако е необходимо.

ЗАБЕЛЕЖКА: За да избегнете изтичане на течност от Pro-Clean резервоара върху подовата настилка, не оставяйте Braava без наблюдение, докато е в режим на мокро почистване и я вдигнете от пода, след като приключи работата си.

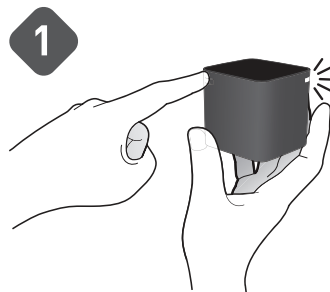
Когато мокрото почистване приключи:

- Излейте останалата в резервоара течност.
- Оставете отворът без запушалка, за да може резервоарът да изсъхне напълно. Не поставяйте панела върху Braava ако е все още мокър.
- Повече информация ще получите на стр. 22.

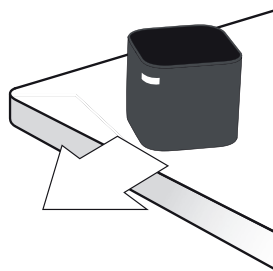
Разположение на куба NorthStar®

1. Натиснете бутона в задната част на навигационния куб, за да го включите. Синя мигаща светлина ще се включи на срещуположния ъгъл. Когато светлината стане постоянна, кубът се е свързал с Braava.

Ако забравите да включите куба, Braava ще изпрати сигнал и ще се опита да го включи сама. Ако опитът на Braava е успешен, синя мигаща светлина, ще се появи на куба.



2. Поставете навигационния куб NorthStar върху маса или повърхност с голяма височина и насочете синята светлина към средата на стаята, далеч от стените.



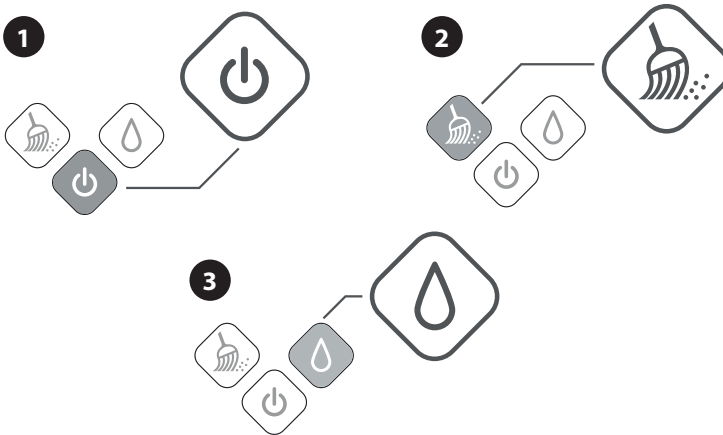
За най-добри резултати

- Поставете навигационния куб NorthStar на място, от което ще има пряка „видимост“ към тавана (т.е. да няма прегради като рафтове или шкафове точно над него).
- Не местете навигационния куб NorthStar след като Braava е започнала почистването на дадено помещение, тъй като това може да повлияе негативно на резултата от работата на Braava.
- Не поставяйте навигационния куб NorthStar на пода, тъй като роботът може да мине покрай него и да го премести.

Начало на почистването

Поставете Braava на пода, на разстояние 2 до 2.5 метра от навигационния куб NorthStar, с лице към куба.

1. Включете Braava с бутона „Включване/Изключване“. Бутонът ще светне в синьо, когато роботът е включен.
2. За да започнете почистване със СУХА ПОДЛОЖКА, натиснете бутона за режим „Сухо почистване“.
3. За да започнете почистване с МОКРА ПОДЛОЖКА, натиснете бутона за режим „Мокро почистване“.



- Ако Braava засече сигнал от навигационния куб, на индикатора на навигационната система ще се появи синя мигаща светлина. Светлината ще стане постоянна, когато роботът се свърже с куба. Ако не се появи светлина, това значи, че Braava не засича NorthStar сигнал.
- Когато Braava приключи с почистването, тя подава звуков сигнал във вид на кратка мелодия, връща се на мястото, от което е започнало почистването и остава там. Braava ще направи същото ако батерията се изтощи по време на почистването.
- За да изключите Braava, натиснете бутона „Включване/Изключване“ за две секунди. Ще бъде подаден звуков сигнал и светлините ще угаснат.
- За да изключите навигационния куб NorthStar, натиснете бутона в задната част на куба. Светлината отпред ще угасне.

Поддръжка

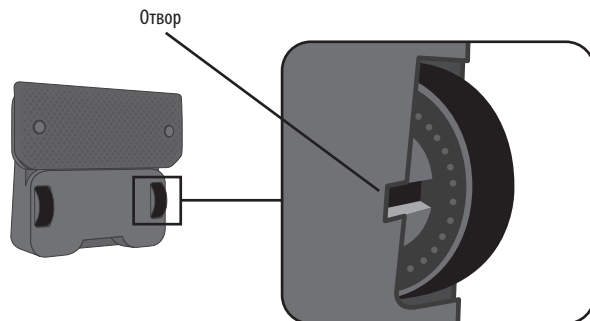
Доброто състояние на Вашата Braava зависи от следването на стъпките за поддръжка по-долу.

Почистване и съхранение

- Използвайте суха кърпа за почистването на тялото на Braava. Не мокрете или потапяйте робота във вода.
- Използвайте влажна кърпа, за да почистите колелата на робота. Уверете се, че Braava не е включена в ел. мрежа и че от влажната кърпа не попадат капки вода по тялото на робота.
- Поставайте Braava изправена върху широката част (върху дръжката), когато зареждате или съхранявате робота между почистванията.
- За по-дълго съхранение, без употреба, извадете батериите от навигационния куб NorthStar.

Предпазна подложка - протектор

- Докато Braava почиства, малки отпадъци могат да се събират около правоъгълния протектор на колелата. Така колелата остават чисти и Braava се движи свободно.
- Периодично проверявайте колелата на Braava за натрупани прах и фини частици и ги отстранявайте ако е необходимо.
- Малък отвор до колелото дава достъп до натрупани нечистотии, които могат да се отстранят с пинсета или ножици.



Панел с Pro-Clean резервоар (Продава се отделно за Braava 320)



- Панелът може да се мие под течаща вода. Не поставяйте резервоара в съдомиялна машина. Не ползвайте сапун и миещи препарати при почистването му.
- След като почистването е завършено, оставете панелът да изсъхне напълно преди да го поставите обратно на мястото му върху Braava.
- Дозаторът е предназначен за многократна употреба и разполага антибактериална повърхност. Не сваляйте капачката на дозатора между почистванията.
- Ако капачката на дозатора се замърси или износи, тя може да бъде сменена.
- Отстранете капачката на дозатора като издърпате настрани гумената закопчалка.
- Заменете с нова капачка, натиснете и уплътнете добре, за да избегнете течове.



Отстраняване на проблеми

BG

За повече информация относно отстраняване на проблеми посетете страницата: www.irobot.bg.



Индикатор на навигационната система (NSI)

Предупреждения за грешки по време на почистването, сигнализирани от индикаторът на навигационната система(NSI)

Проблем:	Възможна причина:	Решение:
Постоянна червена светлина в средата на индикатора.	Системна грешка	<ul style="list-style-type: none"> • Натиснете и задръжте бутона „Включване/Изключване“, за да изключите Braava. • Завъртете силно и двете колела за 15 секунди. • Поставете Braava на пода и заредете батерията ѝ. Поставете суха почистваща подложка. • Ако червената светлина изчезне, натиснете бутона за сухо почистване. • Ако червената светлина не изчезне, свържете се с обслужващия сервизен център.
Червена премигваща, от 2 до 6 пъти, светлина в средата на индикатора.	Braava е спряла на място, от което не може да се придвижи сама.	Остранете Braava от съответното място и я рестартирайте.
Червана премигваща до 14 пъти светлина в средата на индикатора.	Braava регистрира, че електромотора е загрял прекалено.	Изключете Braava и я оставете да се охлади, преди да продължите почистването.
Червена премигваща до 15 пъти светлина в средата на индикатора.	Braava е заклещена в тясно пространство и не може да се освободи сама.	Остранете Braava от съответното място и я рестартирайте.
Червена светлина в средата на индикатора, при натискане на бутоните за сухо и мокро почистване, придружена със звуков сигнал от три изпускувания.	Активиран е сензор и Braava няма да започне да се движи.	<p>Премахнете и поставете отново почистващата подложка. Когато я поставяте отново, следвайте тези инструкции:</p> <ul style="list-style-type: none"> • Уверете се, че подложката не е попаднала в средната част на почистващия панел, където са сензорите. • Уверете се, че подложката е добре опъната, в противен случай панелът може да не се закрепил правилно и/или напълно към робота.

Предупреждения за грешки по време на зареждането, сигнализирани от индикатора на навигационната система(NSI)

Проблем:	Възможна причина:	Решение:
Постоянна червена светлина в средата на индикатора.	Системна грешка	Това не е грешка при зареждането, но ще попречи на Braava да се зареди, докато роботът е свързан с ел. мрежа. За допълнителни инструкции, вижте в раздела по-горе „Грешки на индикатора по време на почистване“.
Червена премигваща 7-8 пъти, светлина в средата на индикатора.	Грешка при зареждане	Свържете се с обслужващия сервизен център.
Премигващи светлини на индикатора и всички бутони, придружени със звукови сигнали, по време на зареждане.	Ползваният адаптер е несъвместим с устройството	Отстранете несъвместимия адаптер и ползвайте само този – включен в комплекта на Braava.



Неизправности в навигационния куб NorthStar®

Проблем:	Възможна причина:	Решение:
Vрааа не се свързва с куба.	Позицията на робота и куба	<p>Включете куба и го поставете на високо. Насочете синият светлинен сигнал към средната и отворена част на помещението.</p> <p>Поставете Врааа на пода, на разстояние 2 - 2.5 метра от куба, но с лице към него. Включете Врааа.</p> <p>С поставена суха подложка върху Врааа, натиснете бутона за сухо почистване. Врааа ще се придвижи в посока към куба и ще се свърже с него в рамките на 30 секунди.</p> <p>Когато синият светлинен сигнал на навигационния индикатор на Врааа стане постоянен, роботът се е свързал с куба. Ако светлината на куба продължава да премигва, това не е проблем.</p> <p>Ако Врааа не е в състояние да се придвижи право напред, вижте „Не се придвижва правилно“ в раздел „Неизправности от общ характер“.</p>
Кубът не се включва.	Батериите са изтощени или не са поставени правилно	Сменете батериите и се уверете, че са поставени в правилната посока.
Светлинният сигнал на куба е червен.	Батериите са изтощени	Сменете батериите с нови.
Кубът се изключва, докато Врааа почиства.	Смущения на сигнала	Уверете се, че кубът не е поставен на разстояние по-малко от 1,5 м от плазмен или LCD телевизор и не се намира в помещение с включена флуоресцентна светлина.
	Врааа е извън обхват	Когато Врааа излезе от обхвата на куба, е нормално той да се изключи. Когато Врааа се върне обратно в обхвата на куба, тя изпраща сигнал към него и той се включва отново.
Организирана е система от няколко куба, но Врааа използва само един от тях.	Позициониране на кубовете	<p>Врааа трябва да може да идентифицира втория куб, по време на почистването, за да го ползва. Уверете се, че вторият куб не е изолиран в зона, в която сигналът на Врааа не може да достигне до него.</p> <p>Поставете кубовете на разстояние до 5 м един от друг, за да подпомогнете Врааа при свързването ѝ с тях. Раздалечете кубовете при следващи почиствания. Не местете кубовете докато Врааа е в почистващ цикъл.</p>
Организирана е система от няколко куба, но Врааа чисти прекалено дълго много зони.	Канали на кубовете	Уверете се, че кубовете, които ползвате, предават сигнали по различни канали. Номерът на канала е обозначен в долната част на всеки куб.

Неизправности на панела с Pro-Clean резервоар

Проблем:	Възможна причина:	Решение:
Поява на течове или мокри участъци.	Отворен дозатор или запушалка на резервоара.	Проверете отвора на дозатора и запушалката и се уверете, че са плътно затворени. Течността ще бъде изпускана по-бързо, ако тези капачки не са добре затворени.
Няма пуск на течността към подложката.	Капачката на дозатора е за смяна.	Вижте инструкциите за смяна на капачката, които се намират в раздела за поддръжка на резервоара.



Неизправности от общ характер

Проблем:	Възможна причина:	Решение:
Vраава почиства само една малка зона.	Не се използва навигационния куб	Уверете се, че кубът е включен и поставен в зоната, която искате да бъде почиствена. Проверете позицията на куба, спрямо фактори, които биха могли да смутят сигнала, като: <ul style="list-style-type: none"> • рафтове или вентилатор на тавана, разположени точно над куба. • много висок, неравен или черен таван над куба. • плазмен или LCD телевизор на разстояние по-малко от 1,5 м от куба.
	Неправилно поставяне на почистващата подложка.	Отстранете и поставете отново почистващата подложка. Когато я поставяте отново, следвайте тези инструкции: <ul style="list-style-type: none"> • Уверете се, че подложката не е попаднала в средната част на почистващия панел, където са сензорите. • Уверете се, че подложката е добре опъната, в противен случай панелът може да не се закрепи правилно и/или напълно към робота.
	Проблем с колелата или протектора	Проверете зоната около колелата за насъбрани се отпадъци и ги отстранете и почистете ако е необходимо. Проверете дали протекторът е закрепен правилно към колелата. Ако не е добре поставен, свържете се с обслужващия сервизен център.
Vраава не се придвижва правилно.	Колелата се хлъзгат и не се въртят правилно	Почистете колелата с мокра кърпа и топла вода, за да отстраните нечистотиите и остатъците от препарат. Оставете колелата да изсъхнат напълно преди да ползвате робота отново.
	Неправилно поставяне на почистващата подложка	Отстранете и поставете отново почистващата подложка. Когато я поставяте отново, следвайте тези инструкции: <ul style="list-style-type: none"> • Уверете се, че подложката не е попаднала в средната част на почистващия панел, където са сензорите • Уверете се, че подложката е добре опъната, в противен случай панелът може да не се закрепи правилно и/или напълно към робота.
	Проблем с колелата или протектора	Проверете зоната около колелата за насъбрани се отпадъци и ги отстранете и почистете ако е необходимо. Проверете дали протекторът е закрепен правилно към колелата. Ако не е добре поставен, свържете се с обслужващия сервизен център.
Vраава се връща назад.	Активиран е сензор	Отстранете и поставете отново почистващата подложка. Когато я поставяте отново, следвайте тези инструкции: <ul style="list-style-type: none"> • Уверете се, че подложката не е попаднала в средната част на почистващия панел, където са сензорите. • Уверете се, че подложката е добре опъната, в противен случай панелът може да не се закрепи правилно и/или напълно към робота. Ако повърхността е неравна или по нея има широки циментови линии, поставете Vраава на по-гладка повърхност, за да видите дали проблемът е отстранен.
Vраава отива на друга позиция и не се връща от мястото, където е започнало почистването.	Vраава е в режим „Пауза/Рестарт“	Vраава може да е все още в режим „Пауза/Рестарт“ от предходен цикъл на почистване. Натиснете бутона „Включване/Изключване“, за да излезете от режима „Пауза/Рестарт“.
Когато е рестартирана след режим „Пауза“, Vраава почиства същата зона.	Роботът се позиционира след рестарт	Нормално е Vраава да почисти отново дадена зона, докато се опитва да намери правилната си позиция. <ul style="list-style-type: none"> • За да подпомогнете Vраава за по-бързо позициониране, я рестартирайте близо до куба в същата посока и позиция, не които е била в началото на почистването. • Ако Vраава не успее да намери правилната си позиция от преди паузата, тя ще започне нов почистващ цикъл.
Vраава не успява да се зареди.	Неподходящ адаптер или батерия	Уверете се, че адаптера има същия номер на модела, като указания в основата на вашата Vраава и ползвайте само специализираните за Vраава батерии. Ако все още има проблем, свържете се с обслужващия сервизен център.
	Батерията трябва да се презареди изцяло	Заредете Vраава 12 часа, използвайки само адаптера (без зареждащ панел), след това ползвайте Vраава, докато батерията се разреди напълно. Повторете това 3 пъти, за да постигнете оптимален резултат.

Оторизиран вносител: „Цертус Меркатус БГ“ ООД

www.irobot.bg

Оторизиран сервиз: „България сервиз груп“ ООД

Национален телефон: 0700 10 218.

e-mail: order@bgs.bg

www.bgs.bg



ГАРАНЦИОННА КАРТА

Продавач

Купувач

.....
/печат на продавача/

.....
/подпис на купувача/

Дата на покупката:

Модел	
Сериен Номер	

Гаранционни срокове:

Роботизирана прахосмукачка „iRobot” - 24 месеца

Батерия на прахосмукачка „iRobot” – 6 месеца

Фирма „Цертус Меркатус БГ“ ООД ви дава гаранция за качеството на закупеното изделие, съгласно Закона за защита на потребителите и гаранционните условия на тази карта.

Независимо от търговската гаранция, продавачът отговаря за липсата на съответствие на потребителската стока с договора за продажба, съгласно чл.112 - 115 от ЗЗП.

Предоставената търговска гаранция не оказва влияние върху правата на потребителите, произтичащи от гаранцията по чл. 112 – 115 от Закона за защита на потребителите.

Тази гаранция е валидна за всички домакински уреди предлагани от “Цертус Меркатус БГ“ ООД с търговска марка „iRobot” на територията на Република България.

ГАРАНЦИОННИ УСЛОВИЯ:

1. Гаранцията е валидна при:

- 1.1. Представяне на настоящата гаранционна карта - попълнена правилно в момента на закупуване на стоката и касова бележка, фактура или договор за закупуване на уреда.
- 1.2. Фабрични дефекти възникнали по вина на производителя (дефектен материал, грешна конструкция или некачествено производство).

2. Гаранцията не се отнася за:

- 2.1. Уреди, които се използват с професионална цел в търговската мрежа, обществени места и други подобни, различни от домакинството. Дефиницията потребителска (домашна) употреба, абсолютно изключва използването на продукта за извършването на търговска и/или професионална дейност, както използването му за каквито и да е цели освен домакинство. При всички случаи, ако уредът е закупен с фактура издадена на търговец по смисъла на Търговския закон или на името на юридическо лице, се счита че същият се използва за цели различни от потребителска (домашна) употреба.
- 2.2. Консумативи: четки, филтри, подвижни части от каучук. Консумативите са свободно продаваеми.

3. Гаранционната отговорност изпълнявана от „България сервиз груп“ ООД се изключва в следните случаи:

- 3.1. Ако е направен опит за отстраняване на дефекта от неоторизирани лица.
- 3.2. При несъответствие между данните в гаранционната карта и изделието, както и при липса на сериен номер върху изделието.
- 3.3. При повреди от външен характер, като токови удари, нестандартни захранващи напрежения, природни бедствия или други причини извън контрола на вносителя.
- 3.4. Ако уреда е подложен на действието на агресивна среда - удар, падане, натиск и т.н.
- 3.5. При предизвикан термичен шок върху уреда.
- 3.6. При неспазване инструкциите за експлоатация и неправилна поддръжка. Инструкцията за експлоатация и поддръжка на български език е приложена към уреда.
- 3.7. При неправилно или некоректно попълнена, с нечетлив сериен номер или такава със следи от интервенция гаранционна карта и при липса или нарушена заводска табелка с данни на уреда.
- 3.8. При дефекти в следствие на неправилен транспорт.

4. Изисквания при гаранционно сервизно обслужване:

- 4.1. По време на престой на изделието в сервиза не тече гаранционен срок.
- 4.2. В случай на необходимост от подмяна на резервна част, подменената такава става собственост на сервиза.
- 4.3. За подмяна на уреда с нов се изисква специален протокол издаден от Централен сервиз, със становище, че уредът не подлежи на ремонт и документ за покупката-фактура (касова бележка) и гаранционна карта.

РЕМОНТИ В ГАРАНЦИОНЕН СРОК

Предаден за ремонт на:	Получил уреда (подпис)	Поправен на:	Номер на ремонтния лист	Получил уреда (подпис)





www.irobot.bg

iRobot®

© 2008-2013 iRobot Corporation, 8 Crosby Drive, Bedford, MA 01730. Всички права са запазени. iRobot, Roomba, iAdapt и Virtual Wall са регистрирани търговски марки на корпорация iRobot. Home Base, Dirt Detect, AeroForce, Lighthouse и "Let the Robots do the Work" са търговски марки на корпорация iRobot.

Патентно ведомство на САЩ: www.irobot.com/patents | Предстоящи патенти
WC:4410062

