



Príručka online

Príručka aplikácie My Image Garden

Obsah

Symboly použité v tomto dokumente.	3
Používatelia dotykového zariadenia (Windows).	4
Ochranné známky a licencie.	5
Príručka aplikácie My Image Garden.	16
Čo je aplikácia My Image Garden?.	17
Funkcie aplikácie My Image Garden.	18
Výber snímok, súborov PDF a videí.	22
Spustenie aplikácie My Image Garden.	29
Tlač.	31
Tlač fotografií a dokumentov.	32
Tlač etikiet diskov (CD/DVD/BD).	35
Vytváranie a tlač položiek.	40
Tlač fotografií v rôznych rozloženiach.	43
Používanie rôznych funkcií.	47
Skenovanie fotografií a dokumentov.	48
Jednoduché skenovanie pomocou funkcie automatického skenovania.	49
Skenovanie fotografií.	52
Skenovanie dokumentov.	55
Skenovanie pomocou obľúbených nastavení.	58
Korekcia a zdokonalenie fotografií.	61
Orezanie fotografií.	64
Vytváranie a úprava súborov PDF.	66
Extrakcia textu zo snímok (funkcia OCR).	68
Riešenie problémov.	70

Symboly použité v tomto dokumente

Varovanie

Nedodržanie týchto pokynov môže spôsobiť smrť alebo vážne poranenie spôsobené nesprávnou prevádzkou zariadenia. Tieto pokyny musíte dodržiavať kvôli bezpečnej prevádzke.

Upozornenie

Nedodržanie týchto pokynov môže spôsobiť poranenie alebo materiálne škody spôsobené nesprávnou prevádzkou zariadenia. Tieto pokyny musíte dodržiavať kvôli bezpečnej prevádzke.

Dôležité

Pokyny obsahujúce dôležité informácie. Tieto informácie si prečítajte, aby ste sa vyhli poškodeniu alebo nesprávnemu používaniu produktu a poraneniu osôb.

Poznámka

Pokyny obsahujúce poznámky k obsluhu a dodatočné vysvetlenia.

Základy

Pokyny vysvetľujúce základné úkony produktu.

Poznámka

- Ikony sa môžu líšiť v závislosti od produktu.

Používatelia dotykového zariadenia (Windows)

Ak používate dotykové úkony, musíte „kliknutie pravým tlačidlom myši“ uvádzané v tomto dokumente nahradiť úkonom, ktorý je nastavený v operačnom systéme. Ak je napríklad v operačnom systéme nastavený úkon „stlačenie a podržanie“, nahradte „kliknutie pravým tlačidlom myši“ úkonom „stlačenia a podržania“.

Ochranné známky a licencie

- Microsoft je registrovaná ochranná známka spoločnosti Microsoft Corporation.
- Windows je ochranná známka alebo registrovaná ochranná známka spoločnosti Microsoft Corporation v USA alebo iných krajinách.
- Windows Vista je ochranná známka alebo registrovaná ochranná známka spoločnosti Microsoft Corporation v USA alebo iných krajinách.
- Internet Explorer je ochranná známka alebo registrovaná ochranná známka spoločnosti Microsoft Corporation v USA alebo iných krajinách.
- Mac, Mac OS, AirPort, App Store, AirPrint, logo AirPrint, Safari, Bonjour, iPad, iPhone a iPod touch sú ochranné známky spoločnosti Apple Inc. registrované v USA a iných krajinách. macOS je ochranná známka spoločnosti Apple Inc.
- IOS je ochranná známka alebo registrovaná ochranná známka spoločnosti Cisco v USA a iných krajinách a používa sa na základe licencie.
- Google Cloud Print, Google Chrome, Chrome OS, Chromebook, Android, Google Play, Google Drive, Google Apps a Google Analytics sú buď registrované ochranné známky, alebo ochranné známky spoločnosti Google Inc.
- Adobe, Flash, Photoshop, Photoshop Elements, Lightroom, Adobe RGB a Adobe RGB (1998) sú registrované ochranné známky alebo ochranné známky spoločnosti Adobe Systems Incorporated v USA alebo iných krajinách.
- Bluetooth je ochranná známka spoločnosti Bluetooth SIG, Inc., USA, na ktorú má spoločnosť Canon Inc. licenciu.
- Autodesk a AutoCAD sú buď registrované ochranné známky alebo ochranné známky spoločnosti Autodesk, Inc. a/alebo dcérskych a/alebo pridružených spoločností v USA a/alebo ďalších krajinách.

»»» Poznámka

- Oficiálny názov systému Windows Vista je operačný systém Microsoft Windows Vista.

Copyright (c) 2003-2015 Apple Inc. All rights reserved.

Redistribution and use in source and binary forms, with or without modification, are permitted provided that the following conditions are met:

1. Redistributions of source code must retain the above copyright notice, this list of conditions and the following disclaimer.
2. Redistributions in binary form must reproduce the above copyright notice, this list of conditions and the following disclaimer in the documentation and/or other materials provided with the distribution.
3. Neither the name of Apple Inc. ("Apple") nor the names of its contributors may be used to endorse or promote products derived from this software without specific prior written permission.

THIS SOFTWARE IS PROVIDED BY APPLE AND ITS CONTRIBUTORS "AS IS" AND ANY EXPRESS OR IMPLIED WARRANTIES, INCLUDING, BUT NOT LIMITED TO, THE IMPLIED WARRANTIES OF MERCHANTABILITY AND FITNESS FOR A PARTICULAR PURPOSE ARE DISCLAIMED. IN NO EVENT SHALL APPLE OR ITS CONTRIBUTORS BE LIABLE FOR ANY DIRECT, INDIRECT, INCIDENTAL, SPECIAL, EXEMPLARY, OR CONSEQUENTIAL DAMAGES (INCLUDING, BUT NOT LIMITED TO, PROCUREMENT OF SUBSTITUTE GOODS OR SERVICES; LOSS OF USE, DATA, OR PROFITS; OR BUSINESS INTERRUPTION) HOWEVER CAUSED AND ON ANY THEORY OF LIABILITY, WHETHER IN CONTRACT, STRICT LIABILITY, OR TORT (INCLUDING NEGLIGENCE OR

OTHERWISE) ARISING IN ANY WAY OUT OF THE USE OF THIS SOFTWARE, EVEN IF ADVISED OF THE POSSIBILITY OF SUCH DAMAGE.

Apache License

Version 2.0, January 2004

<http://www.apache.org/licenses/>

TERMS AND CONDITIONS FOR USE, REPRODUCTION, AND DISTRIBUTION

1. Definitions.

"License" shall mean the terms and conditions for use, reproduction, and distribution as defined by Sections 1 through 9 of this document.

"Licensor" shall mean the copyright owner or entity authorized by the copyright owner that is granting the License.

"Legal Entity" shall mean the union of the acting entity and all other entities that control, are controlled by, or are under common control with that entity. For the purposes of this definition, "control" means (i) the power, direct or indirect, to cause the direction or management of such entity, whether by contract or otherwise, or (ii) ownership of fifty percent (50%) or more of the outstanding shares, or (iii) beneficial ownership of such entity.

"You" (or "Your") shall mean an individual or Legal Entity exercising permissions granted by this License.

"Source" form shall mean the preferred form for making modifications, including but not limited to software source code, documentation source, and configuration files.

"Object" form shall mean any form resulting from mechanical transformation or translation of a Source form, including but not limited to compiled object code, generated documentation, and conversions to other media types.

"Work" shall mean the work of authorship, whether in Source or Object form, made available under the License, as indicated by a copyright notice that is included in or attached to the work (an example is provided in the Appendix below).

"Derivative Works" shall mean any work, whether in Source or Object form, that is based on (or derived from) the Work and for which the editorial revisions, annotations, elaborations, or other modifications represent, as a whole, an original work of authorship. For the purposes of this License, Derivative Works shall not include works that remain separable from, or merely link (or bind by name) to the interfaces of, the Work and Derivative Works thereof.

"Contribution" shall mean any work of authorship, including the original version of the Work and any modifications or additions to that Work or Derivative Works thereof, that is intentionally submitted to Licensor for inclusion in the Work by the copyright owner or by an individual or Legal Entity authorized to submit on behalf of the copyright owner. For the purposes of this definition, "submitted" means any form of electronic, verbal, or written communication sent to the Licensor or its representatives, including but not limited to communication on electronic mailing lists, source code control systems, and issue tracking systems that are managed by, or on behalf of, the Licensor for the purpose of discussing and improving the Work, but excluding communication that is conspicuously marked or otherwise designated in writing by the copyright owner as "Not a Contribution."

"Contributor" shall mean Licensor and any individual or Legal Entity on behalf of whom a Contribution has been received by Licensor and subsequently incorporated within the Work.

2. Grant of Copyright License. Subject to the terms and conditions of this License, each Contributor hereby grants to You a perpetual, worldwide, non-exclusive, no-charge, royalty-free, irrevocable copyright license to reproduce, prepare Derivative Works of, publicly display, publicly perform, sublicense, and distribute the Work and such Derivative Works in Source or Object form.
3. Grant of Patent License. Subject to the terms and conditions of this License, each Contributor hereby grants to You a perpetual, worldwide, non-exclusive, no-charge, royalty-free, irrevocable (except as stated in this section) patent license to make, have made, use, offer to sell, sell, import, and otherwise transfer the Work, where such license applies only to those patent claims licensable by such Contributor that are necessarily infringed by their Contribution(s) alone or by combination of their Contribution(s) with the Work to which such Contribution(s) was submitted. If You institute patent litigation against any entity (including a cross-claim or counterclaim in a lawsuit) alleging that the Work or a Contribution incorporated within the Work constitutes direct or contributory patent infringement, then any patent licenses granted to You under this License for that Work shall terminate as of the date such litigation is filed.
4. Redistribution. You may reproduce and distribute copies of the Work or Derivative Works thereof in any medium, with or without modifications, and in Source or Object form, provided that You meet the following conditions:
 1. You must give any other recipients of the Work or Derivative Works a copy of this License; and
 2. You must cause any modified files to carry prominent notices stating that You changed the files; and
 3. You must retain, in the Source form of any Derivative Works that You distribute, all copyright, patent, trademark, and attribution notices from the Source form of the Work, excluding those notices that do not pertain to any part of the Derivative Works; and
 4. If the Work includes a "NOTICE" text file as part of its distribution, then any Derivative Works that You distribute must include a readable copy of the attribution notices contained within such NOTICE file, excluding those notices that do not pertain to any part of the Derivative Works, in at least one of the following places: within a NOTICE text file distributed as part of the Derivative Works; within the Source form or documentation, if provided along with the Derivative Works; or, within a display generated by the Derivative Works, if and wherever such third-party notices normally appear. The contents of the NOTICE file are for informational purposes only and do not modify the License. You may add Your own attribution notices within Derivative Works that You distribute, alongside or as an addendum to the NOTICE text from the Work, provided that such additional attribution notices cannot be construed as modifying the License.

You may add Your own copyright statement to Your modifications and may provide additional or different license terms and conditions for use, reproduction, or distribution of Your modifications, or for any such Derivative Works as a whole, provided Your use, reproduction, and distribution of the Work otherwise complies with the conditions stated in this License.

5. Submission of Contributions. Unless You explicitly state otherwise, any Contribution intentionally submitted for inclusion in the Work by You to the Licensor shall be under the terms and conditions of this License, without any additional terms or conditions. Notwithstanding the above, nothing herein shall supersede or modify the terms of any separate license agreement you may have executed with Licensor regarding such Contributions.

6. Trademarks. This License does not grant permission to use the trade names, trademarks, service marks, or product names of the Licensor, except as required for reasonable and customary use in describing the origin of the Work and reproducing the content of the NOTICE file.
7. Disclaimer of Warranty. Unless required by applicable law or agreed to in writing, Licensor provides the Work (and each Contributor provides its Contributions) on an "AS IS" BASIS, WITHOUT WARRANTIES OR CONDITIONS OF ANY KIND, either express or implied, including, without limitation, any warranties or conditions of TITLE, NON-INFRINGEMENT, MERCHANTABILITY, or FITNESS FOR A PARTICULAR PURPOSE. You are solely responsible for determining the appropriateness of using or redistributing the Work and assume any risks associated with Your exercise of permissions under this License.
8. Limitation of Liability. In no event and under no legal theory, whether in tort (including negligence), contract, or otherwise, unless required by applicable law (such as deliberate and grossly negligent acts) or agreed to in writing, shall any Contributor be liable to You for damages, including any direct, indirect, special, incidental, or consequential damages of any character arising as a result of this License or out of the use or inability to use the Work (including but not limited to damages for loss of goodwill, work stoppage, computer failure or malfunction, or any and all other commercial damages or losses), even if such Contributor has been advised of the possibility of such damages.
9. Accepting Warranty or Additional Liability. While redistributing the Work or Derivative Works thereof, You may choose to offer, and charge a fee for, acceptance of support, warranty, indemnity, or other liability obligations and/or rights consistent with this License. However, in accepting such obligations, You may act only on Your own behalf and on Your sole responsibility, not on behalf of any other Contributor, and only if You agree to indemnify, defend, and hold each Contributor harmless for any liability incurred by, or claims asserted against, such Contributor by reason of your accepting any such warranty or additional liability.

END OF TERMS AND CONDITIONS

---- Part 1: CMU/UCD copyright notice: (BSD like) ----

Copyright 1989, 1991, 1992 by Carnegie Mellon University

Derivative Work - 1996, 1998-2000

Copyright 1996, 1998-2000 The Regents of the University of California

All Rights Reserved

Permission to use, copy, modify and distribute this software and its documentation for any purpose and without fee is hereby granted, provided that the above copyright notice appears in all copies and that both that copyright notice and this permission notice appear in supporting documentation, and that the name of CMU and The Regents of the University of California not be used in advertising or publicity pertaining to distribution of the software without specific written permission.

CMU AND THE REGENTS OF THE UNIVERSITY OF CALIFORNIA DISCLAIM ALL WARRANTIES WITH REGARD TO THIS SOFTWARE, INCLUDING ALL IMPLIED WARRANTIES OF MERCHANTABILITY AND FITNESS. IN NO EVENT SHALL CMU OR THE REGENTS OF THE UNIVERSITY OF CALIFORNIA BE LIABLE FOR ANY SPECIAL, INDIRECT OR CONSEQUENTIAL DAMAGES OR ANY DAMAGES WHATSOEVER RESULTING FROM THE LOSS OF USE, DATA OR PROFITS, WHETHER IN AN ACTION OF CONTRACT, NEGLIGENCE OR OTHER TORTIOUS ACTION, ARISING OUT OF OR IN CONNECTION WITH THE USE OR PERFORMANCE OF THIS SOFTWARE.

---- Part 2: Networks Associates Technology, Inc copyright notice (BSD) ----

Copyright (c) 2001-2003, Networks Associates Technology, Inc

All rights reserved.

Redistribution and use in source and binary forms, with or without modification, are permitted provided that the following conditions are met:

- * Redistributions of source code must retain the above copyright notice, this list of conditions and the following disclaimer.
- * Redistributions in binary form must reproduce the above copyright notice, this list of conditions and the following disclaimer in the documentation and/or other materials provided with the distribution.
- * Neither the name of the Networks Associates Technology, Inc nor the names of its contributors may be used to endorse or promote products derived from this software without specific prior written permission.

THIS SOFTWARE IS PROVIDED BY THE COPYRIGHT HOLDERS AND CONTRIBUTORS ``AS IS'' AND ANY EXPRESS OR IMPLIED WARRANTIES, INCLUDING, BUT NOT LIMITED TO, THE IMPLIED WARRANTIES OF MERCHANTABILITY AND FITNESS FOR A PARTICULAR PURPOSE ARE DISCLAIMED. IN NO EVENT SHALL THE COPYRIGHT HOLDERS OR CONTRIBUTORS BE LIABLE FOR ANY DIRECT, INDIRECT, INCIDENTAL, SPECIAL, EXEMPLARY, OR CONSEQUENTIAL DAMAGES (INCLUDING, BUT NOT LIMITED TO, PROCUREMENT OF SUBSTITUTE GOODS OR SERVICES; LOSS OF USE, DATA, OR PROFITS; OR BUSINESS INTERRUPTION) HOWEVER CAUSED AND ON ANY THEORY OF LIABILITY, WHETHER IN CONTRACT, STRICT LIABILITY, OR TORT (INCLUDING NEGLIGENCE OR OTHERWISE) ARISING IN ANY WAY OUT OF THE USE OF THIS SOFTWARE, EVEN IF ADVISED OF THE POSSIBILITY OF SUCH DAMAGE.

---- Part 3: Cambridge Broadband Ltd. copyright notice (BSD) ----

Portions of this code are copyright (c) 2001-2003, Cambridge Broadband Ltd.

All rights reserved.

Redistribution and use in source and binary forms, with or without modification, are permitted provided that the following conditions are met:

- * Redistributions of source code must retain the above copyright notice, this list of conditions and the following disclaimer.
- * Redistributions in binary form must reproduce the above copyright notice, this list of conditions and the following disclaimer in the documentation and/or other materials provided with the distribution.
- * The name of Cambridge Broadband Ltd. may not be used to endorse or promote products derived from this software without specific prior written permission.

THIS SOFTWARE IS PROVIDED BY THE COPYRIGHT HOLDER ``AS IS'' AND ANY EXPRESS OR IMPLIED WARRANTIES, INCLUDING, BUT NOT LIMITED TO, THE IMPLIED WARRANTIES OF MERCHANTABILITY AND FITNESS FOR A PARTICULAR PURPOSE ARE DISCLAIMED. IN NO EVENT SHALL THE COPYRIGHT HOLDER BE LIABLE FOR ANY DIRECT, INDIRECT, INCIDENTAL, SPECIAL, EXEMPLARY, OR CONSEQUENTIAL DAMAGES (INCLUDING, BUT NOT LIMITED TO, PROCUREMENT OF SUBSTITUTE GOODS OR SERVICES; LOSS OF USE, DATA, OR PROFITS; OR BUSINESS INTERRUPTION) HOWEVER CAUSED AND ON ANY THEORY OF LIABILITY, WHETHER IN CONTRACT, STRICT LIABILITY, OR TORT (INCLUDING NEGLIGENCE OR OTHERWISE) ARISING IN ANY WAY OUT OF THE USE OF THIS SOFTWARE, EVEN IF ADVISED OF THE POSSIBILITY OF SUCH DAMAGE.

---- Part 4: Sun Microsystems, Inc. copyright notice (BSD) ----

Copyright c 2003 Sun Microsystems, Inc., 4150 Network Circle, Santa Clara, California 95054, U.S.A. All rights reserved.

Use is subject to license terms below.

This distribution may include materials developed by third parties.

Sun, Sun Microsystems, the Sun logo and Solaris are trademarks or registered trademarks of Sun Microsystems, Inc. in the U.S. and other countries.

Redistribution and use in source and binary forms, with or without modification, are permitted provided that the following conditions are met:

- * Redistributions of source code must retain the above copyright notice, this list of conditions and the following disclaimer.
- * Redistributions in binary form must reproduce the above copyright notice, this list of conditions and the following disclaimer in the documentation and/or other materials provided with the distribution.
- * Neither the name of the Sun Microsystems, Inc. nor the names of its contributors may be used to endorse or promote products derived from this software without specific prior written permission.

THIS SOFTWARE IS PROVIDED BY THE COPYRIGHT HOLDERS AND CONTRIBUTORS "AS IS" AND ANY EXPRESS OR IMPLIED WARRANTIES, INCLUDING, BUT NOT LIMITED TO, THE IMPLIED WARRANTIES OF MERCHANTABILITY AND FITNESS FOR A PARTICULAR PURPOSE ARE DISCLAIMED. IN NO EVENT SHALL THE COPYRIGHT HOLDERS OR CONTRIBUTORS BE LIABLE FOR ANY DIRECT, INDIRECT, INCIDENTAL, SPECIAL, EXEMPLARY, OR CONSEQUENTIAL DAMAGES (INCLUDING, BUT NOT LIMITED TO, PROCUREMENT OF SUBSTITUTE GOODS OR SERVICES; LOSS OF USE, DATA, OR PROFITS; OR BUSINESS INTERRUPTION) HOWEVER CAUSED AND ON ANY THEORY OF LIABILITY, WHETHER IN CONTRACT, STRICT LIABILITY, OR TORT (INCLUDING NEGLIGENCE OR OTHERWISE) ARISING IN ANY WAY OUT OF THE USE OF THIS SOFTWARE, EVEN IF ADVISED OF THE POSSIBILITY OF SUCH DAMAGE.

---- Part 5: Sparta, Inc copyright notice (BSD) ----

Copyright (c) 2003-2012, Sparta, Inc

All rights reserved.

Redistribution and use in source and binary forms, with or without modification, are permitted provided that the following conditions are met:

- * Redistributions of source code must retain the above copyright notice, this list of conditions and the following disclaimer.
- * Redistributions in binary form must reproduce the above copyright notice, this list of conditions and the following disclaimer in the documentation and/or other materials provided with the distribution.
- * Neither the name of Sparta, Inc nor the names of its contributors may be used to endorse or promote products derived from this software without specific prior written permission.

THIS SOFTWARE IS PROVIDED BY THE COPYRIGHT HOLDERS AND CONTRIBUTORS "AS IS" AND ANY EXPRESS OR IMPLIED WARRANTIES, INCLUDING, BUT NOT LIMITED TO, THE IMPLIED WARRANTIES OF MERCHANTABILITY AND FITNESS FOR A PARTICULAR PURPOSE ARE DISCLAIMED. IN NO EVENT SHALL THE COPYRIGHT HOLDERS OR CONTRIBUTORS BE LIABLE FOR ANY DIRECT, INDIRECT, INCIDENTAL, SPECIAL, EXEMPLARY, OR CONSEQUENTIAL DAMAGES (INCLUDING, BUT NOT LIMITED TO, PROCUREMENT OF SUBSTITUTE GOODS OR

SERVICES; LOSS OF USE, DATA, OR PROFITS; OR BUSINESS INTERRUPTION) HOWEVER CAUSED AND ON ANY THEORY OF LIABILITY, WHETHER IN CONTRACT, STRICT LIABILITY, OR TORT (INCLUDING NEGLIGENCE OR OTHERWISE) ARISING IN ANY WAY OUT OF THE USE OF THIS SOFTWARE, EVEN IF ADVISED OF THE POSSIBILITY OF SUCH DAMAGE.

---- Part 6: Cisco/BUPTNIC copyright notice (BSD) ----

Copyright (c) 2004, Cisco, Inc and Information Network Center of Beijing University of Posts and Telecommunications.

All rights reserved.

Redistribution and use in source and binary forms, with or without modification, are permitted provided that the following conditions are met:

- * Redistributions of source code must retain the above copyright notice, this list of conditions and the following disclaimer.
- * Redistributions in binary form must reproduce the above copyright notice, this list of conditions and the following disclaimer in the documentation and/or other materials provided with the distribution.
- * Neither the name of Cisco, Inc, Beijing University of Posts and Telecommunications, nor the names of their contributors may be used to endorse or promote products derived from this software without specific prior written permission.

THIS SOFTWARE IS PROVIDED BY THE COPYRIGHT HOLDERS AND CONTRIBUTORS ``AS IS" AND ANY EXPRESS OR IMPLIED WARRANTIES, INCLUDING, BUT NOT LIMITED TO, THE IMPLIED WARRANTIES OF MERCHANTABILITY AND FITNESS FOR A PARTICULAR PURPOSE ARE DISCLAIMED. IN NO EVENT SHALL THE COPYRIGHT HOLDERS OR CONTRIBUTORS BE LIABLE FOR ANY DIRECT, INDIRECT, INCIDENTAL, SPECIAL, EXEMPLARY, OR CONSEQUENTIAL DAMAGES (INCLUDING, BUT NOT LIMITED TO, PROCUREMENT OF SUBSTITUTE GOODS OR SERVICES; LOSS OF USE, DATA, OR PROFITS; OR BUSINESS INTERRUPTION) HOWEVER CAUSED AND ON ANY THEORY OF LIABILITY, WHETHER IN CONTRACT, STRICT LIABILITY, OR TORT (INCLUDING NEGLIGENCE OR OTHERWISE) ARISING IN ANY WAY OUT OF THE USE OF THIS SOFTWARE, EVEN IF ADVISED OF THE POSSIBILITY OF SUCH DAMAGE.

---- Part 7: Fabasoft R&D Software GmbH & Co KG copyright notice (BSD) ----

Copyright (c) Fabasoft R&D Software GmbH & Co KG, 2003 oss@fabasoft.com

Author: Bernhard Penz <bernhard.penz@fabasoft.com>

Redistribution and use in source and binary forms, with or without modification, are permitted provided that the following conditions are met:

- * Redistributions of source code must retain the above copyright notice, this list of conditions and the following disclaimer.
- * Redistributions in binary form must reproduce the above copyright notice, this list of conditions and the following disclaimer in the documentation and/or other materials provided with the distribution.
- * The name of Fabasoft R&D Software GmbH & Co KG or any of its subsidiaries, brand or product names may not be used to endorse or promote products derived from this software without specific prior written permission.

THIS SOFTWARE IS PROVIDED BY THE COPYRIGHT HOLDER ``AS IS" AND ANY EXPRESS OR IMPLIED WARRANTIES, INCLUDING, BUT NOT LIMITED TO, THE IMPLIED WARRANTIES OF

MERCHANTABILITY AND FITNESS FOR A PARTICULAR PURPOSE ARE DISCLAIMED. IN NO EVENT SHALL THE COPYRIGHT HOLDER BE LIABLE FOR ANY DIRECT, INDIRECT, INCIDENTAL, SPECIAL, EXEMPLARY, OR CONSEQUENTIAL DAMAGES (INCLUDING, BUT NOT LIMITED TO, PROCUREMENT OF SUBSTITUTE GOODS OR SERVICES; LOSS OF USE, DATA, OR PROFITS; OR BUSINESS INTERRUPTION) HOWEVER CAUSED AND ON ANY THEORY OF LIABILITY, WHETHER IN CONTRACT, STRICT LIABILITY, OR TORT (INCLUDING NEGLIGENCE OR OTHERWISE) ARISING IN ANY WAY OUT OF THE USE OF THIS SOFTWARE, EVEN IF ADVISED OF THE POSSIBILITY OF SUCH DAMAGE.

---- Part 8: Apple Inc. copyright notice (BSD) ----

Copyright (c) 2007 Apple Inc. All rights reserved.

Redistribution and use in source and binary forms, with or without modification, are permitted provided that the following conditions are met:

1. Redistributions of source code must retain the above copyright notice, this list of conditions and the following disclaimer.
2. Redistributions in binary form must reproduce the above copyright notice, this list of conditions and the following disclaimer in the documentation and/or other materials provided with the distribution.
3. Neither the name of Apple Inc. ("Apple") nor the names of its contributors may be used to endorse or promote products derived from this software without specific prior written permission.

THIS SOFTWARE IS PROVIDED BY APPLE AND ITS CONTRIBUTORS "AS IS" AND ANY EXPRESS OR IMPLIED WARRANTIES, INCLUDING, BUT NOT LIMITED TO, THE IMPLIED WARRANTIES OF MERCHANTABILITY AND FITNESS FOR A PARTICULAR PURPOSE ARE DISCLAIMED. IN NO EVENT SHALL APPLE OR ITS CONTRIBUTORS BE LIABLE FOR ANY DIRECT, INDIRECT, INCIDENTAL, SPECIAL, EXEMPLARY, OR CONSEQUENTIAL DAMAGES (INCLUDING, BUT NOT LIMITED TO, PROCUREMENT OF SUBSTITUTE GOODS OR SERVICES; LOSS OF USE, DATA, OR PROFITS; OR BUSINESS INTERRUPTION) HOWEVER CAUSED AND ON ANY THEORY OF LIABILITY, WHETHER IN CONTRACT, STRICT LIABILITY, OR TORT (INCLUDING NEGLIGENCE OR OTHERWISE) ARISING IN ANY WAY OUT OF THE USE OF THIS SOFTWARE, EVEN IF ADVISED OF THE POSSIBILITY OF SUCH DAMAGE.

---- Part 9: ScienceLogic, LLC copyright notice (BSD) ----

Copyright (c) 2009, ScienceLogic, LLC

All rights reserved.

Redistribution and use in source and binary forms, with or without modification, are permitted provided that the following conditions are met:

- * Redistributions of source code must retain the above copyright notice, this list of conditions and the following disclaimer.
- * Redistributions in binary form must reproduce the above copyright notice, this list of conditions and the following disclaimer in the documentation and/or other materials provided with the distribution.
- * Neither the name of ScienceLogic, LLC nor the names of its contributors may be used to endorse or promote products derived from this software without specific prior written permission.

THIS SOFTWARE IS PROVIDED BY THE COPYRIGHT HOLDERS AND CONTRIBUTORS "AS IS" AND ANY EXPRESS OR IMPLIED WARRANTIES, INCLUDING, BUT NOT LIMITED TO, THE IMPLIED

WARRANTIES OF MERCHANTABILITY AND FITNESS FOR A PARTICULAR PURPOSE ARE DISCLAIMED. IN NO EVENT SHALL THE COPYRIGHT HOLDERS OR CONTRIBUTORS BE LIABLE FOR ANY DIRECT, INDIRECT, INCIDENTAL, SPECIAL, EXEMPLARY, OR CONSEQUENTIAL DAMAGES (INCLUDING, BUT NOT LIMITED TO, PROCUREMENT OF SUBSTITUTE GOODS OR SERVICES; LOSS OF USE, DATA, OR PROFITS; OR BUSINESS INTERRUPTION) HOWEVER CAUSED AND ON ANY THEORY OF LIABILITY, WHETHER IN CONTRACT, STRICT LIABILITY, OR TORT (INCLUDING NEGLIGENCE OR OTHERWISE) ARISING IN ANY WAY OUT OF THE USE OF THIS SOFTWARE, EVEN IF ADVISED OF THE POSSIBILITY OF SUCH DAMAGE.

LEADTOOLS

Copyright (C) 1991-2009 LEAD Technologies, Inc.

CMap Resources

Copyright 1990-2009 Adobe Systems Incorporated.
All rights reserved.

Copyright 1990-2010 Adobe Systems Incorporated.
All rights reserved.

Redistribution and use in source and binary forms, with or without modification, are permitted provided that the following conditions are met:

Redistributions of source code must retain the above copyright notice, this list of conditions and the following disclaimer.

Redistributions in binary form must reproduce the above copyright notice, this list of conditions and the following disclaimer in the documentation and/or other materials provided with the distribution.

Neither the name of Adobe Systems Incorporated nor the names of its contributors may be used to endorse or promote products derived from this software without specific prior written permission.

THIS SOFTWARE IS PROVIDED BY THE COPYRIGHT HOLDERS AND CONTRIBUTORS "AS IS" AND ANY EXPRESS OR IMPLIED WARRANTIES, INCLUDING, BUT NOT LIMITED TO, THE IMPLIED WARRANTIES OF MERCHANTABILITY AND FITNESS FOR A PARTICULAR PURPOSE ARE DISCLAIMED. IN NO EVENT SHALL THE COPYRIGHT HOLDER OR CONTRIBUTORS BE LIABLE FOR ANY DIRECT, INDIRECT, INCIDENTAL, SPECIAL, EXEMPLARY, OR CONSEQUENTIAL DAMAGES (INCLUDING, BUT NOT LIMITED TO, PROCUREMENT OF SUBSTITUTE GOODS OR SERVICES; LOSS OF USE, DATA, OR PROFITS; OR BUSINESS INTERRUPTION) HOWEVER CAUSED AND ON ANY THEORY OF LIABILITY, WHETHER IN CONTRACT, STRICT LIABILITY, OR TORT (INCLUDING NEGLIGENCE OR

OTHERWISE) ARISING IN ANY WAY OUT OF THE USE OF THIS SOFTWARE, EVEN IF ADVISED OF THE POSSIBILITY OF SUCH DAMAGE.

MIT License

Copyright (c) 1998, 1999, 2000 Thai Open Source Software Center Ltd

Permission is hereby granted, free of charge, to any person obtaining a copy of this software and associated documentation files (the "Software"), to deal in the Software without restriction, including without limitation the rights to use, copy, modify, merge, publish, distribute, sublicense, and/or sell copies of the Software, and to permit persons to whom the Software is furnished to do so, subject to the following conditions:

The above copyright notice and this permission notice shall be included in all copies or substantial portions of the Software.

THE SOFTWARE IS PROVIDED "AS IS", WITHOUT WARRANTY OF ANY KIND, EXPRESS OR IMPLIED, INCLUDING BUT NOT LIMITED TO THE WARRANTIES OF MERCHANTABILITY, FITNESS FOR A PARTICULAR PURPOSE AND NONINFRINGEMENT. IN NO EVENT SHALL THE AUTHORS OR COPYRIGHT HOLDERS BE LIABLE FOR ANY CLAIM, DAMAGES OR OTHER LIABILITY, WHETHER IN AN ACTION OF CONTRACT, TORT OR OTHERWISE, ARISING FROM, OUT OF OR IN CONNECTION WITH THE SOFTWARE OR THE USE OR OTHER DEALINGS IN THE SOFTWARE.

Written by Joel Sherrill <joel@OARcorp.com>.

COPYRIGHT (c) 1989-2000.

On-Line Applications Research Corporation (OAR).

Permission to use, copy, modify, and distribute this software for any purpose without fee is hereby granted, provided that this entire notice is included in all copies of any software which is or includes a copy or modification of this software.

THIS SOFTWARE IS BEING PROVIDED "AS IS", WITHOUT ANY EXPRESS OR IMPLIED WARRANTY. IN PARTICULAR, THE AUTHOR MAKES NO REPRESENTATION OR WARRANTY OF ANY KIND CONCERNING THE MERCHANTABILITY OF THIS SOFTWARE OR ITS FITNESS FOR ANY PARTICULAR PURPOSE.

(1) Red Hat Incorporated

Copyright (c) 1994-2009 Red Hat, Inc. All rights reserved.

This copyrighted material is made available to anyone wishing to use, modify, copy, or redistribute it subject to the terms and conditions of the BSD License. This program is distributed in the hope that it will be useful, but WITHOUT ANY WARRANTY expressed or implied, including the implied warranties of MERCHANTABILITY or FITNESS FOR A PARTICULAR PURPOSE. A copy of this license is available at <http://www.opensource.org/licenses>. Any Red Hat trademarks that are incorporated in the source code or documentation are not subject to the BSD License and may only be used or replicated with the express permission of Red Hat, Inc.

(2) University of California, Berkeley

Copyright (c) 1981-2000 The Regents of the University of California.

All rights reserved.

Redistribution and use in source and binary forms, with or without modification, are permitted provided that the following conditions are met:

- * Redistributions of source code must retain the above copyright notice, this list of conditions and the following disclaimer.
- * Redistributions in binary form must reproduce the above copyright notice, this list of conditions and the following disclaimer in the documentation and/or other materials provided with the distribution.
- * Neither the name of the University nor the names of its contributors may be used to endorse or promote products derived from this software without specific prior written permission.

THIS SOFTWARE IS PROVIDED BY THE COPYRIGHT HOLDERS AND CONTRIBUTORS "AS IS" AND ANY EXPRESS OR IMPLIED WARRANTIES, INCLUDING, BUT NOT LIMITED TO, THE IMPLIED WARRANTIES OF MERCHANTABILITY AND FITNESS FOR A PARTICULAR PURPOSE ARE DISCLAIMED. IN NO EVENT SHALL THE COPYRIGHT OWNER OR CONTRIBUTORS BE LIABLE FOR ANY DIRECT, INDIRECT, INCIDENTAL, SPECIAL, EXEMPLARY, OR CONSEQUENTIAL DAMAGES (INCLUDING, BUT NOT LIMITED TO, PROCUREMENT OF SUBSTITUTE GOODS OR SERVICES; LOSS OF USE, DATA, OR PROFITS; OR BUSINESS INTERRUPTION) HOWEVER CAUSED AND ON ANY THEORY OF LIABILITY, WHETHER IN CONTRACT, STRICT LIABILITY, OR TORT (INCLUDING NEGLIGENCE OR OTHERWISE) ARISING IN ANY WAY OUT OF THE USE OF THIS SOFTWARE, EVEN IF ADVISED OF THE POSSIBILITY OF SUCH DAMAGE.

Nasledujúce informácie sa vzťahujú len na produkty s podporou pripojenia Wi-Fi.

(c) 2009-2013 by Jeff Mott. All rights reserved.

Redistribution and use in source and binary forms, with or without modification, are permitted provided that the following conditions are met:

- * Redistributions of source code must retain the above copyright notice, this list of conditions, and the following disclaimer.
- * Redistributions in binary form must reproduce the above copyright notice, this list of conditions, and the following disclaimer in the documentation or other materials provided with the distribution.
- * Neither the name CryptoJS nor the names of its contributors may be used to endorse or promote products derived from this software without specific prior written permission.

THIS SOFTWARE IS PROVIDED BY THE COPYRIGHT HOLDERS AND CONTRIBUTORS "AS IS," AND ANY EXPRESS OR IMPLIED WARRANTIES, INCLUDING, BUT NOT LIMITED TO, THE IMPLIED WARRANTIES OF MERCHANTABILITY AND FITNESS FOR A PARTICULAR PURPOSE, ARE DISCLAIMED. IN NO EVENT SHALL THE COPYRIGHT HOLDER OR CONTRIBUTORS BE LIABLE FOR ANY DIRECT, INDIRECT, INCIDENTAL, SPECIAL, EXEMPLARY, OR CONSEQUENTIAL DAMAGES (INCLUDING, BUT NOT LIMITED TO, PROCUREMENT OF SUBSTITUTE GOODS OR SERVICES; LOSS OF USE, DATA, OR PROFITS; OR BUSINESS INTERRUPTION) HOWEVER CAUSED AND ON ANY THEORY OF LIABILITY, WHETHER IN CONTRACT, STRICT LIABILITY, OR TORT (INCLUDING NEGLIGENCE OR OTHERWISE) ARISING IN ANY WAY OUT OF THE USE OF THIS SOFTWARE, EVEN IF ADVISED OF THE POSSIBILITY OF SUCH DAMAGE.

Príručka aplikácie My Image Garden

Čo je aplikácia My Image Garden?

- ▶ **Funkcie aplikácie My Image Garden**
 - Výber snímok, súborov PDF a videí
- ▶ **Spustenie aplikácie My Image Garden**

Funkcie aplikácie My Image Garden

My Image Garden je aplikácia, pomocou ktorej môžete využívať fotografie nasnímané digitálnym fotoaparátom a ďalšie snímky uložené v počítači.

Zbežný prehľad funkcií

- [Získavanie návrhov rozloženia z aplikácie My Image Garden](#)
- [Automatické usporiadanie fotografií](#)
- [Tlač fotografií a dokumentov](#)
- [Tlač prispôbených položiek](#)
- [Tlač etikiet diskov \(CD/DVD/BD\)](#)
- [Zachytávanie a tlač statických snímok z videí](#)
- [Skenujte fotografie a dokumenty](#)
- [Korekcia a zdokonalenie fotografií](#)

►► Poznámka

- Dostupné formáty súborov v aplikácii My Image Garden sa líšia v závislosti od funkcie. Podrobné informácie nájdete v časti Formáty súborov.

Získavanie návrhov rozloženia z aplikácie My Image Garden

Aplikácia My Image Garden využíva technológiu nazývanú „Image Assorting Technology“, ktorá poskytuje nasledujúce funkcie.

- Funkciu na analýzu snímok, ktorá zoskupuje snímky podľa osôb tak, že zisťuje na fotografiách tváre, a tiež automaticky registruje snímky a videá v kalendári na základe dátumu a času snímania.
- Funkcia odporúčaní pre položky na automatické odporúčanie rozložení pre analyzované snímky.

Táto technológia uľahčuje vytváranie a tlač rôznych položiek, napríklad koláží a kariet.

- Využívanie funkcie odporúčaní pre položky

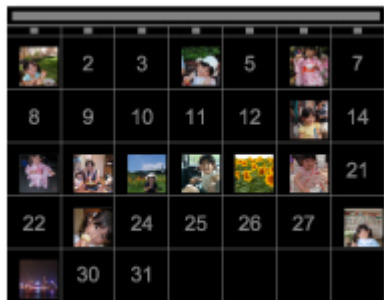
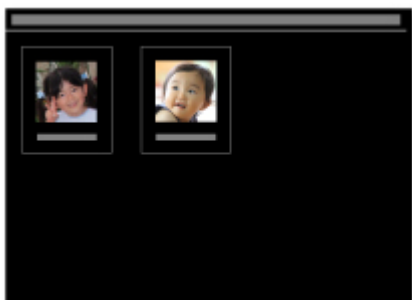


Automatické usporiadanie fotografií

Snímky analyzované v aplikácii My Image Garden sa zobrazujú v zobrazení **Neregistrovaní ľudia (Unregistered People)** alebo podľa osôb v zobrazení **Ľudia (People)**. Tiež sa zobrazujú v zobrazení **Kalendár (Calendar)** na základe dátumu a času nasnímania. Registráciou profilov osôb alebo informácií

o udalostiach môžete jednoducho organizovať veľké množstvo snímok alebo rýchlo hľadať snímky, ktoré chcete zobraziť.

- Registrácia ľudí
- Registrácia udalostí



Tlač fotografií a dokumentov

Vytvárajte ľahko náhľady obľúbených fotografií pred tlačou. Tlačiť môžete tiež dokumenty uložené ako súbory PDF.

- [Tlač fotografií a dokumentov](#)



Tlač prispôbených položiek

Zlučujte obľúbené fotografie pomocou vopred nastavených šablón na vytváranie a tlačte prispôbené položky, ako sú koláže alebo karty.

- [Vytváranie a tlač položiek](#)



Tlač etikiet diskov (CD/DVD/BD)

Vytvárajte a tlačte prispôsobené etikety diskov (CD/DVD/BD) zo svojich obľúbených fotografií.

■ [Tlač etikiet diskov \(CD/DVD/BD\)](#)



Zachytávanie a tlač statických snímok z videí

Vyberajte obľúbené scény z videí, ktoré potom môžete vytlačiť ako fotografie.

■ Snímanie a tlač fotografií z videí



Skenujte fotografie a dokumenty

Jednoducho skenujte fotografie a dokumenty vďaka automatickému zisťovaniu typu položky.

- [Jednoduché skenovanie pomocou funkcie automatického skenovania](#)



Korekcia a zdokonalenie fotografií

Odstráňte efekt červených očí alebo upravte jas a kontrast snímok.

- [Korekcia a zdokonalenie fotografií](#)



►► Poznámka

- Aplikácia My Image Garden obsahuje množstvo spôsobov výberu snímok, súborov PDF a videí. Podrobné informácie nájdete v časti „[Výber snímok, súborov PDF a videí](#)“.

Výber snímok, súborov PDF a videí

Aplikácia My Image Garden obsahuje množstvo obrazoviek na výber snímok, súborov PDF a videí. Snímky, súbory PDF alebo videá môžete vybrať kliknutím na miniatúry zobrazené na obrazovkách. Okolo zvolených súborov sa zobrazujú biele rámy.

- [Vyhľadávanie podľa dátumu nasnímania alebo vytvorenia \(zobrazenie **Kalendár**\)](#)
- [Výber súborov registrovaných udalostí \(zobrazenie **Udalosť**\)](#)
- [Výber súborov registrovaných ľudí \(zobrazenie **Ľudia**\)](#)
- [Vyhľadávanie fotografií obsahujúcich ľudí \(zobrazenie **Neregistrovaní ľudia**\)](#)
- [Výber súborov uložených v konkrétnych priečinkoch \(zobrazenie priečinka\)](#)

»»» Dôležité

- Podporované sú iba súbory PDF vytvorené v aplikácii My Image Garden alebo IJ Scan Utility. Súbory PDF, ktoré boli vytvorené alebo upravené v iných aplikáciách, nie sú podporované.
- Snímky a súbory PDF nemožno tlačiť naraz. Snímky a súbory PDF tlačte samostatne.
- Ak chcete naraz vybrať viaceré súbory v rovnakom priečinku, klikajte na miniatúry snímok, súborov PDF alebo videí, keď držíte stlačený kláves Ctrl alebo Shift. Naraz nemôžete vybrať snímky v rôznych priečinkoch ani zobrazeniach.

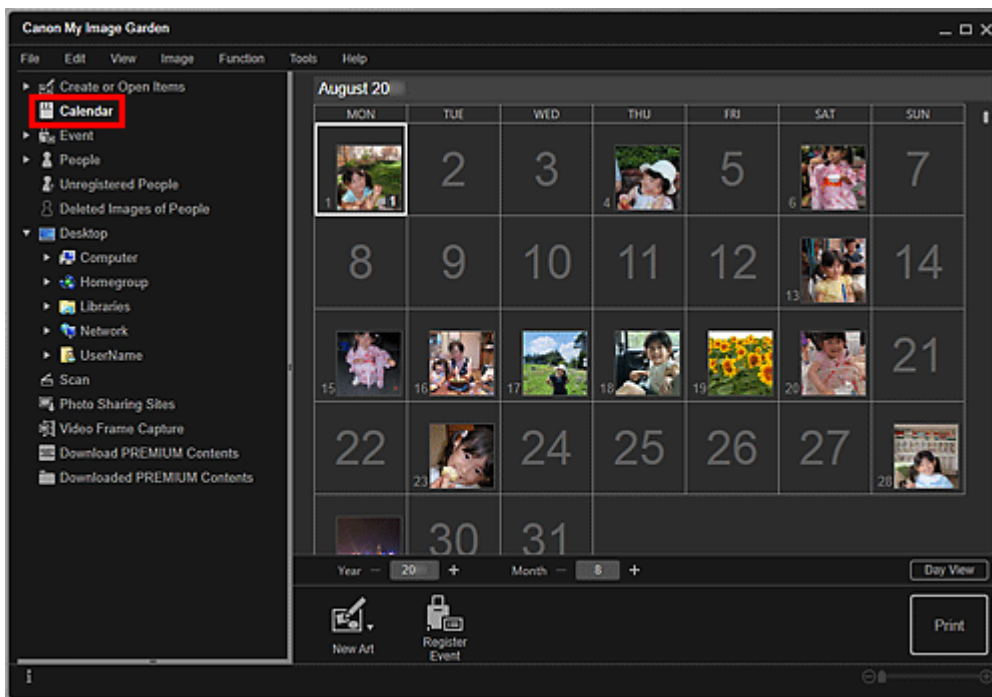
»»» Poznámka

- Môžete tiež vybrať fotografie nasnímané z videí.
 - Snímanie a tlač fotografií z videí
- Môžete tiež vybrať snímky prevzaté z lokalít zdieľania fotografií na internete.
 - Preberanie snímok z lokalít zdieľania fotografií
- Pri videách sa zobrazujú iba videá vo formáte MOV alebo MP4 zaznamenané pomocou digitálnych fotoaparátov alebo digitálnych videokamier Canon.

Zobrazenie Kalendár (Calendar) (snímky, súbory PDF a videá)

V systéme Mesiac (Month View):

Keď kliknete na položku **Kalendár (Calendar)**, zobrazenie sa prepne na možnosť **Kalendár (Calendar)** nastavenú na zobrazenie mesiaca a pre každý dátum sa zobrazí miniatúra jednej zo snímok alebo súborov PDF zaregistrovaných pre príslušný dátum. Po kliknutí na miniatúru sa vyberú všetky snímky, súbory PDF a videá priradené k danému dátumu.

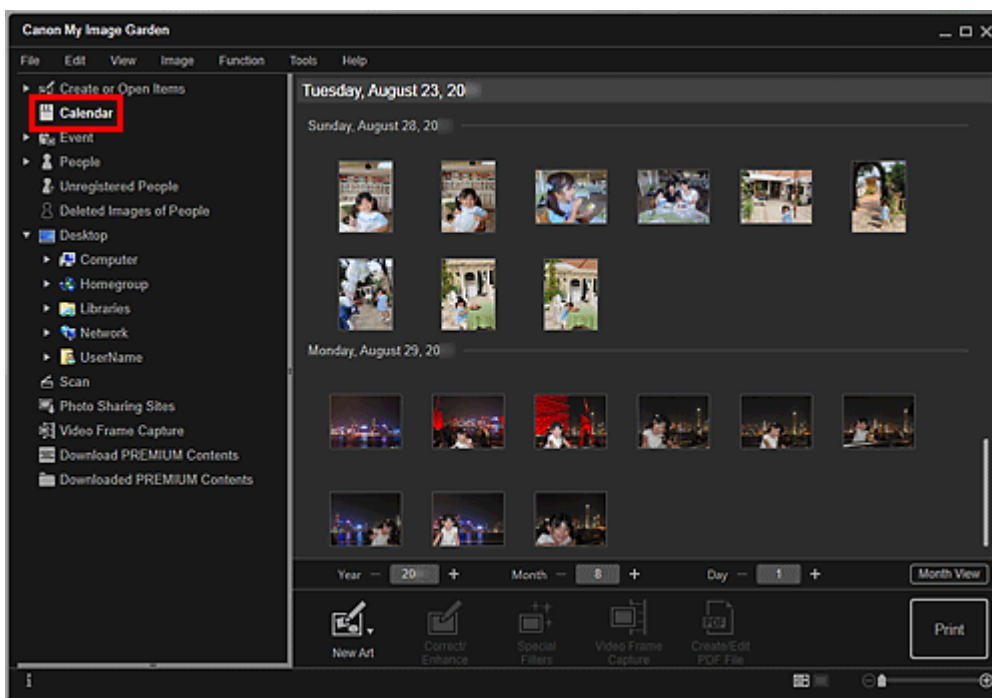


»»» Poznámka

- Ak chcete vybrať všetky dátumy v mesiaci, kliknite na dátum a vyberte položku **Vybrať všetko (Select All)** v ponuke **Upraviť (Edit)**.

V systéme Deň (Day View):

Keď v zobrazení **Kalendár (Calendar)** nastavenom na možnosť **Mesiac** kliknete na položku **Deň (Day View)**, zobrazenie sa prepne na zobrazenie **Kalendár (Calendar)** nastavené na možnosť **Deň** a snímky, súbory PDF a videá sa zobrazia ako miniatúry usporiadané podľa dátumu.

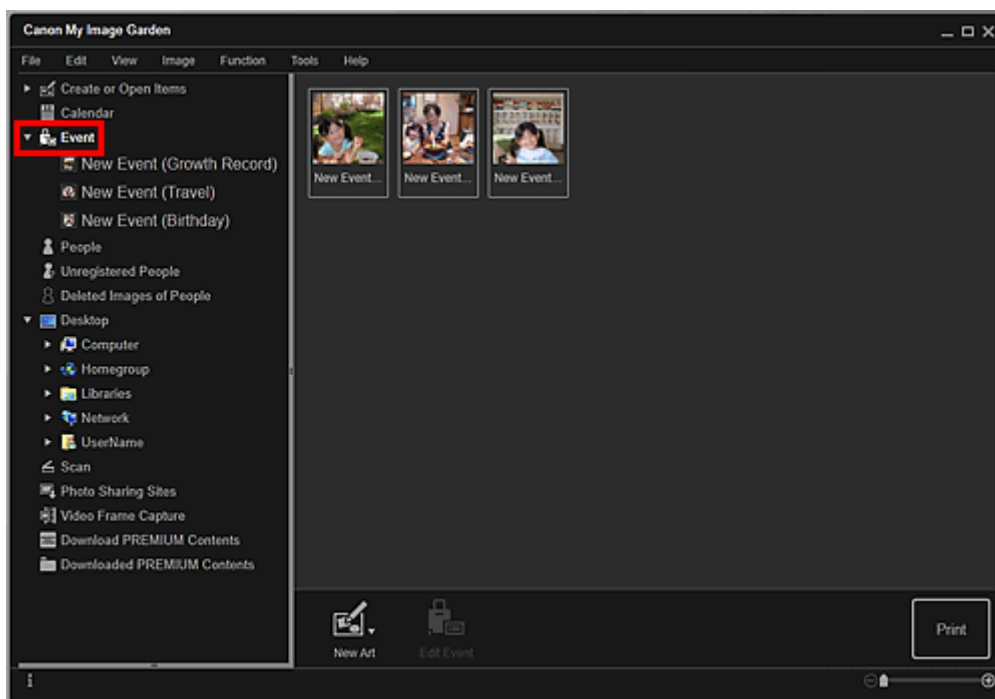


»»» Poznámka

- Kliknutím na miniatúru snímky alebo súboru PDF a výberom položky **Vybrať všetko (Select All)** v ponuke **Upraviť (Edit)** vyberiete všetky snímky, súbory PDF a videá z daného dňa.

Zobrazenie Udalošť (Event) (snímky, súbory PDF a videá)

Po kliknutí na položku **Udalošť (Event)** sa zobrazenie prepne na **Udalošť (Event)** a zaregistrované udalosti sa spolu s príslušnými obrázkami zobrazujú ako miniatúry. Po kliknutí na miniatúru sa vyberú všetky snímky priradené k danej udalosti.

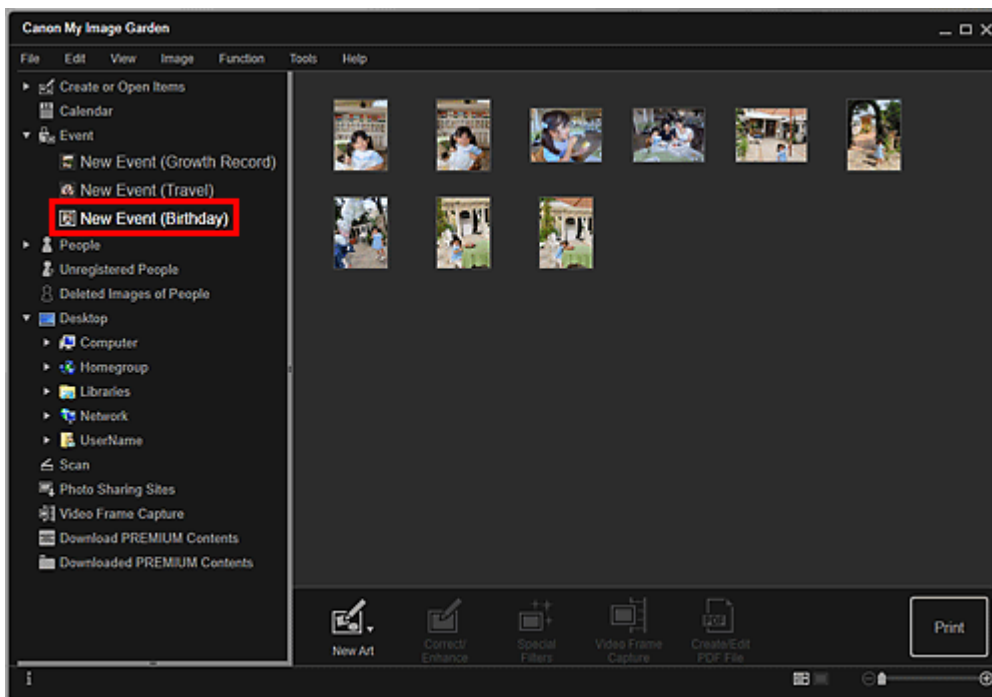


»»» Poznámka

- Ak chcete vybrať všetky udalosti, vyberte položku **Vybrať všetko (Select All)** v ponuke **Upraviť (Edit)**.

V rozšírenom zobrazení:

Keď kliknete na názov udalosti zobrazený pod položkou **Udalošť (Event)** alebo dvakrát kliknete na udalosť v zobrazení **Udalošť (Event)**, príslušné snímky, súbory PDF a videá sa zobrazujú ako miniatúry.

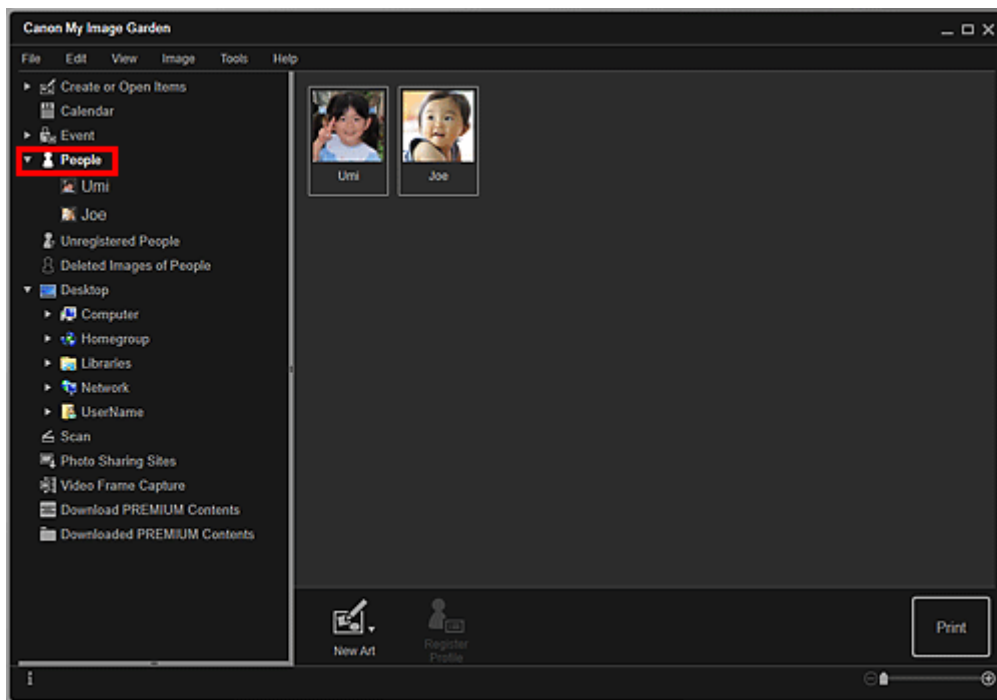


»»» Poznámka

- Keď dvakrát kliknete na označenie udalosti v zobrazení kalendára Mesiac, príslušné snímky, súbory PDF a videá sa zobrazia ako miniatúry.
- Ak chcete vybrať všetky snímky, súbory PDF a videá, vyberte položku **Vybrať všetko (Select All)** v ponuke **Upraviť (Edit)**.

Zobrazenie Ľudia (People) (snímky)

Keď kliknete na položku **Ľudia (People)**, zobrazenie sa prepne na možnosť **Ľudia (People)** a zobrazia sa snímky zaregistrovaných ľudí ako miniatúry. Po kliknutí na miniatúru sa vyberú všetky snímky priradené k danej osobe.

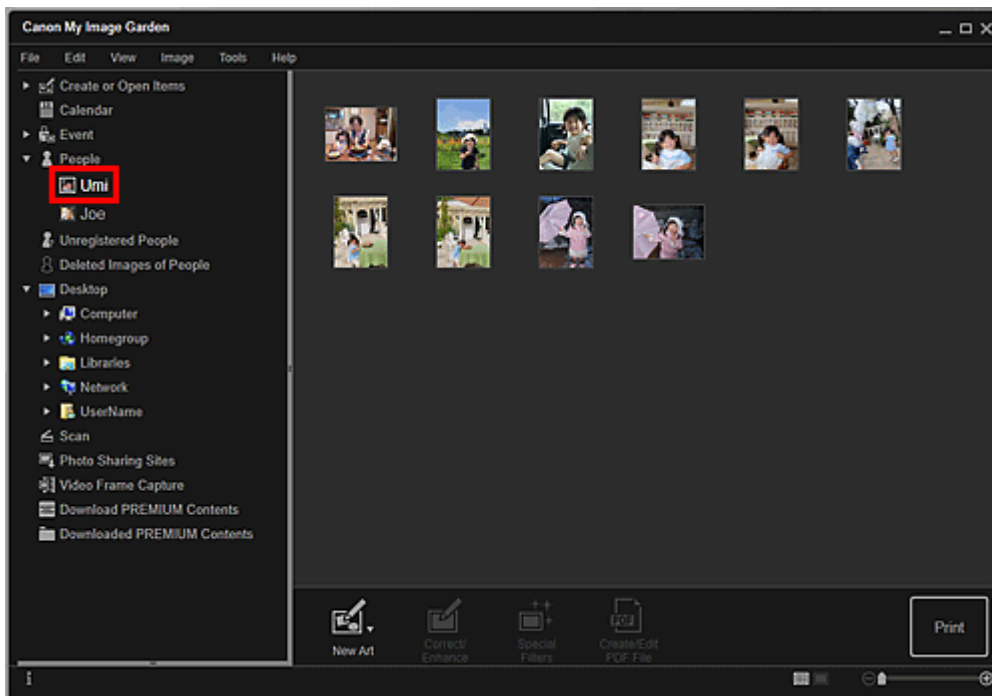


»»» Poznámka

- Ak chcete vybrať všetkých ľudí, vyberte položku **Vybrať všetko (Select All)** v ponuke **Upraviť (Edit)**.

V rozšírenom zobrazení:

Keď kliknete na meno zobrazené pod položkou **Ľudia (People)** alebo dvakrát kliknete na osobu v zobrazení **Ľudia (People)**, zobrazenie sa prepne na rozšírené zobrazenie **Ľudia (People)** a snímky zaregistrované pre príslušnú osobu sa zobrazia ako miniatúry.

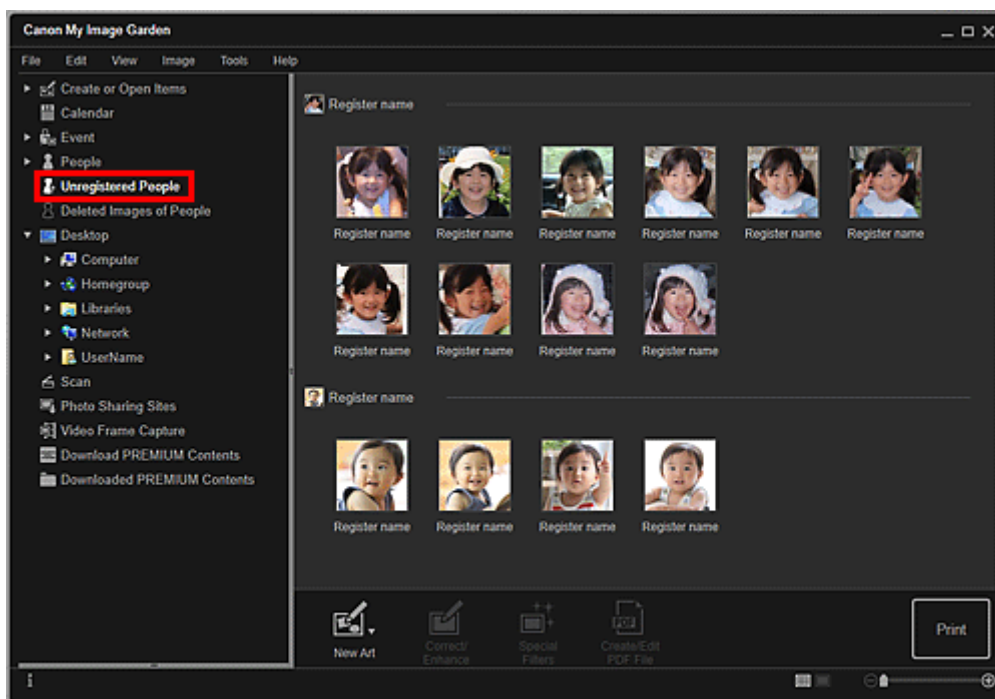


»»» Poznámka

- Ak chcete vybrať všetky snímky, vyberte položku **Vybrať všetko (Select All)** v ponuke **Upraviť (Edit)**.

Zobrazenie Neregistrovaní ľudia (Unregistered People) (snímky)

Keď kliknete na položku **Neregistrovaní ľudia (Unregistered People)**, zobrazenie sa prepne na možnosť **Neregistrovaní ľudia (Unregistered People)** a zobrazia sa snímky zistené v analýze snímok ako miniatúry.

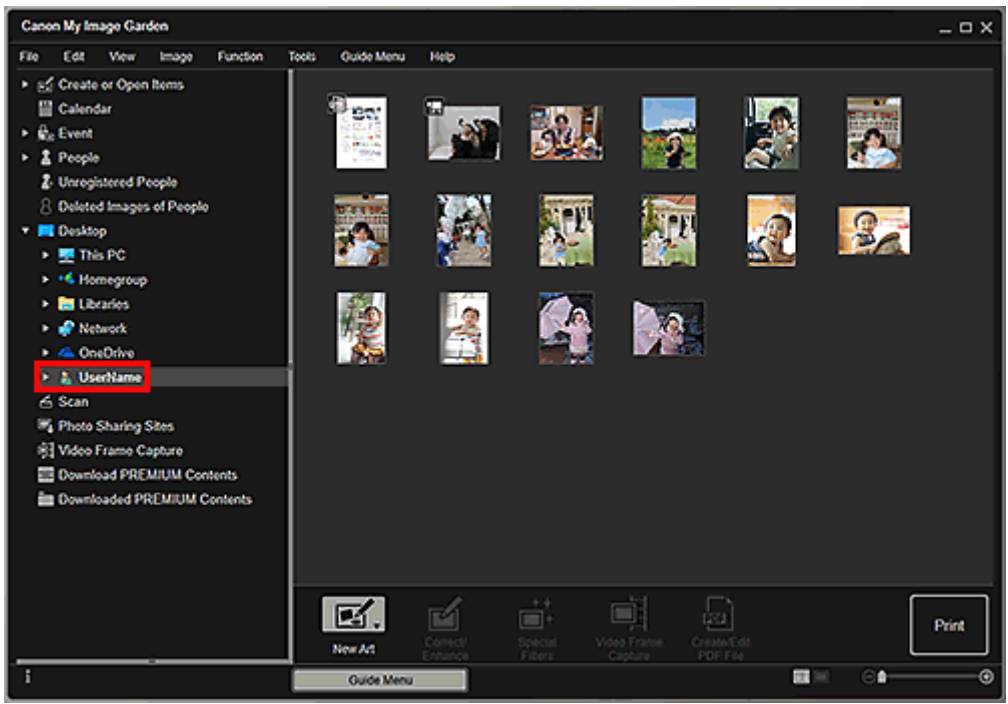


»»» Poznámka

- Kliknutím na menšiu miniatúru vyberiete všetky snímky, ktoré sú automaticky usporiadané ako snímky rovnakej osoby.
- Ak chcete vybrať všetky snímky, ktoré sú automaticky usporiadané ako snímky tej istej osoby, kliknite na miniatúru snímku a vyberte položku **Vybrať všetko (Select All)** v ponuke **Upraviť (Edit)**.
- Počas analýzy snímky sa v časti **Neregistrovaní ľudia (Unregistered People)** v globálnej ponuke na ľavej strane obrazovky zobrazí hlásenie **Identifikujú sa ľudia (Identifying people)**.



Zobrazenie priečinka (snímky, súbory PDF a videá)

Keď kliknete na priečinkov v stromovom zobrazení priečinkov, snímky, súbory PDF a videá v tomto priečinku sa zobrazia ako miniatúry.



Spustenie aplikácie My Image Garden

Aplikáciu My Image Garden možno spustiť nasledujúcimi spôsobmi.

- Kliknite na položku  (Spustiť aplikáciu My Image Garden) v aplikácii Quick Menu
- Dvakrát kliknite na ikonu  **Canon My Image Garden** na pracovnej ploche
- Spustíte operáciu z priečinka programov

Windows 10:

V ponuke **Štart (Start)** vyberte položky **Všetky aplikácie (All apps)** > Canon Utilities > My Image Garden.

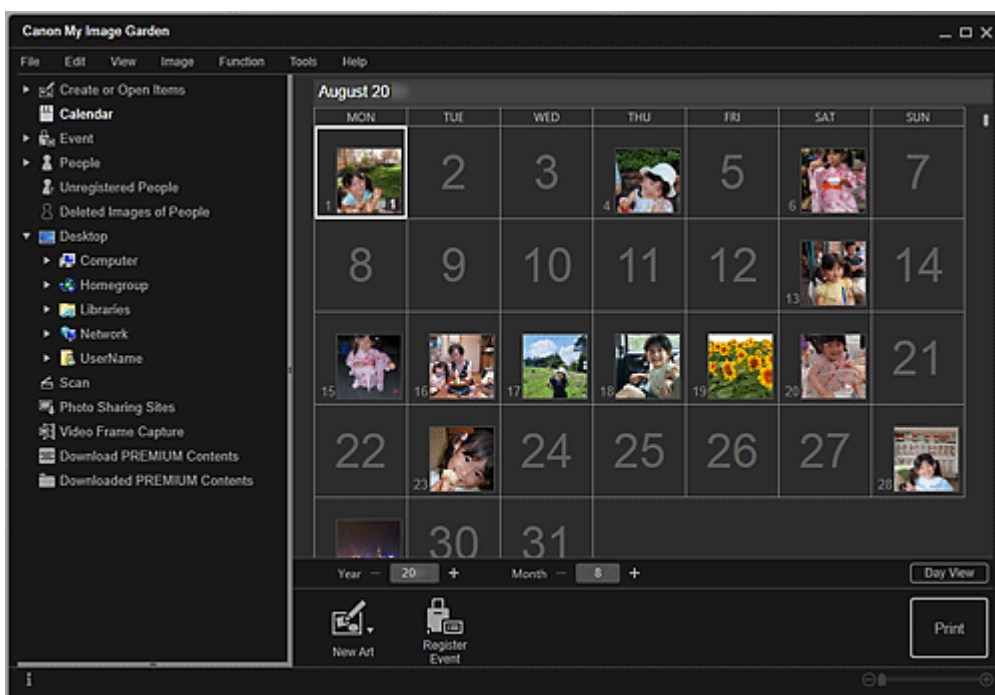
Windows 8.1/Windows 8:

Aplikáciu My Image Garden spustíte výberom položky **My Image Garden** na domovskej obrazovke.

Ak sa na obrazovke Štart položka **My Image Garden** nezobrazuje, vyberte ovládacie tlačidlo **Vyhľadávanie (Search)** a zadajte reťazec „My Image Garden“.

Windows 7/Windows Vista:

V ponuke **Štart (Start)** vyberte položky **Všetky programy (All Programs)** > Canon Utilities > My Image Garden > My Image Garden.



»»» Poznámka

- Aplikácia My Image Garden analyzuje snímky v registrovaných priečinkoch a zobrazí ich v zobrazení **Kalendár (Calendar)**, **Neregistrovaní ľudia (Unregistered People)** alebo **Ľudia (People)**, prípadne ich použije v odporúčaných rozloženiach, ktoré sa objavujú v aplikácii Image Display.

Priečinky môžete zaregistrovať na obrazovke, ktorá sa zobrazí pri prvom spustení aplikácie My Image Garden, alebo v dialógovom okne **Predvoľby (Preferences)**. Predvolene je vybraný priečinok Obrázky.

- Ak chcete zmeniť priečinky, v ktorých sa vykonáva analýza snímok, pozrite si Karta **Nastavenia analýzy snímok**.
 - Ak používate program ImageBrowser EX v.1.2.1 alebo novší, môžete aplikáciu My Image Garden spustiť z aplikácie ImageBrowser EX.
-

Tlač

- ▶ **Tlač fotografií a dokumentov**
- ▶ **Tlač etikiet diskov (CD/DVD/BD)**
- ▶ **Vytváranie a tlač položiek**
 - Tlač fotografií v rôznych rozloženiach

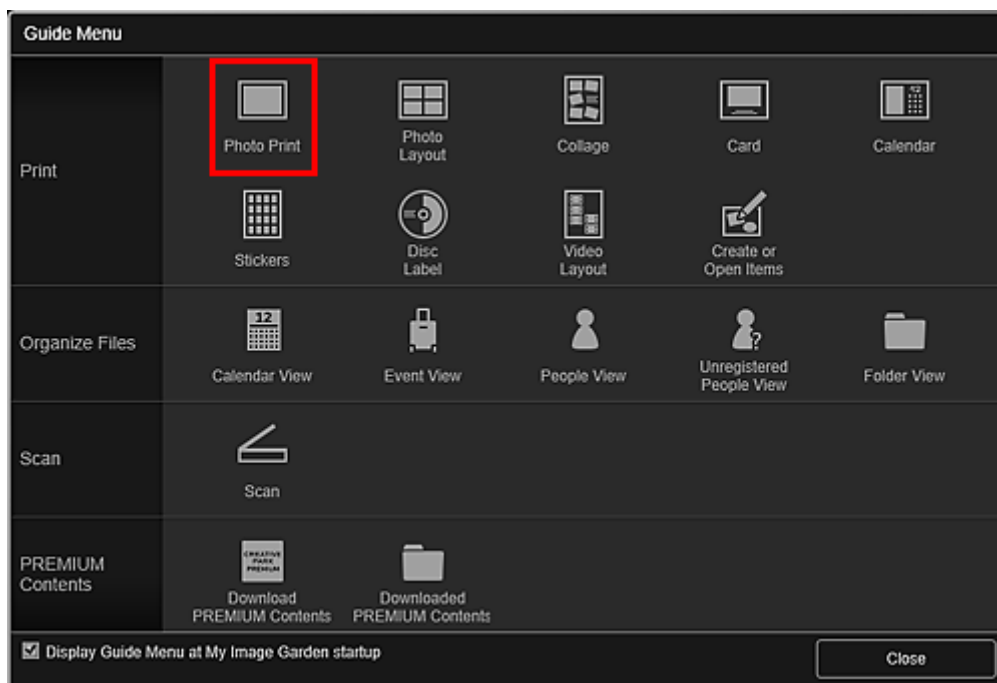
Tlač fotografií a dokumentov

Svoje obľúbené fotografie vytlačte jednoducho.

Môžete tiež tlačiť dokumenty (súbory PDF) vytvorené v aplikácii My Image Garden.

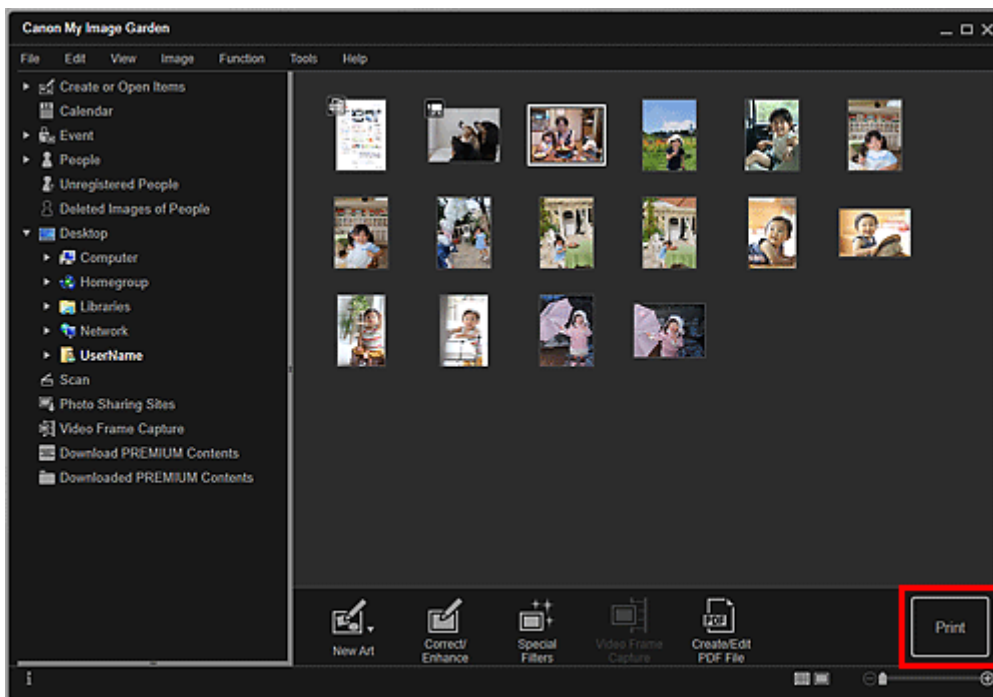


1. Skontrolujte, či je tlačiareň zapnutá.
2. [Spustíte aplikáciu My Image Garden.](#)
3. Kliknite na položku **Tlač fotografií (Photo Print)** na obrazovke **Ponuka sprievodcu (Guide Menu)**.



4. [Vyberte snímky alebo súbory PDF, ktoré chcete vytlačiť.](#)

5. Kliknite na tlačidlo **Tlač (Print)**.



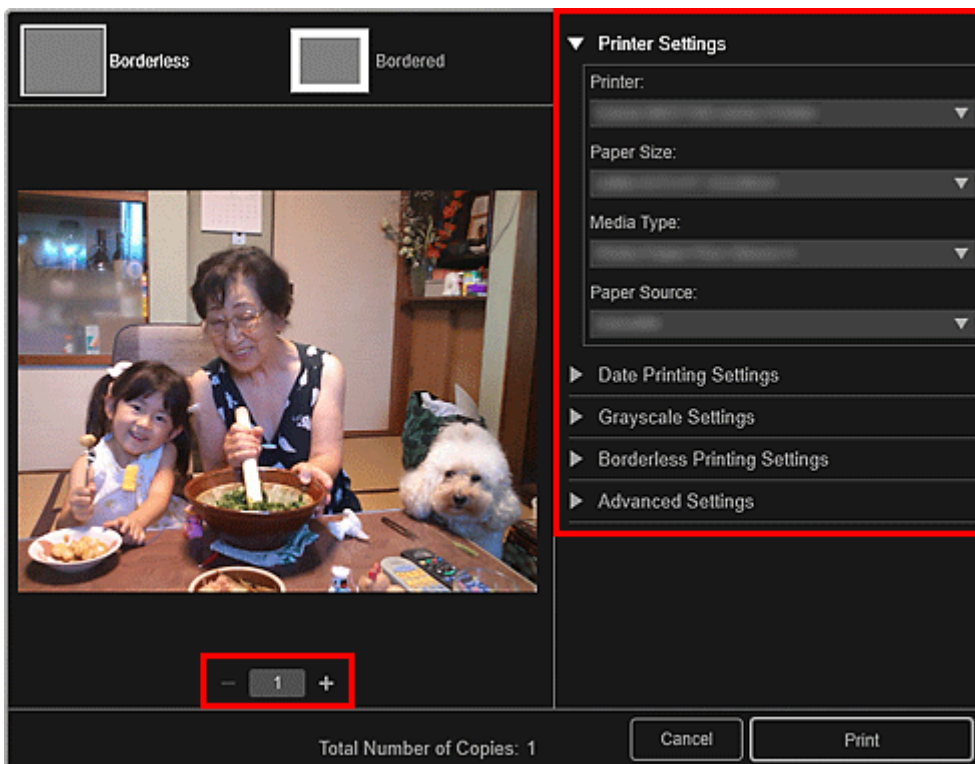
Zobrazí sa dialógové okno nastavení tlače.

»»» Poznámka

- Príklad tlače zo zobrazenia priečinka.
- Pri tlači súboru PDF chráneného heslom je potrebné zadať heslo.

■ Otváranie a úprava súborov PDF chránených heslom

6. Nastavte počet kópií, ktoré sa majú vytlačiť, tlačiareň, použitý papier a ďalšie nastavenia.



»»» Poznámka

- Podrobné informácie o dialógovom okne Nastavenia tlače nájdete v časti „Dialógové okno nastavení tlače“.

7. Vložte papier.

8. Kliknite na tlačidlo **Tlač (Print)**.

»»» Dôležité

- Pri tlači väčšieho počtu snímok vo vysokom rozlíšení naraz sa tlač môže pozastaviť v polovici.
- Ak tlačíte rozloženie s okrajmi, okraje vľavo a vpravo alebo hore a dole môžu byť širšie ako ostatné.

»»» Poznámka

- Snímky možno pred tlačou podľa potreby korigovať alebo zdokonaľiť.
 - [Korekcia a zdokonalenie fotografií](#)
 - Zdokonalenie fotografií pomocou špeciálnych filtrov
- Farby môžu časom vyblednúť, ak sa vytlačený papier dlhší čas neodloží.
Po tlači nechajte papier dostatočne vyschnúť a uložte ho alebo vystavte v interiéri pri izbovej teplote a bežnej vlhkosti. Nevystavujte ho vysokým teplotám, vysokej vlhkosti ani priamemu slnečnému svetlu. Ak chcete zabrániť priamemu pôsobeniu vzduchu, je vhodné papier uložiť do albumu, plastového zakladača, fotorámu alebo iného puzdra.

Tlač etikiet diskov (CD/DVD/BD)

Vytvárajte a tlačte prispôsobené etikety diskov (CD/DVD/BD) zo svojich obľúbených fotografií.

»»» Poznámka

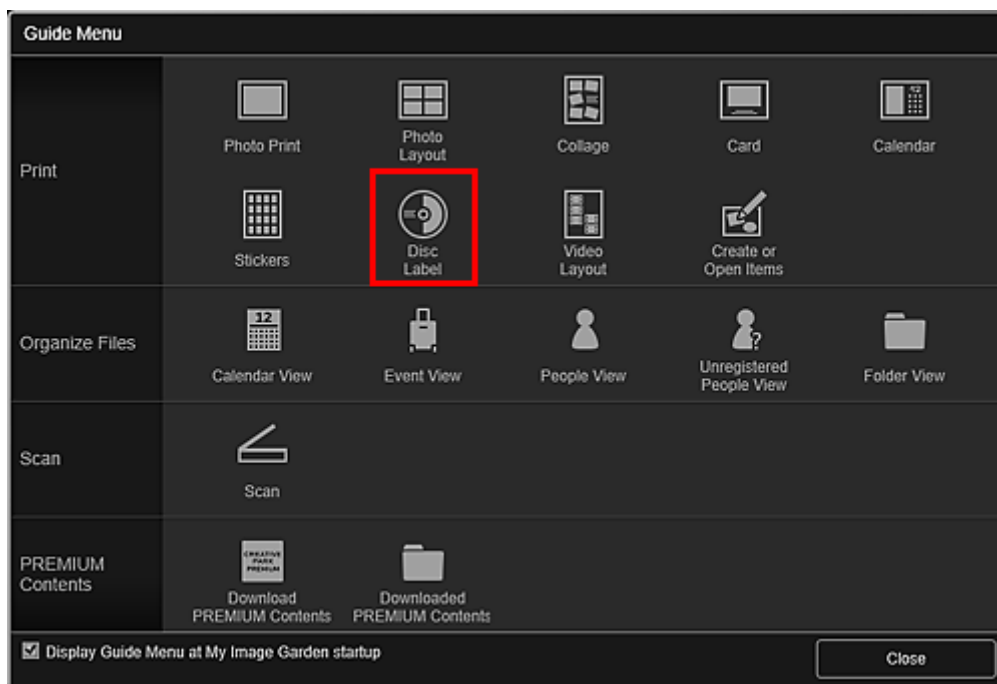
- Táto funkcia je k dispozícii iba v podporovaných modeloch.



»»» Dôležité

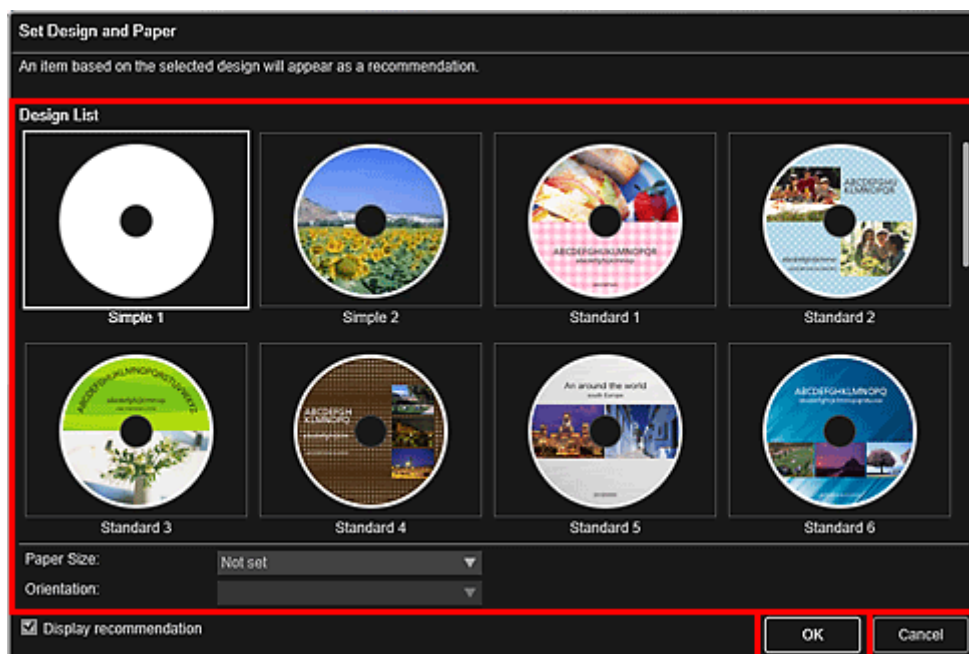
- Zásobník diskov nenastavujte, kým sa nezobrazí správa s výzvou na vloženie disku podporujúceho tlač. Vloženie disku podporujúceho tlač počas práce tlačiarne môže poškodiť tlačiareň.
- Informácie o nastavovaní alebo vyberaní zásobníka diskov nájdete kliknutím na tlačidlo Domov, čím sa vrátite na hornú stránku dokumentu Príručka online pre váš model, a vyhľadáním výrazu „Vloženie disku podporujúceho tlač“.

1. [Spustite aplikáciu My Image Garden.](#)
2. Kliknite na položku **Etiketa disku (Disc Label)** na obrazovke **Ponuka sprievodcu (Guide Menu)**.



Zobrazí sa dialógové okno **Nastaviť návrh a papier (Set Design and Paper)**.

3. Vyberte nastavenia ako návrh a **Veľkosť papiera**, a potom kliknite na tlačidlo **OK**.



Etiketa disku (CD/DVD/BD) sa zobrazí na obrazovke úprav položiek.

»»» Poznámka

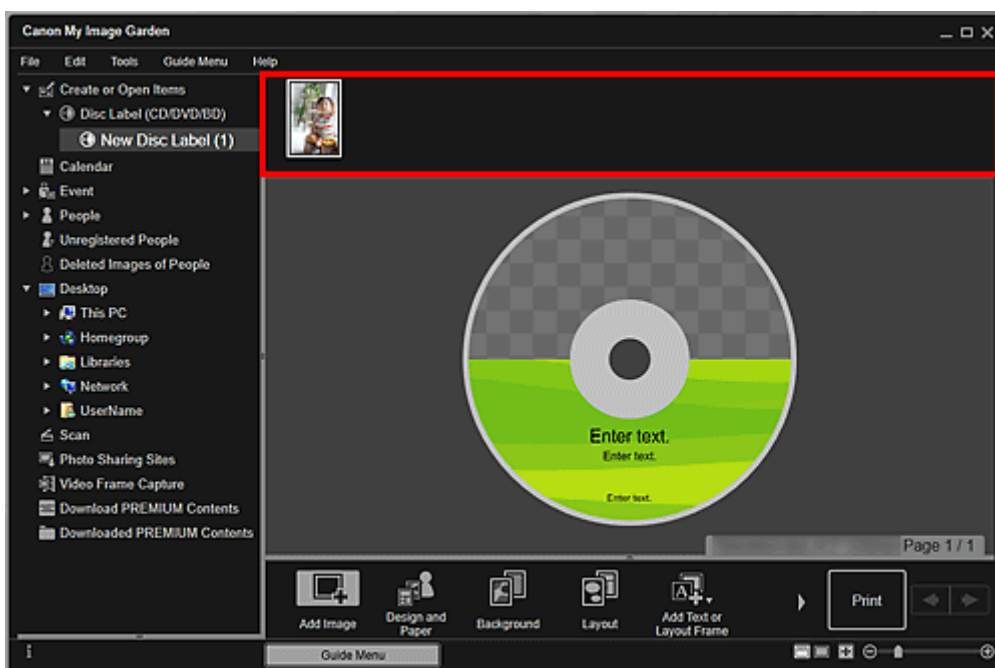
- V závislosti od informácií o fotografiách alebo výsledkov analýzy vybraných snímok rozloženie nemusí vyzeráť podľa očakávaní.

4. V ponuke **Pridať obrázok (Add Image)** vyberte snímky, ktoré chcete použiť na vytvorenie etikety disku (CD/DVD/BD).

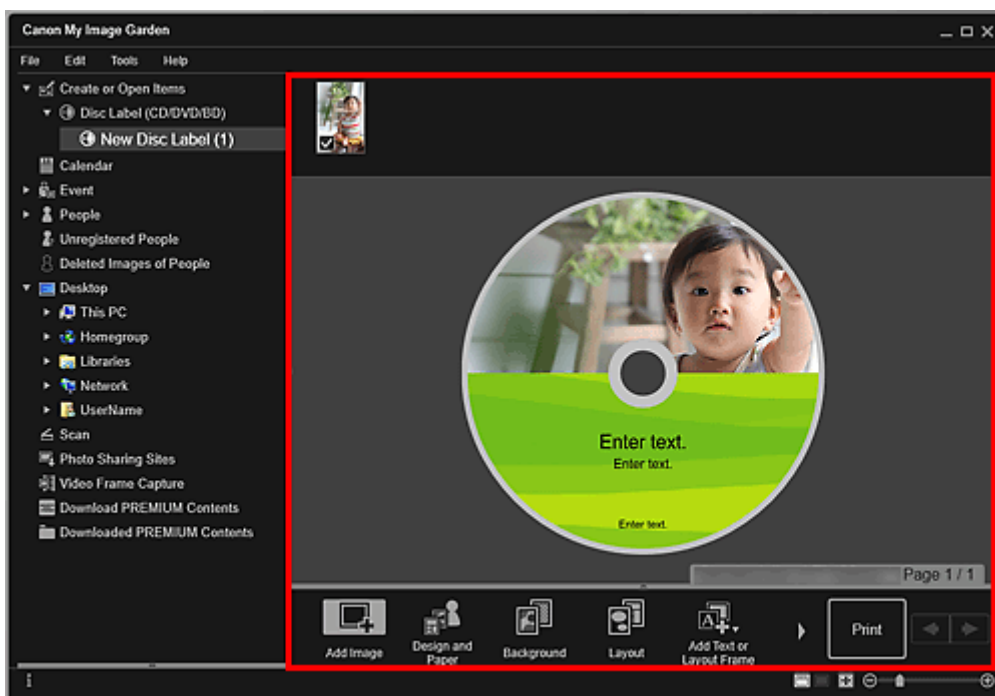
Snímky sa zobrazujú v oblasti materiálov.

5. Presuňte snímku v oblasti materiálov do požadovaného rámu rozloženia.


Pri presúvaní snímky do rámcu rozloženia sa na snímke zobrazí ikona šípky.



6. Upravte položku podľa svojich požiadaviek.



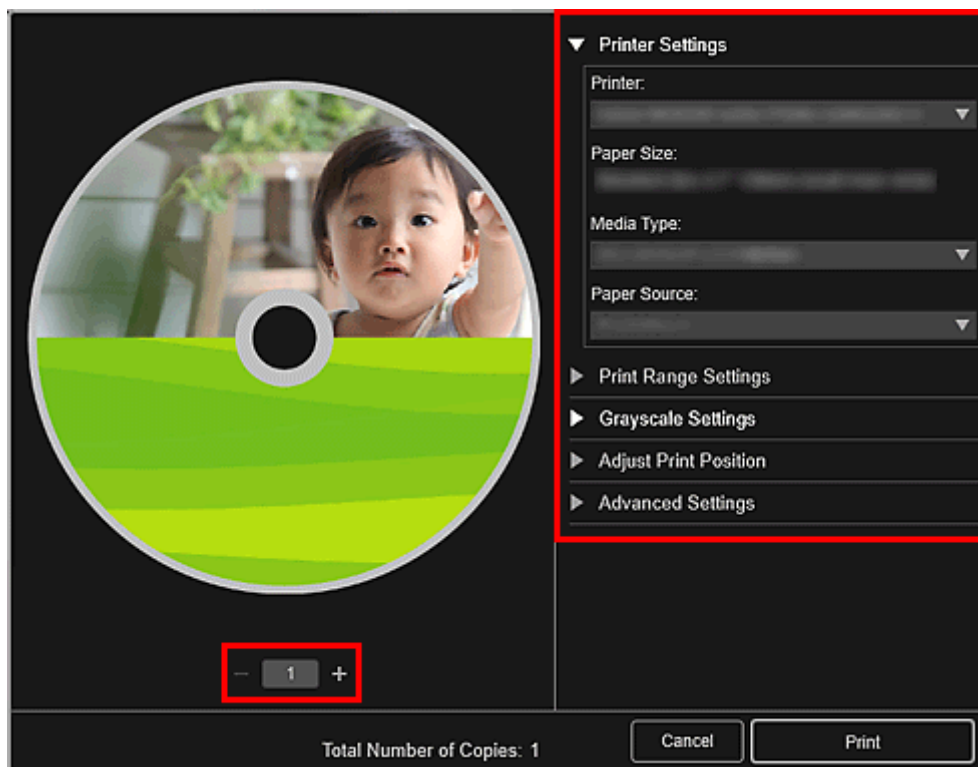
»»» Poznámka

- V **Rozšírené nastavenia** dialógovom okne zobrazenom kliknutím na položku **Rozšírené... (Advanced...)** v dolnej časti obrazovky môžete nastaviť oblasť tlače. Ak sa tlačidlo **Rozšírené... (Advanced...)** nezobrazuje, kliknite na ikonu  (Posunúť doprava).
- V prípade, že sa v časti **Neregistrovaní ľudia (Unregistered People)** globálnej ponuky na ľavej strane obrazovky zobrazí hlásenie **Identifikujú sa ľudia (Identifying people)**, výsledok nemusí splniť očakávania, pretože automatické umiestnenie sa nevzťahuje na snímky, ktorých analýza ešte nebola dokončená.
- Informácie o zámene automaticky umiestnených snímok nájdete v časti „Vkladanie snímok“.

7. Kliknite na tlačidlo **Tlač (Print)** v pravej dolnej časti obrazovky.

Zobrazí sa dialógové okno nastavení tlače.

8. Nastavte počet kópií, ktoré sa majú vytlačiť, tlačiareň, použitý papier a ďalšie nastavenia.

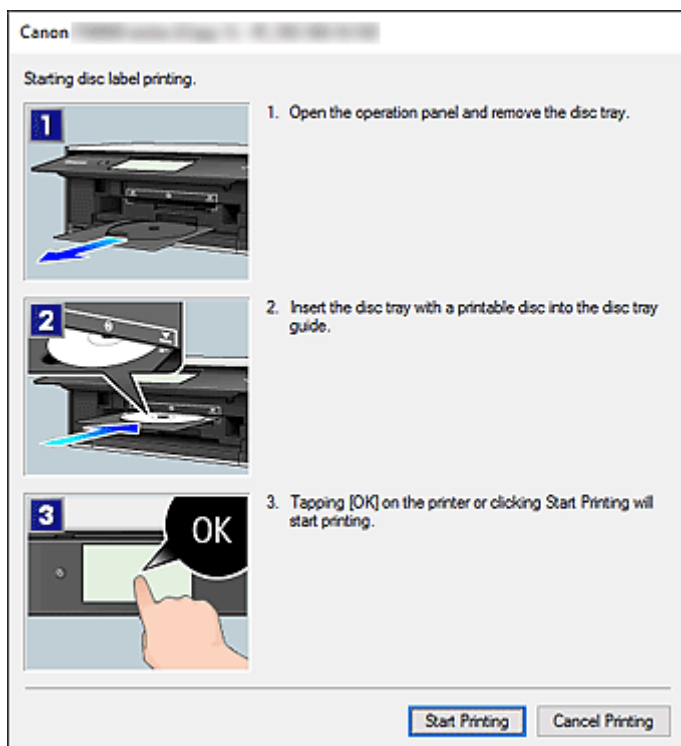


»»» Poznámka

- Podrobné informácie o dialógovom okne **Nastavenia tlače** nájdete v časti „Dialógové okno nastavení tlače“.

9. Kliknite na tlačidlo **Tlač (Print)**.

Po zobrazení hlásenia nastavte zásobník diskov.



»»» Poznámka

- Zobrazená obrazovka sa líši v závislosti od modelu.

Súvisiaca téma

- Obrazovka úprav položiek

Vytváranie a tlač položiek

Zo svojich obľúbených fotografií môžete jednoducho vytvárať a tlačiť prispôsobené položky.

Vyberte snímku v niektorom zo zobrazení **Kalendár (Calendar)**, **Udalosť (Event)**, **Ľudia (People)**, **Neregistrovaní ľudia (Unregistered People)** alebo v zobrazení priečinka a kliknutím na ikonu **Nové umenie (New Art)** v dolnej časti obrazovky vyberte položku, ktorú chcete vytvoriť.

►►► Poznámka

- Môžete tiež vkladať snímky, a to tak, že vyberiete typ a návrh položky zo zobrazenia **Vytvoriť alebo otvoriť položky**.

Vytvoriť a vytlačiť môžete napríklad nasledujúce položky.

Tlač fotografií v rôznych rozloženiach

Svoje obľúbené fotografie môžete vytlačiť s dátumami alebo v rôznych rozloženiach.



Tlač koláží

Z obľúbených fotografií môžete vytvárať koláže a tlačiť ich.



Tlač kariet

Zo svojich obľúbených fotografií môžete vytvárať a tlačiť pohľadnice k výročiam a pravidelným udalostiam.



Tlač kalendárov

Zo svojich nezabudnuteľných fotografií môžete vytvárať a tlačiť prispôsobené kalendáre.



Tlač nálepiek

Zo svojich obľúbených fotografií môžete vytvárať prispôsobené nálepky a tlačiť ich na hárky s nálepkami.



Tlač vo filmovom rozložení

Svoje obľúbené fotografie môžete vytlačiť v rozložení pripomínajúcom film alebo kino.



Tlač vystrihovačiek

Môžete tlačiť prevzatý PRÉMIOVÝ obsah (vystrihovačky) a vytvárať trojrozmerné umenie.

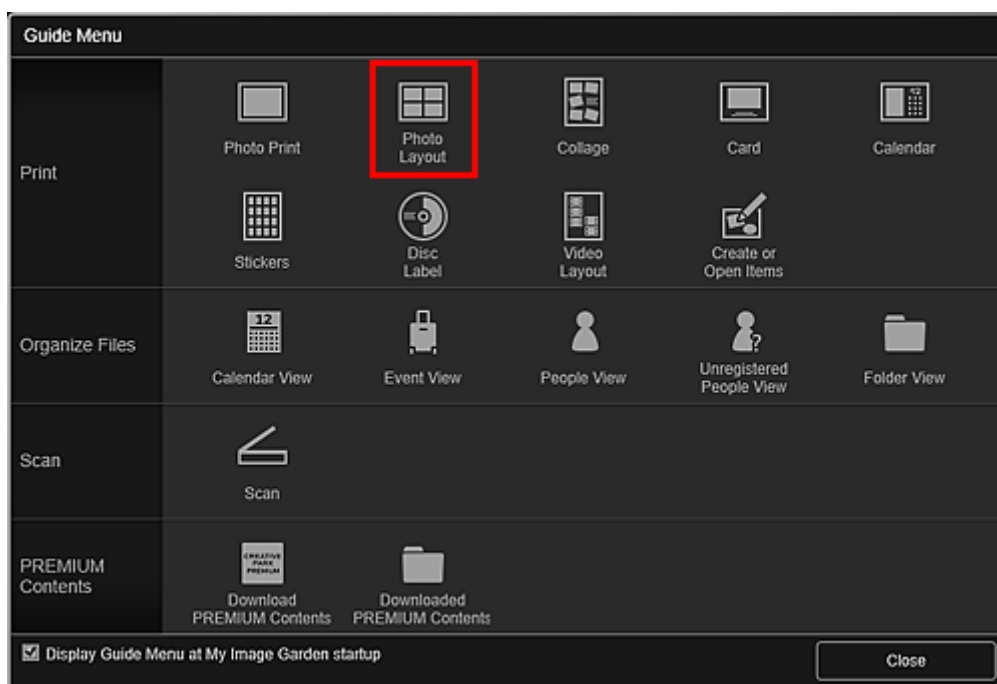


Tlač fotografií v rôznych rozloženiach

Svoje obľúbené fotografie môžete vytlačiť s dátumami alebo v rôznych rozloženiach.

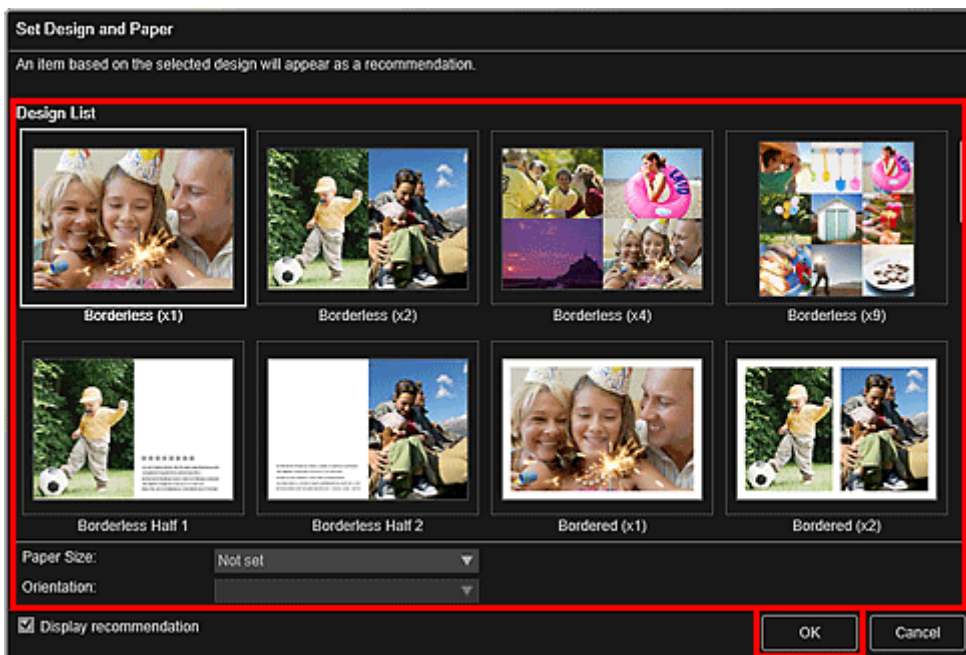


1. [Spustíte aplikáciu My Image Garden.](#)
2. Kliknite na položku **Rozloženie fotografií (Photo Layout)** na obrazovke **Ponuka sprievodcu (Guide Menu)**.



Zobrazí sa dialógové okno **Nastaviť návrh a papier (Set Design and Paper)**.

3. Vyberte nastavenia ako návrh a **Veľkosť papiera**, a potom kliknite na tlačidlo **OK**.



Zvolený návrh sa zobrazí na obrazovke úprav položiek.

»»» Poznámka

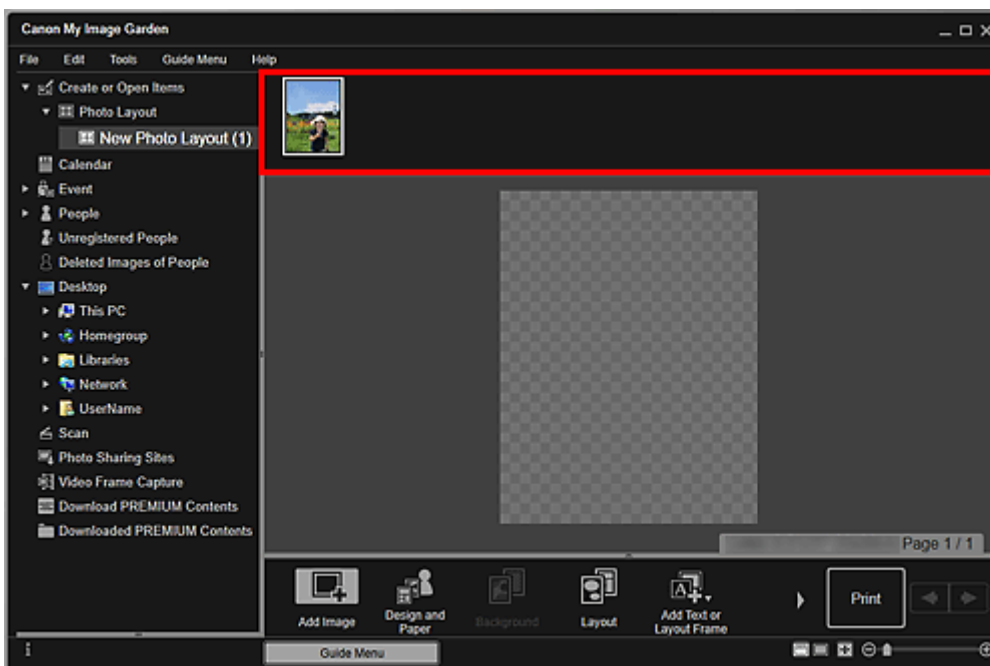
- V závislosti od informácií o fotografiách alebo výsledkov analýzy vybraných snímok rozloženie nemusí vyzerat' podľa očakávaní.

4. V ponuke **Pridať obrázok (Add Image)** vyberte snímky, ktoré chcete vytlačiť.

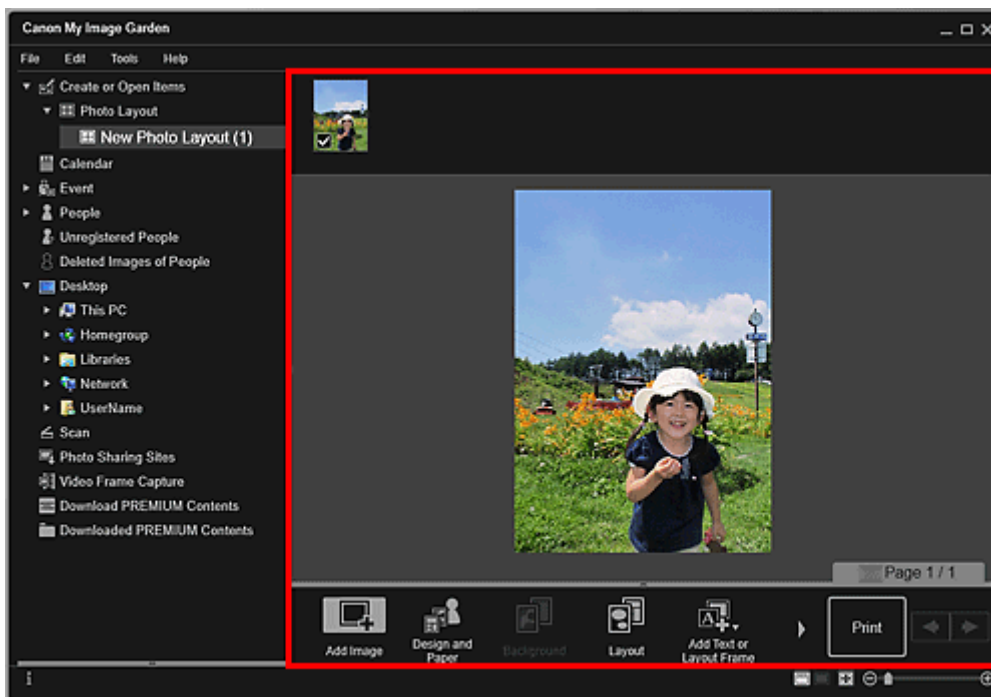
Snímky sa zobrazujú v oblasti materiálov.

5. Presuňte snímku v oblasti materiálov do rámu rozloženia položky.

Pri presúvaní snímky do rámcu rozloženia sa na snímke zobrazí ikona šípky.



6. Upravte položku podľa svojich požiadaviek.

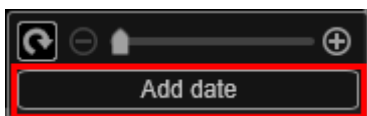


»»» **Poznámka**


- V prípade, že sa v časti **Neregistrovaní ľudia (Unregistered People)** globálnej ponuky na ľavej strane obrazovky zobrazí hlásenie **Identifikujú sa ľudia (Identifying people)**, výsledok nemusí splniť očakávania, pretože automatické umiestnenie sa nevzťahuje na snímky, ktorých analýza ešte nebola dokončená.
- Informácie o zámene automaticky umiestnených snímok nájdete v časti „Vkladanie snímok“.

7. Pridajte dátum podľa svojich požiadaviek.

Vyberte snímku, na ktorú chcete pridať dátum. Snímka sa zobrazí v nástroji na úpravu snímok. Kliknutím na položku **Pridať dátum (Add date)** začiarknete snímku. Na snímku sa pridá dátum.



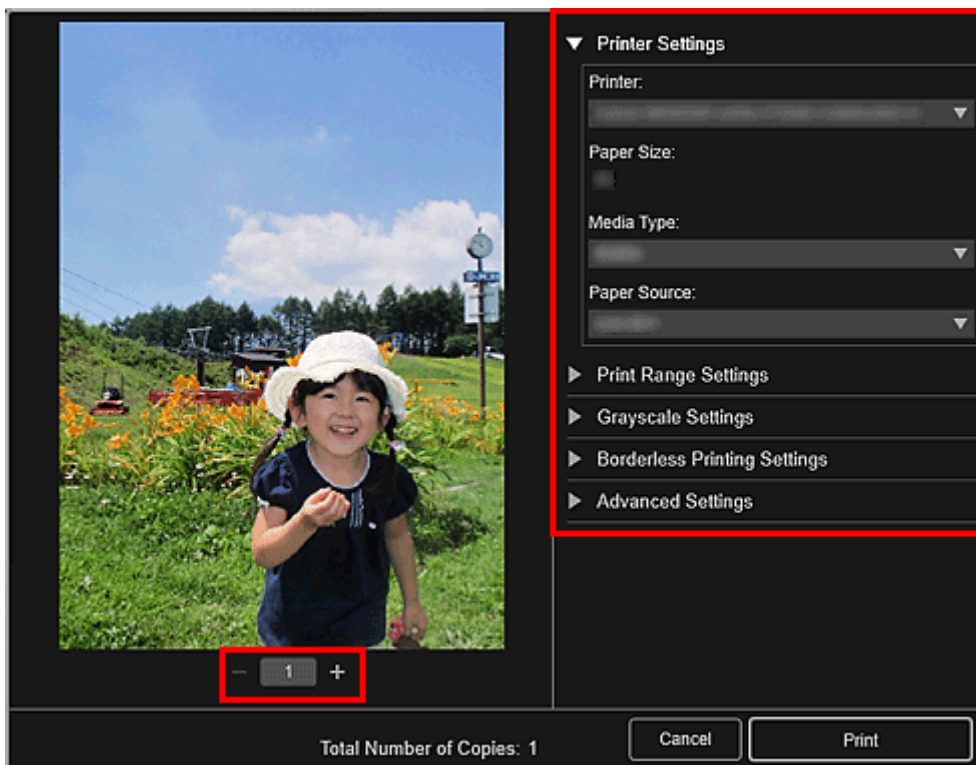
»»» **Poznámka**

- V dialógovom okne **Rozšírené nastavenia** zobrazenom kliknutím na položku **Rozšírené... (Advanced...)** v dolnej časti obrazovky môžete vybrať rozšírené nastavenia textu dátumu, ktorý sa má vytlačiť, alebo nastaviť tlač dátumov na všetky snímky. Pri používaní fotografických návrhov ID môžete tiež pridať rovnakú snímku do všetkých rámcov na strane alebo priradiť uhol a veľkosť nastavené v snímke ku všetkým jej kópiám v rámci strany. Ak sa tlačidlo **Rozšírené... (Advanced...)** nezobrazuje, kliknite na ikonu  (Posunúť doprava).

8. Kliknite na tlačidlo **Tlač (Print)** v pravej dolnej časti obrazovky.

Zobrazí sa dialógové okno nastavení tlače.

9. Nastavte počet kópií, ktoré sa majú vytlačiť, tlačiareň, použitý papier a ďalšie nastavenia.



»»» Poznámka

- Podrobné informácie o dialógovom okne Nastavenia tlače nájdete v časti „Dialógové okno nastavení tlače“.

10. Kliknite na tlačidlo **Tlač (Print)**.

Súvisiaca téma

- Obrazovka úprav položiek

Používanie rôznych funkcií

➤ Skenovanie fotografií a dokumentov

- Jednoduché skenovanie pomocou funkcie automatického skenovania
- Skenovanie fotografií
- Skenovanie dokumentov

➤ Úprava položiek

- Nastavenie návrhu a hlavných postáv
- Vkládanie snímok

➤ Korekcia a zdokonalenie fotografií

➤ Orezanie fotografií

➤ Vytváranie a úprava súborov PDF

➤ Extrakcia textu zo snímok (funkcia OCR)

Skenovanie fotografií a dokumentov

Pomocou aplikácie My Image Garden môžete jednoducho skenovať fotografie, dokumenty a ďalšie položky.

- [Jednoduché skenovanie pomocou funkcie automatického skenovania](#)
- [Skenovanie fotografií](#)
- [Skenovanie dokumentov](#)
- [Skenovanie pomocou obľúbených nastavení](#)
- Orezanie naskenovaných snímok

»»» Poznámka

- Použitím funkcie **Spojit' (Stitch)** v zobrazení **Skenovať (Scan)** môžete naskenovať ľavú a pravú polovicu položky väčšej ako ploché predlohové sklo a skombinovať naskenované snímky znova do jednej snímky. Podrobné informácie nájdete kliknutím na tlačidlo Domov, čím sa vrátite na hornú stránku dokumentu Príručka online pre váš model, a vyhľadáním výrazu „Skenovanie položiek väčších ako ploché predlohové sklo (Spojenie obrázkov)“.
- Kliknutím na položku **Ovládač (Driver)** v zobrazení **Skenovať (Scan)** môžete spustiť program ScanGear (ovládač skenera) a skenovať s nastavením výstupnej veľkosti, korekcií snímky a ďalšími nastaveniami. Ďalšie podrobnosti nájdete kliknutím na tlačidlo Domov, čím sa vrátite na začiatok dokumentu Príručka online pre váš model, a vyhľadáte výraz „Skenovanie pomocou aplikačného softvéru (ScanGear)“.

Jednoduché skenovanie pomocou funkcie automatického skenovania

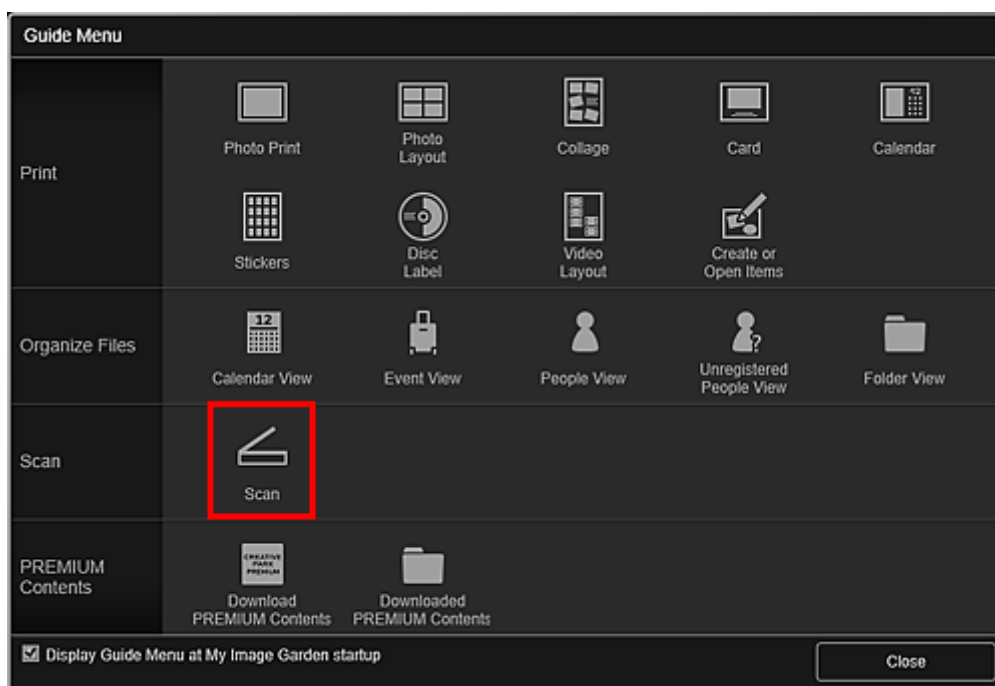
Vďaka automatickému zisťovaniu typu položky môžete jednoducho skenovať.

1. Skontrolujte, či je skener alebo tlačiareň zapnutá.
2. Umiestnite položku na predlohové sklo alebo do podávača APD (automatický podávač dokumentov) skenera alebo tlačiarne.

»»» Poznámka

- Informácie o tom, ako treba umiestniť položky nájdete kliknutím na tlačidlo Domov, čím sa vrátite na hornú stránku dokumentu Príručka online pre váš model, a vyhľadáním výrazu „Umiestnenie položiek (pri skenovaní z počítača)“.

3. [Spustíte aplikáciu My Image Garden.](#)
4. Kliknite na položku **Skenovať (Scan)** na obrazovke **Ponuka sprievodcu (Guide Menu)**.

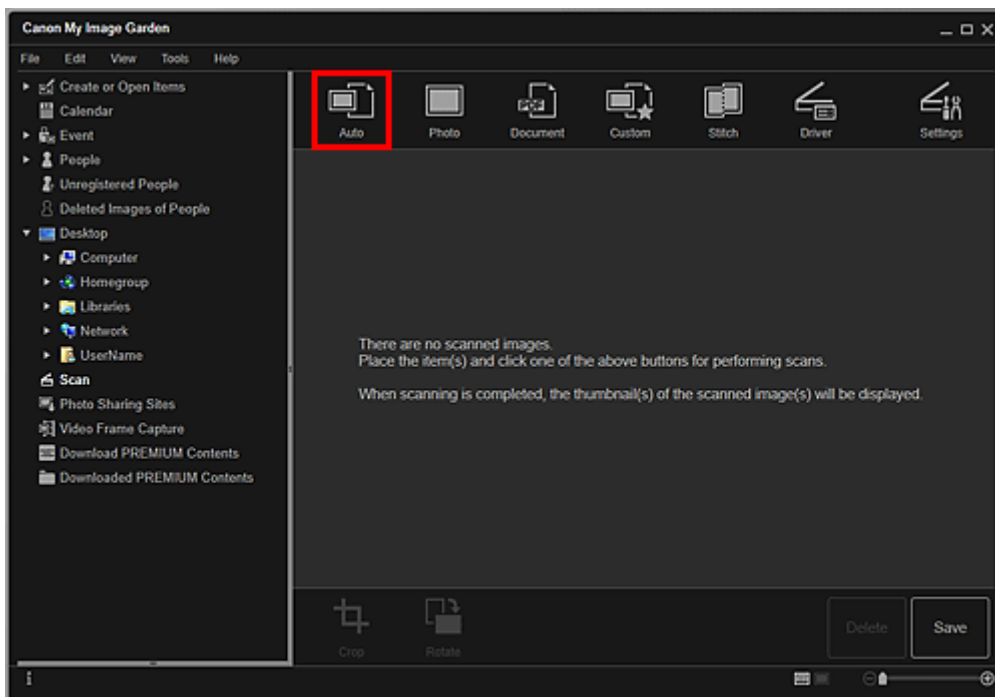


Zobrazenie sa prepne na zobrazenie **Skenovať (Scan)**.

»»» Poznámka

- Kliknutím na položku **Skenovať (Scan)** vo všeobecnej ponuke na Hlavná obrazovka sa tiež prepne zobrazenie na možnosť **Skenovať (Scan)**.

5. Kliknite na položku **Automat. (Auto)**.

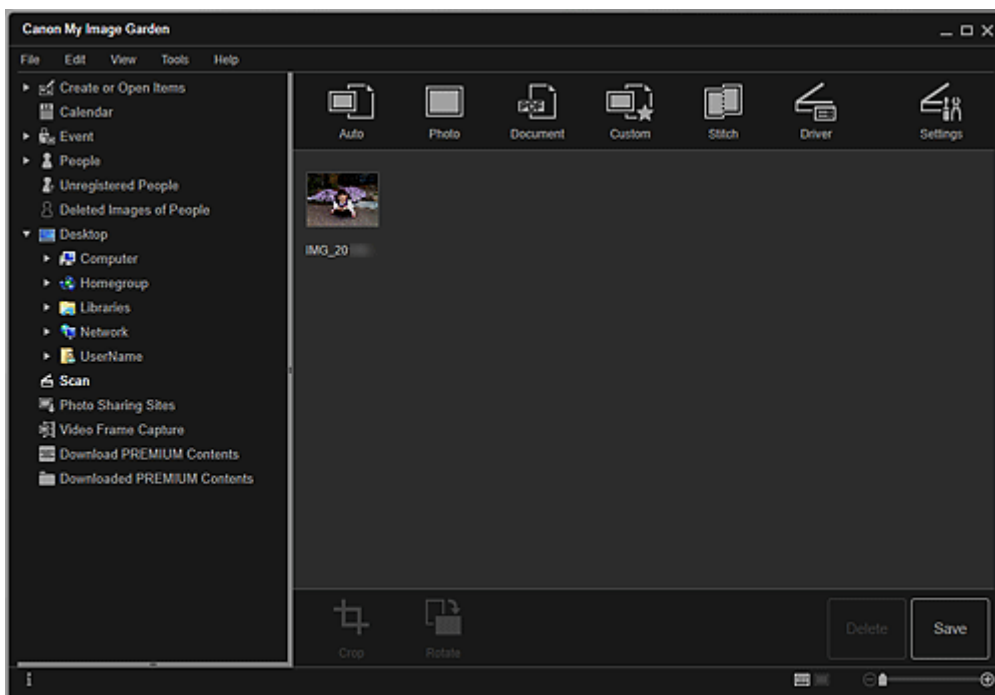


Spustí sa skenovanie.

»»» Poznámka

- Ak chcete zadať nastavenia skenovania, kliknite na tlačidlo Domov, čím sa vrátite na hornú stránku dokumentu Príručka online pre váš model, a vyhľadáním výrazu „Dialogové okno Nastavenia (Automatické skenovanie)“.
- Ak chcete skenovanie zrušiť, kliknite na tlačidlo **Zrušiť (Cancel)**.

Po dokončení skenovania sa snímka zobrazí ako miniatúra.



»»» Poznámka

- Kliknutím na tlačidlo **Otočiť (Rotate)** otočíte vybratú snímku o 90 stupňov v smere hodinových ručičiek.
- Snímky môžete orezať.
 - Orežanie naskenovaných snímok
- Kliknutím na tlačidlo **Uložiť (Save)** uložíte otočené alebo orezané naskenované snímky.
 - Dialógové okno **Uložiť** (zobrazenie **Skenovať**)
- Na karte **Rozšírené nastavenia (Advanced Settings)** dialógového okna **Predvoľby (Preferences)** zobrazeného vybratím položky **Predvoľby... (Preferences...)** v ponuke **Nástroje (Tools)** môžete nastaviť umiestnenie na ukladanie naskenovaných snímok. Podrobné informácie o postupe nastavenia nájdete na Karta **Rozšírené nastavenia**.

»»» Poznámka

- Naskenované snímky môžete aj vytlačiť. Kliknutím pravým tlačidlom myši na miniatúru a výberom položky **Tlač... (Print...)** v zobrazenej ponuke zobrazte dialógové okno nastavení tlače. Vyberte tlačiareň a papier, ktorý chcete použiť, a kliknite na tlačidlo **Tlač (Print)**.

Súvisiaca téma

- Zobrazenie **Skenovať**

Skenovanie fotografií

Môžete skenovať s nastaveniami vhodnými pre fotografie.

»»» Poznámka

- Môžete dokonca naraz naskenovať dve alebo viaceré fotografie (malé položky). Ďalšie podrobnosti nájdete kliknutím na tlačidlo Domov, čím sa vrátite na začiatok dokumentu Príručka online pre váš model, a vyhľadáte výraz „Skenovanie viacerých položiek naraz“.

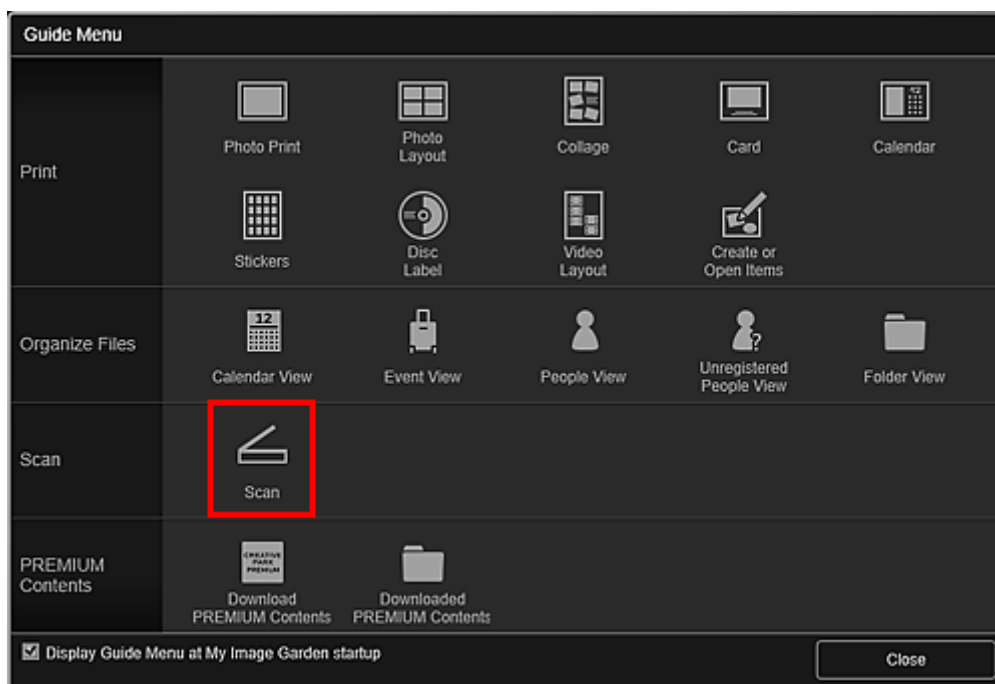
1. Umiestnite položku na predlohové sklo.

»»» Poznámka

- Informácie o tom, ako treba umiestniť položky nájdete kliknutím na tlačidlo Domov, čím sa vrátite na hornú stránku dokumentu Príručka online pre váš model, a vyhľadaním výrazu „Umiestnenie položiek (pri skenovaní z počítača)“.

2. [Spustíte aplikáciu My Image Garden.](#)

3. Kliknite na položku **Skenovať (Scan)** na obrazovke **Ponuka sprievodcu (Guide Menu)**.

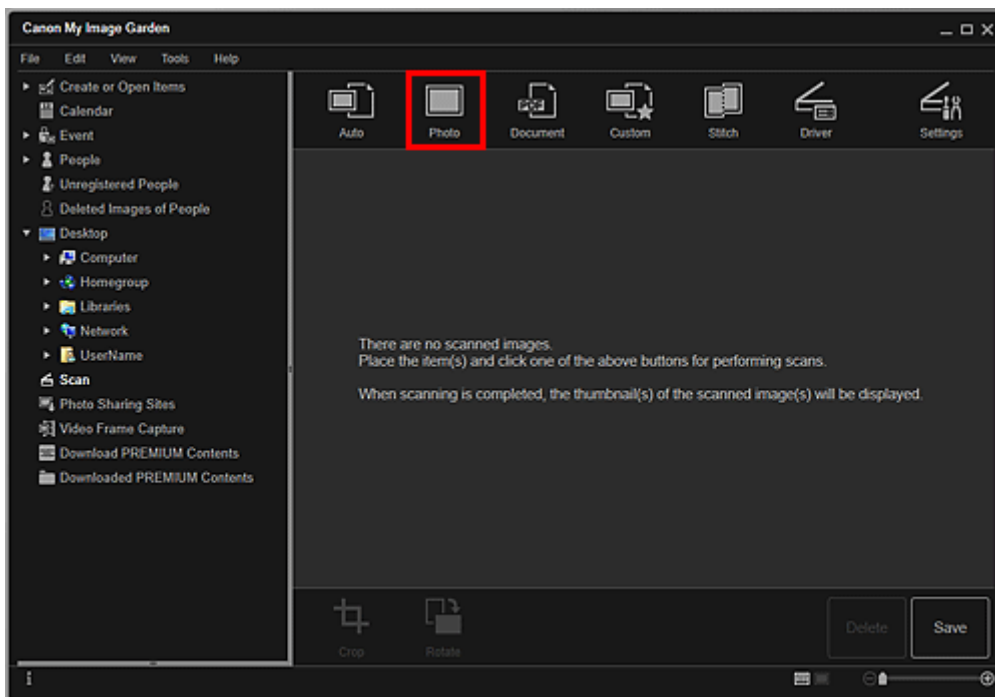


Zobrazenie sa prepne na zobrazenie **Skenovať (Scan)**.

»»» Poznámka

- Kliknutím na položku **Skenovať (Scan)** vo všeobecnej ponuke na Hlavná obrazovka sa tiež prepne zobrazenie na možnosť **Skenovať (Scan)**.

4. Kliknite na položku **Fotografie (Photo)**.

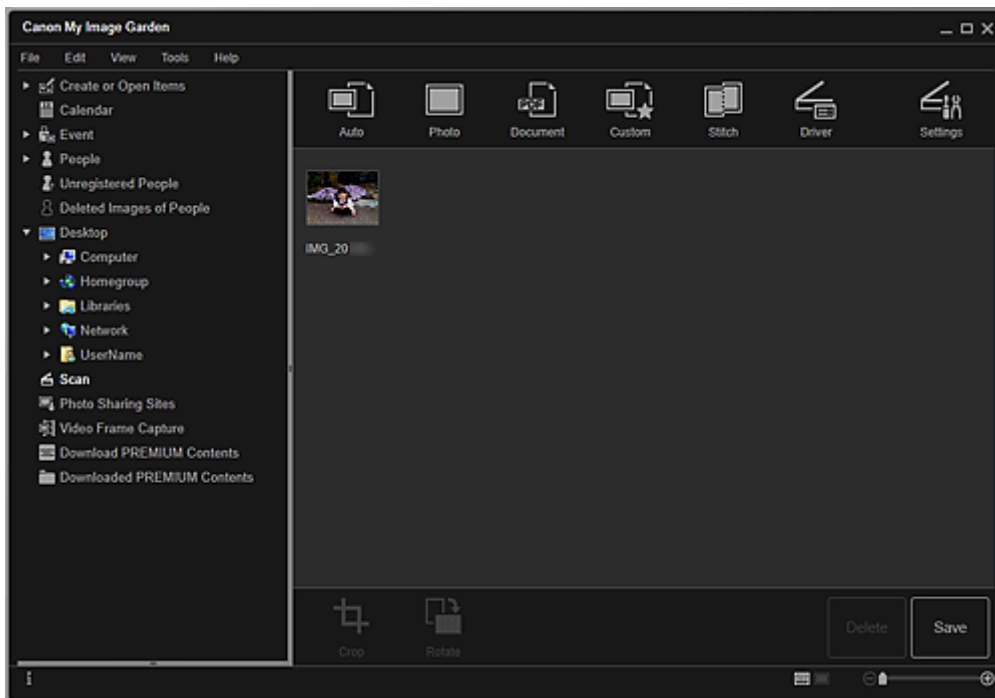


Spustí sa skenovanie.

»»» Poznámka

- Ak chcete skenovanie zrušiť, kliknite na tlačidlo **Zrušiť (Cancel)**.

Po dokončení skenovania sa snímka zobrazí ako miniatúra.



»»» Poznámka

- Kliknutím na tlačidlo **Otočiť (Rotate)** otočíte vybranú snímku o 90 stupňov v smere hodinových ručičiek.
- Snímky môžete orezať.

■ Orezanie naskenovaných snímok

- Kliknutím na tlačidlo **Uložiť (Save)** uložíte otočené alebo orezané naskenované snímky.

■ Dialógové okno **Uložiť** (zobrazenie **Skenovať**)

- Na karte **Rozšírené nastavenia (Advanced Settings)** dialógového okna **Predvoľby (Preferences)** zobrazeného vybratím položky **Predvoľby... (Preferences...)** v ponuke **Nástroje (Tools)** môžete nastaviť umiestnenie na ukladanie naskenovaných snímok. Podrobné informácie o postupe nastavenia nájdete na Karta **Rozšírené nastavenia**.

»» Poznámka

- Naskenované snímky môžete aj vytlačiť. Kliknutím pravým tlačidlom myši na miniatúru a výberom položky **Tlač... (Print...)** v zobrazenej ponuke zobrazte dialógové okno nastavení tlače. Vyberte tlačiareň a papier, ktorý chcete použiť, a kliknite na tlačidlo **Tlač (Print)**.

Súvisiaca téma

- Zobrazenie **Skenovať**

Skenovanie dokumentov

Môžete skenovať s nastaveniami vhodnými pre dokumenty.

»»» Poznámka

- Môžete dokonca naraz naskenovať dve alebo viaceré malé položky. Ďalšie podrobnosti nájdete kliknutím na tlačidlo Domov, čím sa vrátite na začiatok dokumentu Príručka online pre váš model, a vyhladáte výraz „Skenovanie viacerých položiek naraz“.

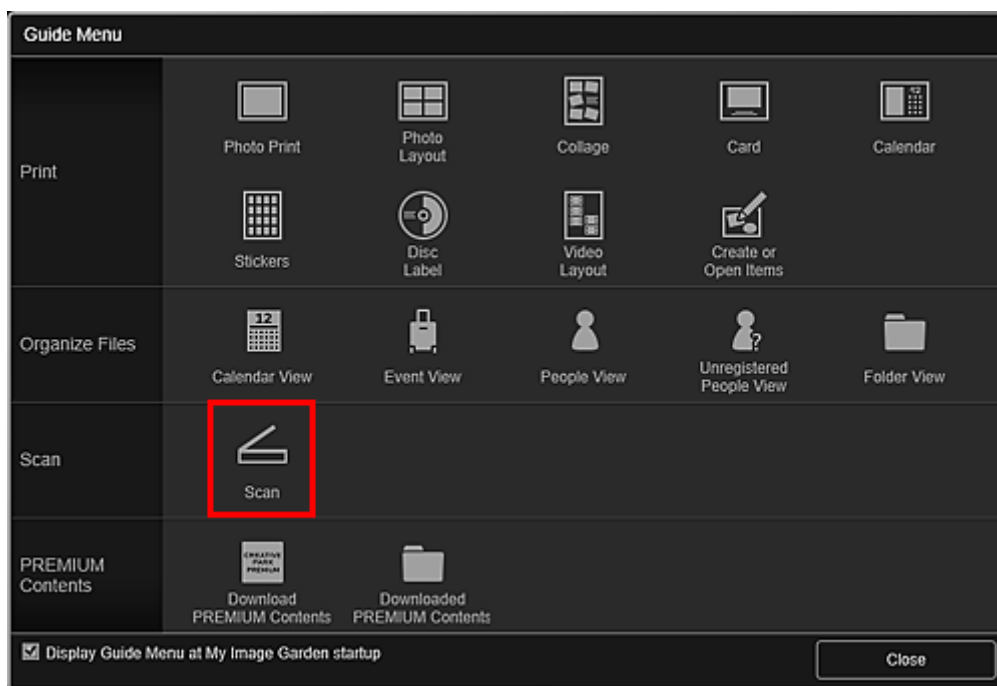
1. Umiestnite položku na predlohové sklo alebo do podávača APD (automatický podávač dokumentov).

»»» Poznámka

- Informácie o tom, ako treba umiestniť položky nájdete kliknutím na tlačidlo Domov, čím sa vrátite na hornú stránku dokumentu Príručka online pre váš model, a vyhľadáním výrazu „Umiestnenie položiek (pri skenovaní z počítača)“.

2. [Spustíte aplikáciu My Image Garden.](#)

3. Kliknite na položku **Skenovať (Scan)** na obrazovke **Ponuka sprievodcu (Guide Menu)**.

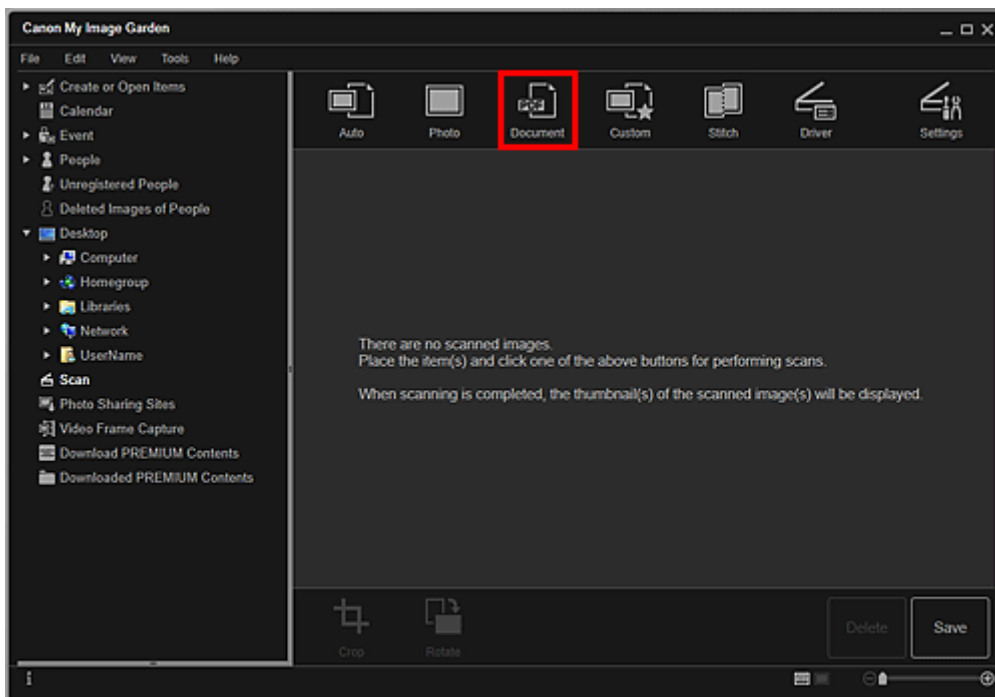


Zobrazenie sa prepne na zobrazenie **Skenovať (Scan)**.

»»» Poznámka

- Kliknutím na položku **Skenovať (Scan)** vo všeobecnej ponuke na Hlavná obrazovka sa tiež prepne zobrazenie na možnosť **Skenovať (Scan)**.

4. Kliknite na položku **Dokument (Document)**.

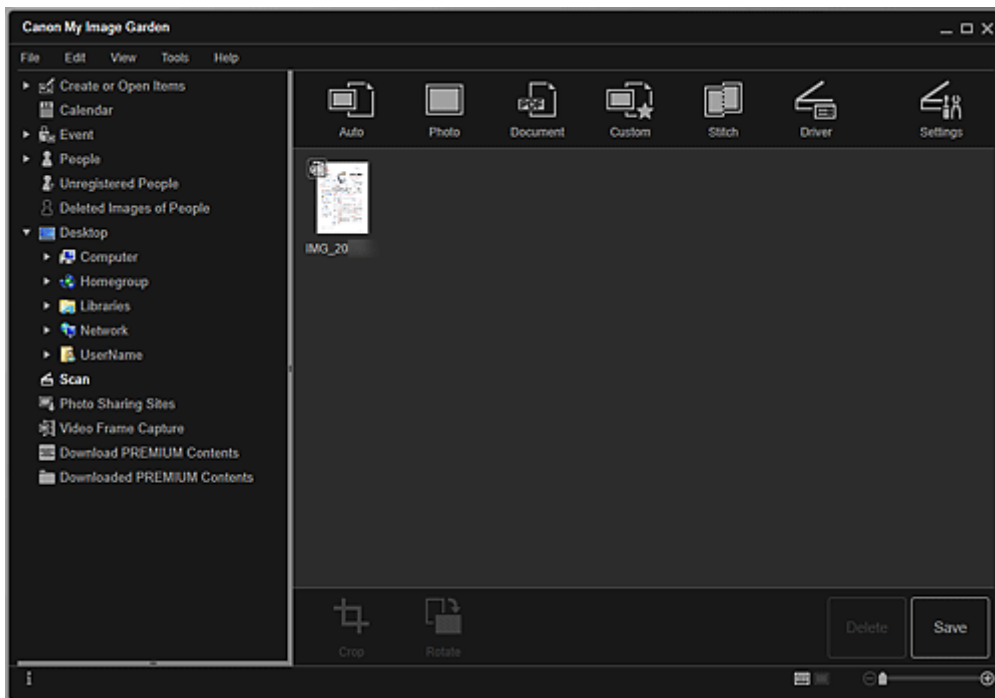


Spustí sa skenovanie.

»»» Poznámka

- Ak chcete skenovanie zrušiť, kliknite na tlačidlo **Zrušiť (Cancel)**.

Po dokončení skenovania sa snímka zobrazí ako miniatúra.



»»» Poznámka

- Naskenované snímky uložíte kliknutím na tlačidlo **Uložiť (Save)**.

■ Dialógové okno **Uložiť** (zobrazenie **Skenovať**)

- Na karte **Rozšírené nastavenia (Advanced Settings)** dialógového okna **Predvoľby (Preferences)** zobrazeného vybratím položky **Predvoľby... (Preferences...)** v ponuke **Nástroje (Tools)** môžete nastaviť umiestnenie na ukladanie naskenovaných snímok. Podrobné informácie o postupe nastavenia nájdete na Karta **Rozšírené nastavenia**.

»»» Poznámka

- Naskenované snímky môžete aj vytlačiť. Kliknutím pravým tlačidlom myši na miniatúru a výberom položky **Tlač... (Print...)** v zobrazenej ponuke zobrazíte dialógové okno nastavení tlače. Vyberte tlačiareň a papier, ktorý chcete použiť, a kliknite na tlačidlo **Tlač (Print)**.

Súvisiaca téma

- Zobrazenie **Skenovať**

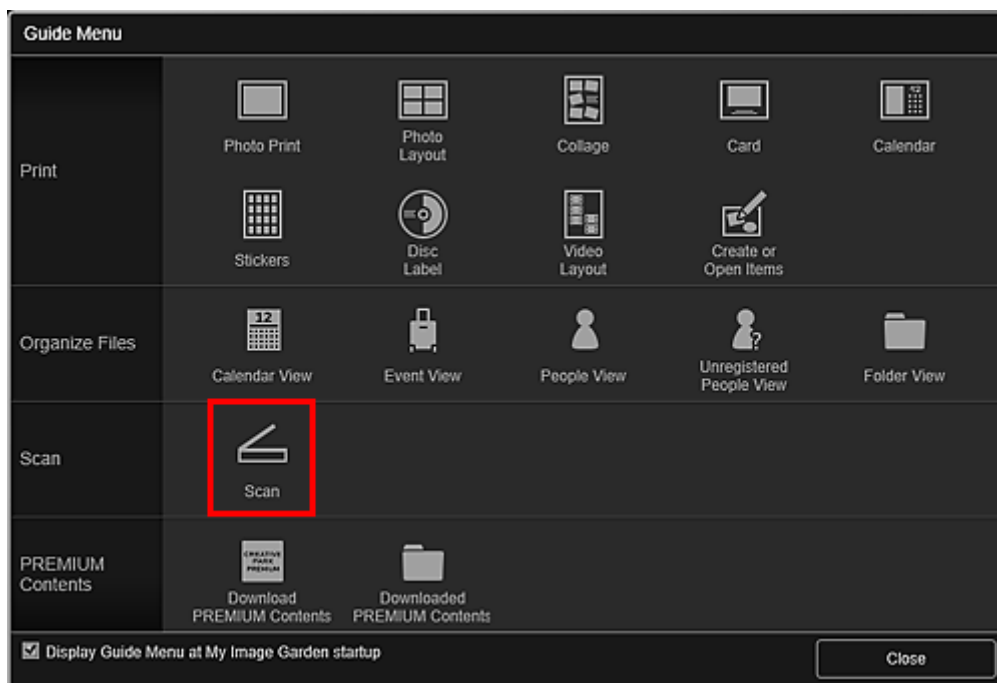
Skenovanie pomocou obľúbených nastavení

Môžete skenovať pomocou obľúbených často používaných nastavení, ktoré ste uložili predtým.

»»» Poznámka

- Svoje obľúbené nastavenia môžete uložiť v dialógovom okne zobrazenom kliknutím na položku **Nastavenia (Settings)**. Ďalšie podrobnosti nájdete kliknutím na tlačidlo Domov, čím sa vrátite na začiatok dokumentu Príručka online pre váš model, a vyhľadáním výrazu „Dialógové okno Nastavenia (Vlastné skenovanie)“.

1. Umiestnite položku na predlohové sklo alebo do podávača APD (automatický podávač dokumentov).
2. [Spustite aplikáciu My Image Garden.](#)
3. Kliknite na položku **Skenovať (Scan)** na obrazovke **Ponuka sprievodcu (Guide Menu)**.

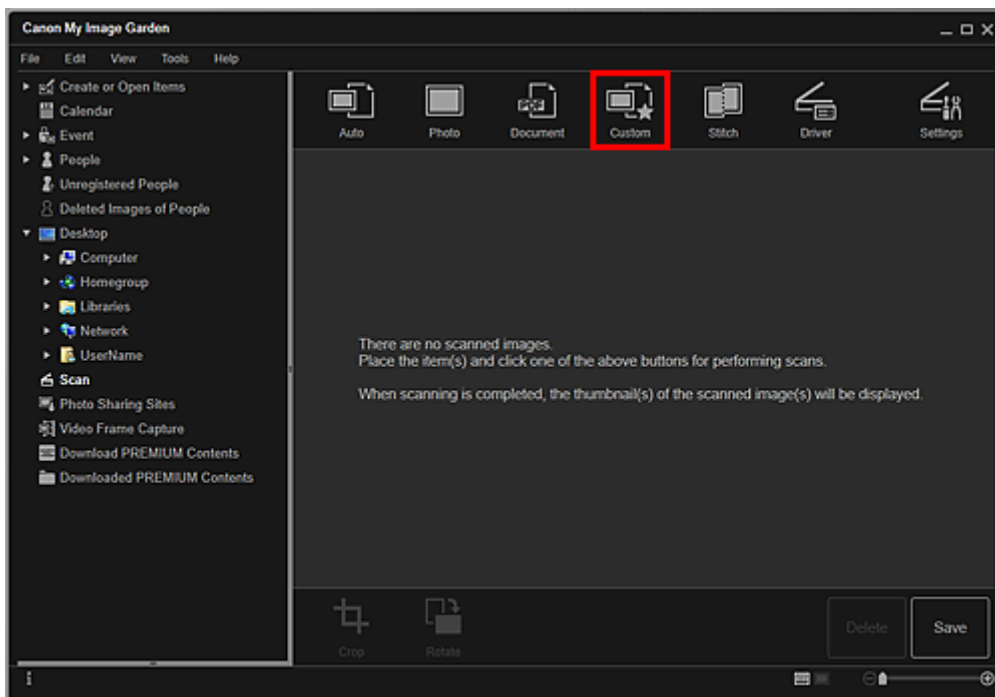


Zobrazenie sa prepne na zobrazenie **Skenovať (Scan)**.

»»» Poznámka

- Kliknutím na položku **Skenovať (Scan)** vo všeobecnej ponuke na Hlavná obrazovka sa tiež prepne zobrazenie na možnosť **Skenovať (Scan)**.

4. Kliknite na položku **Vlastné (Custom)**.

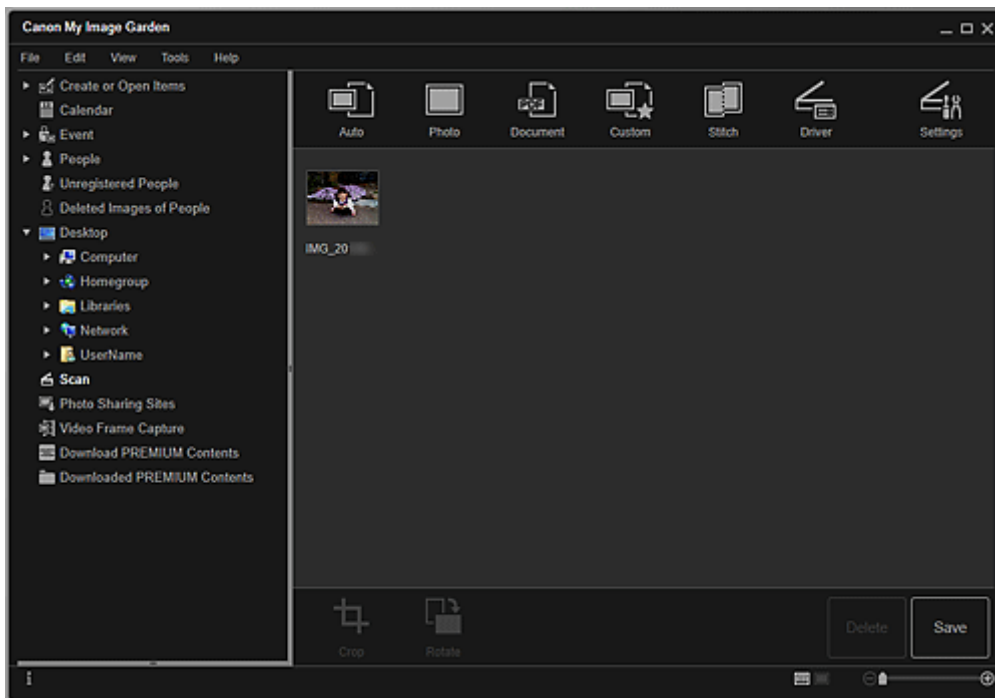


Spustí sa skenovanie.

»»» Poznámka

- Ak chcete skenovanie zrušiť, kliknite na tlačidlo **Zrušiť (Cancel)**.

Po dokončení skenovania sa snímka zobrazí ako miniatúra.



»»» Poznámka

- Kliknutím na tlačidlo **Otočiť (Rotate)** otočíte vybranú snímku o 90 stupňov v smere hodinových ručičiek.
- Snímky môžete orezať.

■ Orezanie naskenovaných snímok

- Kliknutím na tlačidlo **Uložiť (Save)** uložíte otočené alebo orezané naskenované snímky.

■ Dialógové okno **Uložiť** (zobrazenie **Skenovať**)

- Na karte **Rozšírené nastavenia (Advanced Settings)** dialógového okna **Predvoľby (Preferences)** zobrazeného vybratím položky **Predvoľby... (Preferences...)** v ponuke **Nástroje (Tools)** môžete nastaviť umiestnenie na ukladanie naskenovaných snímok. Podrobné informácie o postupe nastavenia nájdete na Karta **Rozšírené nastavenia**.

»» Poznámka

- Naskenované snímky môžete aj vytlačiť. Kliknutím pravým tlačidlom myši na miniatúru a výberom položky **Tlač... (Print...)** v zobrazenej ponuke zobrazíte dialógové okno nastavení tlače. Vyberte tlačiareň a papier, ktorý chcete použiť, a kliknite na tlačidlo **Tlač (Print)**.

Súvisiaca téma

- Zobrazenie **Skenovať**

Korekcia a zdokonalenie fotografií

Umožňuje odstrániť efekt červených očí alebo upraviť jas a kontrast snímok.

V oblasti úprav na obrazovke úprav položiek, zobrazenia **Kalendár (Calendar)** nastaveného na možnosť **Deň (Day View)**, rozšíreného zobrazenia **Udalosť (Event)**, rozšíreného zobrazenia **Ľudia (People)**, zobrazenia **Neregistrovaní ľudia (Unregistered People)** alebo zobrazenia priečinka vyberte jednu alebo viacero snímok a kliknutím na tlačidlo **Korekcia a zdokonalenie (Correct/Enhance)** v dolnej časti obrazovky zobrazte okno **Korekcia/zdokonalenie snímok (Correct/Enhance Images)**. V okne **Korekcia/zdokonalenie snímok (Correct/Enhance Images)** môžete vykonávať nasledujúce korekcie a zdokonalenia.

»»» Dôležité

- Táto funkcia nie je dostupná, ak je vybraný súbor vo formáte PDF.
- V závislosti od veľkosti vybratej snímky korekcia alebo zdokonalenie nemusí byť možné pre nedostatok pamäte.

Autom. oprava fotografií

Na základe analýzy nasnímanej scény môžete pre fotografie automaticky použiť vhodné korekcie.

- Použitie funkcie Automatická oprava fotografií



Korekcia červených očí

Umožňuje odstrániť efekt červených očí spôsobený bleskom fotoaparátu.

- Použitie funkcie Korekcia červených očí



Zosvetlenie tváří

Môžete zjasniť tmavé tváre spôsobené jasným pozadím.

- Použitie funkcie Zosvetlenie tváří



Zostrenie tváří

Umožňuje zaostriť neostřé tváře.

- Použitie funkcie Zostrenie tváří



Digit. vyhladenie tváří

Umožňuje zdokonaľiť pleť redukciou škvŕn a vrások.

- Použitie funkcie Digitálne vyhladenie tváří



Odstránenie škvŕn

Umožňuje odstrániť materské znamienka.

- Použitie funkcie Odstránenie škvŕn



Úprava snímok

Umožňuje upraviť jas a kontrast, zaostriť celú snímku a vykonávať ďalšie úpravy.

Môžete tiež rozmazať obrysy objektov alebo odstrániť podkladovú farbu.

■ Úprava snímok



Orezanie

Umožňuje vybrať oblasť snímky, ktorá sa má zachovať. Zvyšná časť sa odstráni.

■ [Orezanie fotografií](#)

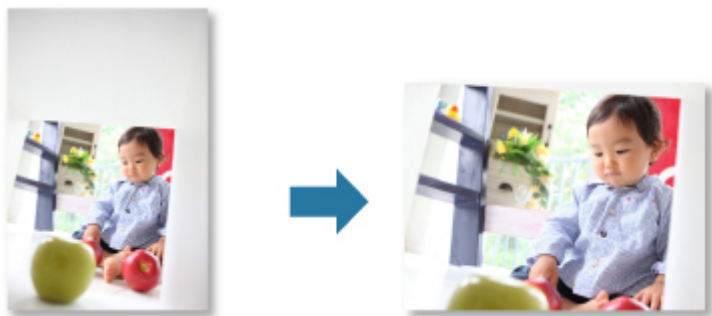


Súvisiaca téma

■ Okno **Korekcia/zdokonalenie snímok**

Orezanie fotografií

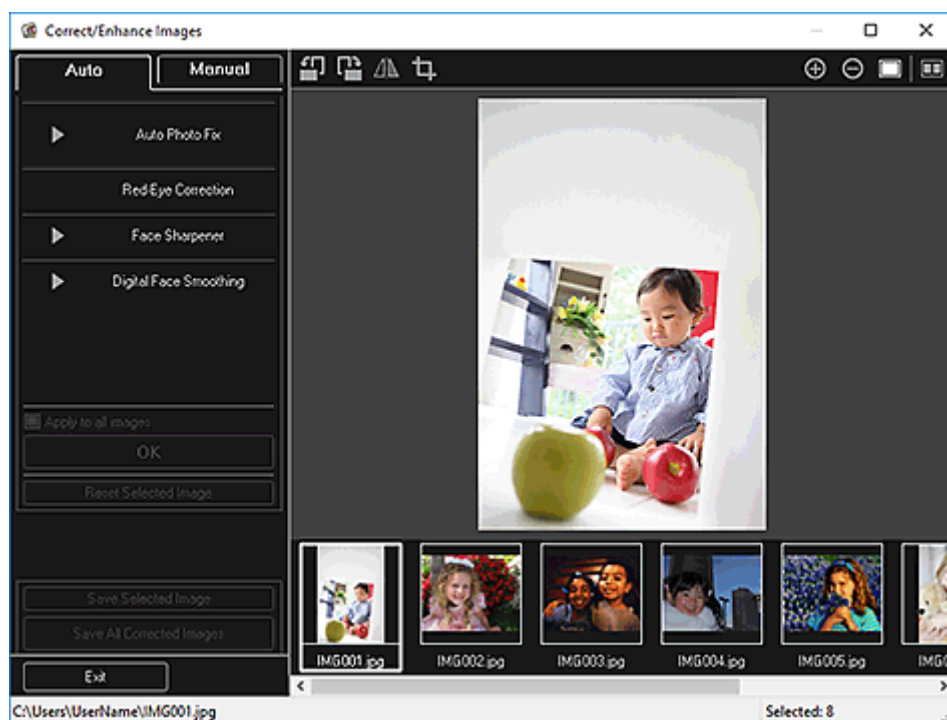
Orezanie je operácia, pri ktorej na snímke vyberiete oblasť, ktorú chcete zachovať. Zvyšná časť sa odstráni.



»»» Dôležité

- Táto funkcia nemusí byť dostupná pri používaní PRÉMIOVÉHO obsahu.
- Snímky nemožno orezávať počas úpravy položiek.

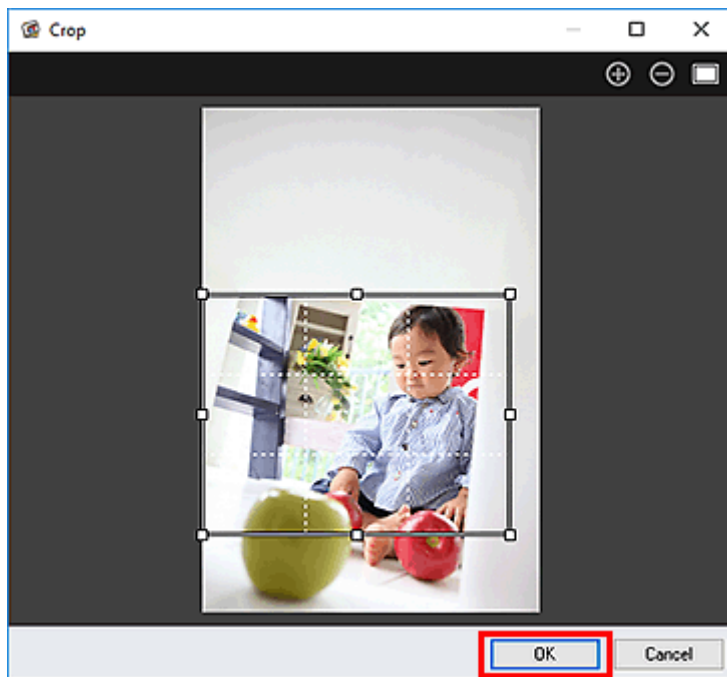
1. [Vyberte snímky](#), ktoré chcete orezať.
2. Kliknite na položku **Korekcia a zdokonalenie (Correct/Enhance)** v dolnej časti obrazovky. Zobrazí sa okno **Korekcia/zdokonalenie snímok (Correct/Enhance Images)**.



3. Kliknite na položku  (Orezať).

Zobrazí sa okno **Orezanie (Crop)**.

4. Presunutím bielych štvorčiek na snímke určíte oblasť, ktorá sa má orezať, a potom kliknite na tlačidlo **OK**.



»»» Poznámka

- Kliknutím na tlačidlo **Obnoviť vybratú snímku (Reset Selected Image)** v okne **Korekcia/zdokonalenie snímok (Correct/Enhance Images)** vrátite všetky zdokonalenia späť.

Súvisiaca téma

- Okno **Orezanie**

Vytváranie a úprava súborov PDF

Zo snímok uložených v počítači môžete vytvoriť súbory PDF. Vo vytvorených súboroch PDF môžete tiež pridávať alebo odstraňovať strany a meniť ich poradie.

»»» Dôležité

- V súbore PDF môžete naraz vytvoriť alebo upraviť až 99 strán.
- Podporované sú iba súbory PDF vytvorené v aplikácii My Image Garden alebo IJ Scan Utility. Súbory PDF, ktoré boli vytvorené alebo upravené v iných aplikáciách, nie sú podporované.

»»» Poznámka

- Vybrať možno len nasledujúce formáty súborov: PDF, JPEG, TIFF a PNG.
- Ak vyberiete súbor PDF chránený heslom, budete musieť zadať heslo.
 - Otváranie a úprava súborov PDF chránených heslom

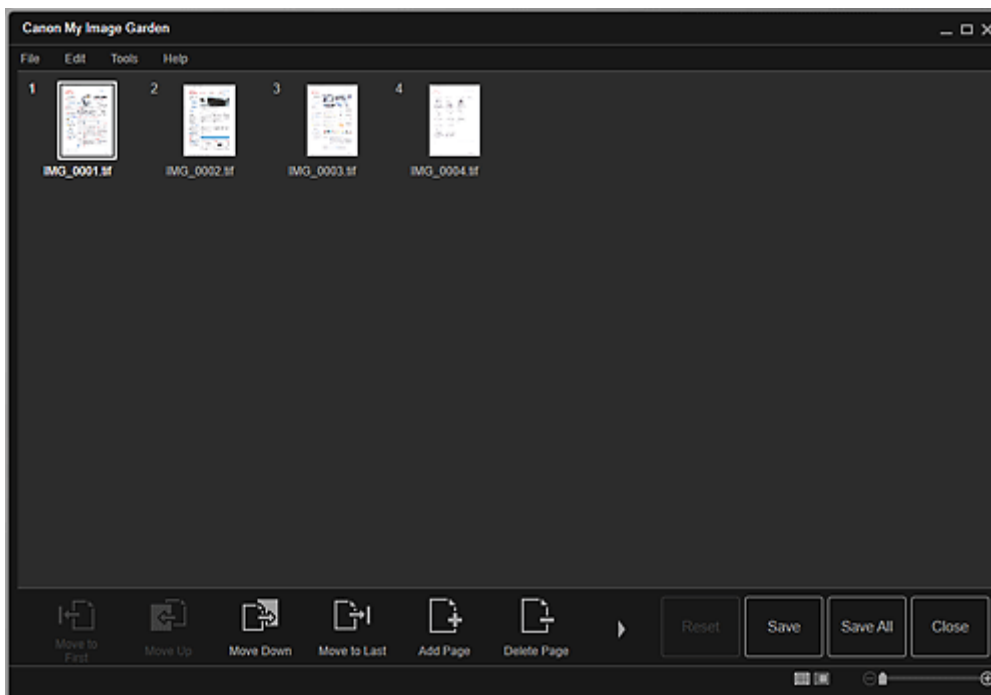
1. [Vyberte snímky, z ktorých chcete vytvoriť súbory PDF, alebo vyberte súbory PDF, ktoré chcete upraviť.](#)

»»» Dôležité

- Nemôžete používať snímky s počtom pixlov 10501 alebo vyšším v zvislom ani vo vodorovnom smere.

2. Kliknite na položku **Vytvť./uprt'. súbor PDF (Create/Edit PDF File)** v dolnej časti obrazovky.

Zobrazenie sa prepne na zobrazenie **Vytvť./uprt'. súbor PDF (Create/Edit PDF File)**.



3. Podľa potreby pridajte alebo odstráňte strany.

Pridanie existujúcich snímok alebo súborov PDF:

Kliknite na položku **Pridať stranu (Add Page)** v dolnej časti obrazovky. Po zobrazení dialógového okna **Otvoriť (Open)** vyberte snímky alebo súbory PDF, ktoré chcete pridať, a kliknite na tlačidlo **Otvoriť (Open)**.

Odstránenie strán:

Vyberte snímky a kliknite na položku **Odstrániť stranu (Delete Page)** v dolnej časti obrazovky.

4. Podľa potreby zmeňte poradie strán.

Poradie strán môžete zmeniť kliknutím na stranu a použitím tlačidla **Presunúť na začiatok (Move to First)**, **Presunúť nahor (Move Up)**, **Presunúť nadol (Move Down)** alebo **Presunúť na koniec (Move to Last)** v ľavej dolnej časti obrazovky.

Poradie strán môžete zmeniť aj presunutím strany na požadované miesto.

5. Kliknite na položku **Uložiť (Save)** alebo na položku **Ulož. vš. (Save All)**.

Pri ukladaní iba vybratej strany alebo strán:

Kliknutím na tlačidlo **Uložiť (Save)** zobrazte dialógové okno **Uložiť (Save)**.

Pri ukladaní všetkých strán:

Kliknutím na tlačidlo **Ulož. vš. (Save All)** zobrazte dialógové okno **Uložiť (Save)**.

6. Zadajte nastavenia uloženia.

- Dialógové okno **Uložiť** (zobrazenie **Vytvť./uprť. súbor PDF**)

»»» Dôležité

- Ak upravíte súbor PDF chránený heslom, heslá sa odstránia. Heslá môžete znova nastaviť v dialógovom okne **Uložiť (Save)**.


- Nastavenie hesiel pre súbory PDF

7. Kliknite na tlačidlo **Uložiť (Save)**.

Súbory PDF sa uložia a znova sa otvorí zobrazenie **Vytvť./uprť. súbor PDF (Create/Edit PDF File)**.

8. Kliknite na tlačidlo **Zavrieť (Close)**.

Zobrazenie **Vytvť./uprť. súbor PDF (Create/Edit PDF File)** sa zatvorí.

V ľavej hornej časti miniatúr uložených súborov PDF sa zobrazí značka  (PDF).

Súvisiaca téma

- Zobrazenie **Vytvť./uprť. súbor PDF**

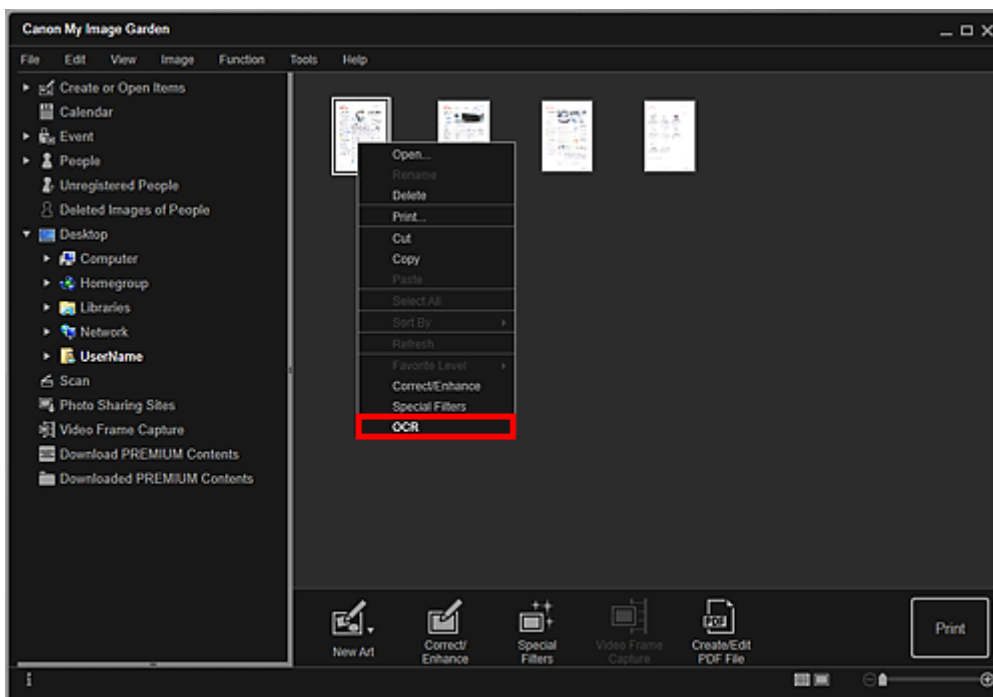
Extrakcia textu zo snímok (funkcia OCR)

Naskenujte text v snímkach a zobrazte ho v programe Poznámkový blok (súčasť systému Windows).

»»» Dôležité

- Súbory PDF nemožno skontrolovať na text.
- Konverzia textu nemusí byť možná v závislosti od veľkosti vybratej snímky.

1. [Zobrazte snímku](#), ktorú chcete skontrolovať na text.
2. Kliknite pravým tlačidlom myši na snímku, ktorú chcete skontrolovať na text, a v zobrazenej ponuke kliknite na položku **OCR**.



Spustí sa program Poznámkový blok (súčasť systému Windows) a zobrazí sa text, ktorý možno upravovať.

»»» Poznámka

- Do programu Poznámkový blok (súčasť systému Windows) možno extrahovať iba text napísaný v jazykoch, ktoré možno vybrať na karte **Rozšírené nastavenia (Advanced Settings)** dialógového okna **Predvoľby (Preferences)**. Kliknite na položku **Nastavenia... (Settings...)** na karte **Rozšírené nastavenia** a zadajte jazyk skenovaného dokumentu. Ak skenujete viacero dokumentov, môžete extrahovaný text zhromaždiť do jedného súboru.
- Text zobrazený v programe Poznámkový blok (súčasť systému Windows) slúži len ako pomôcka. Text na obrázku nasledujúcich typov dokumentov sa nemusí správne rozpoznať.
 - dokumenty obsahujúce text s veľkosťou písma mimo rozsahu 8 až 40 bodov (pri rozlíšení 300 dpi),
 - zošikmené dokumenty,
 - dokumenty umiestnené obrátene alebo dokumenty s textom s nesprávnou orientáciou (pootočené znaky),

- dokumenty obsahujúce špeciálne písma, efekty, kurzívu alebo rukou písaný text,
- dokumenty s úzkym riadkovaním,
- dokumenty s farebným pozadím textu,
- dokumenty obsahujúce viaceré jazyky.

Riešenie problémov

Ako možno zmeniť nastavenia aplikácie My Image Garden?

Nastavenia aplikácie My Image Garden možno zmeniť v dialógovom okne **Predvoľby**.

Snímky sa nezobrazujú

Bezprostredne po inštalácii sa vykonáva analýza snímok. Snímky sa preto nemusia zobrazit' v zobrazení **Kalendár (Calendar)** alebo **Neregistrovaní ľudia (Unregistered People)**, kým sa analýza snímok nedokončí.

»» Poznámka

- Počas analýzy snímky sa v časti **Neregistrovaní ľudia (Unregistered People)** v globálnej ponuke na ľavej strane obrazovky zobrazí hlásenie **Identifikujú sa ľudia (Identifying people)**.

Ak chcete zobrazit' snímky v zobrazení **Kalendár (Calendar)**, **Neregistrovaní ľudia (Unregistered People)** alebo **Ľudia (People)**, prípadne ak chcete používať funkciu odporúčaní pre položky, v priečinkoch, v ktorých sú snímky uložené, musí prebehnúť analýza snímok. Na karte **Nastavenia analýzy snímok** dialógového okna **Predvoľby (Preferences)** skontrolujte, či priečinky, v ktorých sú snímky uložené, podliehajú analýze snímok.

Analýza snímok (identifikácia tváří) zlyháva

Upravte mieru identifikácie tváří a ďalšie nastavenia na karte **Nastavenia analýzy snímok** v dialógovom okne **Predvoľby (Preferences)**.

Nedá sa správne skenovať

Ďalšie podrobnosti nájdete kliknutím na tlačidlo Domov, čím sa vrátite na začiatok dokumentu Príručka online pre váš model, a vyhľadáte výraz „Problémy pri skenovaní“.

PRÉMIOVÝ obsah sa nedá používať

Podrobné informácie nájdete v časti „PRÉMIOVÝ obsah sa nedá používať“.