

Windows 8



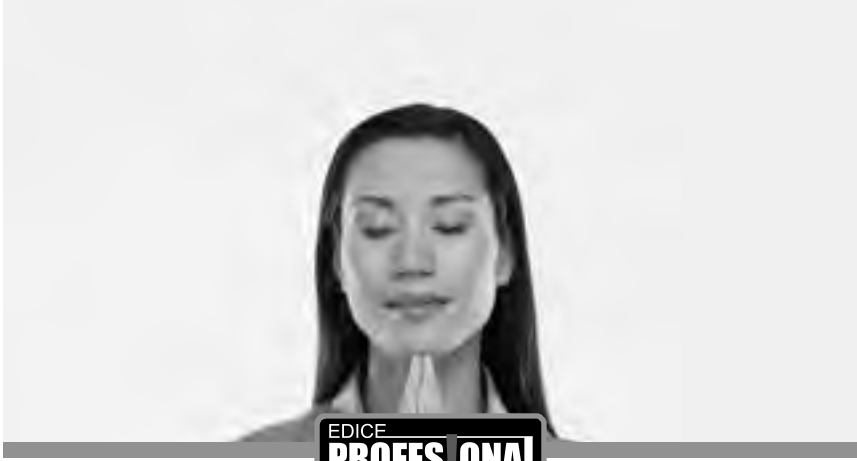
kompletní příručka

Mojmír Král, Petr Slavík

EDICE
PROFESIONAL

 **GRADA**[®]

- Snadné používání operačního systému i pro začínající uživatele
- Správa operačního systému pro pokročilé uživatele
- Ochrana počítače pomocí operačního systému
- Využití operačního systému v běžné praxi i pro zábavu
- Organizace složek a souborů
- Zapojení počítače do sítě



EDICE
PROFES ONAL



Windows 8



kompletní příručka

**Mojmír Král
Petr Slavík**

Upozornění pro čtenáře a uživatele této knihy

Všechna práva vyhrazena. Žádná část této tištěné či elektronické knihy nesmí být reprodukována a šířena v papírové, elektronické či jiné podobě bez předchozího písemného souhlasu nakladatele. Neoprávněné užití této knihy bude **trestně stíháno**.

Windows 8

kompletní průvodce

Mojmír Král

Spoluautor: Petr Slavík

Vydala Grada Publishing, a.s.
U Průhonu 22, Praha 7
jako svou 5108. publikaci

Odpovědný redaktor Petr Somogyi
Sazba Petr Somogyi
Počet stran 368
První vydání, Praha 2013

© Grada Publishing, a.s., 2013

V knize použité názvy programových produktů, firem apod. mohou být ochrannými známkami nebo registrovanými ochrannými známkami příslušných vlastníků.

Vytiskly Tiskárny Havlíčkův Brod, a. s.

ISBN 978-80-247-4340-0 (tištěná verze)
ISBN 978-80-247-8434-2 (elektronická verze ve formátu PDF)
ISBN 978-80-247-8435-9 (elektronická verze ve formátu EPUB)

1.

Úvod	13
-------------------	----

Seznámení se systémem

1.1 Přihlášení do systému	17
1.2 Rozhraní systému	18
1.2.1 Rozhraní Úvodní obrazovka a aplikace	18
1.2.2 Šém	21
1.2.3 Pracovní plocha	22
1.3 Pozadí plochy	23
1.3.1 Témata pozadí plochy	23
1.3.2 Vlastní pozadí plochy	24
1.3.3 Ikony na ploše	25
1.4 Spořič obrazovky	27
1.5 Barvy oken	28
1.6 Zvuky Windows	29
1.7 Hlavní panel	29
1.8 Oznamovací oblast	30
1.8.1 Nastavení klávesnice	30
1.8.2 Nastavení času	32
1.9 Úsporná nastavení monitoru	33
1.10 Vyhledávání v systému	35
1.11 Náповěda	35
1.12 Novinky a změny oproti předchozí verzi	37
1.13 Vypnutí systému	39
1.13.1 Vypnutí systému v zobrazení Úvodní obrazovka	39
1.13.2 Tlačítko Vypnout	40

2.

Práce s daty

2.1 Ukládání dat	41
2.2 Průzkumník	42
2.2.1 Vlastnosti složky/souboru	43
2.2.2 Konfigurace Průzkumníka	45
2.2.3 Označování složek/souborů	48
2.2.4 Tvorba složek	50
2.2.5 Přejmenování složek/souborů	53
2.2.6 Kopírování/přesouvání složek nebo souborů	53

3.

2.2.7	Odstraňování složek/souborů	56
2.2.8	Zástupce objektu	57
2.3	Koš	57
2.3.1	Soubory a složky v Koši	57
2.3.2	Nastavení Koše	59
2.4	Komprimace	59
2.5	Vypalování souborů	60
2.5.1	Možnosti vypalování	60
2.5.2	Vypalování běžných souborů	62
2.5.3	Vypalování ISO souborů	63
2.6	Zálohování a obnova dat	64
2.6.1	Zálohování dat	64
2.6.2	Plánování zálohování	66
2.6.3	Obnova dat	67
2.6.4	Práce se zálohou	69

Uživatelské účty

3.1	Účet Microsoft	72
3.1.1	Účet Microsoft a Ovládací panely	73
3.1.2	Účet Microsoft a instalace Windows 8	74
3.1.3	Ověření e-mailové adresy	75
3.2	Řízení uživatelských účtů	75
3.3	Správa účtů	76
3.3.1	Uživatelské účty a zobrazení Úvodní obrazovka	76
3.3.2	Obrázek účtu	77
3.3.3	Uživatelské účty a Ovládací panely	77
3.3.4	Přepínání mezi uživatelskými účty	83
3.4	Uvítací a přihlašovací obrazovka	84
3.5	Rozšířená správa účtů	88
3.5.1	Okno Uživatelské účty	88
3.5.2	Okno Místní uživatelé a skupiny	92
3.5.3	Účet Guest	95
3.6	Skupiny uživatelů	98
3.7	Hesla	99
3.7.1	Správné heslo	99
3.7.2	Volby nastavení hesla	99
3.7.3	Zásady hesla	100
3.7.4	Obnova zapomenutého hesla	102

4.

Správa systému

4.1	Diagnostika systému	106
4.1.1	Informace o výkonu	106
4.1.2	Informace o systému	110
4.1.3	Ovladače	112
4.1.4	Rozhraní DirectX	113

4.2	Služby	113
4.3	Obnovení systému	115
	4.3.1 Nastavení Obnovení systému	115
	4.3.2 Vytvoření bodu obnovení	116
	4.3.3 Obnovení předchozího stavu	117
4.4	Konfigurace spuštění	119
	4.4.1 Vlastnosti systému a okno Spuštění a obnovení	119
	4.4.2 Konfigurace systému a karta Spuštění počítače	120
4.5	Nastavení pracovního prostředí	122
	4.5.1 Hlavní panel	123
	4.5.2 Oznamovací oblast	124
	4.5.3 Další nastavení pracovní plochy a Hlavního panelu	125
	4.5.4 „Zamykací“ obrazovka	127
	4.5.5 Windows Store	128
4.6	Počítač	128
	4.6.1 Karta Název počítače	128
	4.6.2 Karta Hardware	129
	4.6.3 Karta Upřesnit	130
	4.6.4 Karta Ochrana systému	131
	4.6.5 Karta Vzdálený přístup	131
4.7	Místní nastavení	131
	4.7.1 Datum a čas	131
	4.7.2 Jazyky	134
	4.7.3 Místní nastavení	135
4.8	Konfigurace systému	136
	4.8.1 Karta Obecné	136
	4.8.2 Karta Spuštění počítače	137
	4.8.3 Karta Služby	137
	4.8.4 Karta Po spuštění	138
	4.8.5 Karta Nástroje	138
4.9	Správce zařízení	138
4.10	Správce úloh	141
	4.10.1 Karta Procesy	141
	4.10.2 Karta Výkon	143
	4.10.3 Karta Po spuštění	144
	4.10.4 Karta Podrobnosti	144
	4.10.5 Karta Historie aplikací	145
	4.10.6 Karta Služby	145
	4.10.7 Karta Uživatelé	145
	4.10.8 Sledování prostředků	146
4.11	Správa počítače	149
	4.11.1 Plánování úloh	152
	4.11.2 Prohlížeč událostí	153
	4.11.3 Sledování výkonu	157

4.12 Zásady skupiny	160
4.12.1 Zásady diskových kvót	162
4.12.2 Zásady obnovení systému	164
4.12.3 Programy po spuštění systému	164
4.12.4 Řízení uživatelských účtů	165
4.13 Kompatibilita aplikací	167
4.14 Úsporné režimy	168

5.

Správa disků

5.1 Diskové jednotky v počítači	178
5.1.1 Průzkumník	178
5.1.2 Konzola Počítač	178
5.2 Vyčištění disku	179
5.3 Kontrola chyb na disku	182
5.4 Defragmentace	182
5.4.1 Průzkumník	182
5.4.2 Počítač	183
5.4.3 Příkazy	184
5.5 Odkládací (stránkovací) soubor	185
5.6 Správa disků	186
5.6.1 Tvorba oddílů a práce s nimi	188
5.6.2 Formátování jednotek	191
5.6.3 Další příkazy jednotky	193
5.6.4 ReadyBoost	194
5.7 Diskové kvóty	194
5.7.1 Povolení diskových kvót	195
5.7.2 Zobrazení diskových kvót	196
5.8 Oddíl GPT	196

6.

Tisk

6.1 Připojení a provozování tiskárny	201
6.2 Nastavení tiskárny	204
6.3 Správa tisku	208

7.

Ovládací panely

7.1 Systém a zabezpečení	212
7.1.1 Centrum akcí	213
7.1.2 Windows Firewall	215
7.1.3 Systém	215
7.1.4 Aktualizace systému	215
7.1.5 Možnosti napájení	219
7.1.6 Historie souborů	219
7.1.7 Nástroj BitLocker Drive Encryption	220

8.

7.1.8	Prostory úložišť	220
7.1.9	Nástroje pro správu	222
7.2	Sít' a Internet	223
7.2.1	Okno Možnosti Internetu, karta Obecné	225
7.2.2	Okno Možnosti Internetu, karta Zabezpečení	226
7.2.3	Okno Možnosti Internetu, karta Soukromí	229
7.2.4	Okno Možnosti Internetu, karta Upřesnit	232
7.2.5	Okno Možnosti Internetu, karta Programy	233
7.3	Hardware a zvuky	235
7.3.1	Zvuk	236
7.3.2	Zobrazení	238
7.3.3	Windows Mobility Center	240
7.3.4	Nastavení pozice	240
7.4	Programy	241
7.4.1	Programy a funkce	241
7.4.2	Výchozí programy	243
7.4.3	Správa programů	245
7.5	Uživatelské účty a zabezpečení rodiny	247
7.6	Vzhled a přizpůsobení	247
7.6.1	Centrum usnadnění přístupu	249
7.6.2	Písma	251
7.7	Hodiny, jazyk a země či oblast	252
7.8	Usnadnění přístupu	253
7.9	Další technická zařízení	253

Počítač v síti

8.1	Úvod do sítě a protokolu TCP/IP	257
8.1.1	Protokol TCP/IP	258
8.1.2	IP adresa	258
8.1.3	DNS (Domain Name System)	259
8.1.4	DHCP (Dynamic Host Configuration Protocol)	259
8.2	Nastavení sítě ve Windows 8	259
8.2.1	Název počítače a název pracovní skupiny	259
8.2.2	Síťová karta	261
8.2.3	Nastavení síťových karet	263
8.2.4	Připojení k síti, typy umístění	265
8.2.5	Připojení k bezdrátové síti Wi-Fi	267
8.2.6	Diagnostika sítě (příkaz ping)	269
8.2.7	Diagnostika sítě (příkazy tracert, pathping)	269
8.2.8	Tok dat v síti	270
8.2.9	Připojení k domácí síti (homegroup)	273
8.3	Základní práce v síti	275
8.3.1	Sdílení složek	275
8.3.2	Přehled sdílených složek	278

8.3.3	Sdílené dokumenty	278
8.3.4	Připojení k datům umístěným v síti	278
8.3.5	Připojení síťové jednotky	279
8.3.6	Příkaz net	280
8.3.7	Připojení ke vzdálené ploše	280

9.

Zabezpečení systému

9.1	Rodičovská kontrola	285
9.2	Firewall	287
9.2.1	Firewall obecně	287
9.2.2	Firewall ve Windows 8	288
9.2.3	Povolení přístupu ke vzdálené ploše	292
9.3	Možnosti zabezpečení a sdílení souborů	293
9.3.1	Sdílení a zjišťování sítí	294
9.3.2	Zásady skupiny	294
9.3.3	Řízení přístupu k souborům	296
9.3.4	Přístupová práva	297
9.3.5	Správa počítače	298
9.4	SmartScreen	300
9.5	Šifrování	301
9.6	Šifrování BitLocker	302
9.7	Windows Defender	306

10.

Další práce se systémem

10.1	Knihovny	309
10.2	Fotky	312
10.3	Videa a hudba	313
10.4	Mapy	313
10.5	Počasí	316
10.6	Další aplikace	316
10.7	SkyDrive	318
10.8	Store	319
10.9	Handy Shortcuts	321
10.10	Start 8	321

11.

Příkazový řádek

11.1	Příkazový řádek	325
11.1.1	Spuštění, ukončení a nastavení Příkazového řádku	325
11.1.2	Nápověda	328
11.2	Přehled vybraných příkazů	328
11.2.1	Základní úkony na příkazovém řádku	328
11.2.2	Práce se soubory	330
11.2.3	Uživatelské účty	331
11.2.4	Informace o systému	332

11.2.5	Procesy a služby	332
11.2.6	Práce s disky	333
11.2.7	Sít	334
11.2.8	Procesy a služby	337
11.2.9	Otevřené porty	337

12.

Registry

12.1	Export/import registru	343
12.2	Složení registrů	343
12.3	Příklady úprav	344
12.3.1	Název uživatele (vlastníka systému) a název organizace	344
12.3.2	Odinstalování programu	345
12.3.3	Vypnutí systémového zvuku	345
12.3.4	Ikony v zobrazovací liště	345
12.3.5	Počet řádků v zobrazení Úvodní obrazovka / Start	345
12.3.6	Lepší využití paměti	346

13.

Klávesové zkratky

13.1	Klávesové zkratky pro běžné práce	347
13.2	Klávesové zkratky pro program Průzkumník	348

14.

Instalace a obnovení systému

14.1	Srovnání edic	349
14.2	Instalace z DVD	351
14.3	Další možnosti instalace	358
14.3.1	Upgrade z Windows 7	358
14.3.2	Instalace z USB flash disku	358
14.4	Zálohování a obnovení systému	360
14.4.1	Bitová kopie disku	360
14.4.2	Disk pro opravu systému	361
14.4.3	Přenos Windows	363
14.5	Windows RT	365

Závěr	366
--------------------	-----

Literatura	366
-------------------------	-----

Rejstřík	367
-----------------------	-----

Úvod

Vážení čtenáři, v rámci dlouhodobé spolupráce s nakladatelstvím Grada Publishing jsem uvítal nabídku k napsání této knihy. Již dlouhou dobu působím jako lektor počítačových kurzů (mezi něž patří i ty, které učí uživatele pracovat s operačním systémem Windows), a i proto doufám a věřím, že kniha, kterou držíte ve svých rukou, se pro vás stane užitečným pomocníkem při vnikání do tajů práce se systémem Windows 8.

Kromě toho jsem ke tvorbě této knihy přizval i Ing. Petra Slavika, který se zabývá správcovstvím počítačů a počítačových sítí, a z tohoto titulu má bohaté zkušenosti i s operačním systémem Windows 8.

Operační systém je základní programové vybavení počítače a obsahuje, jak již jistě víte, kompleť mnoha různých, často vzájemně provázaných programů, jejichž cílem je zprovoznit počítač a umožnit jeho používání i dalšími programy. Kromě toho operační systém nabízí mnoho nástrojů pro nastavení a správu počítače.

Operační systém Windows je systém s grafickým uživatelským prostředím (GUI, **Graphical User Interface**; přesto v sobě obsahuje i Příkazový řádek (**Command Prompt**)), který může používat více uživatelů (pod svými uživatelskými jmény a hesly) a který je multitaskingový (současně může běžet více úloh).

Firma Microsoft Corporation se tedy nás, uživatele osobních počítačů, rozhodla oblažít další (nejnovější) verzí operačního systému, a to verzí **Windows 8**. Zahrnuje v sobě přednosti předchozí verze (Windows 7) spolu s dalšími vylepšeními a novinkami.

Jednotlivé kapitoly

Kniha je členěna do jednotlivých kapitol, jejichž hlavním zaměřením je práce s novým operačním systémem Windows 8.

Některé z těchto kapitol (či jejich části) jsou spíše vhodné pro začínajícího či běžného uživatele, jiné kapitoly jsou zase vhodnější pro pokročilé uživatele či správce počítačů. Vzhledem k výše uvedenému se může stát, že některé pasáže knihy popisují činnosti, které vás nezajímají, můžete je tedy klidně vynechat.

A nyní stručný přehled jednotlivých kapitol:

Seznámení se systémem je vlastně první kapitolou této knihy. Uživatel se v ní dozví, jak se vůbec přihlásit do systému (pod tímto zjednodušeným označením bude nadále myšlen operační systém Windows 8), co uvidí, když se do systému přihlásí – čeká ho totiž nové uživatelské rozhraní **Úvodní obrazovka / Start**, dále se dozví o možnostech nastavení pozadí (již klasické) pracovního plochy a spojiče. Kromě jiných záležitostí se zde ještě seznámíte s Hlavním panelem, Oznamovací oblastí i s dalšími záležitostmi. Neméně důležitou součástí této kapitoly je i část věnovaná vyhledávání v systému a práci s nápovědou.

Další důležitá kapitola má název **Práce s daty**. Jelikož základním nástrojem pro organizaci dat je ve Windows již dlouhodobě Průzkumník, bude mu věnována velká pozornost právě v této kapitole. Vytváření složek, jejich organizace, ukládání souborů a další práce s nimi, včetně odstraňování, a s tím související práce s dalším nástrojem pojmenovaným Koš, to vše (a mnohé další – jako třeba vypalování dat na disky DVD) jsou informace a dovednosti, které vám v této kapitole budou vysvětleny.

Zejména pro správce počítačů bude významná kapitola **Uživatelské účty**. Přístup do systému (jako základní bezpečnostní opatření) je totiž zabezpečen uživatelským jménem a heslem. A možnostmi nastavení těchto dvou základních bezpečnostních nástrojů se zabývá podstatná část této kapitoly.

Velice obsáhlá je kapitola **Správa systému**. Jak možná už z jejího názvu vyplývá, není primárně určena pro začátečníky, ale pro uživatele s pokročilejšími znalostmi, (zejména) pro správce systému. Získání informací o systému, pojistka ve formě bodů obnovení, nastavení spouštění i další

možnosti nastavení pracovní plochy – to je jen velmi malý výčet z nabídky informací, které na vás čekají v této kapitole.

Také kapitola **Správa disků** je určena spíše pro správce, ale potřebné záležitosti v ní naleznou i běžní uživatelé. Obou skupin se budou týkat témata jako vyčištění, kontrola a defragmentace disku, spíše pro správce je určen popis vytváření jednotek, formátování, práce s kvótami.

Tisk je kapitola určená všem skupinám uživatelů a dozvíte se v ní, jak zapojit i zprovoznit tiskárnu, na konkrétním příkladu také uvidíte, jak ji nastavit.

Ovládací panely jsou v operačním systému Windows dlouhodobě čímsi jako „centrálou“ všeho možného nastavení a zprovoznění počítače. Jistě, mnohé nástroje se prolínají a jednu a tu-též činnost lze uskutečnit různými způsoby, ale pomocí Ovládacích panelů i začínající uživatel objeví do té doby skrytá „tajemství“ nastavení systému podle svých požadavků (a ke svému po-těšení). Kromě jiného je zde k dispozici sekce věnovaná softwaru – tedy instalaci a případnému odinstalování různých programů.

Velice důležitou kapitolou (a v posledních letech stále důležitější) je kapitola s názvem **Počítač v síti**. Ano, pojednává o tom, jak počítač zapojit do místní sítě (a také do celosvětové sítě internet), čtenáři zde naleznou i informace o tom, jaké základní práce lze v síti provádět, nejenom správci si pak mohou číst i o možnostech zabezpečení. Specifickou variantou používání počítače představuje i správa na dálku (tzv. Vzdálená plocha), tedy možnost, kdy správce sice sedí u svého počítače, ale pracuje s počítačem místně vzdáleným. Možnosti testování sítě pomocí příkazového řádku již patří spíše do náplně práce zkušenějších uživatelů.

Kapitola **Zabezpečení systému** je zaměřena na velice důležitou oblast – ochranu počítače pomocí operačního systému Windows. I zde se možnosti používání a nastavení nástrojů zabezpečení počítače prolínají s jinými kapitolami, ale kontrola (ne)zvedených dítek je jistě potřebná (pro jejich dobro, že ano...), ochrana před všemožnými průniky zvenčí pomocí brány Firewall je dokonce nezbytná, i další části této kapitoly (kupř. šifrování) využijí šikovní uživatelé jistě ku svému prospěchu. Windows 8 nabízí i antivirový program a v této kapitole se s ním rovněž seznámíte.

Zato kapitola **Další práce se systémem** může být považována za oddechovou – ale nemusí tomu tak být. Programy, o kterých zde bude řeč, většinou využívá každý uživatel běžně, bývá s nimi (a s jejich nastavením i ovládáním) dostatečně obeznámen, navíc tvůrci systému tyto programy vytvořili v duchu „uživatelské příjemnosti“ – a přitom i užitečnosti, takže při používání těchto programů se máte na co těšit. Se složkami zvanými Knihovny se uživatelé setkávají již od předchozí verze systému Windows, přesto si myslíme, že seznámení s jejich využitím (nehledě na jejich provázanost s určitými možnostmi v nastavení účtu) je plně na místě. Kromě toho zde čtenáři naleznou vysvětlení některých novinek operačního systému Windows 8, jako jsou zejména aplikace Store a SkyDrive.

Kapitola **Příkazový řádek** se zabývá základními příkazy v tomto textovém uživatelském rozhraní. Je přednostně určena pro pokročilé uživatele a správce počítačů, nicméně některé jednodušší nástroje (např. příklad ping pro kontrolu sítě) mohou vyzkoušet i méně zkušení uživatelé.

Registry jsou kapitolou určenou jen pro pokročilé uživatele – jakékoliv neodborné zásahy do registrů končí zpravidla nefunkčností některé z částí systému či systému jako celku, takže zde bych čtenáře požádal o maximální opatrnost a minimální míru experimentování.

Klávesové zkratky je název kapitoly, který by také mohl znít „Kombinace kláves“ či „Klávesové kombinace“ – kapitola je věnována základnímu seznámení s často využívaným způsobem ovlá-dání programů pomocí tzv. klávesových zkratk, což je způsob, který podstatně zrychluje práci. Kapitola **Instalace a obnovení systému** je věnována instalaci, zálohování a také obnovení operačního systému. Pokud si budete instalovat Windows 8 sami, touto kapitolou byste měli začít.

Čeština a angličtina

V knize naleznete (kromě jiného) i popisy dialogových oken, jednotlivé nabídky, příkazy apod. Jelikož program můžete používat nejenom v českém, ale i v originálním anglickém jazykovém prostředí, uvádíme vždy u jednotlivých popisů jak české, tak i anglické znění. Přestože by se některým čtenářům mohlo zdát, že se tímto kniha stává poněkud méně přehlednou, věříme, že si na tuto formu zvyknete a naopak oceníte, že nyní práci s programem zvládnete bez problémů i v jeho originálním provedení.

Ovládání počítače

Ještě dovětek k používaným pojmům týkajícím se ovládání počítače:

Pokud používáme tlačítko myši bez bližšího určení, myslíme tím vždy **levé tlačítko** myši; v případě, že chceme, abyste nějakou akci provedli **pravým tlačítkem** myši, vždy to výslovně v textu zmiňujeme.

Pojem **klepnout** znamená jedno krátké, jemné stisknutí tlačítka myši; pojmem **poklepat** potom myslíme dvakrát rychle stisknout tlačítko na myši, pojmem **táhnout** pak vyjadřujeme stav, kdy myšička najedete na určité místo, stisknete a držíte příslušné tlačítko a za stálého držení tlačítka myšička se posune na jiné, konečné místo. Tam potom tlačítko myši uvolníte.

Při používání tzv. klávesových kombinací potom postupujete tak, že první uvedené klávesy držíte a tu poslední stisknete – tedy např. kombinace kláves SHIFT+CTRL+N znamená, že stisknete a držíte klávesy SHIFT a CTRL a teprve poté stisknete klávesu N.

Přání a poděkování

Doufáme, že vám kniha přinese potřebné informace a že bude dostatečným a užitečným pomocníkem při používání operačního systému Windows 8, který vám nepochybně pomůže při práci s počítačem.

Chtěl bych poděkovat především své mamince, která mne nesmírně podporuje; bez její pomoci bych tuto knihu nikdy nenapsal. Poděkování zaslouží i Mgr. Radek Havelka za poskytnutí prostředků (učeben a počítačů) firmy ICTPro, na nichž jsou Windows 8 nasazena. A poděkování patří také těm pracovníkům nakladatelství Grada Publishing, kteří se na přípravě a vydání knihy nějakým způsobem podíleli.

Brno, 30. listopadu 2012

Ing. Mojmír Král

1.

Seznámení se systémem

Windows 8 jsou novou verzí operačního systému s grafickým uživatelským prostředím – jako operační systém jsou tedy programem či spíše souborem programů, které musí být nainstalovány na každém počítači, aby byl vůbec možný jeho provoz.

Grafické uživatelské prostředí (jak už se stalo dávným zvykem) zase umožňuje ovládání programů pomocí myši či pomocí dotykové klávesnice a je mnohem uživatelsky příjemnější než ovládání pomocí příkazového řádku (byť ten Windows 8 obsahují také).



Odpovídající informace o problematice příkazového řádku naleznete ve stejnojmenné kapitole Příkazový řádek dále v této knize.

Windows 8 v mnohém vycházejí z předchozí verze Windows 7, byť uživatele znalého právě předchozích verzí na první pohled zaujme přepracované prostředí s výchozím rozhraním, oficiálně označované jako **Úvodní obrazovka**¹ či také **Start** (je ale pravděpodobně, že se bude používat i název **Metro** – přesněji: takto se označují ony ploché dlaždice na výchozí ploše). Ovšem předchozí rozhraní zvané **Pracovní plocha (Desktop)** můžete používat také. Další novinky pak budete objevovat postupně.

1.1 Přihlášení do systému

Po spuštění počítače se musíte nejprve do systému Windows 8 přihlásit pod svým uživatelským jménem a heslem – záleží na nastavení systému.



Zmíněnou problematikou se více zabývá kapitola Uživatelské účty dále v této knize.

Podle nastavení operačního systému se může po spuštění počítače objevit startovací obrazovka – stisknete na klávesnici tlačítko **START** čili klávesu **WIN** (příp. **Esc**, nebo je zapotřebí klepnout na startovací obrazovku myší) a objevíte název uživatelského účtu s prostorem pro zadání hesla. Zadejte tedy heslo a klepněte na tlačítko charakterizované šipkou doprava, či prostě zmáčkněte klávesu **ENTER**.

¹ Oficiálním českým pojmenováním je skutečně **Úvodní obrazovka**, nicméně už je dostatečně zažito i pojmenování **Start**, příp. **Metro**, proto budeme v dalším textu obvykle používat obě dvě varianty, tedy **Úvodní obrazovka** či **Start** (příp. i **Metro** – to zejména pro úplnost). Za tento „zmatek“ se omlouváme.

1.2 Rozhraní systému

Výchozím rozhraním je **Úvodní obrazovka** (je to vlastně celoobrazovková nabídka **Start**), které je v systému Windows úplnou novinkou. Kombinuje v sobě možnosti rychlého hledání, rychlého spuštění součástí systému, a také sdružuje aplikace, které jsou v systému nebo které do systému přidáte (nahrazuje tak v jistém smyslu nabídku **Start** známou z minulých verzí Windows).

Rozhraní **Úvodní obrazovka / Start** bude možné ovládat i dotykově, ale také pomocí klávesnice a myši, a je snadno vyvolatelné klávesou **WINDOWS** (také **WINKEY**).



Pro použití na tabletech je určen systém Windows RT – více viz kapitola Instalace systému (viz dále).

Základní vzhled rozhraní **Úvodní obrazovka / Start** vidíte na obrázku 1.1 (označeno písmenem a). Pokud ovšem klepnete pravým tlačítkem myši na plochu, rozbalí se spodní panel, který v pravém spodním rohu obsahuje tlačítko **Všechny aplikace (All apps)**. Klepnutím na toto tlačítko se potom vzhled obrazovky změní (viz obrázek 1.1, písmeno b) a dlaždice znázorňující programy jsou podstatně menší.



Obrázek 1.1: Rozhraní Úvodní obrazovka / Start; základní vzhled a vzhled Aplikace

1.2.1 Rozhraní Úvodní obrazovka a aplikace

Jednotlivé aplikační programy jsou vidět přímo na ploše rozhraní **Úvodní obrazovka / Start** (viz obrázek 1.1), základní změna (oproti minulým verzím systému Windows) spočívá také v tom, že aplikace se vlastně neukončují, nýbrž jenom „uspí“ na pozadí a lze ji kdykoliv obnovit.

V rozhraní **Úvodní obrazovka / Start** vidíte ty programy, které v sobě obsahuje systém Windows 8 či které jste do počítače doinstalovali.

Zobrazovat všechny aplikace můžete pomocí posuvných šipek v pravém či levém dolním rohu obrazovky (a také pomocí tažného jezce ve spodní liště). K dispozici je i tlačítko v pravém dolním rohu – klepnutím na toto tlačítko je okno s aplikacemi minimalizováno; opětovné klepnutí na prázdné ploše zobrazí ikony aplikací zase v normální velikosti. Oddálení přehledu aplikací lze rovněž realizovat pomocí kolečka myši – ovšem držte při tom stisknutou klávesu **CTRL**.

Jednotlivé programy jsou sdruženy do skupin – ty vidíte nejlépe právě při oddálení. Skupiny programů můžete i pojmenovat: klepněte na skupinu pravým tlačítkem myši a ve spodní části okna potom klepněte i na příkaz **Jméno skupiny (Name group)**. Potom stačí jen napsat název skupiny a potvrdit ho klepnutím na tlačítko **Jméno (Name)**.

Při oddáleném zobrazení programů je také k dispozici (opět po klepnutí pravým tlačítkem myši) tlačítko **Všechny aplikace** (*All apps*), které zobrazuje všechny aplikace.

Pokud při „plném“ zobrazení aplikací rozhraní **Úvodní obrazovka / Start** klepnete na ikonu některého z programů pravým tlačítkem myši, dostanete ve spodní části obrazovky k dispozici nabídky s příkazy:

Odepnout z Úvodní obrazovky (*Unpin from Start*) – odstraní zástupce programu z rozhraní **Úvodní obrazovka** (které je tady označováno i jako **Start**).

Připnout na Hlavní panel (*Pin to taskbar*) – umístí zástupce programu na Hlavní panel.

Odinstalovat (*Uninstall*) – otevírá okno **Programy a vychytávky** (*Programs and Features*) s nabídkou na odinstalaci programu.

Otevřít v novém okně (*Open new window*) – spouští program v novém okně.

Spustit jako administrátor (*Run as administrator*) – spouští program s právy administrátora.

Otevřít umístění souboru (*Open file location*) – otevírá okno se zástupcem programu pro spuštění tohoto programu.

Všechny aplikace (*All apps*) – zobrazuje všechny programy.

Jednou z ikon rozhraní **Úvodní obrazovka / Start** je také ikona **Plocha** (*Desktop*), kterou otevíráte klasické zobrazení pracovní plochy známé z předchozích verzí. Tutéž ikonu naleznete i v levém spodním/horním rohu obrazovky (stačí najet myší).

Pořadí ikon jednotlivých aplikací v zobrazení **Úvodní obrazovka / Start** je možné měnit pouhým přetažením myši – přidanou aplikaci prostě přetáhnete na požadované místo.

Pokud myší najedete na pravý okraj obrazovky rozhraní **Úvodní obrazovka / Start**, objeví se pruh s nástroji zvaný také **Šém** (stejně jako když najedete myší na tlačítko v pravém spodním rohu). K dispozici potom máte:

Hledat (*Search*) – okno pro hledání aplikací, souborů atp.

Sdílet (*Share*) – možnost nastavení sdílení programů.

Start (*Start*) – otevírá klasickou pracovní plochu.

Zařízení (*Devices*) – možnost nastavení rozšíření pro druhou obrazovku.

Nastavení (*Settings*) – možnost nastavení bezdrátové sítě (název sítě), hlasitosti reproduktoru (ikona reproduktoru), jasu monitoru (*Brightness*), **Upozornění** (*Notifications*), **Klávesnice** (*Keyboard*) a vypínání či restartování systému (*Power*).

Změnit nastavení počítače (*Change PC settings*) – příkaz, který otevírá dialogové okno pro změnu nastavení počítače (podrobnosti viz dále).

Kromě toho se po najetí na dokovací panel na pravém kraji obrazovky (**Šém**) objeví vyskakovací panel se zobrazením síly signálu bezdrátové sítě, s ukazatelem nabití baterie laptopu a s uvedením času a kalendářního data (viz obrázek 1.2).



Obrázek 1.2: Zobrazení v rozhraní Úvodní obrazovka / Start

V rozhraní **Úvodní obrazovka / Start** také můžete zadávat příkazy např. pro správu systému (viz dále) – stačí začít psát příkaz, ihned se otevírá okno **Hledat (Search)** se zadávacím řádkem. Jak do tohoto okénka píšete příkaz, otevírá se nabídka programů, které umožňují spustit odpovídající program (viz obrázek 1.3).



Obrázek 1.3: Rozhraní Úvodní obrazovka / Start; okno Hledat

V pravém horním rohu okna je také vidět název účtu přihlášeného uživatele (viz obrázek 1.5, šipka a označení, a také obrázek 1.4) – klepnete-li na tento účet, otevře se okénko s nabídkou:

Změnit obrázek účtu (Change account picture) – možnost změny obrázku daného účtu.

Uzamknout (Lock) – zamkne účet a zobrazí „zamykací“ obrazovku.

Odhlásit se (Sign out) – odhlásí účet, zobrazí „zamykací“ obrazovku. Pokud na tuto obrazovku klepnete myší, zobrazí se nabídka uživatelských účtů a uživatel se může přihlásit pomocí odpovídajícího účtu.

Případně **další uživatelské účty**.



Obrázek 1.4: Uživatelský účet



„Zamykací“ obrazovky se zbavíte také stiskem libovolné klávesy, případně ji můžete myší odtáhnout někam ke kraji obrazovky.

1.2.2 Šém

Šém je ovládací lišta na pravém okraji obrazovky. Objevuje se po najetí myši na tlačítko v pravém dolním rohu obrazovky (viz obrázek 1.5, písmeno a) rozhraní **Úvodní obrazovka / Start**.



Obrázek 1.5: Panel Šém a místní nabídka dlaždice

Panel **Šém** obsahuje základní nabídku pro práci se systémem, a to (viz obrázek 1.2 a obrázek 1.5, písmeno a):

- Hledat** (*Search*),
- Sdílet** (*Share*),
- Start** – přepnutí do zobrazení **pracovní plochy** (*Desktop*),
- Zařízení** (*Devices*),
- Nastavení** (*Settings*).



Veškeré uvedené možnosti budou probírány dále v této publikaci.

Jelikož zobrazení panelu **Šém** pomocí myši může někomu vadit, neuškodí uvést několik klávesových zkratk pro ovládání této postranní lišty:

Klávesa **WIN** (**WINKEY**) – přepíná mezi zobrazeními **Úvodní obrazovka / Start** a **Pracovní plocha** (*Desktop*).

WIN+C – vysune/zasune panel **Šém**.

WIN+Q – otevírá zobrazení pro hledání (*Search*). V zobrazení **Úvodní obrazovka / Start** (*Start*) nicméně stačí začít psát a vyhledávání se objeví rovněž (viz dále v této kapitole).

WIN+H – otevírá nabídku pro sdílení (*Share*).

WIN+K – otevírá seznam připojených zařízení (*Devices*).

WIN+I – otevře nabídku nastavení (*Settings*).

CTRL+KOLEČKO MYŠI – zvětšuje/zmenšuje ikony v zobrazení **Úvodní obrazovka / Start**.
ALT+KOLEČKO MYŠI – posouvá nabídku v zobrazení **Úvodní obrazovka / Start** dále doprava či zpět doleva.
Esc – zavírá otevřeny boční panel **Šém** a jeho varianty.

1.2.3 Pracovní plocha

Původní plochu, známou z předchozích verzí, máte ale také k dispozici – naleznete ji po klepnutí na odkaz **Plocha (Desktop)**, případně ji zobrazíte na klávesnici klávesou **START** čili **WINKEY** (kterou se i vrátíte nazpět do zobrazení **Úvodní obrazovka / Start**).



Zobrazit původní plochu můžete rovněž i známou kombinací kláves WIN+D.

I jednotlivé programy (zástupci) na pracovní ploše mají svoji místní nabídku (která je v mnohém shodná s místní nabídkou programu v zobrazení **Úvodní obrazovka / Start**; viz obrázek 1.5, písmeno b, a také obrázek 1.10):

Otevřít (Open) – spustí program.

Otevřít umístění souboru (Open file location) – otevře okno se zástupcem souboru.

Připnout na Úvodní obrazovku (Pin to Start) – vloží program na **Úvodní obrazovku / Start**.

Spustit jako administrátor (Run as administrator) – spouští s právy administrátora.

Potíže s kompatibilitou (Troubleshoot compatibility) – spouští program, který pomáhá vyřešit možné problémy (např. u starších verzí programu).

Připnout k hlavnímu panelu (Pin to Taskbar) / Odepnout z hlavního panelu (Unpin from Taskbar) – přidat na Hlavní panel, případně odebrat z Hlavního panelu.

Odeslat (Send to) – s nabídkou, kam je možné zástupce programu odeslat.

Vyjmout (Cut) – pro možnost přesunutí zástupce programu na jiné místo.

Kopírovat (Copy) – pro možnost vložení zástupce programu na jiné místo.

Vytvořit zástupce (Create shortcut) – vytvoří zástupce programu na ploše (pokud tuto akci potvrdíte klepnutím na tlačítko **Ano (Yes)**).

Odstranit (Delete) – odstraní zástupce programu.

Přejmenovat (Rename) – možnost přejmenovat zástupce programu.

Všechny aplikace (All apps) – zobrazuje všechny programy (viz obrázek 1.1).

Vlastnosti (Properties) – okno vlastností programu.

Samozřejmě, že operační systém Windows 8 obsahuje i kombinace kláves, které vám umožní zobrazovat pracovní plochu (**Desktop**) a ušetří tak váš čas:

WIN+D – ze zobrazení **Úvodní obrazovka / Start** vás přepne do zobrazení pracovní plochy (**Desktop**), bohužel to již nefunguje v opačném směru, zde vám musí stačit klávesa **WINDOWS**. Pokud máte otevřena nějaká okna programů, potom první použití kombinace kláves **WIN+D** zobrazí pracovní plochu, další použití okna minimalizuje.

WIN+B – rovněž zobrazuje desktopový režim, ale další použití této klávesové zkratky již otevřená okna (na rozdíl od předchozího) neminimalizuje.

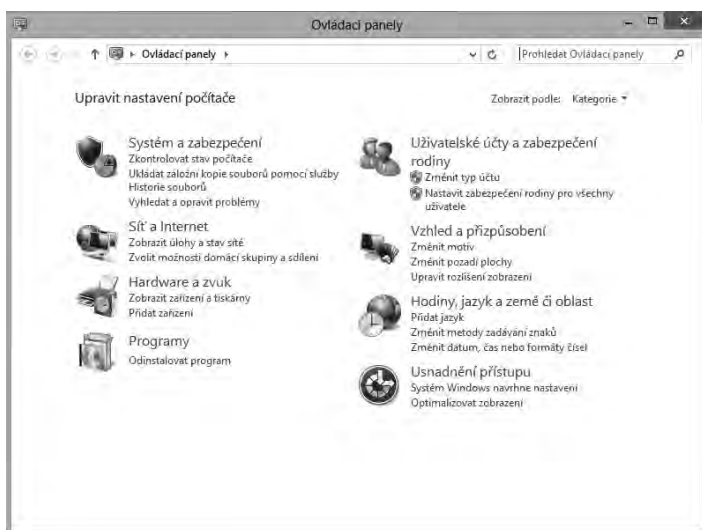
WIN+TAB – zobrazí (levou) postranní lištu s nabídkou spuštěných aplikací. Dalším použitím této kombinace kláves se potom přepínáte mezi těmito spuštěnými programy.

WIN+ KLÁVESKA + (numerické plus) / WIN+KLÁVESKA - (numerické minus) – v zobrazení pracovní plochy (**Desktop**) zapíná lupu (**Magnifier**) a tak zvětšuje/zmenšuje zobrazení obrazovky (po 100 %).

1.3 Pozadí plochy

Uživatelé dobře znají (dnes již klasické) nastavení pozadí plochy a vědí, že na pozadí plochy mohou nastavit některé z připravených témat či použít některou z vlastních fotografií.

Jednou z variant, jak nastavovat pozadí pracovní plochy, je využit možnosti **Ovládacích panelů (Control Panel)** a dále do části **Individuální nastavení (Personalization)**, v níž provedete požadovaná nastavení. Můžete také zvolit příkazy **Změnit motiv (Change the theme)** či **Změnit pozadí plochy (Change desktop background)** hned v sekci **Vzhled a přizpůsobení (Appearance and Personalization)** – viz obrázek 1.6.



Obrázek 1.6: Ovládací panely

Rychlejší cestou je místní nabídka plochy – po klepnutí pravým tlačítkem myši na ploše pokračujete příkazem **Přizpůsobit (Personalize)**.

1.3.1 Téma pozadí plochy

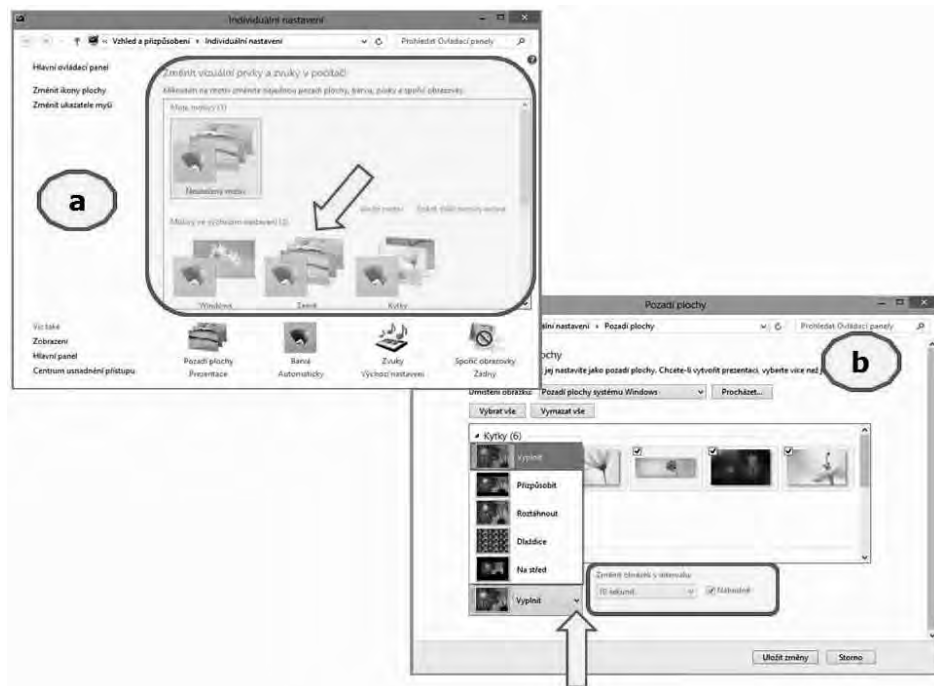
Klepněte tedy pravým tlačítkem myši někde na prázdném místě pozadí pracovní plochy a vyberte příkaz **Přizpůsobit (Personalize)**.

Poté si v části **Motivy (Themes)** vyberte odpovídající skupinu témat pozadí plochy. Výsledek vidíte hned na pozadí plochy.

Získat další témata plochy je možné po klepnutí na odkaz **Získat další motivy online (Get more themes online)**:

1. Systém automaticky otevře prohlížeč Internet Explorer na odpovídající webové stránce.
2. Jednotlivé motivy jsou uspořádány do skupin, jejichž přehled vidíte v levé části – např. **Nejnovější motivy**, **Neoblíbenější**, **Příroda**, **Místa a krajiny** aj.
3. Označte tedy jednu z těchto skupin.
4. U požadované skupiny obrázků klepněte na příkaz **Stáhnout** a potom ve spodní části okna na šipku seznamu a tlačítka **Uložit (Save)** a poté na příkaz **Uložit jako (Save as)**.
5. Vyberte si složku, do níž si skupinu témat uložíte, a klepněte na tlačítko **Uložit (Save)**.
6. Jednotlivé skupiny témat potom musíte (ve složce, kde jsou uloženy) poklepáním aktivovat. Po této aktivaci se rovnou otevře okno **Přizpůsobení (Personalization)**, v němž si můžete jednu ze skupin témat rovnou vybrat.

7. Další nastavení potom provedete po klepnutí na ikonu **Pozadí plochy** (*Desktop Background*) – viz obrázek 1.7, písmeno a, v levé spodní části okna.
8. V okně **Pozadí plochy** (*Desktop Background*) pomocí tlačítka **Procházet** (*Browse*) vyberte složku, kde máte umístěny obrázky vhodné na pozadí.
9. Šipkou seznamu u políčku **Změnit obrázek v intervalu** (*Change picture every*) nastavte interval změny.
10. Tlačítkem **Náhodné** (*Shuffle*) můžete nastavit náhodný výběr obrázků.
11. Nastavení potvrďte tlačítkem **Uložit změny** (*Save changes*).



Obrázek 1.7: Okno Individuální nastavení (a); okno Pozadí plochy (b)

Pozici obrázku pozadí plochy určuje výběr možnosti u políčka **Pozice obrázku** (*Picture position*) v okně **Pozadí plochy** (*Desktop Background*) – viz obrázek 1.7, písmeno b:

Na střed (*Center*) – obrázek bude umístěn uprostřed plochy a pokud ji plně nepokryje, bude mít oblast mimo tento obrázek barvu aktuální plochy. V případě velkých obrázků bude vidět jenom část obrázku okolo jeho středu.

Roztáhnout (*Fit*) – obrázek vyplní celou plochu pozadí, ale některé z okrajů obrázku mohou být oříznuté.

Vyplnit (*Fill*) – obdoba předchozí možnosti.

Prizpůsobit (*Stretch*) – nastavuje velikost obrázku podle plochy, přičemž poměr stran zůstane zachován. Vhodné pro použití fotografií.

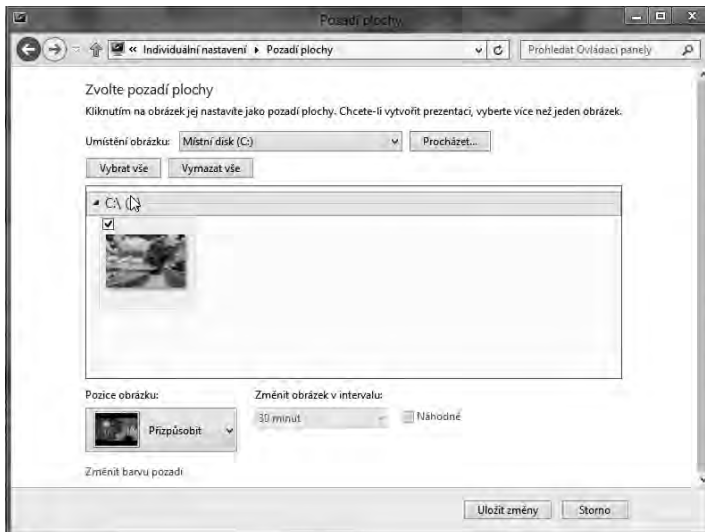
Dlaždice (*Tile*) – vhodné u malých obrázků, budou umístěny jako dlaždice, vedle sebe po celé ploše.

1.3.2 Vlastní pozadí plochy

Pozadí pracovní plochy si může uživatel nastavit podle vlastních požadavků. Na pozadí plochy můžete umístit i vlastní obrázky ve formátech: BMP, GIF, JPG, JPEG, DIB a PNG.

Pokud tedy chcete zadat na pozadí plochy svůj vlastní obrázek (který máte uložen v počítači), zvolte tento postup:

1. Na prázdném pozadí plochy klepněte pravým tlačítkem myši a z místní nabídky vyberte **Přizpůsobit** (*Personalize*).
2. V okně **Přizpůsobení** (*Personalization*) potom vidíte nabídku možností, v levém spodním rohu okna je ikona **Pozadí plochy** (*Desktop Background*).
3. Vlastní obrázek na plochu vyhledejte po klepnutí na tlačítko **Procházet** (*Browse*) v pravé horní části okna **Pozadí plochy** (*Desktop Background*).
4. Naleznete a označte složku s patřičnými obrázky.
5. Jeden z nich si vyberte – zatržítka v levém horním rohu obrázku je aktivní. Pokud vyberete obrázků více, nastavte ještě dobu výměny **Změnit obrázek v intervalu** (*Change picture every*), případně aktivujte i políčko **Náhodné** (*Shuffle*) pro náhodnou výměnu obrázků – viz obrázek 1.8 a 1.7, písmeno b.
6. Kromě toho nastavte i pokrytí plochy obrázkem u políčka **Pozice obrázku** (*Picture position*) – viz výše.
7. Potvrďte klepnutím na tlačítko **Uložit změny** (*Save changes*), pak můžete okno **Přizpůsobit** (*Personalize*) zavřít. Změny budou aplikovány.



Obrázek 1.8: Vlastní obrázek na pozadí plochy

1.3.3 Ikony na ploše

Ve výchozím stavu se na ploše počítače nachází pouze ikona **Koš** (*Recycle Bin*). Další ikony můžete na pozadí dostat různými způsoby, ty nezákladnější jsou následující:

1. Na prázdném pozadí plochy klepněte pravým tlačítkem myši a z místní nabídky zvolte příkaz **Přizpůsobit** (*Personalize*).
2. V levé části okna potom klepněte na příkaz **Změnit ikony plochy** (*Change desktop icons*) – viz obrázek 1.7, písmeno a.
3. V dialogovém okně **Nastavení ikon na ploše** (*Desktop Icon Settings*) aktivujte ty položky, které chcete vidět na ploše (viz obrázek 1.9).
4. Potvrďte tlačítkem **Použít** (*Apply*) a dále tlačítkem **OK**.



Obrázek 1.9: Okno Nastavení ikon plochy

Další ikony (třeba zástupců programů) přidáte na plochu buď přímo při instalaci programu, nebo:

1. Potřebujete najít zástupce, jenž spouští požadovaný program. Proto v zobrazení **Úvodní obrazovka / Start** napište název tohoto programu (např. Google Earth – samozřejměm předpokladem je, že tento program máte již v počítači nainstalován).
2. Potom na ikonu nalezeného programu klepněte pravým tlačítkem myši a ve spodní části okna vyberte příkaz **Otevřít umístění souboru** (*Open file location*) – viz obrázek 1.10.
3. V otevřeném okně Průzkumníka nyní před sebou vidíte obsah složky požadovaného programu. Na ikonu spouštěče programu klepněte pravým tlačítkem myši a v místní nabídce najedte na skupinu příkazů **Odeslat** (*Send to*).
4. Poté klepněte na příkaz **Plocha** (*Desktop*).
5. Tím jste zástupce programu umístili na plochu a můžete program odsud také spouštět.



Obrázek 1.10: Možnosti spouštěče programu

Ikonu zástupce programu z plochy odstraníte jednoduše – klepněte na ni pravým tlačítkem myši a z místní nabídky zvolte příkaz **Odstranit (Delete)**. Pokud se objeví potvrzující dotaz, odpovězte kladně (tedy pokud chcete ikonu zástupce skutečně z plochy odstranit).

Změna vzhledu ikony je rovněž možná:

1. V okně **Nastavení ikon na ploše (Desktop Icon Settings)** označte tu ikonu, jejíž obrázek chcete zaměnit (viz obrázek 1.9).
2. Klepněte na tlačítko **Změnit ikonu (Change Icon)**.
3. Z nabídky obrázků dostupných pro ikony si můžete vybrat ten vhodný.
4. Potom změnu potvrďte tlačítkem **OK, Použít (Apply)** a opět **OK**.

1.4 Spořič obrazovky

Spořič obrazovky je známým nástrojem, jehož původním účelem bylo chránit obrazovku před vypálením vzoru na monitoru CRT. Toto již dnes nehrozí, a tak se spořiče používají jak z dekorativních účelů, tak i z ryze praktických – spořič počítače totiž může chránit počítač (heslem) před neoprávněným přístupem.

Jak jistě víte, spořič obrazovky se spustí automaticky po určité (nastavené) době nečinnosti počítače. Nejznámější cestou, jak spustit spořič obrazovky, je **místní nabídka obrazovky**:

1. Na prázdném místě plochy **Desktop** klepněte pravým tlačítkem myši a z místní nabídky zvolte příkaz **Přizpůsobit (Personalize)**.
2. V dialogovém okně podle obrázku 1.7 (písmeno a) klepněte (v pravém dolním rohu) na ikonu **Spořič obrazovky (Screen Saver)**.
3. V okně **Nastavení spořiče obrazovky (Screen Saver Settings)** potom (pomocí šipky seznamu) vyberte požadovaný typ spořiče obrazovky – např. **Fotografie (Photos)** – a dále pokračujte klepnutím na tlačítko **Nastavení (Settings)**.



Spořič obrazovky můžete vypnout, pokud v rozevíracím seznamu zvolíte možnost **Žádný (None).**

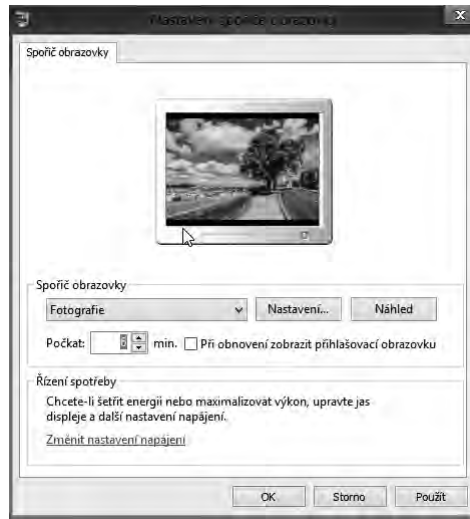
4. Pomocí tlačítka **Procházet (Browse)** najdete složku, v níž máte uloženy požadované fotografie.
5. Rychlost promítání fotografií nastavujete šipkou seznamu u políčka **Rychlost prezentace (Slide show speed)**.
6. Aktivací políčka **Náhodné obrázky (Shuffle pictures)** potom nastavujete, jestli se budou vybrané snímky střídát náhodně (nebo ve vybraném pořadí – bez aktivace).
7. Klepněte na tlačítko **Uložit (Save)**.
8. Jak bude nastavení spořiče pracovat si můžete vyzkoušet, pokud stisknete tlačítko **Náhled (Preview)** – viz obrázek 1.11. Pohybem myši potom spořič deaktivujete.
9. Šipečkami či přímým zápisem v políčku **Počkat (Wait)** potom nastavujete čas, po jehož uplynutí se spořič obrazovky aktivuje (viz obrázek 1.11).
10. Nastavení potvrďte tlačítkem **Použít (Apply)** a dále **OK**.

A právě aktivací políčka **Při obnovení zobrazit přihlašovací obrazovku (On resume, display log-on screen)** zadáváte stav, kdy musí uživatel při příštím pokračování práce na počítači zadat heslo.

Další možností, jak nastavit a aktivovat spořič obrazovky, je použití **Ovládacích panelů (Control Panel)**:

1. Spusťte tedy **Ovládací panely (Control Panel)**.
2. Klepněte na sekci **Vzhled a přizpůsobení (Appearance and Personalization)**.
3. Poté klepněte i na část **Zobrazení (Display)**.

4. V levé spodní části okna klepněte na odkaz **Individuální nastavení** (*Personalization*).
5. Nyní už můžete pokračovat ikonou **Spořič obrazovky** (*Screen Saver*) – viz výše.

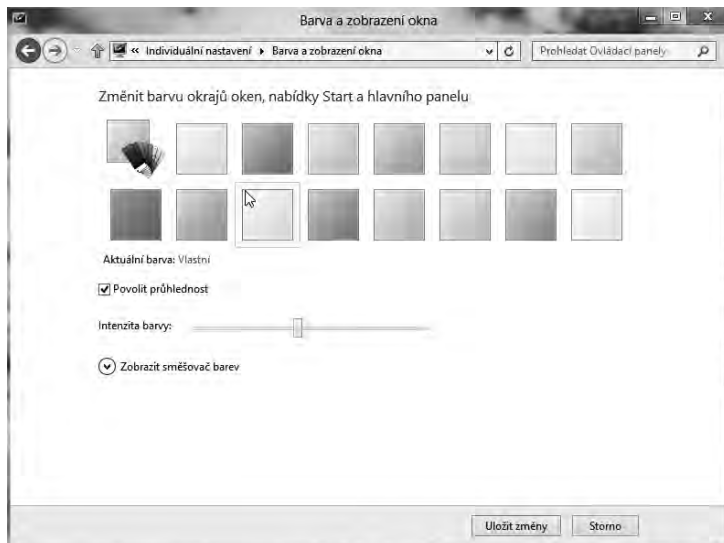


Obrázek 1.11: Okno Nastavení spořiče obrazovky

1.5 Barvy oken

Uživatel si může nastavit i barevné provedení oken – na prázdném místě pracovní plochy klepněte pravým tlačítkem myši a z místní nabídky vyberte příkaz **Prizpůsobit** (*Personalize*).

Ve spodní části dialogového okna potom naleznete tlačítko **Barva** (*Window Color*) a klepněte na něj. Nyní si již vyberte požadované barevné ztvárnění, dále můžete aktivovat průhlednost oken možností **Povolit průhlednost** (*Enable transparency*) a nastavit i intenzitu barev (*Color intensity*).



Obrázek 1.12: Okno Barva a zobrazení okna

Uživatelé si mohou barevné provedení oken nastavit i sami: rozbalte položku **Zobrazit směšovač barev** (*Show color mixer*) a pomocí tažných jezdců si již namíchejte požadované zabarvení. Posléze klepněte na tlačítko **Uložit změny** (*Save changes*) a okno s **Ovládacími panely** (*Control Panel*) můžete zavřít.

1.6 Zvuky Windows

Zapnout či případně vypnout můžete i zvuky ohlašující různé události: opět na prázdném místě pracovní plochy klepněte pravým tlačítkem myši a z místní nabídky vyberte příkaz **Přízpůsobit** (*Personalize*).

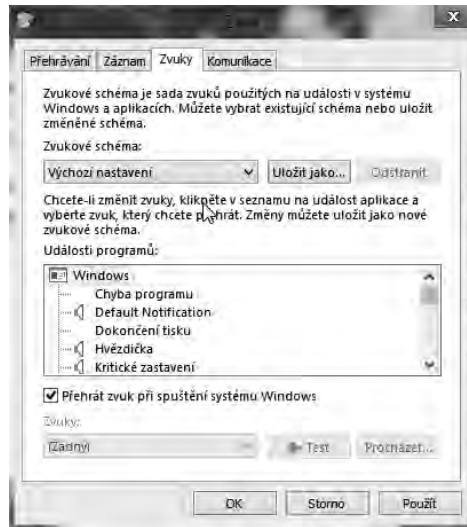
Ve spodní části dialogového okna máte k dispozici tlačítko **Zvuky** (*Sounds*) – klepněte tedy na něj. Nyní se nacházíte na kartě **Zvuky** (*Sounds*) – viz obrázek 1.7, písmeno a:

V horní části okna můžete buď ponechat výchozí zvukové schéma (*Windows Default*), či nastavit **Bez zvuku** (*No Sounds*).

Ve střední části okna vidíte, které události budou avizovány zvukem.

Aktivovat můžete i možnost **Přehrát zvuk při spuštění systému Windows** (*Play Windows Startup sound*) – viz obrázek 1.13.

Po nastavení vše potvrďte tlačítky **Použít** (*Apply*) a **OK**. Okno s **Ovládacími panely** (*Control Panel*) můžete poté zavřít.



Obrázek 1.13: Okno Zvuk; karta Zvuky

1.7 Hlavní panel

Hlavní panel (*Taskbar*) ve spodní části obrazovky poskytuje rychlý přístup k aktivním aplikacím. Na Hlavním panelu můžete mít umístěny například nejčastěji používané programy a můžete je odsud spouštět:

Pokud máte ikonu zástupce programu na ploše monitoru, stačí na ni klepnout pravým tlačítkem myši a zvolit příkaz **Připnout na hlavní panel** (*Pin to Taskbar*).

Není-li ikona zástupce programu doposud na ploše monitoru, potom zadejte název programu v zobrazení **Úvodní obrazovka / Start**. Jakmile uvidíte program na otevřené obrazovce, klepněte na něj pravým tlačítkem myši a ze spodní části obrazovky zvolte příkaz **Připnout na hlavní panel** (*Pin to taskbar*).

Odstranění programu z Hlavního panelu je jednoduché – stačí na ikonu programu klepnout prvním tlačítkem myši a z místní nabídky zvolit příkaz **Odepnout tento program z hlavního panelu** (*Unpin this program from taskbar*).

Různé zobrazení otevřených oken programů můžete nastavit z místní nabídky Hlavního panelu – pokud budete mít otevřeno více programů, můžete se pomocí příkazů přepínat mezi zobrazeními otevřených programů či zobrazení Pracovní plochy – a to vše některým z příkazů **Okna na sebe** (*Cascade windows*), **Zobrazit okna nad sebou** (*Show windows stacked*), **Zobrazit okna vedle sebe** (*Show windows side by side*), **Zobrazit plochu** (*Show the desktop*).



Další možnosti úpravy Hlavního panelu naleznete dále v textu v kapitole Správa systému.

1.8 Oznamovací oblast

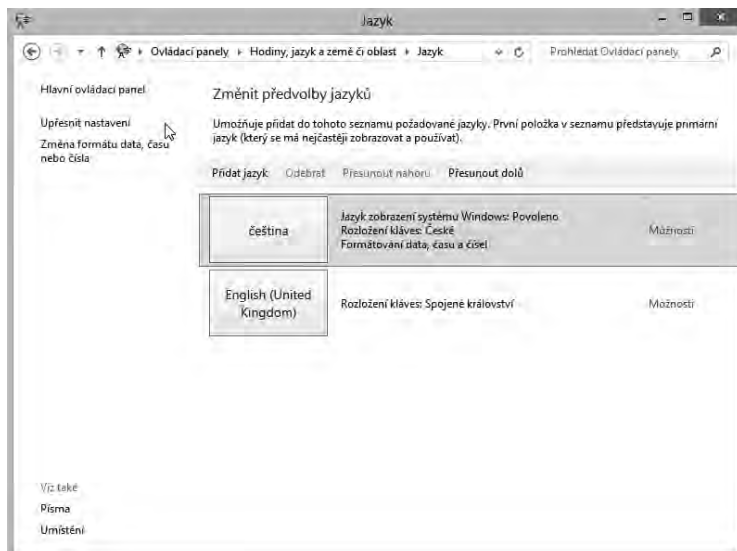
V **Oznamovací oblasti** (*Notification Area*) v pravé části Hlavního panelu se objevují ikony, jimiž systém oznamuje nějakou (z jeho pohledu) důležitou činnost – např. že je potřeba aktualizovat systém, hlášení antivirového programu apod.



Jelikož o nastavení této oblasti bude pojednáno později (v kapitole Správa systému), bude nyní pozornost věnována pouze nastavení klávesnice a času.

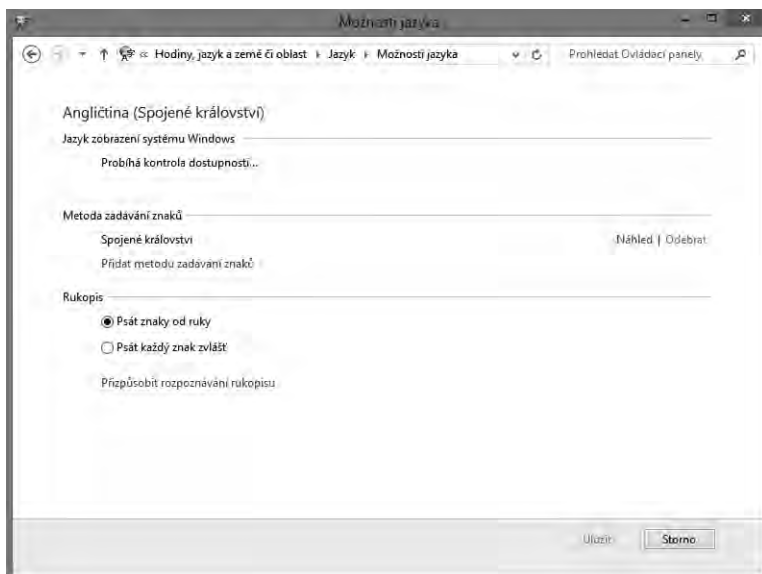
1.8.1 Nastavení klávesnice

Přidávat klávesnici do **Oznamovací oblasti** (*Notification Area*) nebo ji z ní odebrat můžete pomocí **Ovládacích panelů** (*Control Panel*):



Obrázek 1.14: Okno Změnit předvolby jazyků

1. Pokud se nacházíte v zobrazení **Úvodní obrazovka / Start**, napište příkaz **ovládací panelů (control panel)** a poté na odpovídající tlačítko klepněte myší.
2. Pokračujte sekci **Hodiny, jazyk a země či oblast (Clock, Language, and Region)** a dále i sekci **Jazyk (Language)** – viz obrázek 1.6.



Obrázek 1.15: Okno Možnosti jazyka

3. Příkaz **Přidat jazyk (Add a language)** poslouží k výběru jazyka další klávesnice – např. můžete na ikonu **Angličtina** poklepat myší, čímž otevřete nabídku různých „druhů“ angličtiny, vyberte tu správnou variantu a klepněte na tlačítko **Přidat (Add)**.
4. Klepnutím na odkaz **Možnosti (Options)** můžete změnit dříve provedení nastavení jazyka (viz obrázek 1.15).
5. V otevřeném dialogovém okně podle obrázku 1.14 vidíte, že označený jazyk (klávesnici) můžete také **Odebrat (Remove)**, případně v seznamu jazyků (klávesnic) **Přesunout nahoru (Move up)** či **Přesunout dolů (Move down)**.
6. Okno **Ovládací panelů (Control Panel)** potom můžete zavřít.
7. Přehled jednotlivých klávesnic vidíte v **Oznamovací oblasti (Notification Area)** Hlavního panelu – klepnete-li na patřičnou ikonku (viz obrázek 1.16), uvidíte nainstalované jazyky. Klepnutím na některý z nich se mezi nimi přepínáte. Na obrázku 1.16 vidíte, že přepínat mezi jednotlivými klávesnicemi můžete i pomocí klávesové kombinace **WIN+MEZERŇÍK**.

Pokud na ikonku klávesnice najedete myší, uvidíte (v bublinové nápovědě) možnost, jak přecházet mezi jednotlivými klávesnicemi – ve výchozím stavu je nastavena kombinace kláves **START (Windows key) + MEZERŇÍK (Space bar)**. Samozřejmě, že na toto tlačítko také můžete klepnout myší (viz výše) a potřebnou variantu si vybrat myší. Příkaz **Jazykové preference (Language Preferences)** potom odpovídá již zmiňované okno z **Ovládacích panelů (Control Panel)** pro nastavení metody vstupu z klávesnice (viz výše a obrázek 1.14, 1.15 a 1.16).



Obrázek 1.16: Přepínání klávesnice

1.8.2 Nastavení času

V případě nastavení kalendářního data a času pomocí **Oznamovací oblasti** (*Notification Area*) se můžete držet postupu obvyklého i u minulých verzí Windows.

Na tlačítko s ukazatelem času klepněte pravým tlačítkem myši a z místní nabídky vyberte příkaz **Upravit datum a čas** (*Adjust date/time*). Dialogové okno obsahuje tři karty:



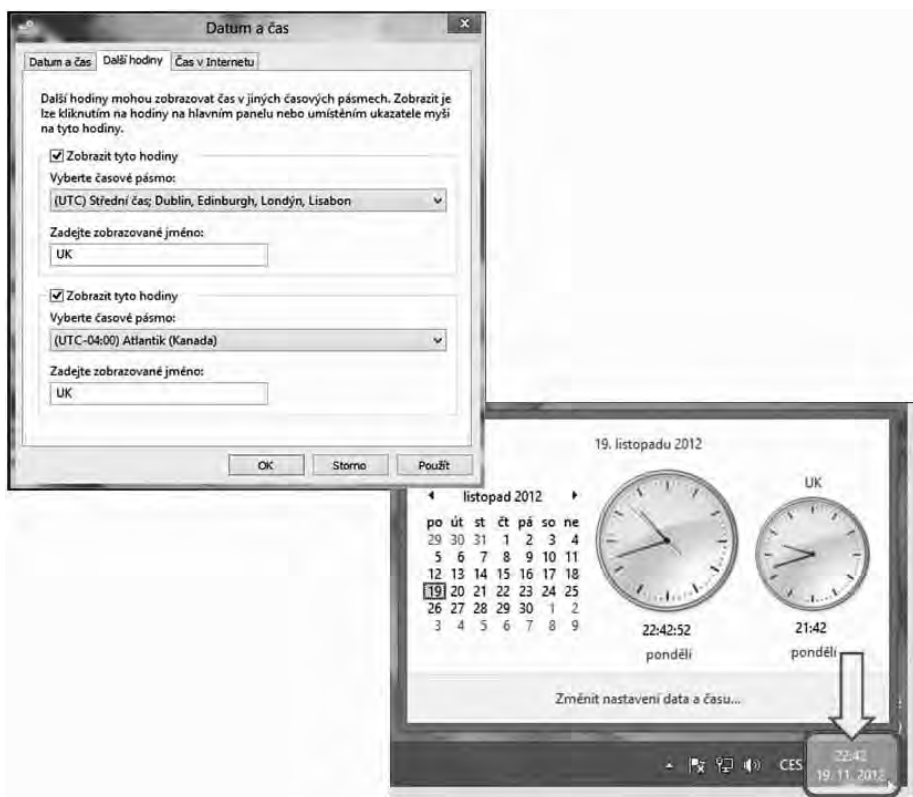
Obrázek 1.17: Okno Datum a čas; karta Datum a čas

Datum a čas (*Date and Time*) – tato karta obsahuje sekci **Časové pásmo** (*Time zone*), kde je nastaveno výchozí časové pásmo (lze je změnit na druhé kartě – viz níže – i tlačítkem **Změnit časové pásmo** (*Change time zone*)), i s upozorněním týkajícím se změny ohledně letního času. Tuto změnu si můžete nechat připomínat aktivací položky **Upozornit na změnu času** (*Notify me when the clock changes*) – viz obrázek 1.17. V horní části karty vidíte aktuální datum a čas, změny jsou možné tlačítkem **Změnit datum a čas** (*Change date and time*). V dialogovém okně **Nastavení data a času** (*Date and Time Settings*) měníte kalendářní datum a čas – pomocí šipek či přímým zápisem po výběru (viz obrázek 1.18).



Obrázek 1.18: Okno Nastavení data a času

Další hodiny (*Additional Clocks*) – v **Oznamovací oblasti** (*Notification Area*) můžete vidět až trojí zobrazení hodin. A právě na této kartě zobrazujete hlavní hodiny (nahore) i hodiny další (viz obrázek 1.19; vlevo nahore). Vždy aktivujete tlačítko **Zobrazit tyto hodiny** (*Show this clock*) a také vyberte patřičné **Časové pásmo** (*Select time zone*). Kromě toho si jednotlivé zobrazované hodiny můžete ještě pojmenovat.



Obrázek 1.19: Okno Datum a čas; karta Další hodiny

Čas v Internetu (*Internet Time*) – zde vidíte výchozí nastavení pro synchronizaci času v počítači s hodinami na uvedené webové adrese. Změny provádíte tlačítkem **Změnit nastavení** (*Change settings*) – v dalším okně potom můžete vybrat (šipkou seznamu) jiný server a tlačítkem **Aktualizovat nyní** (*Update now*) provedete aktualizaci.

Všechny změny potvrzujete tlačítky **Použít** (*Apply*) a **OK**.

Nastavené hodiny jsou vidět, pokud na ikonku s hodinami a datem klepnete myší – i zde vidíte příkaz **Změnit nastavení data a času** (*Change date and time settings*) – viz obrázek 1.19, vpravo dole.

Okno **Datum a čas** (*Date and Time*) dostanete také po zadání příkazu **timedate.cpl** v zobrazení **Úvodní obrazovka / Start**.

1.9 Úsporná nastavení monitoru

Účty za spotřebovanou energii již nejsou nezanedbatelnou položkou domácnosti či firmy, a proto pravděpodobně uvítáte návod, jak nastavit menší spotřebu monitoru počítače. Tato možnost je

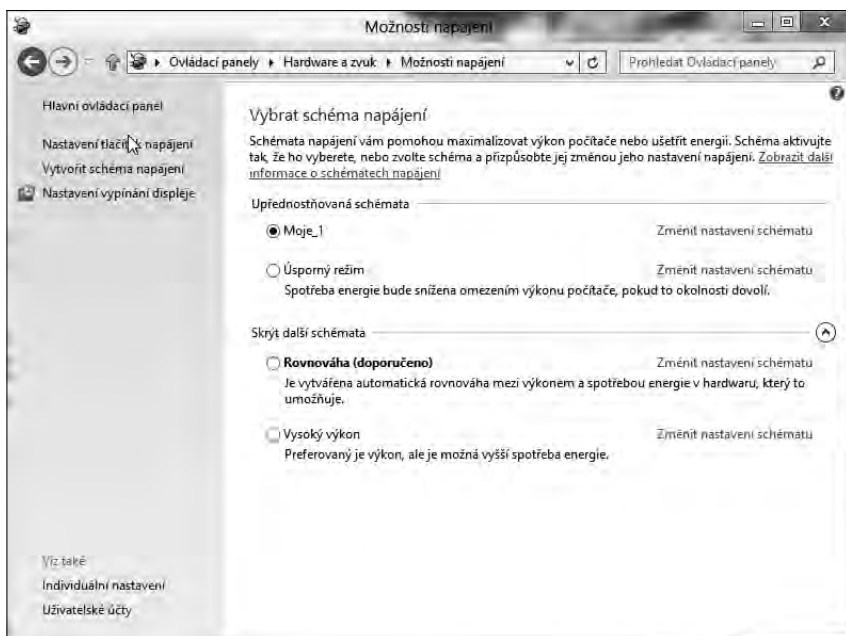
zvláště výhodná u přenosných počítačů, a to v případě, že monitor používá baterii laptopu. Proto je dobré nastavit monitor tak, aby se při nečinnosti počítače vypnul:

1. V okně **Nastavení spořiče obrazovky** (*Screen Saver Settings*) – viz výše a obrázek 1.11 – klepněte na odkaz **Změnit nastavení napájení** (*Change power settings*).
2. Z nabídky v okně **Možnosti napájení** (*Power Options*) – viz obrázek 1.20 – si potom vyberte:
 - a) **Rovnováha** (*Balanced*) – jak vidíte, tato varianta je doporučována,
 - b) **Úsporný režim** (*Power saver*) – spoří energii, jakmile je to jenom možné,
 - c) **Vysoký výkon** (*High performance*) – poskytuje výkon, ale spotřebuje více energie.
3. U všech variant nastavení můžete použít příkaz **Změnit nastavení schématu** (*Change plan settings*), kde nastavujete vypnutí monitoru po určité, vámi stanovené době. Obdobnou funkci plní i příkaz **Nastavení vypínání displeje** (*Choose when to turn off the display*) v levé části dialogového okna.
4. Příkaz **Obnovit výchozí nastavení pro toto schéma** (*Restore default settings for this plan*) potom vrací vaše nastavení na výchozí.
5. Mnohem více možností nastavení pro úsporu spotřeby energie naleznete pod příkazem **Změnit pokročilá nastavení napájení** (*Change advanced power settings*).



Obvyklá doporučení pro nastavení doby vypnutí monitoru se pohybují mezi 15 až 20 minutami.

Příkaz **Vytvořit schéma napájení** (*Create a power plan*) umožňuje uživateli vytvořit si svůj vlastní plán napájení: vyberete si některý z přednastavených plánů, pojmenujete si ho a tlačítkem **Další** (*Next*) se posunete do okna, kde nastavíte čas vypnutí monitoru. Potvrdíte tlačítkem **Vytvořit** (*Create*). Tento váš plán se potom objeví v sekci **Preferované plány** (*Preferred plans*) – viz obrázek 1.20.



Obrázek 1.20: Okno Možnosti napájení

Kromě již známé úrovně hibernace a úsporného režimu je zde i další úroveň „spánku“ – činnost systému je snížena na minimum, ale režim může přijímat e-maily a reagovat na jiné události.

1.10 Vyhledávání v systému

Vyhledávání ve Windows 8 je velmi jednoduché – provádíte ho přímo z rozhraní **Úvodní obrazovka / Start**: jenom začnete psát a všechny soubory, programy, součásti systému a další komponenty se hledají přímo po zápisu názvu požadované věci. Prostě začnete psát a ihned se otevírá okno s přehledem nalezených souvisejících souborů, programů atd. – viz obrázek 1.3.

Z postranního panelu **Šém** můžete také přímo vyvolat vyhledávání prostřednictvím tlačítka **Hledat (Search)** – viz obrázek 1.2 a obrázek 1.5.

Velkou pomoc by pro vás měly představovat klávesové zkratky, používané pro vyhledávání:

WIN+Q – otevírá zobrazení pro hledání (**Search**) a nabízí hledání v programech a nástrojích (**Apps**; viz dále v publikaci a obrázek 1.21),

WIN+W – umožňuje hledat v nastavení (**Settings**) jak je uvedeno na obrázku 1.21,

WIN+F – nabízí hledání v souborech (**Files**), což ilustruje obrázek 1.21.



Obrázek 1.21: Vyhledávání

Do vyhledávacího okénka v pravém horním rohu (viz obrázek 1.21) napíšete požadovaný výraz a systém již v průběhu psaní nabízí možné výsledky hledání – v levé části okna tedy ihned vidíte nabídku výsledků hledání. Konkrétní z nich potom otevřete klepnutím myši.

1.11 Náповěda

Příkazem **Náповěda (Help)** zadáním v zobrazení **Úvodní obrazovka / Start** je vyvoláno okno, kde dále klepněte na příkaz **Náповěda a podpora (Help and Support)**. Dojde k hledání obsahu náповědy na webových stránkách Microsoftu.

Posléze se objeví okno **Náповěda a podpora pro systém Windows (Windows Help and Support)**. Základní sekce tohoto okna jsou (viz obrázek 1.22):

Začínáme (*Get started*),
Internet a práce v síti (*Internet & networking*),
Zabezpečení, ochrana osobních údajů a účty (*Security, privacy & accounts*).



Obrázek 1.22: Okno Nápověda a podpora pro systém Windows

Část **Začínáme** (*Get started*) obsahuje nápovědu o novinkách systému, dále informace o možnostech instalování aplikací, zapojení zařízení a dalších záležitostech. Část nazvaná **Internet a práce v síti** (*Internet & networking*) nabízí informace o nastavení sítě, připojení k internetu, řešení problémů a další informace. A část **Zabezpečení, ochrana osobních údajů a účty** (*Security, privacy & accounts*) je věnována vytváření hesel, nastavení bezpečnosti, ochraně počítače proti virům a další souvisejícím informacím. Horní část okna obsahuje tyto odkazy:

Domovská stránka nápovědy (*Help home*),

Procházet nápovědu (*Browse help*) – podrobněji rozepsaná nabídka vypadá takto:

- a) **Začínáme** (*Getting started*),
- b) **Zařízení a ovladače** (*Devices and drivers*),
- c) **Internet a práce v síti** (*Internet and networking*),
- d) **Zabezpečení, ochrana osobních údajů a účty** (*Security, privacy and accounts*),
- e) **Výkon a údržba** (*Performance and maintenance*),
- f) **Oprava systému a obnovení souborů** (*System repair and file recovery*),
- g) **Přizpůsobení** čili **Osobní nastavení** (*Personalization*), a také
- h) **Soubory, složky a hledání** (*Files, folders and search*),
- i) **Hudba a zvuky** (*Music and sound*),
- j) **Obrázky a video** (*Pictures and video*).
- k) **Kontaktovat podporu** (*Contact support*) – možnosti, jak kontaktovat podporu.