

# SIGURO

## Washing Machine

Práčka

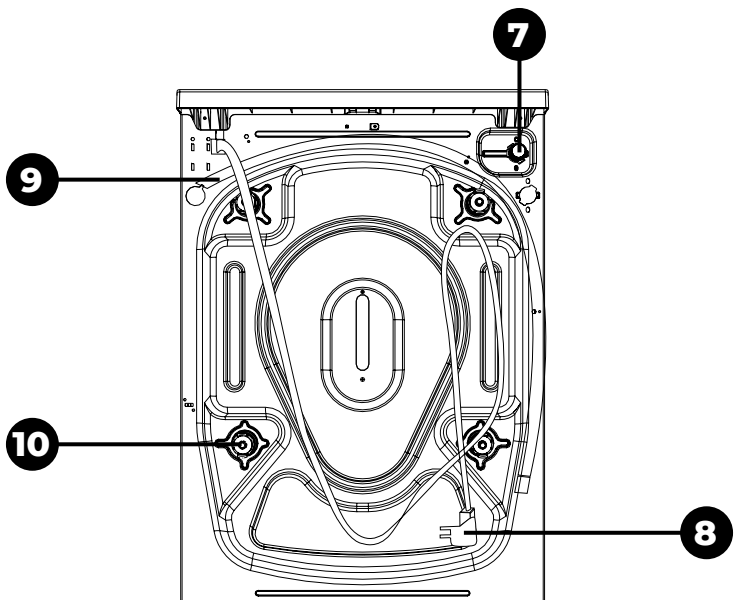
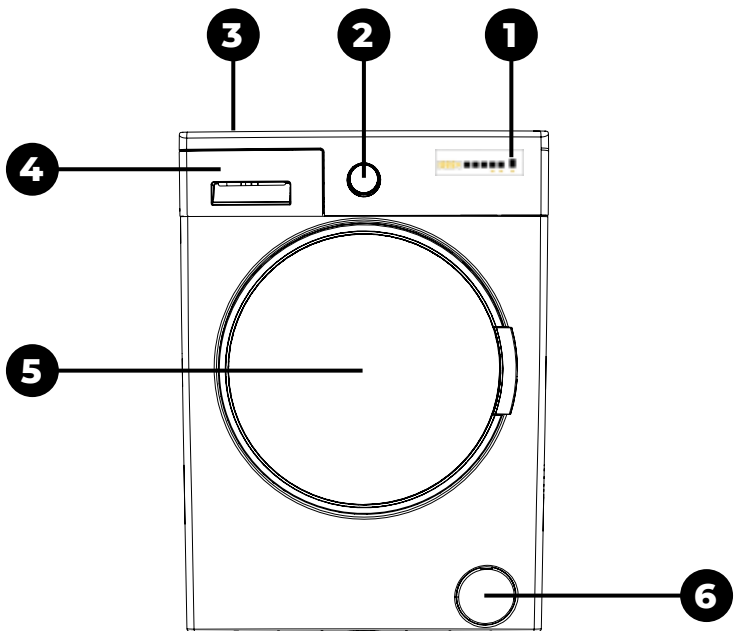


SK Preklad návodu na použitie z originálneho jazyka.

SGR-WM-F911W

# SIGURO

<b>SLOVENSKY</b>	<b>4</b>
Bezpečnostné informácie	4
Inštalácia	9
Prehľad ovládacieho panela	11
Používanie práčky	16
Ďalšie funkcie	18
Tabuľka programov	21
Čistenie a údržba	25
Riešenie problémov	28



**Ďakujeme za kúpu spotrebiča značky SIGURO. Sme vdáční za vašu dôveru a je nám radosťou predstaviť vám prístroj na ďalších stránkach a oboznámiť vás so všetkými jeho funkciami a spôsobmi použitia.**

Veríme v spravodlivú a zodpovednú spoločnosť a preto spolupracujeme iba s dodávateľmi, ktorí spĺňajú naše prísne kritériá na ochranu záujmu zamestnancov, prevenciu ich zneužívania a férové pracovné podmienky.

Ak potrebujete pomôcť s rozsiahlou údržbou alebo opravou výrobku, ktorá vyžaduje zásah do jeho vnútorných častí, je vám k dispozícii náš autorizovaný servis na emailovej adrese siguro@alza.cz, alebo operátori na infolinke predajcu. Pre vaše pohodlie, pri riešení akýchkoľvek problémov s výrobkom, sme tieto kontaktné miesta zjednotili a vyššie uvedené kontakty je možné využiť aj v prípade všetkých reklamácií alebo pozáručného servisu.

## **BEZPEČNOSTNÉ INFORMÁCIE**

---



**Pred použitím si, prosím, pozorne prečítajte tento manuál a uschovajte ho na budúce použitie.**

1. Neumiestňujte práčku na koberec alebo podložku, ktorá by bránila vetraniu základne.
2. Tento spotrebič nesmú používať osoby (vrátane detí) s obmedzenými fyzickými, zmyslovými alebo duševnými schopnosťami alebo osoby s obmedzenými skúsenosťami a znalosťami, pokiaľ nie sú pod dohľadom zodpovednej osoby alebo neboli poučené o správnom a bezpečnom používaní spotrebiča a nerozumejú možným rizikám.
3. Deti mladšie ako 3 roky môžu byť v blízkosti spotrebiča len vtedy, ak sú pod neustálym dohľadom.
4. Ak je napájací kábel poškodený, obráťte sa na najbližšie autorizované servisné stredisko, ktoré ho vymení.
5. Pri pripájaní prívodu vody k práčke používajte len novú prívodnú hadicu, ktorá sa dodáva s práčkou. Nikdy nepoužívajte staré, použité alebo poškodené prívodné hadice.
6. Deti sa so spotrebičom nesmú hrať. Čistenie a údržbu nesmú vykonávať deti bez dozoru dospelých.
7. Pozorne si prečítajte tieto pokyny.
8. Práčka je určená len na domáce použitie. Komerčné použitie bude mať za následok stratu záruky.
9. Tento návod bol vytvorený pre viacero modelov, takže váš spotrebič nemusí mať niektoré z opísaných funkcií. Z tohto dôvodu je pri čítaní návodu na použitie dôležité venovať osobitnú pozornosť všetkým obrázkom.
10. Okolitá teplota potrebná na prevádzku práčky je 15 - 25 °C.
11. Ak teplota klesne pod 0 °C, hadice môžu prasknúť alebo elektronická

karta nemusí správne fungovať.

12. Uistite sa, že bielizeň vložená do práčky neobsahuje cudzie predmety, ako sú kince, ihly, zapalovače a mince.
13. Pri prvom praní bez bielizne sa odporúča zvoliť program Bavlna 90° a naplniť polovicu priehradky na prací prostriedok II vhodným pracím prostriedkom.
14. Na pracích prostriedkoch a zmäkčovadlách vystavených dlhší čas pôsobeniu vzduchu sa môžu hromadiť nečistoty. Zmäkčovadlo alebo prací prostriedok vkladajte do priehradky len na začiatku každého prania.
15. Ak práčku nebudete dlhší čas používať, odpojte ju od elektrickej siete a vypnite prívod vody. Odporúčame tiež nechať dvierka otvorené, aby sa v práčke nehromadila vlhkosť.
16. Z dôvodu kontroly kvality pri výrobe môže v práčke zostať trochu vody. Nebude to mať vplyv na prevádzku práčky.
17. Obal spotrebiča môže byť pre deti nebezpečný. Nedovoľte deťom hrať sa s obalmi alebo malými časťami práčky.
18. Obal skladujte na mieste, kde sa k nemu nedostanú deti, alebo ho zlikvidujte vhodným spôsobom.
19. Programy predpierania používajte len na veľmi znečistenú bielizeň. Nikdy neotvárajte priehradku na prací prostriedok, keď je spotrebič v prevádzke.
20. V prípade poruchy odpojte spotrebič od elektrickej siete a vypnite prívod vody. Nepokúšajte sa o žiadne opravy. Vždy sa obráťte na autorizovaného servisného technika.
21. Neprekračujte maximálnu náplň zvoleného pracieho programu. Nikdy neotvárajte dvierka, keď je práčka v prevádzke.
22. Pranie oblečenia znečisteného múkou môže poškodiť vašu práčku.
23. Pri používaní zmäkčovača tkanín alebo podobných výrobkov v práčke postupujte podľa pokynov výrobcu.
24. Uistite sa, že dvierka práčky nie sú zablokované a dajú sa úplne otvoriť.
25. Spotrebič nainštalujte na miesto, ktoré je plne vetrateľné a kde je podľa možnosti stály prúd vzduchu.
26. Prečítajte si tieto upozornenia. Dodržiavajte pokyny uvedené v tejto príručke, aby ste ochránili seba a ostatných pred nebezpečenstvom a smrteľnými úrazmi.
27. **RIZIKO POPÁLENÍ:** Nedotýkajte sa vypúšťacej hadice ani vypúšťanej vody, keď je práčka v prevádzke. Vysoké teploty predstavujú riziko popálenia.
28. Práčku nepripájajte k elektrickej sieti pomocou predlžovacieho kábla.
29. Do zásuvky nezasúvajte poškodenú zástrčku.
30. Nikdy nevyťahujte zástrčku zo zásuvky ťahaním za kábel. Vždy vytiahnite zástrčku.
31. Nikdy sa nedotýkajte napájacieho kábla/zástrčky mokrými rukami, pretože by to mohlo spôsobiť skrat alebo úraz elektrickým prúdom.
32. Nedotýkajte sa práčky, ak máte mokré ruky alebo nohy.
33. Poškodený napájací kábel/zástrčka môže spôsobiť požiar alebo úraz elektrickým prúdom. Poškodený napájací kábel môže vymeniť len kvalifikovaný personál.

34. Pred vloženíím odtokovej hadice do umývadla skontrolujte prietok vody.
35. Prijmite potrebné opatrenia, aby ste zabránili sklznutiu hadice.
36. Ak nie je hadica správne upevnená, prúd vody ju môže uvoľniť. Uistite sa, že odtokový otvor v dreze nie je zablokovaný zátkou.
37. V spotrebiči neskladujte horľavé kvapaliny.
38. Obsah síry v odlakovačoch môže spôsobiť koróziu. Nikdy nepoužívajte odstraňovače farieb v práčke.
39. Nikdy nepoužívajte výrobky, ktoré obsahujú rozpúšťadlá.
40. Uistite sa, že bielizeň vložená do práčky neobsahuje cudzie predmety, ako sú klince, ihly, zapalovače a mince.
41. Nelezte na práčku.
42. Uistite sa, že hadice a káble nespôsobujú nebezpečenstvo zakopnutia.
43. Neotáčajte práčku hore nohami ani nabok.
44. Práčku nezdvíhajte za dvierka ani za priehradku na prací prostriedok.
45. Spotrebič musia prepravovať najmenej 2 osoby.
46. V blízkosti spotrebiča nenechávajte deti bez dozoru. Deti by mohli v prístroji uviaznuť, čo by mohlo viesť k nebezpečenstvu smrti.
47. Nedovoľte deťom dotýkať sa sklenených dvierok, keď je spotrebič v prevádzke. Povrch je veľmi horúci a môže spôsobiť poškodenie pokožky.
48. Obalový materiál uchovávajte mimo dosahu detí.
49. Pri požití alebo kontakte s pokožkou môže dôjsť k otrave a podráždeniu čistiacimi prostriedkami. Čistiace materiály uchovávajte mimo dosahu detí.
50. Domáce zvieratá držte v dostatočnej vzdialenosti od práčky.
51. Pred inštaláciou skontrolujte obal práčky a po vybalení jej vonkajší povrch. Nepoužívajte práčku, ak sa zdá byť poškodená alebo ak bol poškodený obal.
52. Inštaláciu práčky môže vykonať len autorizovaný servisný technik. Inštalácia spotrebiča inou osobou môže viesť k strate záruky.
53. Tento spotrebič môžu používať deti staršie ako 8 rokov a osoby so zníženými fyzickými, zmyslovými alebo mentálnymi schopnosťami alebo s nedostatočnými skúsenosťami a znalosťami, len ak sú pod dohľadom zodpovednej osoby alebo ak boli poučené o správnom a bezpečnom používaní spotrebiča a rozumejú možným rizikám. Deti sa so spotrebičom nesmú hrať. Čistenie a údržbu nesmú vykonávať deti bez dozoru dospelých.
54. Práčku používajte len na pranie bielizne, ktorá je výrobcom označená ako vhodná na pranie v práčke.
55. Pred uvedením práčky do prevádzky odstráňte 4 prepravné skrutky a gumové podložky zo zadnej časti práčky. Ak skrutky neodstránite, môžu spôsobiť silné vibrácie, hluk a poruchy práčky a môžu spôsobiť stratu záruky.
56. Záruka sa nevzťahuje na škody spôsobené vonkajšími faktormi, ako je požiar, povodeň a iné zdroje poškodenia.
57. Túto príručku nevyhadzujte, uschovajte si ju pre budúce použitie a odovzdajte ju ďalšiemu majiteľovi.
58. **POZNÁMKA:** Špecifikácie sa môžu líšiť v závislosti od zakúpeného produktu.

59. Výmena remeňa môže byť vykonaná len v autorizovanom servise.

60. Používajte iba originálny náhradný remeň.

### **Odstránenie obalu**

Obalové materiály chránia práčku pred akýmkoľvek poškodením, ku ktorému môže dôjsť počas prepravy. Obalové materiály sú šetrné k životnému prostrediu, pretože sú recyklovateľné. Používanie recyklovaného materiálu znižuje spotrebu surovín a znižuje produkciu odpadu.

### **Informácie o úsporách**

Niekoľko dôležitých informácií, ktoré vám pomôžu čo najlepšie využiť vašu práčku:

- Neprekračujte maximálnu náplň zvoleného pracieho programu. To umožní, aby práčka pracovala v úspornom režime.
- Nepoužívajte funkciu predpierania pre mierne znečistenú bielizeň. To vám pomôže znížiť spotrebu elektrickej energie a vody.

- 1 Elektronický displej
- 2 Volič programu
- 3 Vrchná zásuvka
- 4 Zásuvka na prací prášek
- 5 Bubon
- 6 Kryt filtra čerpadla
- 7 Ventil privodu vody
- 8 Napájací kábel
- 9 Vypúšťacia hadica
- 10 Prepravné skrutky



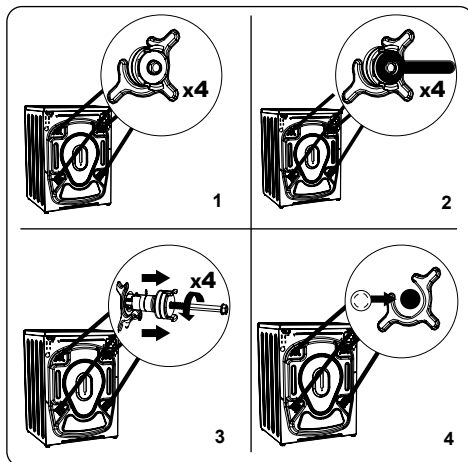
<b>Prevádzkové napätie/frekvencia</b>	220 - 240 VAC/ 50 Hz
<b>Celkový prúd (A)</b>	10
<b>Tlak vody (Mpa)</b>	Maximálne 1 MPa / minimálne 0,1 MPa
<b>Celkový výkon (W)</b>	2200
<b>Maximálna nosnosť (suché oblečenie) (kg)</b>	9
<b>Otáčky (RPM)</b>	1400
<b>Počet programov</b>	15
<b>Rozmery (mm) V × Š × H</b>	845 × 597 × 582



# INŠTALÁCIA

## Odstránenie prepravných skrutiek

1. Pred uvedením práčky do prevádzky odstráňte 4 prepravné skrutky a gumové podložky zo zadnej časti práčky. Ak skrutky neodstránite, môžu spôsobiť silné vibrácie, hluk a poruchy práčky a môžu spôsobiť stratu záruky.
2. Uvoľnite skrutky vozíka otáčaním proti smeru hodinových ručičiek pomocou vhodného kľúča.
3. Odstráňte prepravné skrutky ich priamym vytiahnutím.
4. Do otvorov, ktoré zostali po odstránení prepravných skrutiek, vložte plastové zátky dodané vo vrecku s príslušenstvom. Prepravné skrutky by sa mali uschovať na budúce použitie.

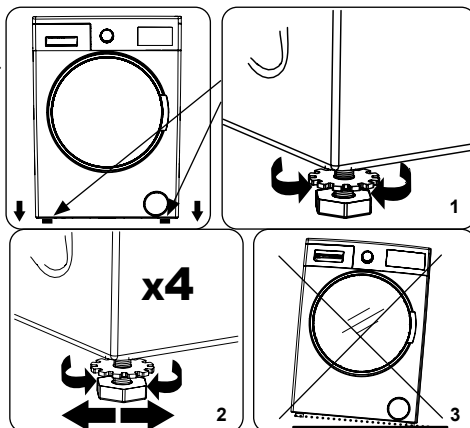


### Poznámka:

Pred prvým použitím práčky odstráňte prepravné skrutky. Na poruchy spôsobené prevádzkou práčky s nasadenými prepravnými skrutkami sa záruka nevzťahuje.

## Nastavenie nivelačných nožičiek / nastavenie nastaviteľných dorazov

1. Neinštalujte práčku na povrch (napr. koberec), ktorý bráni vetraniu zospodu.
  - Ak chcete zabezpečiť tichú prevádzku bez vibrácií, nainštalujte ho na pevný povrch. Práčku môžete vyrovať pomocou nastaviteľných nožičiek.
  - Uvoľnite plastovú poistnú maticu.



2. Ak chcete zvýšiť výšku práčky, otočte nožičkami v smere hodinových ručičiek. Ak chcete znížiť výšku práčky, otočte nožičkami proti smeru hodinových ručičiek.

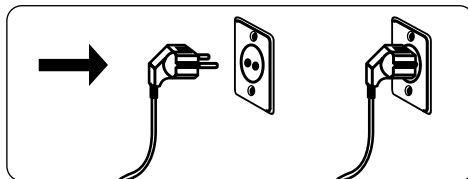
- Keď je práčka vo vodorovnej polohe, utiahnite poistnú maticu otáčaním v smere hodinových ručičiek.

3. Nikdy nevykladajte práčku kartónom, drevom alebo inými podobnými materiálmi.

- Pri zametaní a vytieraní podlahy, na ktorej je práčka umiestnená, dbajte na to, aby ste nenarušili vodorovnú polohu práčky.

## Elektrické zapojenie

- Práčka vyžaduje sieťové napájanie 220 -240 V, 50 Hz.
- Napájací kábel vašej práčky je vybavený uzemnenou zástrčkou. Táto zástrčka by mala byť vždy zapojená do uzemnenej 10 A zásuvky.
- Ak nemáte vhodnú zásuvku a uzemnenú poistku, obráťte sa na kvalifikovaného elektrikára.
- Nezodpovedáme za škody spôsobené pripojením spotrebiča k neuzemnenej zásuvke.



### Poznámka:

Prevádzka práčky pri nízkom napätí vedie k skráteniu životnosti a zníženiu výkonu

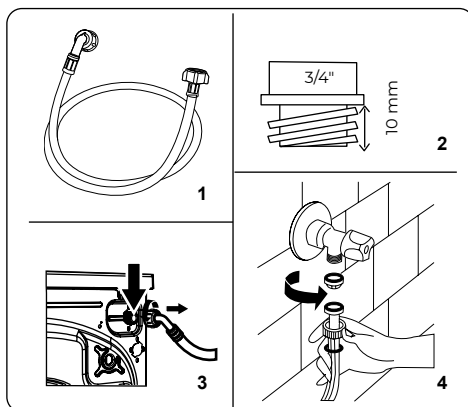
## Hadica na prívod vody

1. V závislosti od špecifikácií práčky môže byť práčka pripojená k prívodu studenej vody alebo k prívodu studenej a teplej vody. Hadica s bielym uzáverom by mala byť pripojená k prívodu studenej vody a hadica s červeným uzáverom k prívodu teplej vody (ak je k dispozícii).

- Aby sa zabránilo zatekaniu vody do spojov, sú s hadicou dodávané 1 alebo 2 matice (v závislosti od modelu vašej práčky). Tieto matice nasadíte na koniec prívodnej hadice, ktorá sa pripája k prívodu vody.

2. Pripojte nové prívodné hadice ku kohútiku so  $\frac{3}{4}$  závitom.

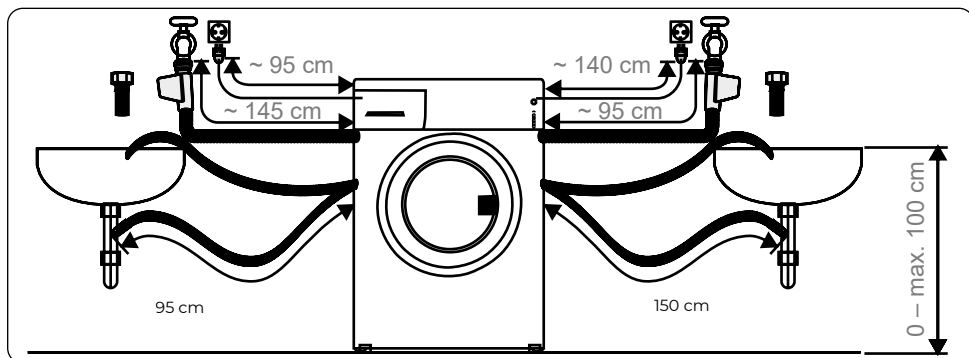
- Biely koniec prívodnej hadice pripojte k bielemu prívodnému ventilu na zadnej strane práčky a červený koniec hadice k červenému prívodnému ventilu (ak sa používa).
  - Ručne utiahnite spoje. V prípade pochybností sa obráťte na kvalifikovaného inštalatéra.
  - Prietok vody s tlakom 0,1 - 1 MPa umožní práčke pracovať s optimálnou účinnosťou (tlak 0,1 MPa znamená, že cez úplne otvorený kohútik pretečie viac ako 8 litrov vody za minútu).
3. Po vykonaní všetkých pripojení zapnite prívod vody a starostlivo skontrolujte, či nedochádza k úniku vody.
  4. Uistite sa, že nové prívodné hadice vody nie sú stlačené, zalomené, skrútené, prekrútené alebo preliačené.
- Ak je práčka pripojená k prívodu teplej vody, teplota prívodu teplej vody by nemala presiahnuť 70 °C.





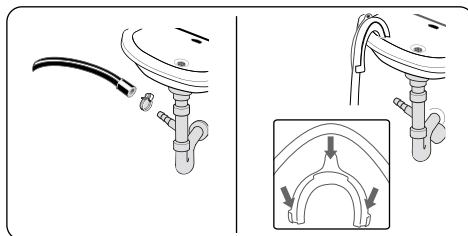
### Poznámka:

Práčka sa musí pripojiť k prívodu vody len pomocou novej prívodnej hadice, ktorá je súčasťou dodávky. Staré hadice sa nesmú opätovne použiť.



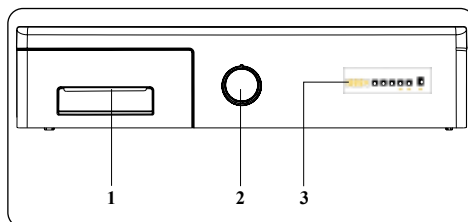
### Prípojka na vypúšťanie vody

- Pripojte vypúšťaciu hadicu k stojanu alebo k odtokovému kolenu na umývadle pomocou ďalšieho vybavenia.
- Nikdy sa nepokúšajte predĺžiť vypúšťaciu hadicu.
- Odtokovú hadicu práčky nekladajte do nádoby, vedra alebo vane.
- Uistite sa, že vypúšťacia hadica nie je ohnutá, zalomená, stlačená alebo predĺžená.
- Vypúšťacia hadica nesmie byť vyššie ako 100 cm od zeme.



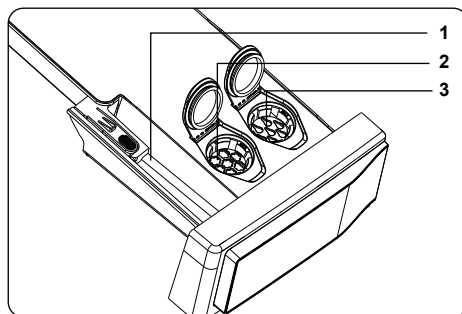
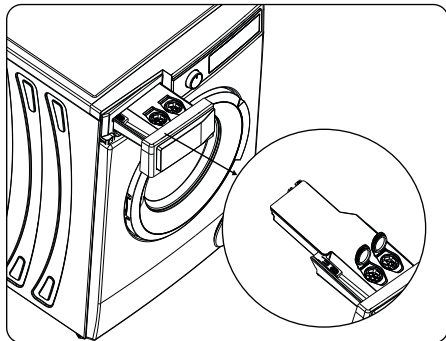
### PREHĽAD OVLÁDACIEHO PANELA

1. Priehradka na čistiaci prostriedok
2. Výber programu
3. Elektronický displej



## Priehradka na čistiaci prostriedok

1. Nádobka na prací prostriedok
2. Nádobka na zmäkčovač vody (automatické dávkovanie)
3. Nádobka na tekutý prací prostriedok

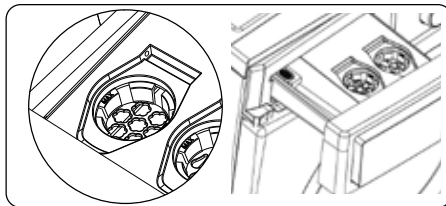
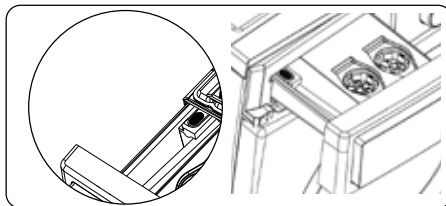


### Priehradka na prací prášok:

Ak chcete pri pracom cykle použiť práškový prací prostriedok, deaktivujte funkciu automatického dávkovania a použijete priehradku na práškový prací prostriedok.

### Aviváž, škrob na prádlo, dávkovač pracieho prostriedku:

V tomto dávkovači sa môžu používať len prostriedky, ako je aviváž (dodržiňte množstvo a typ odporúčaný výrobcom). Na tomto dávkovači môže niekedy zostať aviváž používaný na pranie. Je to spôsobené tým, že daný aviváž nie je tekutá látka. Odporúča sa používať tekutý aviváž s nižšou viskozitou alebo používať aviváž po zriadení.



### Ak si neželáte používať priehradku na aviváž, mali by ste vypnúť výber aviváže.

- Keď prvýkrát stlačíte tlačidlo dávkovania aviváže, na LED displeji sa zobrazí **Aviváž**, že je funkcia aviváže aktívna.



#### Poznámka:

Funkcia dávkovania aviváže sa aktivuje po zapnutí zariadenia.

- Ak druhý raz stlačíte tlačidlo dávkovania aviváže, funkcia aviváže sa vypne. Použitie aviváže sa pre prací cyklus zruší.

### Ak chcete používať funkciu aviváže,

- Ak stlačíte tlačidlo dávkovania aviváže 3-krát za sebou, zobrazí sa LED kontrolka aviváže **3** na LED displeji, že je funkcia dávkovania aviváže aktívna.

Indikátory hladiny aviváže:

- **3** vysoká hladina
- **2** stredná hladina
- **1** nízka hladina
- Po zapnutí funkcie dávkovania aviváže Vám každé stlačenie tlačidla dávkovania

aviváže umožní vybrať úroveň 3, úroveň 2, úroveň 1 a **Auto**.



**Poznámka:**

Výber úrovne aviváže by sa mal vykonať pred spustením programu; po spustení programu už nie je možné vybrať úroveň aviváže.



**Poznámka:**

Ak chcete zaznamenať požadovanú úroveň aviváže, stlačte a podržte tlačidlo výberu aviváže na 3 sekundy po zvolení úrovne aviváže. Zvolená úroveň aviváže bude platná pre nasledujúce použitia.



**Varovanie:**

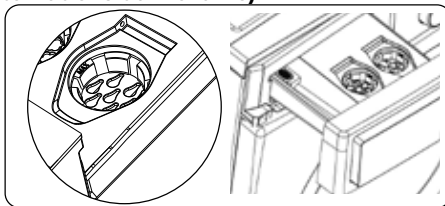
Keď je hladina aviváže nízka, kontrolka aviváže začne blikať a práčka vás na to upozorní.

**Priehradka na tekutý prací prostriedok (automatické dávkovanie)**

Používanie tekutého pracieho prostriedku (automatické dávkovanie) je v práčke zapnuté predvolene. V tejto priehradke sa môže používať len tekutý prací prostriedok.

**Ak chcete použiť priehradku na práškový prací prostriedok, mali by ste vypnúť funkciu tekutého pracieho prostriedku (automatické dávkovanie).**

- Keď prvýkrát stlačíte tlačidlo dávkovania pracieho prostriedku, na LED displeji sa zobrazí **Auto**, že je funkcia dávkovania tekutého pracieho prostriedku (automatické dávkovanie) aktívna.



**Poznámka:**

Funkcia automatického dávkovania sa aktivuje po zapnutí zariadenia

- Ak druhý raz stlačíte tlačidlo dávkovania pracieho prostriedku, funkcia dávkovania tekutého pracieho prostriedku (automatické dávkovanie) sa vypne. V pracom cykle je možné použiť aj práškový prací prostriedok.



**Poznámka:**

Ak je funkcia dávkovania tekutého pracieho prostriedku (automatické dávkovanie) vypnutá, musíte pri pracích cykloch používať práškový prací prostriedok. Kvôli tomuto by ste mali dať prací prostriedok do priehradky na práškový prací prostriedok.

**Ak chcete použiť tekutý prací prostriedok (automatické dávkovanie) pre prací cyklus,**

- Keď stlačíte tlačidlo dávkovania pracieho prostriedku 3-krát za sebou, na LED displeji sa zobrazí **L3**, že je funkcia dávkovania tekutého pracieho prostriedku (automatické dávkovanie) aktívna.

Indikátory hladiny tekutého pracieho prostriedku

- L3** vysoká hladina
- L2** stredná hladina
- L1** nízka hladina
- Po zapnutí funkcie tekutého pracieho prostriedku (automatické dávkovanie), každé stlačenie tlačidla dávkovania pracieho prostriedku umožní vybrať úroveň 3, úroveň 2, úroveň 1 a **Auto**.

**Poznámka:**

Úroveň tekutého pracieho prostriedku (automatické dávkovanie) by sa mala zvoliť podľa úrovne znečistenia bielizne.

**Poznámka:**

Výber tekutého pracieho prostriedku (automatické dávkovanie) by sa mal vykonať pred spustením programu; túto funkciu už nie je možné vykonať po spustení programu.

**Poznámka:**

Ak chcete zaznamenať požadovanú úroveň čistiaceho prostriedku, stlačte a podržte tlačidlo výberu čistiaceho prostriedku na 3 sekundy po zvolení úrovne čistiaceho prostriedku. Zvolená hladina pracieho prostriedku bude platná pre nasledujúce použitia.

**Varovanie:**

Keď je hladina pracieho prostriedku nízka, LED kontrolka pod tlačidlom dávkovania pracieho prostriedku začne blikať a práčka vás na to upozorní.

### **Upozornenia týkajúce sa systému automatického dávkovania pracieho prostriedku** **Informácie ohľadom použitia pracieho prostriedku**

1. Nemiešajte pracie prostriedky rôznych značiek.
2. Nemiešajte prací prostriedok a aviváž.
3. Pri výmene pracieho prostriedku sa uistite, že ste vyčistili všetky zásobníky zásuvky na prací prostriedok.
4. Nepoužívajte žiadny prací prostriedok, na ktorom sa tvorí vrstva alebo ktorý začal tuhnúť.
5. Nepoužívajte bieličlá ani výrobky obsahujúce rozpúšťadlá.
6. Ak používate koncentrovaný čistiaci prostriedok, zriedte ho s trochou vody, aby ste zabránili upchatiu zásobníkov zásuvky.

**Keď je zariadenie spustené:**

1. Nenechávajte veko zásobníkov otvorené, aby ste zabránili vyschnutiu pracieho prostriedku vo vnútri.
2. Po pridaní pracieho prostriedku alebo keď je výrobok spustený, skontrolujte, či je zásuvka riadne zatvorená. V opačnom prípade sa môže stať, že zariadenie nebude môcť správne využiť prací prostriedok.

**Varovanie:**

Zásuvka by nemala byť otvorená, keď je zariadenie v prevádzke.

**Zásuvka na prací prostriedok**

1. Pri vyberaní zásuvky sa uistite, že je prázdna. Potom do nej môžete naliať prací prostriedok.
2. Keď je zásuvka na prací prostriedok plná:
  - Zariadenie netahajte.
  - So zariadením nehýbte.
  - Zariadenie nijak nenakláňajte.



### Varovanie:

Pred vykonávaním týchto procesov sa uistite, že ste zo zariadenia vybrali zásuvku na prací prostriedok.

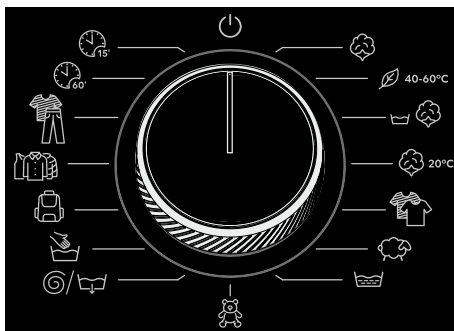


### Varovanie:

Ak ste pridali prací prostriedok, ale práčka ho stále nedeteguje, v zásobníku môže byť zaschnutý prací prostriedok, ktorý bráni správne fungovaniu dávkovacieho mechanizmu pracieho prostriedku. Vyčistite zásuvku.

## Výber programu

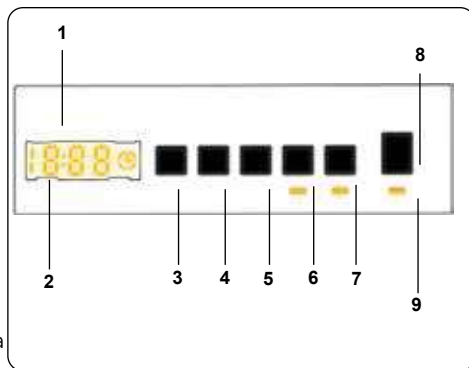
- Ak chcete vybrať požadovaný program, otáčajte voličom programov v smere alebo proti smeru hodinových ručičiek, kým značka na voliči programov nebude ukazovať na vybraný program.
- Skontrolujte, či je volič programov presne na programe, ktorý chcete vybrať.



## Elektronický displej

1. Elektronický displej
2. Digitálny displej
3. Tlačidlo na nastavenie teploty vody
4. Tlačidlo na nastavenie otáčok
5. Parný asistent Dodatočná funkcia odloženého štartu
6. Tlačidlo dodatočnej funkcie 1
7. Tlačidlo dodatočnej funkcie 2
8. Tlačidlo Štart/Pauza
9. Kontrolka tlačidla Štart/Pauza

Na displeji sa zobrazí časovač odloženého štartu (ak je nastavený), nastavená teplota a rýchlosť odstredovania počas žmýkania a všetky ďalšie zvolené funkcie. Po dokončení vybraného programu sa na displeji zobrazí "End". Na displeji sa tiež zobrazí, či práčka nefunguje správne.



# POUŽÍVANIE PRÁČKY

- Postupujte podľa pokynov na štítkoch na odev. Rozdeľte bielizeň podľa typu (bavlna, syntetika, jemná bielizeň, vlna atď.), teploty prania (studená, 30°, 40°, 60°, 90°) a stupňa znečistenia (mierne znečistená, znečistená, silne znečistená).
- Farebnú a bielu bielizeň nikdy neperte spolu. Tmavé tkaniny môžu obsahovať prebytočné farbivo a mali by sa prať niekoľkokrát oddelene.
- Uistite sa, že na bielizni alebo vo vreckách nie sú žiadne kovové predmety; ak sú, odstráňte ich.

## Varovanie:

Záruka sa nevzťahuje na poruchy spôsobené poškodením cudzím materiálom.


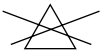

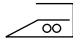
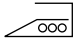






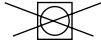



- Zapnite zipsy, všetky háčiky a očká.
- Odstráňte kovové alebo plastové háčiky na záclony alebo ich vložte do pracovnej siete alebo vrecka.
- Látky, ako sú nohavice, pleteniny, tričká a mikiny, obráťte naruby.
- Ponožky, vreckovky a inú drobnú bielizeň perte v ochrannej sieti.

## Vkladanie bielizne do práčky

Otvorte dvierka práčky.

Rovnomerne rozložte bielizeň v práčke. Dávajte pozor, aby ste neprekročili maximálnu náplň bubna, pretože to vedie k zlým výsledkom prania a pokrčenej bielizni. Informácie o kapacite práčky nájdete v tabuľke pracích programov.

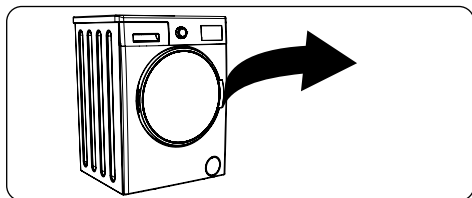
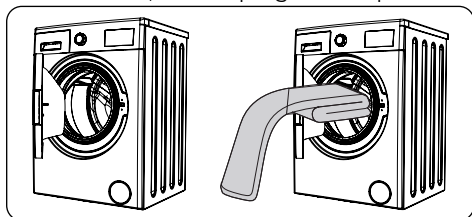
V nasledujúcej tabuľke je uvedená približná hmotnosť bežných druhov bielizne:

 Môže sa bieliť	 Nebieliť	 Bežné pranie
 Maximálna teplota žehlenia 150 °C	 Maximálna teplota žehlenia 200 °C	 Nečítajte
 Dá sa chemicky čistiť	 Nemožno chemicky čistiť	 Položené nasucho
 Nehorlavé	 Suché zavesenie	 Nesušte v sušičke
 Chemické čistenie v plynovom oleji, čistom alkohole a R113 je povolené	 Perchlóretylén R11, R13, surový olej	 Perchlóretylén R11, R13, plynový olej

TYP PRÁČE	Hmotnosť (g)
Uterák	200
Vrátane postelnej bielizne	500
Starosta	1200
Prikrývka	700
Obliečka na vankúš	200
Spodná bielizeň	100
Obrus	250

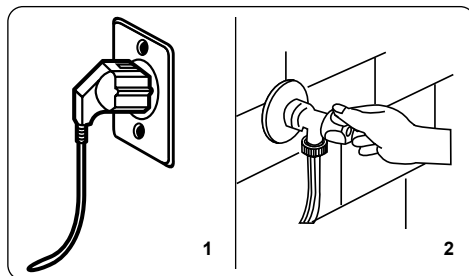


- Každý kus bielizne vložte samostatne.
- Skontrolujte, či medzi gumovým tesnením a dverami nie sú zachytené žiadne predmety.
- Jemne zatlačte na dvierka, kým sa nezacvaknú. Uistite sa, že sú dvierka úplne zatvorené, inak sa program nespustí.



## Ovládanie práčky

1. Zapojte práčku do elektrickej siete.
2. Zapnite prívod vody.
  - Otvorte dvierka práčky.
  - Rovnomerne rozložte bielizeň v práčke.
  - Jemne zatlačte na dvierka, kým sa nezacvaknú.



## Výber programu

Pomocou tabuľky programov vyberte najvhodnejší program pre vašu bielizeň.

## System detekcie polovičnej náplne

Vaša práčka má funkciu detekcie polovičnej náplne.

Ak do práčky vložíte menej ako polovicu maximálneho množstva bielizne, automaticky sa nastaví funkcia polovičnej náplne bez ohľadu na zvolený program. To znamená, že dokončenie vybraného programu trvá kratšie a spotrebuje sa menej vody a energie.

## ĎALŠIE FUNKCIE

### Výber teploty

Pomocou tlačidla nastavenia teploty vody môžete zmeniť automaticky naprogramovanú teplotu vody.

Po výbere programu sa automaticky nastaví maximálna teplota pre daný program. Ak chcete zmeniť teplotu, stláčaním tlačidla nastavte teplotu vody, kým sa na digitálnom displeji nezobrazí požadovaná teplota.

Teplotu vody medzi maximálnou teplotou vody zvoleného programu a studeným práním (- - C) môžete postupne znižovať jednoduchým stlačením tlačidla nastavenia teploty.

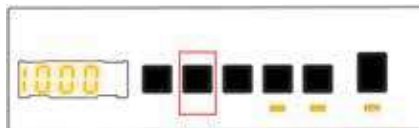


### Voľba rýchlosti žmýkania

Po výbere programu sa automaticky nastaví maximálna rýchlosť žmýkania.

Ak chcete zmeniť rýchlosť žmýkania z maximálnej na žiadnu (- - -), stláčajte tlačidlo Rýchlosť žmýkania, kým sa nezobrazí požadovaná rýchlosť.

Ak ste pri žmýkaní vynechali požadovanú rýchlosť odstreďovania, opakovaným stláčaním tlačidla nastavte rýchlosť žmýkania, kým sa opäť nezobrazí požadovaná rýchlosť.

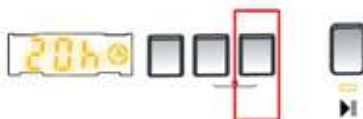


### Časovač odloženého štartu

Pomocou tejto prídavnej funkcie môžete odložiť začiatok pracieho cyklu o 1 až 23 hodín.

Používanie funkcie odloženého štartu:

- Stlačte raz tlačidlo odloženého štartu.
- Zobrazí sa správa "01h". Na elektronickom displeji sa rozsvieti ikona odloženého štartu.
- Stláčajte tlačidlo odloženého štartu, kým nedosiahnete čas, kedy má práčka spustiť cyklus.
- Ak ste preskočili požadovaný čas odloženého štartu, opakovaným stláčaním tlačidla nastavte odložený štart, kým sa na displeji opäť nezobrazí požadovaný čas.
- Ak chcete použiť funkciu odloženého štartu, musíte na spustenie práčky stlačiť tlačidlo Štart/Pauza.



Zrušenie funkcie odloženého štartu:

- Ak ste stlačili tlačidlo Štart/Pauza na spustenie práčky, stačí raz stlačiť tlačidlo odloženého štartu. Symbol na displeji zhasne.
- Ak ste nestlačili tlačidlo Štart/Pauza, stláčajte tlačidlo odloženého štartu nepretržite, kým symbol na displeji nezhasne. Symbol na displeji zhasne.



#### Poznámka:

Ak chcete vybrať doplnkovú funkciu, ak sa kontrolka doplnkovej funkcie nerozsvieti, znamená to, že túto funkciu nie je možné použiť vo vybranom pracovnom programe.

## Parný asistent (\*)

Vďaka aplikácii pary môžete prať oblečenie s menším pokrčením po praní. Para preniká do oblečenia a uvoľňuje ho, odstraňuje pokrčenie a zanecháva oblečenie mäkké a jemné.



## Výber dávkovania pracieho prostriedku (\*)

Tlačidlo prídavnej funkcie 4 Voľba dávkovania čistiaceho prostriedku.

Táto prídavná funkcia umožňuje zapnúť alebo vypnúť automatické dávkovanie a nastaviť množstvo tekutého pracieho prostriedku podľa stupňa znečistenia bielizne, ktorú vkladáte do práčky.



## Výber dávkovania aviváže (\*)

Tlačidlo prídavnej funkcie 5 Výber dávkovania aviváže.

Táto prídavná funkcia umožňuje zapnúť alebo vypnúť automatické dávkovanie a nastaviť úroveň aviváže.



\*Popis tejto prídavnej funkcie nájdete v sekcii Časti.

## Tlačidlo Štart/Pauza

Stlačením tlačidla Štart/Pauza spustíte vybraný program alebo pozastavíte spustený program. Ak práčku prepnete do pohotovostného režimu, na displeji bude blikať kontrolka Štart/Pauza.



## Detský zámok

Funkcia detského zámku umožňuje uzamknúť tlačidlá, aby nebolo možné neúmyselne zmeniť zvolený prací cyklus.

Ak chcete aktivovať detskú poistku, stlačte a podržte súčasne tlačidlá 2 a 3 aspoň 3 sekundy. Po aktivácii detskej poistky bliká na elektronickom displeji 2 sekundy "CL".

Ak stlačíte akékoľvek tlačidlo alebo zmeníte zvolený program pomocou voliča programov, keď je aktívna detská poistka, na elektronickom displeji bude 2 sekundy blikáť symbol "CL".

Ak už práčka perie, detská poistka je aktívna a vy sa pokúsite zmeniť program otčením voliča programov na CANCEL a potom na požadovaný program, práčka bude pokračovať v praní bez zmeny.

Ak chcete deaktivovať detskú poistku, stlačte a podržte súčasne tlačidlá 2 a 3 aspoň 3 sekundy, kým z displeja nezmizne symbol "CL".



## Zrušenie programu

Vybraný program môžete kedykoľvek zrušiť:

1. Prepnite volič programov do polohy "STOP".

2. Práčka zastaví cyklus a program sa zruší.
3. Otočte volič PROGRAMOV na ľubovoľný iný program, aby sa voda z práčky vypustila.
4. Vaša práčka vykoná potrebné vyprázdnenie a zruší program.
5. Teraz môžete vybrať a spustiť nový program.


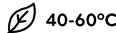






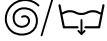
## Ukončenie programu







Vaša práčka sa sama zastaví po dokončení zvoleného programu.

- Na displeji bude blikať správa "End".
- Môžete otvoriť dvierka práčky a vybrať oblečenie.
- Dvere nechajte otvorené, aby sa vnútro práčky mohlo vysušiť.
- Prepnite volič programov do polohy "STOP".
- Odpojte práčku od elektrickej siete.
- Vypnite prívod vody.



## TABUĽKA PROGRAMOV

Program	Symbol	Teplota prania (°C)	Maximálna kapacita suchej bielizne (kg)	Zásuvka na prací prášok	Trvanie programu (min.)	Typ bielizne / opisy
BAVLNA		*60-90-80-70-40	9,0	2	145	Veľmi špinavé, bavlnené a ľanové. (Bielizeň, posteľná bielizeň, obrusy, uteráky (max. 4,5 kg) atď.)
ECO 40-60		*40 - 60	9,0	2	228	Špinavé bavlnené a ľanové textilie. (Bielizeň, posteľná bielizeň, obrusy, uteráky (max. 4,5 kg) atď.)
Predpieranie - bavlna		*60 - 50 - 40 - 30 - "- -C"	9,0	1 a 2	164	Špinavé bavlnené a ľanové textilie. (Bielizeň, posteľná bielizeň, obrusy, uteráky (max. 4,5 kg) atď.)
BAVLNA 20°C		*20- "- -C"	4,5	2	59	Menej znečistené bavlnené a ľanové textilie. (Bielizeň, posteľná bielizeň, obrusy, uteráky (max. 2,0 kg), posteľná bielizeň atď.)
Farebná bielizeň		*40 - 30 - "- -C"	9,0	2	130	Menej znečistené bavlnené a ľanové textilie. (Bielizeň, posteľná bielizeň, obrusy, uteráky (max. 4,5 kg), posteľná bielizeň atď.)
VLNA		*30 - "- -C"	2,5	2	57	Vlnená spodná bielizeň s etiketami výrobkov.
PLÁKANIE		*"- -C"	9,0	-	30	Ďalšie namáčanie akéhokoľvek druhu bielizne po praní.
Antialergické		*60 - 50 - 40 - 30 - "- -C"	4,0	2	215	Detská spodná bielizeň
Odstredovanie/vypúšťanie		*"- -C"	9,0	-	17	Ďalšie žmýkanie akéhokoľvek druhu bielizne po praní.

Program	Symbol	Teplota prania (°C)	Maximálna kapacita suchej bielizne (kg)	Zásuvka na prací prášok	Trvanie programu (min.)	Typ bielizne / opisy
JEMNÉ/RUČNÉ PRANIE		*30 - "- -C"	2,5	2	100	Pranie, pri ktorom sa odporúča ručné pranie alebo pranie jemnej bielizne.
Syntetika/ Outdoorové oblečenie		*40 - 30 - "- -C"	3,5	2	110	Veľmi znečistené alebo syntetické textilie. (Nylonové pančuchy, tričká, blúzky, syntetické zmesi atď.)
Periny		*40 - 30 - "- -C"	3,5	2	88	Na pranie prikrývky s vláknitou výplňou a štítkom "možno prať v práčke" (max. 2,5 kg).
Džínsy / Tmavé oblečenie		*30 - "- -C"	3,5	2	96	Čierna a tmavá spodná bielizeň z bavlny, zmesových vlákien alebo džínsovinu. Pranie naruby. Džínsy často obsahujú nadbytok farbiva a počas prvých niekoľkých praní môžu pustiť farbu. Svetlú a tmavú bielizeň perte oddelene.
(**) Rýchle 60' 60°C		* 60 - 50 - 40 - 30 - "- -C"	4,0	2	60	Špinavé, bavlnené, farebné a ľanové tkaniny sa perú pri 60 °C za 60 minút.
(***) Rýchly 12 min.		*30 - "- -C"	2,0	2	12	Lahko znečistené bavlnené, farebné a ľanové textilie môžete prať krátko 12 minút.



#### Poznámka:

Trvanie programu sa môže meniť v závislosti od množstva bielizne, typu vody, teploty okolia a zvolených doplnkových funkcií.

(\*) Teplota vody v programe je nastavená na predvolenú hodnotu z výroby.

(\*\*) Ak je vaša práčka vybavená funkciou rýchleho prania, môžete na paneli displeja aktivovať možnosť rýchleho prania a naplniť práčku 2 kg alebo menej bielizne a mať ju

vypranú za 30 minút.

(\*\*\*) Vzhľadom na krátky čas prania tohto programu odporúčame použiť menej pracieho prostriedku. Ak práčka zistí nerovnomernú náplň, program môže trvať dlhšie ako 15 minút. Dvierka práčky môžete otvoriť 2 minúty po skončení pracieho cyklu. (Tento dvojminútový čas sa nezapočítava do trvania programu).

- Podľa nariadení 1015/2010 a 1061/2010 je program 1 "štandardný program pre bavlnu 60 °C" a program 2 "štandardný program pre bavlnu 40 °C".
- Program Eco 40-60 dokáže vyprať bežne znečistenú bielizeň s odporúčanou teplotou prania 40 °C alebo 60 °C spoločne v jednom cykle a používa sa na posúdenie súladu s právnymi predpismi EÚ o ekologickom dizajne.
- Najúčinnější programy z hľadiska spotreby energie sú vo všeobecnosti tie, ktoré perú dlhšiu dobu pri nižších teplotách.
- Naplnenie práčky pre domácnosť na kapacitu určenú výrobcom pre príslušné programy pomôže ušetriť energiu a vodu.
- Trvanie programu, spotreba energie a spotreba vody sa môžu líšiť v závislosti od hmotnosti a typu nákladu, zvolených doplnkových funkcií, typu vody a teploty okolia.
- Pri prácach programoch, ktoré sa perú pri nízkych teplotách, sa odporúča používať tekutý prací prostriedok. Množstvo pracieho prostriedku závisí od množstva bielizne a stupňa znečistenia. Pri používaní množstva pracieho prostriedku sa riadte odporúčaniami výrobcu.
- Rýchlosť odstreďovania ovplyvňuje hlučnosť a obsah zvyškovej vlhkosti. Čím vyššia je rýchlosť odstreďovania vo fáze odstreďovania, tým vyššia je hlučnosť a tým nižší je obsah zvyškovej vlhkosti.
- Prístup do databázy výrobkov, kde sú uložené informácie o modeli, získate naskenovaním QR kódu na energetickom štítku.

Program	Menovitá kapacita kg	Spotreba energie kWh/cykľus			Trvanie programu Hodiny: Minúta			Spotreba vody Litre/cykľus			Maximálna teplota °C			Obsah zvyškovej vlhkosti % 1200 otáčok za minútu. za min.		
		Menovitá kapacita	1/2 náplne	1/4 náplne	Menovitá kapacita	1/2 náplne	1/4 náplne	Menovitá kapacita	1/2 náplne	1/4 náplne	Menovitá kapacita	1/2 náplne	1/4 náplne	Menovitá kapacita	1/2 náplne	1/4 náplne
Bavlna 90 (bavlna pri 90 °C)	9	2,36			03:15			72			81			53 %		

Program	Menovitá kapacita kg	Spotreba energie kWh/cyklus			Trvanie programu Hodiny: Minúta			Spotreba vody Litre/cyklus			Maximálna teplota °C			Obsah zvyškovej vlhkosti % 1200 otáčok za minútu. za min.		
		Menovitá kapacita	1/2 náplne	1/4 náplne	Menovitá kapacita	1/2 náplne	1/4 náplne	Menovitá kapacita	1/2 náplne	1/4 náplne	Menovitá kapacita	1/2 náplne	1/4 náplne	Menovitá kapacita	1/2 náplne	1/4 náplne
Bavlna 60 (bavlna pri 60 °C)	9	0,89			02:25			39			57			53 %		
Eco 40-60	9	0,95	0,34	0,20	03:48	02:50	02:20	56	33	22	39	26	23	53 %	53 %	53 %
Syntetické / športové oblečenie	3,5	0,71			01:50			48			42			53 %		
Fast 60 (rychlo do 60 °C)	4	0,95			01:00			32			58			53 %		
Bavlna 20 (bavlna pri 20 °C)	4,5	1,17			00:59			37			20			53 %		

## Dôležité informácie

- Používajte len pracie prostriedky, zmäkčovadlá a príslušenstvo vhodné pre automatické práčky. Vytvorila sa nadmerná pena a aktivoval sa automatický systém absorpcie peny v dôsledku použitia príliš veľkého množstva pracieho prostriedku.
- Odporúčame pravidelné čistenie práčky každé 2 mesiace. Na pravidelné čistenie použite program Čistenie bubna. Ak vaša práčka nemá program Čistenie bubna, použite program Bavlna 90. Podľa potreby používajte len vhodné prípravky na odstraňovanie vodného kameňa vyvinuté špeciálne pre práčky.
- Nikdy neotvárajte dvierka, keď je práčka v prevádzke. Dvierka práčky môžete otvoriť 2 minúty po skončení pracieho cyklu. \*



- Nikdy neotvárajte dverka, keď je práčka v prevádzke. Dverka sa otvoria ihneď po skončení umývacieho cyklu.\*
- Inštaláciu a opravy musia vždy vykonávať autorizovaní servisní zástupcovia, aby sa predišlo možným rizikám. Výrobca nezodpovedá za škody, ktoré môžu vzniknúť v dôsledku procesov vykonávaných neoprávnenými osobami.

(\*) Technické údaje sa môžu líšiť v závislosti od modelu spotrebiča.

## ČISTENIE A ÚDRŽBA

### Varovanie

Pred začatím údržby a čistenia spotrebič vypnite a odpojte napájací kábel zo zásuvky. Pred začatím údržby a čistenia práčky vypnite prívod vody.



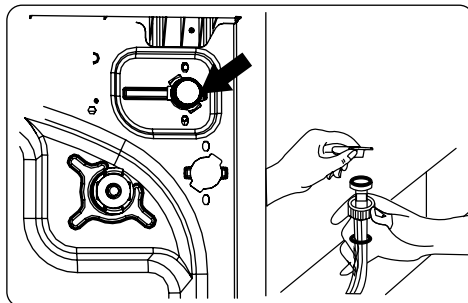
#### Varovanie:

Na čistenie práčky nepoužívajte rozpúšťadlá, abrazívne čistiace prostriedky, čistiace prostriedky na sklo ani univerzálne čistiace prostriedky. Chemikálie v nich obsiahnuté môžu poškodiť plastové povrchy spotrebiča a iné komponenty.

### Filtre na prívode vody

Filtre na prívode vody zabraňujú vniknutiu nečistôt a cudzích látok do práčky. Tieto filtre odporúčame vyčistiť ihneď, ako práčka nedostáva dostatok vody, aj keď je prívod vody zapnutý a kohútik otvorený. Filtre na prívod vody odporúčame čistiť každé 2 mesiace.

- Odskrutkujte prívodnú hadicu (hadice) z práčky.
- Ak chcete odstrániť filter prívodu vody z plniaceho ventilu, použite dlhé kliešte a opatrne odstráňte plastovú tyč na filtri.
- Druhý filter na prívode vody sa nachádza na konci prívodnej hadice, ktorá vedie do vodovodného kohútika. Ak chcete odstrániť druhý filter prívodu vody, použite dlhé kliešte a opatrne odstráňte plastovú tyč na filtri.
- Filter dôkladne vyčistíte mäkkou kefou, umyte mydlovou vodou a dôkladne opláchnite. Opatrne zatlačte filter späť na miesto.



#### Varovanie:

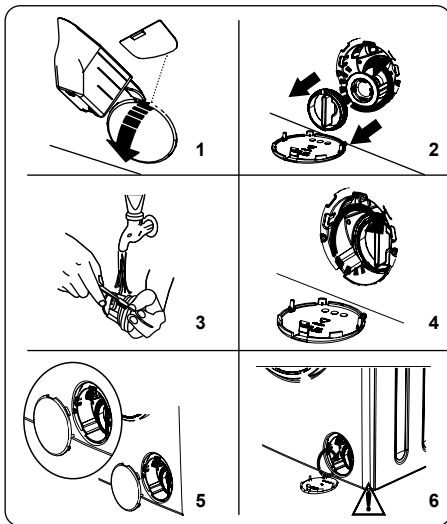
Filtre na vstupnom ventilu vody sa môžu upchať v dôsledku zlej kvality vody alebo nedostatočnej údržby a môžu sa poškodiť. To môže spôsobiť únik vody. Na takéto poruchy sa nevzťahuje záruka.

## Filter čerpadla

Filtračný systém čerpadla v práčke predlžuje životnosť čerpadla tým, že zabraňuje vnikaniu nečistôt do práčky. Filter čerpadla odporúčame čistiť každé 2 mesiace. Filter čerpadla sa nachádza za krytom v pravom prednom dolnom rohu.

### Čistenie filtra čerpadla:

1. Na otvorenie krytu čerpadla môžete použiť odmerku pracieho prostriedku (\*) dodanú so spotrebičom alebo ukazovateľ hladiny tekutého pracieho prostriedku.
2. Vložte koniec odmerky pracieho prášku alebo meradla hladiny tekutého pracieho prostriedku do otvoru v kryte a jemne ho zatlačte dozadu. Kryt sa otvorí.
3. Pred otvorením vložte pod kryt filtra nádobu, ktorá zachytí vodu, ktorá zostala v práčke.
4. Uvoľnite filter otočením proti smeru hodinových ručičiek a vytiahnite ho. Počkajte, kým sa voda vypustí.
5. V závislosti od množstva vody v práčke môže byť potrebné vyprázdniť zbernú nádobu na vodu niekoľkokrát.
6. Pomocou mäkkej kefy odstráňte z filtra všetky cudzie materiály.
7. Po vyčistení vložte filter späť na miesto a upevnite ho otočením v smere hodinových ručičiek.
8. Pri zatváraní krytu filtra skontrolujte, či držiaky vo vnútri krytu zapadajú do otvorov na bočnej strane predného panela.
9. Zatvorte kryt filtra.



### Varovanie:

Voda v čerpadle môže byť horúca, pred čistením alebo údržbou počkajte, kým vychladne.

(\*) Technické údaje sa môžu líšiť v závislosti od modelu spotrebiča.

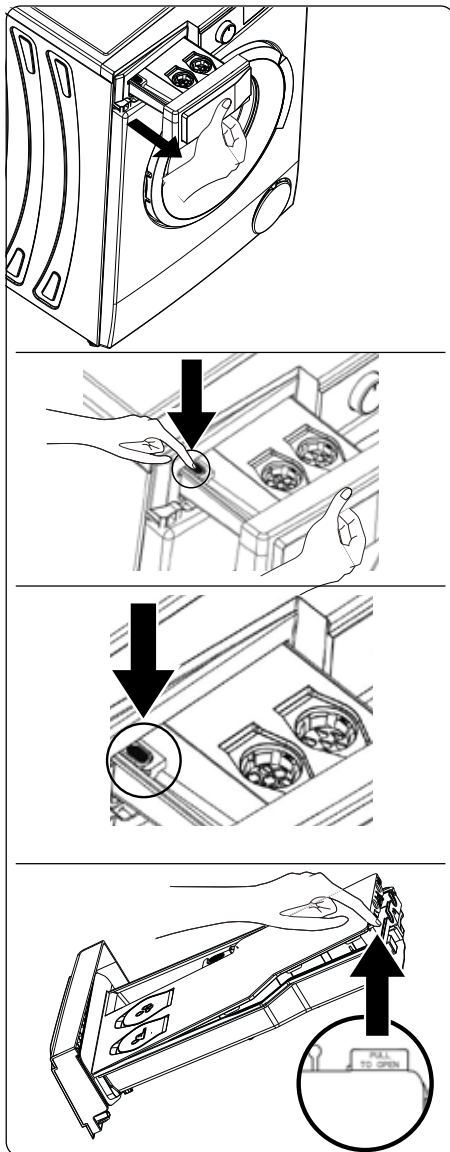
## Priehradka na čistiaci prostriedok

Používanie pracieho prostriedku môže časom viesť k hromadeniu zvyškov v zásuvke na prací prostriedok. Odporúčame zásuvku každé 2 mesiace vybrať a vyčistiť nahromadené zvyšky.

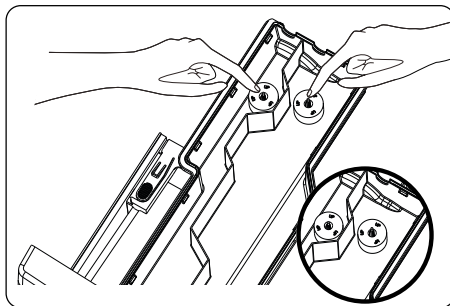
### Vyberanie zásuvky na prací prostriedok:

- Zásuvku vytiahnite dopredu tak, aby bola úplne vysunutá.
- Pokračujte v ťahaní zásuvky na prací prostriedok až pokiaľ to ide, tým, že stlačíte oblasť na zásuvke znázornenú na obrázkoch a vysuňte ju.
- Odstráňte veko, ktoré sa nachádza na nádobe na tekutý prací prostriedok a nádobu na aviváž, zdvihnutím častí zobrazenej na obrázku.
- Umyte ho veľkým množstvom vody a pomocou kefy.
- Zozbierajte usadeniny na slote zásuvky na prací prostriedok bez toho, aby spadli do práčky.

- Zásuvku na prací prostriedok osušte utierkou alebo suchou handričkou a vložte ju späť.



- Zásuvku na umývací prostriedok neumývajte v umývačke riadu.



### Varovanie:

Diel s označením "UP" („hore“) by sa mal vložiť do komory tak, aby časť s týmto označením smerovala nahor.

## Telo / bubon

### 1. Telo

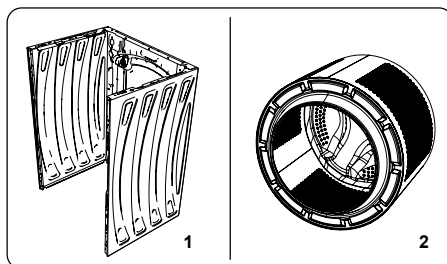
Na čistenie vonkajšieho krytu použite jemný neabrazívny čistiaci prostriedok alebo mydlo a vodu. Utrite do sucha mäkkou handričkou.

### 2. Bubon

V práčke nenechávajte kovové predmety, ako sú ihly, kancelárske spinky, mince atď. Tieto položky vedú k hrdzaveniu bubna.

Na čistenie hrdze použite čistiaci prostriedok bez obsahu chlóru a postupujte podľa pokynov výrobcu čistiaceho prostriedku.

Na čistenie škvŕn od hrdze nikdy nepoužívajte drôtenú tkaninu ani podobné tvrdé predmety.



## RIEŠENIE PROBLÉMOV

Opravy práčky by mala vykonávať autorizovaná servisná spoločnosť. Ak vaša práčka vyžaduje opravu alebo ak nemôžete problém vyriešiť pomocou nižšie uvedených pokynov, mali by ste:

- Odpojte práčku od elektrickej siete.
- Uzavrite prívod vody.

ERROR	MOŽNÁ PRÍČINA	RIEŠENIE PROBLÉMOV
Práčka sa nezapína.	Práčka nie je pripojená k elektrickej sieti.	Pripojte práčku k elektrickej sieti.
	Poistky sú chybné.	Vymeňte poistky.
	Žiadne napájanie zo siete.	Skontrolujte sieťové napájanie.
	Tlačidlo Štart/Pauza nebolo stlačené.	Stlačte tlačidlo Štart/Pauza
	Poloha voliča programu "stop".	Prepnite volič programu do požadovanej polohy.
	Dvierka práčky nie sú úplne zatvorené.	Zatvorte dvierka práčky.

ERROR	MOŽNÁ PRÍČINA	RIEŠENIE PROBLÉMOV
Práčka nečerpá vodu.	Kohútik je vypnutý.	Otvorte kohútik.
	Prívodná hadica vody môže byť zalomená.	Skontrolujte prívodnú hadicu a rozviňte ju.
	Prívodná hadica vody je zablokovaná.	Vyčistite filtre prívodnej hadice. (*)
	Vstupný filter je upchatý.	Vyčistite filtre na prívide vody. (*)
	Dvierka práčky nie sú úplne zatvorené.	Zatvorte dvierka práčky.
Práčka nevypúšťa vodu.	Vypúšťacia hadica je zablokovaná alebo zamotaná.	Skontrolujte vypúšťaciu hadicu a potom ju vyčistite alebo odviňte.
	Filter čerpadla je upchatý.	Vyčistite filter čerpadla. (*)
	V bubne je bielizeň natlačená príliš blízko pri sebe.	Rovnomerne rozložte bielizeň v práčke.
Práčka vibruje.	Nohy neboli upravené.	Nastavte nožičky. (**)
	Prepravné skrutky neboli odstránené.	Odstraňte prepravné skrutky z práčky. (**)
	Malé zataženie v bubne.	To nezabráni prevádzke práčky.
	Práčka je preplnená bielizňou alebo je bielizeň nerovnomerne rozložená.	Bubon nepreťažujte. Rovnomerne rozložte bielizeň v bubne.
	Práčka je umiestnená na tvrdom povrchu.	Neumiestňujte práčku na tvrdý povrch.
V zásuvke na prací prostriedok sa tvorí nadmerné množstvo peny.	Bolo použité nadmerné množstvo čistiaceho prostriedku.	Stlačte tlačidlo Štart/Pauza Ak chcete zastaviť tvorbu peny, zriedte jednu polievkovú lyžicu zmäčkovadla v 1/2 litri vody a nalejte ju do zásuvky na prací prostriedok. Po 5 až 10 minútach stlačte tlačidlo Start/Pauza.
	Bol použitý nevhodný čistiaci prostriedok.	Používajte iba pracie prostriedky určené pre automatické práčky.
Neuspokojivý výsledok prania.	Vaša bielizeň je príliš špinavá pre zvolený program.	Pomocou informácií v tabuľke programov vyberte najvhodnejší program.
	Použilo sa príliš málo pracieho prostriedku.	Použite správne množstvo pracieho prostriedku podľa pokynov na obale.
	V práčke je príliš veľa bielizne.	Skontrolujte, či nebola prekročená maximálna kapacita zvoleného programu.
Neuspokojivý výsledok prania.	Tvrdá voda.	Zvýšte množstvo pracieho prostriedku podľa pokynov výrobcu.
	V bubne je bielizeň natlačená príliš blízko pri sebe.	Skontrolujte, či je bielizeň v bubne rovnomerne rozložená.
Po naplnení práčky vodou sa voda vypustí.	Koniec vypúšťacej hadice je pre práčku príliš nízko.	Skontrolujte, či je vypúšťacia hadica vo vhodnej výške. (**).
Počas prania sa v bubne neobjavila žiadna voda.	Žiadna chyba. Voda je v časti bubna, ktorá nie je viditeľná.	.....
Zvyšky pracieho prostriedku sa prilepia na bielizeň.	Nerozložiteľné častice niektorých pracích prostriedkov sa môžu na bielizni objaviť ako biele škvry.	Po vysušení bielizne ešte raz namočte alebo vyčistite kefou.
Na bielizni sa objavajú sivé škvry.	Na bielizni je neošetrený olej, krém alebo masť.	Pri ďalšom praní použite správne množstvo pracieho prostriedku podľa pokynov na obale.
Cyklus žmýkania sa neuskutoční alebo sa uskutoční neskôr, ako sa očakávalo.	Žiadna chyba. Systém nevyváženého zataženia bol aktivovaný.	Systém kontroly nerovnomerného zataženia sa pokúsi bielizeň v bubne rovnomerne rozložiť. Proces žmýkania sa začína hneď po rozložení bielizne. Pri ďalšom praní rozložte bielizeň v bubne rovnomerne.

(\*) Pozri kapitolu o údržbe a čistení práčky.

(\*\*) Pozrite si časť o inštalácii práčky.

## **AUTOMATICKÉ UPOZORNENIA NA PORUCHY A ČO ROBIŤ**

Práčka je vybavená zabudovaným systémom detekcie porúch. Poruchy sú signalizované kombináciou blikajúcich prevádzkových kontroliek. Najčastejšie kódy chýb sú uvedené nižšie.

<b>KÓD CHYBY</b>	<b>PRÍČINA</b>	<b>NASTAVENIE</b>
E01	Dvierka práčky nie sú správne zatvorené.	Dvere riadne zatvorte, kým nebudete počut cvaknutie. Ak práčka naďalej vykazuje poruchu, vypnite ju, odpojte zo zásuvky a okamžite sa obráťte na najbližšie autorizované servisné stredisko.
E02	Nedostatočný tlak vody alebo nízka hladina vody v práčke.	Skontrolujte, či je kohútik úplne otvorený. Prívod vody je možné odpojiť. Ak problém pretrváva, práčka sa po chvíli automaticky zastaví. Odpojte práčku zo zásuvky, zatvorte vodovodný kohútik a obráťte sa na najbližšie autorizované servisné stredisko.
E03	Chybné čerpadlo, upchatý filter čerpadla alebo chybné elektrické zapojenie čerpadla.	Vyčistite filter čerpadla. Ak problém pretrváva, obráťte sa na najbližší autorizovaný servis. (*)
E04	V práčke je nadmerné množstvo vody.	Práčka sama vypustí vodu. Po vypustení vody práčku vypnite a odpojte ju od elektrickej siete. Zatvorte vodovodný kohútik a obráťte sa na najbližšie autorizované servisné stredisko.

(\*) Pozri kapitolu o údržbe a čistení práčky.

## SLOVENSKY

Použitie symbolu WEEE označuje, že tento výrobok sa nesmie likvidovať s komunálnym odpadom. Ak výrobok správne zlikvidujete, prispějete k ochrane životného prostredia. Podrobnejšie informácie o recyklácii výrobku získate na miestnom zastupiteľstve, u poskytovateľov služieb likvidácie domového odpadu alebo v predajni, v ktorej ste výrobok zakúpili.

Tento výrobok spĺňa všetky základné požiadavky smerníc EÚ. EÚ Vyhlásenie o zhode je k dispozícii na [www.alzashop.com/doc](http://www.alzashop.com/doc).

Tento výrobok, predávaný v Európskej únii, spĺňa požiadavky smernice 2011/65/EU obmedzujúce používanie niektorých nebezpečných látok v elektrických a elektronických zariadeniach (RoHS).



R20221024

**SIGURO**

Alza.cz, a. s., Jankovcova 1522/53, 170 00 Prague 7, Czech Republic  
© 2022 Alza.cz, a. s. All Rights Reserved.

[www.siguro.net](http://www.siguro.net)