

SIGURO

Washing Machine

Mosógép



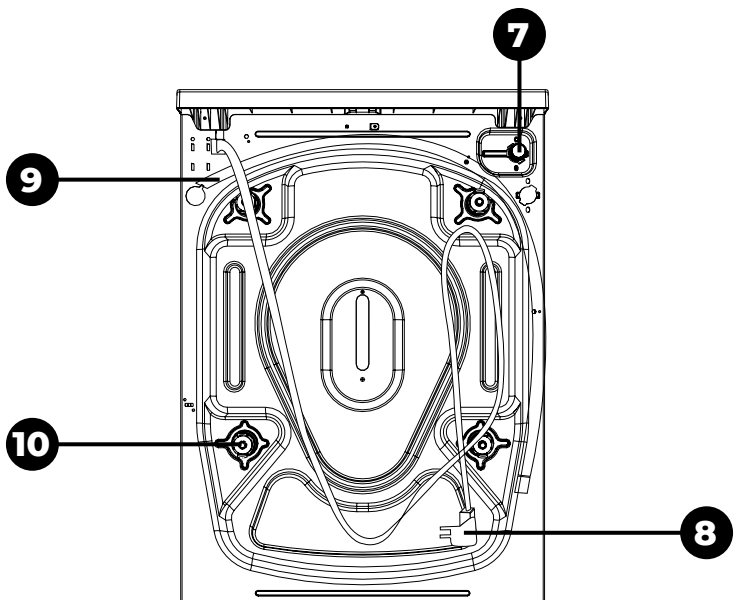
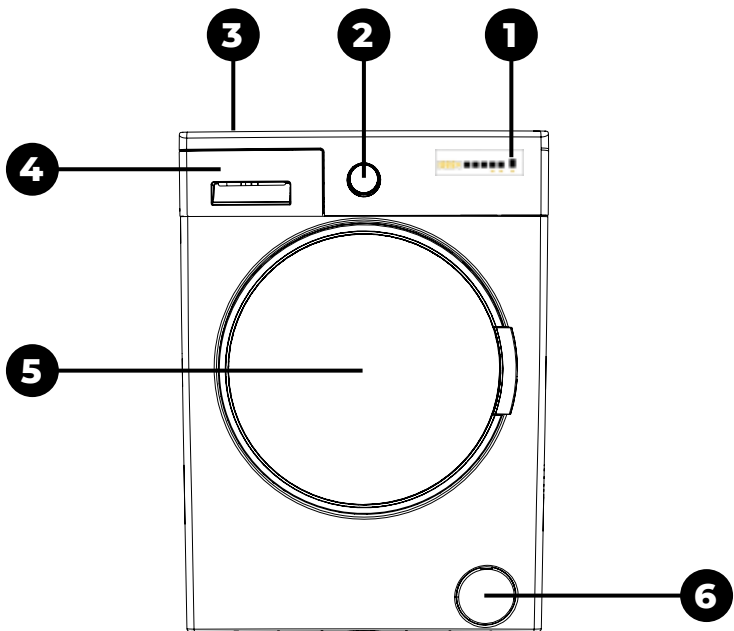
HU A használati utasítás fordítása eredeti nyelvről.

SGR-WM-F911W



MAGYAR

MAGYAR	4
Biztonsági információk	4
Beállítás	9
Vezérlőpanel áttekintése	11
A mosógép használata	16
További funkciók	18
Programtáblázat	21
Tisztítás és karbantartás	25
Problémamegoldás	28



**Köszönjük, hogy megvásárolta a SIGURO márka termékét.
Köszönjük, hogy megtisztelt bennünket a bizalmával! Örömmel mutatjuk be Önnek a készülékünket, a készülék funkcióit és a készülék használatát.**

Hiszünk abban, hogy tisztességes és felelős vállalat vagyunk, ezért csak olyan beszállítókkal dolgozunk együtt, akik megfelelnek a munkavállalók érdekeinek a védelmére, a munkavállalói visszaélések megelőzésére, továbbá a tisztességes munkakörülmények biztosítására vonatkozó szigorú kritériumainknak.

Amennyiben a készüléken olyan karbantartást vagy javítást kíván végrehajtani, amelyhez a készüléket meg kell bontani, akkor forduljon a márkaszervizhez siguro@alza.cz, vagy hívja fel a vevőszolgálatunkat. A kényelmesebb ügyintézés érdekében egybevontuk a kapcsolati helyeinket, így a fenti kapcsolatokat nem csak a javítások és karbantartások megrendeléséhez, hanem a reklamációk benyújtásához vagy a garancia utáni szervizeléshez is fel lehet használni.

BIZTONSÁGI INFORMÁCIÓK



A használatba vétel előtt figyelmesen olvassa el a jelen útmutatót, és azt későbbi felhasználásokhoz is őrizze meg.

1. Ne helyezze a mosógépet olyan szőnyegre vagy párnára, amely akadályozná az alap szellőzését.
2. Ezt a készüléket nem használhatják korlátozott fizikai, érzékszervi vagy szellemi képességekkel rendelkező személyek (beleértve a gyermekeket is), illetve korlátozott tapasztalattal és ismeretekkel rendelkező személyek, kivéve, ha felelős személy felügyelete alatt állnak, vagy ha eligazítást kaptak a készülék helyes és biztonságos használatáról, és megértették a lehetséges kockázatokat.
3. 3 év alatti gyermekek csak akkor tartózkodhatnak a készülék közelében, ha állandó felügyelet alatt állnak.
4. Ha a tápkábel megsérült, forduljon a legközelebbi hivatalos szervizközponthoz csere céljából.
5. A mosógép vízellátásának csatlakoztatásakor csak a mosógéphez mellékelt új vízellátó tömlőt használja. Soha ne használjon régi, használt vagy sérült tápcsöveket.
6. Gyermekek nem játszhatnak a készülékkel. A tisztítást és karbantartást gyermekek felnőtt felügyelete nélkül nem végezhetik.
7. Kérjük, figyelmesen olvassa el ezeket az utasításokat.
8. A mosógép kizárólag háztartási használatra készült. A kereskedelmi használat esetén a garancia érvényét veszti.
9. Ez a kézikönyv több modellhez készült, így előfordulhat, hogy az Ön

készüléke nem rendelkezik a leírt funkciók egy részével. Ezért fontos, hogy a használati utasítás olvasásakor különös figyelmet fordítson minden képre.

10. A mosógép működéséhez szükséges környezeti hőmérséklet 15-25 °C.
11. Ha a hőmérséklet 0 °C alá csökken, a tömlők kiszakadhatnak, vagy az elektronikus kártya nem működik megfelelően.
12. Győződjön meg arról, hogy a mosógépbe töltött szennyes nem tartalmaz idegen tárgyakat, például szögeket, tűket, öngyújtókat és érméket.
13. Javasoljuk, hogy az első mosáskor a 90° Cotton programot válassza ki szennyes ruha nélkül, és a II. mosószerrekesz felét töltsse meg megfelelő mosószerrel.
14. A szennyeződések felhalmozódhatnak a hosszú ideig levegőnek kitett mosószerreken és lágyítókon.
Csak minden mosás elején tegyen lágyítót vagy mosószert a rekeszbe.
15. Ha hosszabb ideig nem használja a mosógépet, válassza le a hálózatról, és zárja el a vízellátást. Azt is javasoljuk, hogy hagyja nyitva az ajtót, hogy megakadályozza a nedvesség felhalmozódását a mosógép belsejében.
16. A gyártás során végzett minőségellenőrzés miatt némi víz maradhat a mosógépben. Ez nem befolyásolja a mosógép működését.
17. A készülék csomagolása veszélyes lehet a gyermekek számára.
Ne hagyja, hogy a gyerekek a mosógép csomagolásával vagy apró alkatrészeivel játszanak.
18. Tárolja a csomagolást olyan helyen, ahol gyermekek nem férnek hozzá, vagy megfelelő módon ártalmatlanítsa.
19. Az előöblítő programokat csak nagyon piszkos szennyes ruhákhoz használja. Soha ne nyissa ki a mosószerrekeszt, amikor a készülék használatban van.
20. Hiba esetén válassza le a készüléket a hálózatról, és zárja el a vízellátást. Ne próbálkozzon semmilyen javítással. Mindig forduljon hivatalos szerviztechnikushoz.
21. Ne lépje túl a kiválasztott mosási program maximális töltöttségét.
Soha ne nyissa ki az ajtót, amikor a mosógép működik.
22. A liszttel szennyezett ruhák mosása károsíthatja a mosógépet.
23. Kövesse a gyártó utasításait a mosógépben használt lágyítószer vagy hasonló termékek használatára vonatkozóan.
24. Győződjön meg róla, hogy a mosógép ajtaja nem záródik el, és teljesen ki lehet nyitni.
25. A készüléket olyan helyre kell telepíteni, amely teljesen szellőztethető, és ahol lehetőség szerint állandó légáramlás van.
26. Olvassa el ezeket a figyelmeztetéseket. Kövesse az ebben a kézikönyvben található utasításokat, hogy megvédje magát és másokat a veszélyektől és a halálos sérülésektől.
27. **ÉGÉSI SÉRÜLÉSEK KOCKÁZATA:** Ne nyúljon a lefolyócsőhöz vagy a lefolyó vízhez, amíg a mosógép működik. A magas hőmérséklet égési sérülések veszélyét rejti magában.
28. Ne csatlakoztassa a mosógépet hosszabbító kábel segítségével a hálózathoz.
29. Ne dugjon sérült dugót a konnektorba.

30. Soha ne húzza ki a dugót a konnektorból a zsinór meghúzásával. Mindig húzd ki a dugót.
31. Soha ne érintse meg a tápkábel/dugót nedves kézzel, mert ez rövidzárlatot vagy áramütést okozhat.
32. Ne nyúljon a mosógéphez, ha keze vagy lába nedves.
33. A sérült tápkábel/dugó tűzveszélyes vagy áramütést okozhat. A sérült tápkábel csak szakképzett személyzet cserélheti ki.
34. Ellenőrizze a vízáramlási sebességet, mielőtt a lefolyótömlőt a mosogatóba helyezi.
35. Tegye meg a szükséges óvintézkedéseket a tömlő elcsúszásának megakadályozására.
36. A vízáramlás meglazíthatja a tömlőt, ha az nincs megfelelően rögzítve. Győződjön meg róla, hogy a mosogató lefolyónyílását nem zárja el a dugó.
37. Ne tároljon gyúlékony folyadékokat a készülékben.
38. A festékeltávolítók kéntartalma korróziót okozhat. Soha ne használjon festékeltávolítót a mosógépben.
39. Soha ne használjon oldószereket tartalmazó termékeket.
40. Győződjön meg arról, hogy a mosógépbe töltött szennyes nem tartalmaz idegen tárgyakat, például szögeket, tűket, öngyújtókat és érméket.
41. Ne másszon fel a mosógépre.
42. Győződjön meg arról, hogy a tömlők és kábelek nem okoznak botlásveszélyt.
43. Ne fordítsa a mosógépet fejjel lefelé vagy oldalra.
44. Ne emelje fel a mosógépet az ajtónál vagy a mosószerrekesznél fogva.
45. A készüléket legalább 2 személynek kell szállítania.
46. Ne hagyjon gyerekeket felügyelet nélkül a készülék közelében. A gyermekek beszorulhatnak a készülékbe, ami halálos veszélyt jelenthet.
47. Ne engedje, hogy a gyermekek a készülék használatakor megérintsék az üvegajtót. A felület rendkívül forróvá válik, és bőrkárosodást okozhat.
48. Tartsa a csomagolóanyagot gyermekek számára elérhetetlen helyen.
49. Mérgezés és irritáció léphet fel, ha mosó- és tisztítószeret fogyasztanak vagy a bőrrel érintkeznek. Tartsa a tisztítószereket gyermekek számára elérhetetlen helyen.
50. Tartsa távol a háziállatokat a mosógéptől.
51. Telepítés előtt ellenőrizze a mosógép csomagolását, és kicsomagolás után a külső felületét. Ne használja a mosógépet, ha az sérültnek tűnik, vagy ha a csomagolás sérült.
52. A mosógépet csak hivatalos szerviztechnikus szerelheti be. A készülék más személy által történő beszerelése a garancia érvényét vesztheti.
53. Ezt a készüléket 8 évnél idősebb gyermekek és csökkent fizikai, érzékszervi vagy szellemi képességekkel rendelkező, illetve nem kellő tapasztalattal és ismeretekkel rendelkező személyek csak akkor használhatják, ha felelős személy felügyelete alatt állnak, vagy ha eligazítást kaptak a készülék helyes és biztonságos használatáról, és megértették a lehetséges kockázatokat. Gyermekek nem játszhatnak a készülékkel. A tisztítást és karbantartást gyermekek felnőtt felügyelete nélkül nem végezhetik.

54. A mosógépet csak olyan ruhák mosására használja, amelyeket a gyártó gépi mosásra alkalmasnak jelölt.
55. Üzembe helyezés előtt távolítsa el a 4 szállítócsavart és a gumi alátéteket a mosógép hátuljáról. Ha a csavarokat nem távolítja el, akkor azok erős rezgést, zajt és a mosógép meghibásodását okozhatják, és a garancia érvényét vesztheti.
56. A garancia nem terjed ki a külső tényezők, például tűz, árvíz és egyéb kárforrások által okozott károkra.
57. Ne dobja ki ezt a kézikönyvet, tartsa meg a későbbi használatra, és adja tovább a következő tulajdonosnak.
58. **MEGJEGYZÉS:** A specifikációk a megvásárolt terméktől függően változhatnak.
59. Az ékszíjat csak szakszervizben szabad kicserélni.
60. Csak az eredeti csereszíjat használja.

A csomagolás eltávolítása

A csomagolóanyagok megvédik a mosógépet a szállítás során keletkező sérülésektől. A csomagolóanyagok környezetbarátok, mivel újrahasznosíthatók. Az újrahasznosított anyagok használata csökkenti a nyersanyagfogyasztást és a hulladéktermelést.

Tájékoztató a megtakarításokról

Néhány fontos információ, hogy a legtöbbet hozhassa ki mosógépéből:

- Ne lépje túl a kiválasztott mosási program maximális töltöttségét. Ez lehetővé teszi, hogy a mosógép takarékos üzemmódban működjön.
- Ne használja az előmosás funkciót enyhén szennyezett szennyes ruhákhoz. Ez segít csökkenteni az áram- és vízfogyasztást.

- 1 Elektronikus kijelző
- 2 Programválasztó
- 3 Horní kryt
- 4 Mosószer rekesz
- 5 Dob
- 6 Szivattyú szűrőfedél
- 7 Töltőszelep
- 8 Tápkábel
- 9 Leeresztő tömlő
- 10 Szállítócsavarok

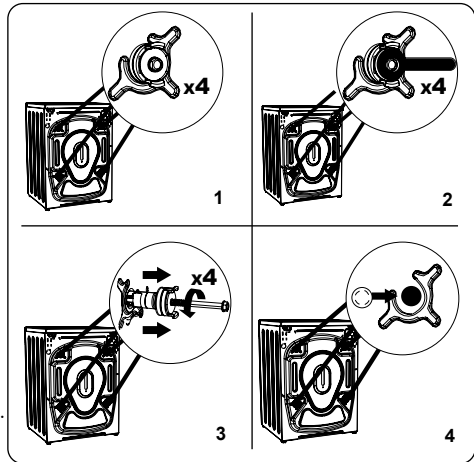


Működési feszültség/frekvencia	220 - 240 VAC/ 50 Hz
Teljes áram (A)	10
Víznyomás (Mpa)	Maximum 1 MPa / Minimum 0,1 MPa
Teljes teljesítmény (W)	2200
Maximális terhelhetőség (száraz ruhák) (kg)	9
Sebesség (RPM)	1400
A programok száma	15
Méreték (mm) H × W × D	845 × 597 × 582

BEÁLLÍTÁS

A szállítócsavarok eltávolítása

1. Üzembe helyezés előtt távolítsa el a 4 szállítócsavart és a gumi alátéteket a mosógép hátuljáról. Ha a csavarokat nem távolítja el, akkor azok erős rezgést, zajt és a mosógép meghibásodását okozhatják, és a garancia érvényét vesztheti.
2. Lazítsa meg a kocsicsavarokat az óramutató járásával ellentétes irányban elforgatva egy megfelelő csavarkulccsal.
3. A szállítócsavarokat közvetlenül kihúzva távolítsa el.
4. Helyezze a tartozéktáskában található műanyag dugókat a szállítási csavarok eltávolítása után megmaradt lyukakba. A szállítási csavarokat tárolni kell későbbi használatra.

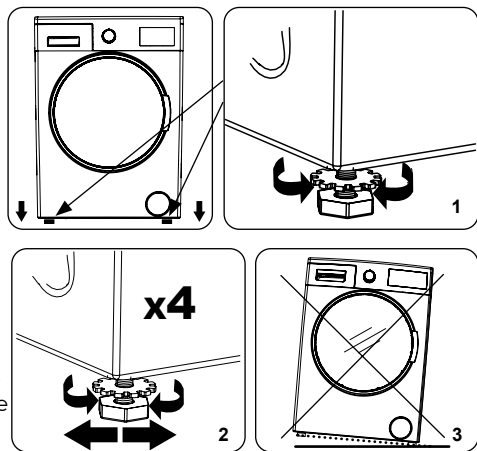


Megjegyzés:

A mosógép első használata előtt távolítsa el a szállítócsavarokat. A mosógépnek a szállítócsavarok felszerelésével történő üzemeltetése által okozott meghibásodások nem tartoznak a garancia hatálya alá.

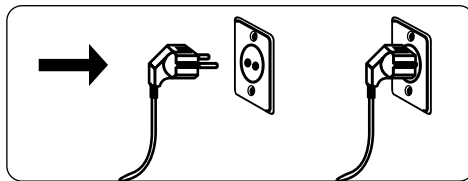
A kiegyenlítő lábak beállítása / állítható ütközők beállítása

1. Ne helyezze a mosógépet olyan felületre (pl. szőnyegre), amely megakadályozza az alulról történő szellőzést.
 - A csendes, rezgésmentes működés érdekében szilárd felületre telepítse. A mosógépet az állítható lábakkal vízszintbe állíthatja.
 - Lazítsa meg a műanyag záróanyát.
2. A mosógép magasságának növeléséhez forgassa el a lábakat az óramutató járásával megegyező irányba. A mosógép magasságának csökkentéséhez fordítsa a lábakat az óramutató járásával ellentétes irányba.
 - Miután a mosógép vízszintes helyzetbe került, húzza meg a záróanyagát az óramutató járásával megegyező irányban elforgatva.
3. Soha ne bélelje ki a mosógépet kartonnal, fával vagy más hasonló anyaggal.
 - A mosógép padlójának söprésekor és felmosásakor ügyeljen arra, hogy ne zavarja meg a mosógép vízszintes helyzetét.



Elektromos vezetékek

- A mosógép 220 -240 V, 50 Hz-es hálózati áramellátást igényel.
- A mosógép tápkábele földelt dugóval van ellátva. Ezt a csatlakozót mindig földelt 10 A-s aljzatba kell dugni.
- Ha nincs megfelelő aljzat és földelt biztosíték, forduljon szakképzett villanyszerelőhöz.
- Nem vállalunk felelősséget a készülék földeletlen aljzathoz való csatlakoztatása által okozott károkért.

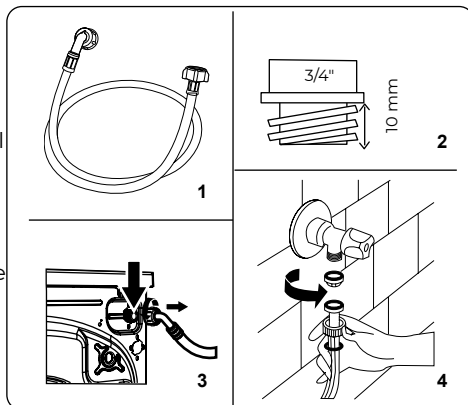


Megjegyzés:

A mosógép alacsony feszültségen történő üzemeltetése rövidített élettartamhoz és csökkent teljesítményhez vezet

Tömlő a vízellátáshoz

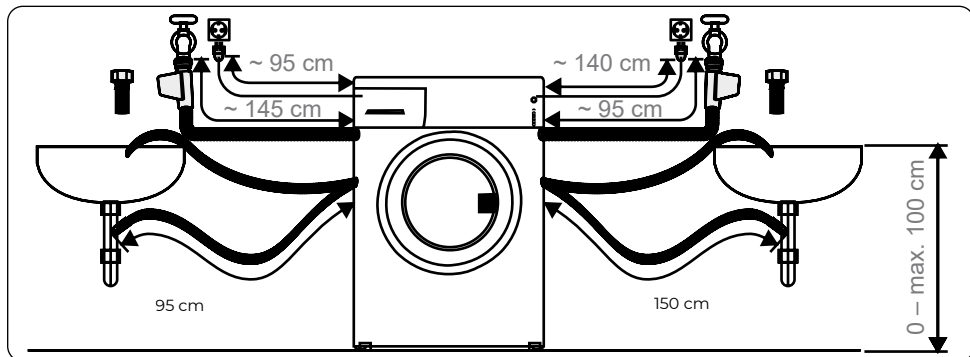
1. A mosógép specifikációjától függően a mosógépet hidegvíz- vagy hideg- és melegvíz-ellátáshoz lehet csatlakoztatni. A fehér kupakos tömlőt a hidegvíz-ellátáshoz, a piros kupakos tömlőt pedig a melegvíz-ellátáshoz kell csatlakoztatni (ha van ilyen).
 - A tömlőhöz 1 vagy 2 anyát mellékelünk (a mosógép modelljétől függően), hogy megakadályozzuk a víz beszivárgását az illesztésekbe. Helyezze ezeket az anyákat a vízellátáshoz csatlakozó tápcső végére.
2. Csatlakoztassa az új tápcsőveket a 3/4-es menetes csaphoz.
 - Csatlakoztassa a tápcső fehér végét a mosógép hátulján lévő fehér bemeneti szelephez, a tömlő piros végét pedig a piros bemeneti szelephez (ha van ilyen).
 - Kézzel húzza meg az illesztéseket. Ha kétségei vannak, forduljon szakképzett vízvezeték-szerelőhöz.
 - A 0,1 - 1 MPa nyomású vízáramlás lehetővé teszi a mosógép optimális hatékonyságú működését (0,1 MPa nyomás azt jelenti, hogy egy teljesen nyitott csapon percenként több mint 8 liter víz folyik át).
3. Miután minden csatlakozást elvégzett, kapcsolja be a vízellátást, és gondosan ellenőrizze, hogy nincs-e szivárgás.
4. Győződjön meg arról, hogy az új vízellátó tömlők nincsenek becsípődve, elgörbülve, megcsavarodva, elgörbülve vagy elgörbülve.
 - Ha a mosógép melegvíz-ellátáshoz van csatlakoztatva, a melegvíz-ellátás hőmérséklete nem haladhatja meg a 70 °C-ot.





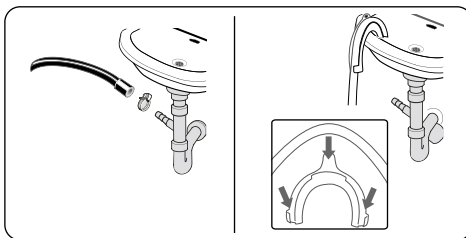
Megjegyzés:

A mosógépet csak a mellékelt új bekötőcsővel szabad a vízhálózatra csatlakoztatni. A régi tömlőket nem szabad újra felhasználni.



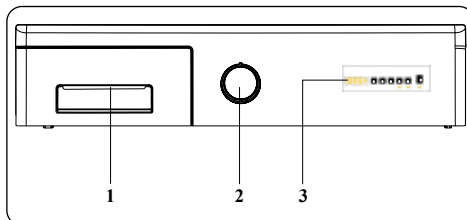
Vízvezető csatlakozó

- Csatlakoztassa a lefolyótömlőt az állványhoz vagy a mosogatóban lévő kivezető könyökhöz kiegészítő felszereléssel.
- Soha ne próbálja meg meghosszabbítani a leeresztő tömlőt.
- Ne tegye a mosógép lefolyócsövét tartályba, vödörbe vagy kádba.
- Győződjön meg róla, hogy a leeresztő tömlő nincs meghajlítva, elgörbülve, elgörbülve vagy megnyúlva.
- A leeresztő tömlő nem lehet 100 cm-nél távolabb a talajtól.



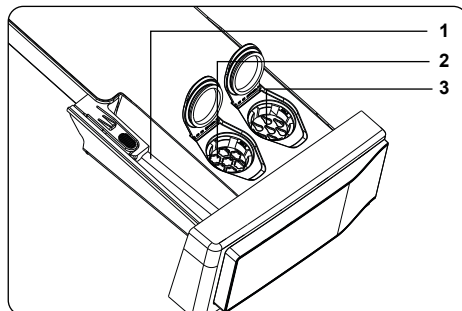
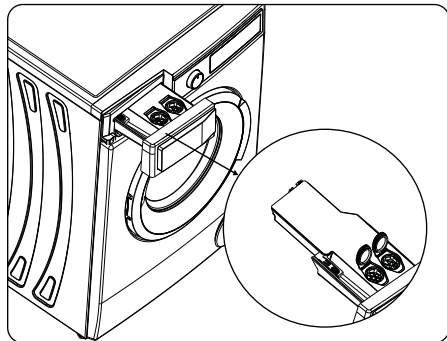
VEZÉRLŐPANEL ÁTTEKINTÉSE

1. Mosószer rekesz
2. Programválasztó
3. Elektronikus kijelző



Mosószer rekesz

1. Mosószer tartó
2. Öblítőtartó (önadagoló)
3. Folyékonymosószer-tartó (önadagoló)



Mosószer tartó-rekesz:

Ha mosóport szeretne használni a mosási ciklushoz, kérjük, kapcsolja ki az automatikus adagolás funkciót, és használja a mosószeres rekeszt.

Öblítők, szövetkeményítő, mosószer-adagoló:

Ebben az adagolóban csak olyan anyagok használhatók, mint például az öblítők (kövesse a gyártó által ajánlott mennyiséget és típust). A mosáshoz használt öblítőszer olykor az adagolóban maradhat. Ez azért van, ha az öblítőszer nem folyékony. Javasoljuk, hogy kisebb viszkozitású folyékony lágyítószeret használjon, vagy hígítás után használjon öblítőszer.

Ha nem kívánja használni az öblítőrekeszt, kapcsolja ki az öblítő funkciót.

- Amikor először megnyomja a öblítőadagoló gombot, **RUZZA** a LED kijelzőn megjelenik, hogy az öblítő funkció aktív.



Megjegyzés:

Az öblítőadagoló funkció a gép bekapcsolásakor aktiválódik.

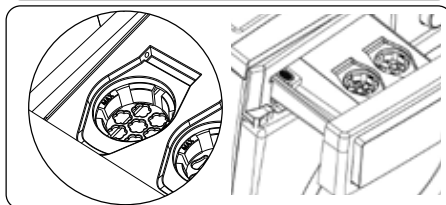
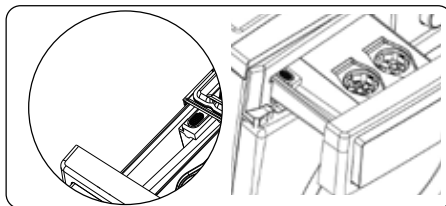
- Ha egymás után kétszer nyomja meg az öblítőadagoló gombot, az öblítő funkció kikapcsol. Az öblítő használata a mosási ciklusra törlődik.

Amennyiben szeretné az öblítő funkciót használni,

- Ha háromszor egymás után megnyomja az öblítőadagoló gombot, a LED-kijelzőn, **L3** felvillan az öblítő LED-jelzőfény, ami azt jelzi, hogy az öblítő funkció engedélyezve van.

Öblítőre vonatkozó szintjelzők:

- **L3** magas szint
- **L2** közepes szint
- **L1** alacsony szint
- Az öblítőfunkció engedélyezése után az öblítőadagoló gomb minden egyes



megnyomásával kiválaszthatja a 3., a 2., az 1. és **Ruĉa** szintet.



Megjegyzés:

Az öblítő szintjének kiválasztását a program indítása előtt kell elvégezni; a program indítása után nem lehet öblítősintet választani.



Megjegyzés:

A kívánt öblítőszer-szint rögzítéséhez nyomja meg és tartsa lenyomva az öblítőszer-választó gombot 3 másodpercig az öblítőszerszint kiválasztása után. A kiválasztott öblítőszint a későbbi felhasználásra is érvényes lesz.



Figyelmeztetés:

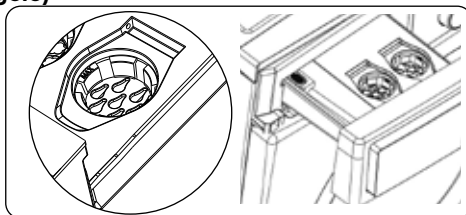
Ha az öblítő szintje alacsony, a vízlágyító LED villogni fog, és a gép figyelmeztető jelzést ad.

Folyékonymosószer-tartó rekesz (önadagoló)

A folyékony mosószer használata (önadagoló) alapértelmezés szerint be van kapcsolva a gépen. Ebben a rekeszbe csak folyékony mosószer tehető.

Ha a mosóport szeretne használni, a folyékony mosószer (önadagoló) funkciót ki kell kapcsolnia.

- Amikor először megnyomja a mosószer-adagoló gombot, **Ruĉa** LED kijelzőn megjelenik, hogy az mosószer (önadagoló) funkció aktív.



Megjegyzés:

Az önadagoló funkció a gép bekapcsolásakor aktiválódik.

- Ha egymás után kétszer nyomja meg az mosószer-adagoló gombot, az mosószer (önadagoló) funkció kikapcsol. Használhat mosóport a mosási ciklusban.



Megjegyzés:

Ha a folyékony mosószer (önadagoló) funkció ki van kapcsolva, a mosási ciklusokhoz mosóport kell használni. Ehhez a mosószert a mosóporos mosószerrekeszbe kell töltenie.

Ha folyékony mosószert szeretne használni (önadagoló) a mosási ciklushoz,

- Ha háromszor egymás után megnyomja a mosószer-adagolás gombot, **L3** megjelenik a LED kijelzőn, jelezve, hogy a folyékony mosószer (önadagoló) funkció engedélyezve van.

Folyékony mosószer szintjelzők

- **L3** magas szint
- **L2** közepes szint
- **L1** alacsony szint
- Az öblítőfunkció engedélyezése után az öblítőadagoló gomb minden egyes megnyomásával kiválaszthatja a 3., a 2., az 1. és **Ruĉa** szintet.



Megjegyzés:

A folyékony mosószer (önadagoló) szintjét a szennyezettségi szintnek megfelelően kell kiválasztani.

**Megjegyzés:**

A folyékony mosószer (önadagolás) kiválasztását a program indítása előtt kell elvégezni; ezt a funkciót a program indítása után nem lehet kiválasztani.

**Megjegyzés:**

A kívánt mosószer szint rögzítéséhez nyomja meg és tartsa lenyomva a mosószer-választó gombot 3 másodpercig a mosószer szint kiválasztása után. A kiválasztott mosószer szint érvényes lesz a későbbi használatra.

**Figyelmeztetés:**

Ha a mosószer szintje alacsony, a mosószer-adagoló gomb alatti LED villogni fog, és a mosógép figyelmeztető jelzést ad.

Figyelmeztetések az automatikus mosószer-adagoló rendszerre vonatkozóan A mosószerek használatára vonatkozó információk

1. Ne keverje össze a különböző márkájú mosószereket.
2. Ne keverje össze a mosószert és az öblítőt.
3. A mosószer cseréjekor győződjön meg róla, hogy a mosószervek tartályait megtisztítja.
4. Ne használjon olyan mosószert, amelyen már van egy réteg, vagy amelyik elkezdett megszilárdulni.
5. Ne használjon fehérítőt vagy oldószert tartalmazó termékeket.
6. Koncentrált mosószer használata esetén hígítsa fel némi vízzel, hogy megakadályozza a fiók tartályainak eltömődését.

Ha gép működése közben:

1. Ne hagyja nyitva a tartály fedelét, hogy megakadályozza a benne lévő mosószer kiszáradását.
2. A mosószer hozzáadása után vagy a gép működése közben győződjön meg arról, hogy a fiók megfelelően zárva van. Ellenkező esetben előfordulhat, hogy a termék nem tudja megfelelően felhasználni a mosószert.

**Figyelmeztetés:**

A fiók nem lehet nyitva a termék működése közben.

Mosószer-adagoló fiók

1. Amikor kiveszi a fiókot, győződjön meg róla, hogy az üres. Ellenkező esetben öntse bele a mosószert.
2. Amikor a mosószeres rekesz megtelt:
 - Ne húzza el a gépet.
 - Ne mozdítsa el a gépet.
 - De dőljön rá gépre vagy döntse meg azt.

**Figyelmeztetés:**

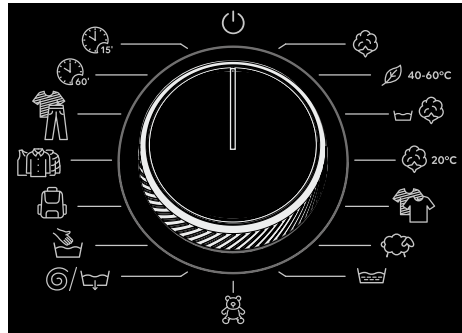
Mielőtt ezeket a műveleteket elvégezné, győződjön meg róla, hogy eltávolította a mosószeres rekeszt a gépből.

**Figyelmeztetés:**

Ha a mosószert beadagolta, de a gép mégsem érzékeli azt, előfordulhat, hogy a tartályban beszáradt mosószer van, ami megakadályozza a mosószere adagoló mechanizmus megfelelő működését. Tisztítsa ki a rekeszt.

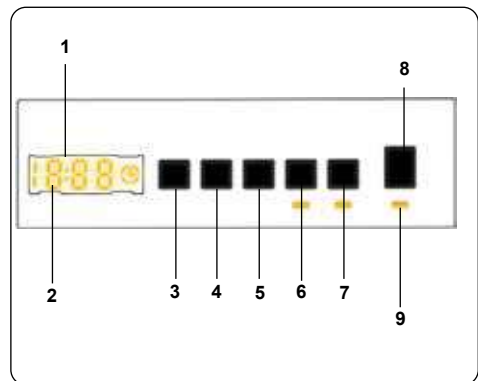
Programválasztó

- A kívánt program kiválasztásához forgassa a programválasztót az óramutató járásával megegyező vagy ellentétes irányba, amíg a programválasztón lévő jelzés a kiválasztott programra mutat.
- Ellenőrizze, hogy a programválasztó pontosan a kiválasztani kívánt programon áll-e.



Elektronikus kijelző

1. Elektronikus kijelző
2. Digitális kijelző
3. Vízhőmérséklet beállítási gomb
4. Sebességállító gomb
5. Gőzlési segéd Késleltetett indítás kiegészítő funkció
6. Kiegészítő funkciógomb 1
7. Kiegészítő funkciógomb 2
8. Start/szünet gomb
9. Start/szünet gomb jelzőfénye



A kijelzőn megjelenik a késleltetett indítási időzítő (ha be van állítva), a beállított hőmérséklet és a csavarási sebesség a csavarás alatt, valamint az összes többi kiválasztott funkció. Amikor a kiválasztott program befejeződik, a kijelzőn megjelenik a "End". A kijelzőn az is látható, hogy a mosógép meghibásodott-e.


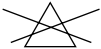

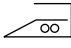
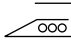
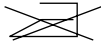

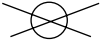
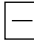


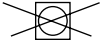



A MOSÓGÉP HASZNÁLATA

- Kövesse a ruhadarabon található címkén található utasításokat. Ossa fel a szennyeszt típus (pamut, szintetikus, finom, gyapjú stb.), mosási hőmérséklet (hideg, 30°, 40°, 60°, 90°) és szennyezettségi fok (enyhén szennyezett, szennyezett, erősen szennyezett) szerint.
- Soha ne mosson színes és fehér vászonneműt együtt. A sötét szövetek felesleges festéket tartalmazhatnak, és többször külön kell mosni őket.
- Ellenőrizze, hogy nincsenek-e fémtárgyak a szennyes ruhán vagy a zsebekben; ha vannak, távolítsa el őket.

Figyelmeztetés:

A garancia nem terjed ki az idegen anyag okozta sérülések által okozott meghibásodásokra.

- Rögzítse a cipzárakat, az összes horgot és szemet.
- Távolítsa el a fém vagy műanyag függőhorgokat, vagy tegye őket egy mosóhálóbába vagy zsákba.
- Fordítsa ki az olyan anyagokat, mint a nadrágok, kötött ruhák, pólók és pulóverek.
- Zoknikat, zsebkendőket és egyéb kis méretű ágyneműt mosson védőhálóban.

 Fehéríthető	 Ne fehéritse	 Normál mosás
 Maximális vasalási hőmérséklet 150 °C	 Maximális vasalási hőmérséklet 200 °C	 Ne vasalj
 Vegyileg tisztítható	 Nem tisztítható kémiaialag	 Szárason fektetett
 Nem gyűlékony	 Szárásra akasztva	 Ne szárítsa a szárítóban
 Vegyszeres tisztítás gázolajjal, tiszta alkoholal és R113-mal megengedett	 Perklór-etilén R11, R13, nyersolaj	 Perklór-etilén R11, R13, gázolaj

A szennyes betolása a mosógépbe

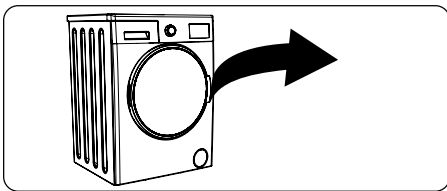
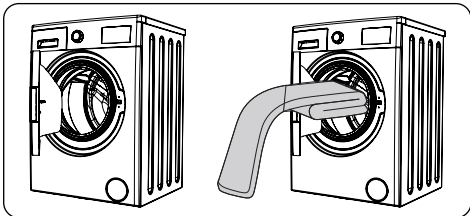
Nyissa ki a mosógép ajtaját.

Terítse a szennyeszt egyenletesen a mosógépbe. Vigyázzon, hogy ne lépje túl a maximális dobterhelést, mert ez rossz mosási eredményhez és gyűrött szennyeshez vezet. A mosógép kapacitására vonatkozó információkért lásd a mosási programtáblázatot. Az alábbi táblázat a leggyakoribb szennyesztípusok hozzávetőleges súlyát mutatja:

MUNKATÍPUS	Súly (g)
Törölköző	200
Ágyneművel együtt	500
Polgármester	1200
Lepedő	700
Párnahuzat	200

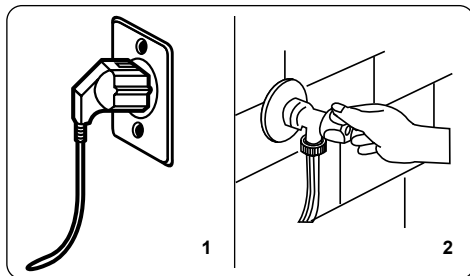
Fehérnemű	100
Asztalterítő	250

- Minden egyes ruhadarabot külön-külön töltsön be.
- Ellenőrizze, hogy a gumitömítés és az ajtó közé nem szorultak-e be tárgyak.
- Óvatosan nyomja meg az ajtót, amíg az be nem kattán. Ügyeljen arra, hogy az ajtó teljesen zárva legyen, különben a program nem indul el.



A mosógép működtetése

1. Csatlakoztassa a mosógépet a hálózathoz.
2. Kapcsolja be a vízellátást.
 - Nyissa ki a mosógép ajtaját.
 - Terítse a szennyest egyenesen a mosógépbe.
 - Óvatosan nyomja meg az ajtót, amíg az be nem kattán.



Programválasztás

A programtáblázat segítségével válassza ki a mosáshoz legmegfelelőbb programot.

Félig feltöltött érzékelő rendszer

A mosógép rendelkezik féltöltet-érzékelő funkcióval.

Ha a maximális mosnivaló mennyiség felénél kevesebbet tesz a gépbe, akkor a kiválasztott programtól függetlenül automatikusan beállítja a féltöltés funkciót. Ez azt jelenti, hogy a kiválasztott program elvégzése kevesebb időt vesz igénybe, és kevesebb vizet és energiát használ fel.

TOVÁBBI FUNKCIÓK

Hőmérséklet kiválasztása

Az automatikusan beprogramozott víz hőmérséklet megváltoztatásához használja a víz hőmérséklet-beállító gombot.

A program kiválasztása után automatikusan beállítódik az adott program maximális hőmérséklete. A hőmérséklet módosításához nyomja meg a gombot a víz hőmérséklet

beállításához, amíg a digitális kijelzőn a kívánt hőmérsékletet nem jeleníti meg.

A víz hőmérsékletet fokozatosan csökkentheti a kiválasztott program maximális víz hőmérséklete és a hideg mosás (- - C) között a hőmérséklet-beállító gomb egyszerű megnyomásával.

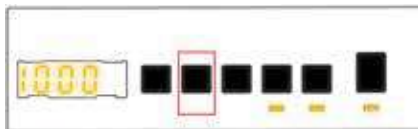


A csavarás sebességének kiválasztása

A program kiválasztása után a maximális csavarási sebesség automatikusan beáll.

A csavarási sebesség megváltoztatásához a maximális sebességtől a csavarás nélküli csavarásig (- - -) nyomja meg a csavarási sebesség gombot, amíg a kívánt sebesség meg nem jelenik a kijelzőn.

Ha a csavaráskor kihagyta a kívánt csavarási sebességet, nyomja meg többször a gombot a csavarási sebesség beállításához, amíg a kívánt sebesség ismét megjelenik a kijelzőn.



Késleltetett indítási időzítő

Ezzel a kiegészítő funkcióval 1-23 órával késleltetheti a mosási ciklus kezdetét. A késleltetett indítás funkció használata:

- Nyomja meg egyszer a késleltetett indítás gombot.
- A "01h" üzenet jelenik meg. A késleltetett indítás ikonja világít az elektronikus kijelzőn.
- Nyomja meg a késleltetett indítás gombot, amíg el nem éri azt az időpontot, amikor a mosógép el szeretné indítani a ciklusát.
- Ha kihagyta a kívánt késleltetett indítási időt, nyomja meg többször a gombot a késleltetett indítás beállításához, amíg a kívánt idő ismét megjelenik a kijelzőn.
- A késleltetett indítás funkció használatához a mosógép indításához meg kell nyomnia a Start/Pause gombot.

A késleltetett indítás funkció törlése:

- Ha a mosógép indításához megnyomta a Start/Pause gombot, csak nyomja meg egyszer a késleltetett indítás gombot. A kijelzőn lévő szimbólum kialszik.
- Ha nem nyomta meg a Start/Pause gombot, nyomja meg folyamatosan a késleltetett indítás gombot, amíg a kijelzőn lévő szimbólum ki nem alszik. A kijelzőn lévő szimbólum kialszik.





Megjegyzés:

Ha egy kiegészítő funkciót szeretne kiválasztani, ha a kiegészítő funkció LED-je nem világít, ez azt jelenti, hogy ez a funkció nem használható a kiválasztott munkaprogramban.

Gőz asszisztens (*)

A gőz alkalmazásának köszönhetően a mosás után kevésbé gyűrődnek a ruhák. A gőz behatol és fellazítja a ruhákat, eltünteti a gyűrődéseket, és puhává és gyengéddé teszi ruháinkat.



Mosószer-adagolás kiválasztása(*)

Segédfunkció gomb 4 Mosószer adagolás kiválasztása

Ez a kiegészítő funkció lehetővé teszi az automatikus adagolás engedélyezését vagy letiltását, valamint a folyékony mosószer mennyiségének beállítását a mosógépbe helyezett szennyezettségi szintnek megfelelően.



Öblítőadagolás kiválasztása (*)

Segédfunkció gomb 5 Öblítőadagolás kiválasztása.

Ez a kiegészítő funkció lehetővé teszi az automatikus adagolás engedélyezését vagy letiltását, valamint az öblítési szintek beállítását.

*A segédfunkció használatáról lásd a szakasz alatti leírásokat.



Start/szünet gomb

Nyomja meg a Start/Pause gombot a kiválasztott program elindításához vagy egy futó program szüneteltetéséhez. Ha a mosógépet készenléti üzemmódba kapcsolja, a kijelzőn villogni fog a Start/Pause fény.



Gyermekzár

A Gyermekzár funkció lehetővé teszi a gombok zárolását, hogy a kiválasztott mosási ciklust ne lehessen véletlenül megváltoztatni. A gyermekzár aktiválásához nyomja meg és tartsa lenyomva a 2. és 3. gombot egyszerre legalább 3 másodpercig. A gyermekzár aktiválásakor az elektronikus kijelzőn 2 másodpercig villog a "CL" felirat.

Ha megnyomja bármelyik gombot, vagy a programválasztó segítségével megváltoztatja a kiválasztott programot, amikor a gyermekzár aktív, az elektronikus kijelzőn 2 másodpercig villogni fog a "CL" szimbólum.

Ha a mosógép már mos, a gyermekzár aktív, és Ön megpróbálja megváltoztatni a



programot úgy, hogy a programválasztót a CANCEL állásba, majd a kívánt programra fordítja, a mosógép változatlanul folytatja a mosást.

A gyermekzár kikapcsolásához nyomja meg és tartsa lenyomva a 2. és 3. gombot egyszerre legalább 3 másodpercig, amíg a "CL" szimbólum el nem tűnik a kijelzőről.

A program törlése

A kiválasztott program bármikor törölhető:

1. Állítsa a programválasztót a "STOP" állásba.
2. A mosógép leállítja a mosási ciklust, és a program törlődik.
3. Fordítsa a PROGRAMVÁLASZTÓT bármely más programra, hogy a víz lefolyjon a mosógépből.
4. A mosógép elvégzi a szükséges leürítést és megszakítja a programot.
5. Most már kiválaszthatja és futtathatja az új programot.



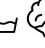





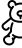


A program vége







A mosógép leállítja magát, amikor a kiválasztott program befejeződik.

- A kijelzőn villogni fog a "End" üzenet.
- Kinyithatja a mosógép ajtaját, és kiveheti a ruhákat.
- Hagyja nyitva az ajtót, hogy a mosógép belseje megszáradhasson.
- Állítsa a programválasztót a "STOP" állásba.
- Húzza ki a mosógépet a hálózathoz.
- Zárja el a vízellátást.



PROGRAMTÁBLÁZAT

Program	Szimbólum	Mosási hőmérséklet (°C)	Maximális száraz mosási kapacitás (kg)	Mosóporos fiók	A program időtartama (min.)	A mosoda típusa / leírás
PAMUT		*60-90-80-70-40	9,0	2	145	Nagyon piszkos, pamut és vászon. (Alsónemű, ágynemű, terítő, törölköző (max. 4,5 kg) stb.)
ECO 40-60	 40-60°C	*40 - 60	9,0	2	228	Piszkos pamut és vászon textíliák. (Alsónemű, ágynemű, terítő, törölköző (max. 4,5 kg) stb.)
Előmosás - Pamut	 	*60 - 50 - 40 - 30 - "- -C"	9,0	1 a 2	164	Piszkos pamut és vászon textíliák. (Alsónemű, ágynemű, terítő, törölköző (max. 4,5 kg) stb.)
PAMUT 20°C	 20°C	*20- "- -C"	4,5	2	59	Kevésbé szennyezett pamut és vászon textíliák. (Alsónemű, ágynemű, terítő, törölköző (max. 2,0 kg), ágynemű stb.)
Színes vászon		*40 - 30 - "- -C"	9,0	2	130	Kevésbé szennyezett pamut és vászon textíliák. (Alsónemű, ágynemű, terítő, törölköző (max. 4,5 kg), ágynemű stb.)
GYAPJÚ		*30 - "- -C"	2,5	2	57	Gyapjú alsónemű termékcímkékkal.
MOSÁS		*"- -C"	9,0	-	30	Bármilyen típusú szennyes további áztatása mosás után.
Antiallergiás		*60 - 50 - 40 - 30 - "- -C"	4,0	2	215	Gyermek alsónemű
Centrifugálás/kiürítés	 	*"- -C"	9,0	-	17	Bármilyen típusú szennyes további csavarása mosás után.

Program	Szimbólum	Mosási hőmérséklet (°C)	Maximális száraz mosási kapacitás (kg)	Mosóporos fiók	A program időtartama (min.)	A mosoda típusa / leírás
KÉZMOSÁS		*30 - "- -C"	2,5	2	100	Olyan szennyes, amelyhez kézi mosás vagy kímélő mosás ajánlott.
Szintetikus/ Outdoor ruházat		*40 - 30 - "- -C"	3,5	2	110	Nagyon piszkos vagy szintetikus textíliák. (Nylon harisnyák, pólók, blúzok, szintetikus keverékek stb.)
Paplanok		*40 - 30 - "- -C"	3,5	2	88	A "mosógépben mosható" címkével ellátott, szálás töltésű paplan mosásához (max. 2,5 kg).
Farmer / Sötét ruházat		*30 - "- -C"	3,5	2	96	Fekete és sötét színű alsónemű pamutból, kevert szálakból vagy farmerből. Mossa kifordítva. A farmerek gyakran tartalmaznak felesleges festéket, és már az első néhány mosás során elszíneződhetnek. A világos és a sötét vászonneműt külön mossa.
(**) Gyors 60' 60°C.		* 60 - 50 - 40 - 30 - "- -C"	4,0	2	60	Koszos, pamut, színes és vászonzöveteket 60 °C-on 60 perc alatt mossa.
(***) Gyors 12 perc.		*30 - "- -C"	2,0	2	12	Az enyhén szennyezett pamut-, színes és vászontextíliákat 12 percig lehet röviden mosni.



Megjegyzés:

A program időtartama változhat a szennyes mennyiségétől, a víz típusától, a környezeti hőmérséklettől és a kiválasztott kiegészítő funkcióktól függően.

(*) A program vízhőmérséklete a gyári alapbeállításon van.

(**) Ha a mosógép rendelkezik gyorsmosás funkcióval, akkor a kijelzőpanelen bekapcsolhatja a gyorsmosás opciót, és legfeljebb 2 kg szennyes ruhával megtöltve a gépet 30 perc alatt kimoshatja.

(***) A program rövid mosási ideje miatt kevesebb mosószer használata javasolt. Ha a mosógép egyenlőtlen töltetet érzékel, a program 15 percnél tovább tarthat. A mosógép ajtaját a mosási ciklus befejezése után 2 perccel nyithatja ki. (Ez a kétperces időszak nem számít bele a program időtartamába).

- Az 1015/2010 és 1061/2010 rendeletek szerint az 1. program a "60 °C-os szabványos pamutprogram", a 2. program pedig a "40 °C-os szabványos pamutprogram".
- Az Eco 40-60 program a normál szennyezettségű pamutruhákat 40 °C-os vagy 60 °C-os ajánlott mosási hőmérséklettel együtt, ugyanabban a ciklusban tisztítja, és az EU öko-tervezési jogszabályainak való megfelelés értékelésére szolgál.
- Az energiafogyasztás szempontjából általában azok a programok a leghatékonyabbak, amelyek hosszabb ideig, alacsonyabb hőmérsékleten mosnak.
- Ha a háztartási mosógépet a gyártó által a megfelelő programokhoz megadott kapacitásig töltjük, az segít energiát és vizet megtakarítani.
- A program időtartama, az energiafogyasztás és a vízfogyasztás értékei a rakomány súlyától és típusától, a kiválasztott kiegészítő funkcióktól, a víz típusától és a környezeti hőmérséklettől függően változhatnak.
- Az alacsony hőmérsékleten mosó programokhoz ajánlott folyékony mosószert használni. A mosószer mennyisége a mosott ruha mennyiségétől és a szennyezettség mértékétől függ. Kövesse a mosószer gyártójának ajánlásait a használandó mennyiségre vonatkozóan.
- A centrifugálás sebessége befolyásolja a zajt és a maradék nedvességtartalmat. Minél nagyobb a centrifugálási sebesség a centrifugálási fázisban, annál nagyobb a zaj és annál kisebb a maradék nedvességtartalom.
- Az energiacímkén található QR-kód beolvasásával hozzáférhet a termékadatbázishoz, ahol a modellinformációkat tárolják.

Program	Névleges kapacitás kg	Energiafogyasztás kWh/ciklus			Program időtartama Órák: Perc			Vízfogyasztás Liter/ciklus			Max. hőmérséklet °C			Maradék nedvességtartalom % 1200 fordulat/perc. percenként.		
		Névleges kapacitás	1/2 töltelék	1/4 töltelék	Névleges kapacitás	1/2 töltelék	1/4 töltelék	Névleges kapacitás	1/2 töltelék	1/4 töltelék	Névleges kapacitás	1/2 töltelék	1/4 töltelék	Névleges kapacitás	1/2 töltelék	1/4 töltelék
Cotton 90 (pamut 90 °C-on)	9	2,36			03:15			72			81			53 %		
Cotton 60 (pamut 60 °C-on)	9	0,89			02:25			39			57			53 %		
Eco 40-60	9	0,95	0,34	0,20	03:48	02:50	02:20	56	33	22	39	26	23	53 %	53 %	53 %
Szintetikus / sportruházat	3,5	0,71			01:50			48			42			53 %		
Fast 60 (gyors 60 °C-ig)	4	0,95			01:00			32			58			53 %		
Cotton 20 (pamut 20 °C-on)	4,5	1,17			00:59			37			20			53 %		

Fontos információk

- Csak automata mosógépekhez alkalmas mosószereket, lágyítószereket és tartozékokat használjon. Túl sok mosószer használata miatt túlzottan sok hab képződött, és az automatikus habelnyelő rendszer aktiválódott.

- Javasoljuk a mosógép rendszeres, 2 havonta történő tisztítását. Rendszeres tisztításhoz használja a Dobtisztítás programot. Ha a mosógép nem rendelkezik Dobtisztító programmal, használja a Pamut 90 programot. Kizárólag kifejezetten mosógépekhez kifejlesztett, megfelelő vízkőmentesítő termékeket használjon.
- Soha ne nyissa ki az ajtót, amikor a mosógép működik. A mosógép ajtaját a mosási ciklus befejezése után 2 perccel nyithatja ki.*
- Soha ne nyissa ki az ajtót, amikor a mosógép működik. Az ajtó a mosási ciklus befejezése után azonnal kinyílik.*
- A beszerelési és javítási munkálatokat a potenciális kockázatok elkerülése érdekében mindig a szervizelésre felhatalmazott szakembereknek kell elvégezniük. A gyártó nem vállal felelősséget az illetéktelen személyek által végzett eljárásokból eredő károkért.

(*) A műszaki adatok a készülék modelljétől függően változhatnak.

TISZTÍTÁS ÉS KARBANTARTÁS

Figyelmeztetés

A karbantartási és tisztítási munkálatok megkezdése előtt kapcsolja ki a készüléket, és húzza ki a tápkábelt a konnektorból.

A mosógép karbantartásának és tisztításának megkezdése előtt zárja el a vízellátást.



Figyelmeztetés:

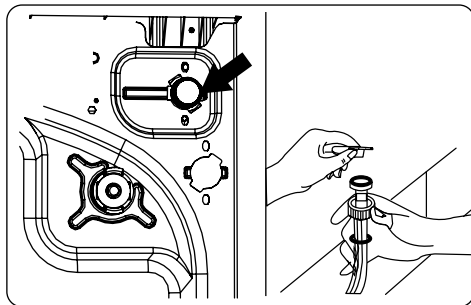
A mosógép tisztításához ne használjon oldószereket, súrolószereket, üvegtisztítószerkeket vagy általános tisztítószerkeket. A bennük lévő vegyi anyagok károsíthatják a készülék műanyag felületeit és más alkatrészeit.

Szűrők a vízbeömlőn

A vízbeömlőn lévő szűrők megakadályozzák, hogy szennyeződések és idegen anyagok kerüljenek a mosógépbe.

Javasoljuk, hogy tisztítsa meg ezeket a szűrőket, amint a mosógép nem kap elég vizet, még akkor is, ha a vízellátás be van kapcsolva és a csap nyitva van. Javasoljuk, hogy a vízellátó szűrőket 2 havonta tisztítsa meg.

- Csavarja le a tápcsó(ke)t a mosógépről.
- A vízbevezető szűrő eltávolításához a töltőselepről egy hosszú fogót használjon, és óvatosan távolítsa el a szűrőn lévő műanyag rudat.
- A második vízbevezető szűrő a vízcaphoz vezető beömlőtömlő végén található. A második vízbevezető szűrő eltávolításához használjon egy hosszú fogót, és óvatosan távolítsa el a szűrőn lévő műanyag rudat.
- A szűrőt puha kefével alaposan tisztítsa meg, mossa le szappanos vízzel és alaposan öblítse le. Óvatosan tolja vissza a szűrőt a helyére.





Figyelmeztetés:

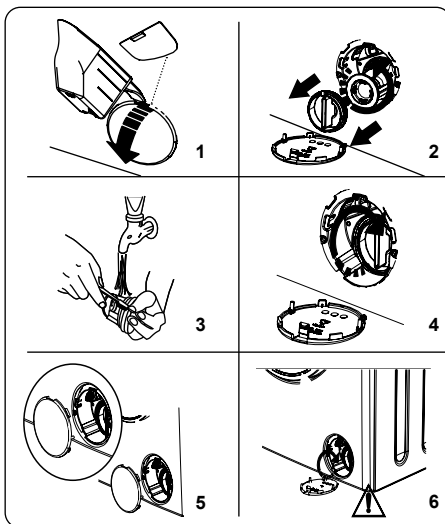
A vízbeömlő szelep szűrői a rossz vízminőség vagy a karbantartás hiánya miatt eltömődhetnek, és megsérülhetnek. Ez vízszivárgást okozhat. Az ilyen meghibásodásokra a garancia nem terjed ki.

Szivattyú szűrő

A mosógép szivattyúszűrő rendszere meghosszabbítja a szivattyú élettartamát azáltal, hogy megakadályozza a szennyeződések bejutását a gépbe. Javasoljuk, hogy a szivattyú szűrőjét 2 havonta tisztítsa meg. A szivattyúszűrő a fedél mögött, a jobb első alsó sarokban található.

A szivattyú szűrőjének tisztítása:

1. A készülékhez mellékelt mosósermérőpohár (*) vagy a folyékony mosószertartály szintmérője segítségével nyissa ki a szivattyúfedelelet.
2. Helyezze a mosópor-mérőpohár vagy a folyékony mosószertartály szintmérőjének végét a fedélre lévő lyukba, és óvatosan nyomja hátrafelé. A fedél kinyílik.
- Nyitás előtt helyezzen egy edényt a szűrőfedél alá, hogy a mosógépben maradt vizet felfogja.
- Lazítsa meg a szűrőt az óramutató járásával ellentétes irányban elforgatva és kihúzza. Várja meg, amíg a víz lefolyik.
- A mosógépben lévő víz mennyiségétől függően előfordulhat, hogy a vízgyűjtő edényt többször is ki kell ürítenie.
3. Egy puha kefével távolítsa el az idegen anyagokat a szűrőről.
4. A tisztítás után helyezze vissza a szűrőt a helyére, és az óramutató járásával megegyező irányba történő elfordítással rögzítse.
5. A szűrőfedél lezárásakor győződjön meg arról, hogy a fedél belsejében lévő konzolok illeszkednek az előlap oldalán lévő lyukakba.
6. Zárja be a szűrőfedelelet.



Figyelmeztetés:

A szivattyúban lévő víz forró lehet, tisztítás vagy szervizelés előtt várjon, amíg lehűl.

(*) A műszaki adatok a készülék modelljétől függően változhatnak.

Mosószertartály

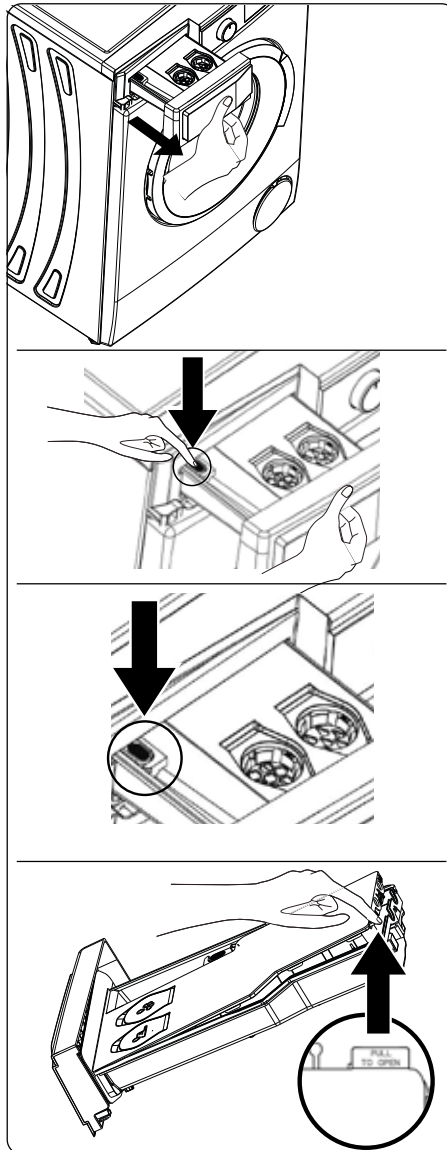
Idővel a mosószertartály használata a mosószertartályban maradó felhalmozódásához vezethet. Javasoljuk, hogy 2 havonta vegye ki a mosószertartályt, és tisztítsa meg a felgyülemlett maradványokat.

A mosószertartály eltávolítása:

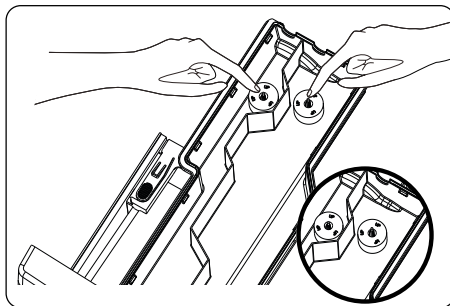
- Húzza ki a mosószertartályt, amennyire csak tudja.
- Húzza tovább a mosószertartályt, amennyire csak lehet, a képeken látható részt megnyomva a mosószertartályban, és húzza ki a mosószertartályt.
- Vegye le a folyékony mosószertartályon és a öblítőszertartályon található fedelet a

képen látható rész felemelésével.

- Bő vízzel és kefével mossa le.
- Távolítsa el a lerakódásokat a mosószerfiók nyílásából anélkül, hogy azok a gépbe esnének.
- A mosószeres fiókot törölközővel vagy száraz ruhával történő szárítás után helyezze vissza.



- **Ne mossa a mosogatószeres fiókot a mosogatógépben.**



Figyelmeztetés:

A "UP" feliratú alkatrészt úgy kell a kamrába helyezni, hogy az alkatrész felfelé álljon.

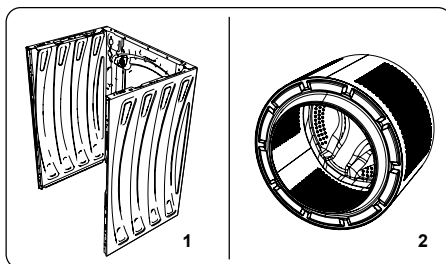
Test / dob

1. Test

A külső burkolat tisztításához használjon enyhe, nem súrolószeres tisztítószerrel vagy szappant és vizet. Törölje szárazra puha ruhával.

2. Dob

Ne hagyjon fémtárgyakat, például tűket, gemkapcsokat, érméket stb. a mosógépben. Ezek az elemek rozsdásodáshoz vezetnek a dobbon. A rozsdá tisztításához használjon klórmentes tisztítószerrel, és kövesse a tisztítószer gyártójának utasításait. Soha ne használjon drótrongyot vagy hasonló kemény tárgyakat a rozsdafoltok tisztítására.



PROBLÉMAMEGOLDÁS

A mosógép javítását csak egy erre felhatalmazott szerviznek szabad elvégeznie. Ha mosógépe javításra szorul, vagy ha az alábbi utasítások segítségével nem tudja megoldani a problémát, akkor:

- Húzza ki a mosógépet a hálózatról.
- Zárja el a vízellátást.

HIBA	LEHETSÉGES OKA	PROBLÉMAMEGOLDÁS
A mosógép nem kapcsol be.	A mosógép nincs csatlakoztatva a hálózatra.	Csatlakoztassa a mosógépet a hálózathoz.
	A biztosítékok hibásak.	Cserélje ki a biztosítékokat.
	Nincs hálózati áramellátás.	Ellenőrizze a hálózati tápellátást.
	A Start/Pause gombot nem nyomta meg.	Nyomja meg a Start/Pause gombot
	Programválasztó "stop" állás.	Állítsa a programválasztót a kívánt pozícióba.
	A mosógép ajtaja nem záródik teljesen.	Csukja be a mosógép ajtaját.

HIBA	LEHETSÉGES OKA	PROBLÉMA MEGOLDÁS
A mosógép nem szívja a vizet.	A csapat elzárják.	Nyissa ki a csapat.
	A vízellátó tömlő elgörbülhet.	Ellenőrizze a tápcsövet, és csavarja ki.
	A vízellátó tömlő eltömődött.	Tisztítsa meg a tápcső szűrőt. (*)
	A bemeneti szűrő eltömődött.	Tisztítsa meg a vízbeömlő szűrőket. (*)
A mosógép nem bocsátja ki a vizet.	A lefolyócső eltömődött vagy összegabalyodott.	Ellenőrizze a lefolyótömlőt, majd tisztítsa meg vagy tekerje ki.
	A szivattyú szűrője eltömődött.	Tisztítsa meg a szivattyú szűrőjét. (*)
	A dobban a szennyes túl közel van egymáshoz.	Terítse a szennyest egyenletesen a mosógépbe.
A mosógép rezeg.	A lábakat nem állították be.	Állítsa be a lábakat. (**)
	A szállítócsavarokat nem távolították el.	Távolítsa el a szállítócsavarokat a mosógépből. (**)
	Kis terhelés a dobban.	Ez nem akadályozza meg a mosógép működését.
	A mosógép túlterhelt a szennyesel, vagy a szennyes egyenetlenül van elosztva.	Ne terhelje túl a dobot. Terítse el egyenletesen a szennyest a dobban.
	A mosógépet kemény felületre helyezték.	Ne helyezze a mosógépet kemény felületre.
A mosószeres fiókban túlzott mennyiségű hab képződik.	Túl sok mosószert használtak.	Nyomja meg a Start/Pause gombot. A habzás megszüntetéséhez hígítson fel egy evőkanálnyi textillágyítót 1/2 liter vízben, és öntse a mosószeres fiókba. 5-10 perc elteltével nyomja meg a Start/Pause gombot.
	Nem megfelelő mosószert használtak.	Csak automata mosógépekhez készült mosószereket használjon.
Nem kielégítő mosási eredmény.	A szennyes túl piszkos a kiválasztott programhoz.	A programtáblázatban található információk alapján válassza ki a legmegfelelőbb programot.
	Túl kevés mosószert használtak.	Használja a megfelelő mennyiségű mosószert a csomagoláson található utasításoknak megfelelően.
	Túl sok szennyes van a mosógépben.	Ellenőrizze, hogy a kiválasztott program maximális kapacitását nem lépte-e túl.
Nem kielégítő mosási eredmény.	Kemény víz.	Növelje a mosószert mennyiségét a gyártó utasításai szerint.
	A dobban a szennyes túl közel van egymáshoz.	Ellenőrizze, hogy a szennyes egyenletesen van-e elosztva a dobban.
Miután a mosógép megtelik vízzel, a víz lefolyik.	A lefolyócső vége túl alacsonyan van a mosógéphez.	Ellenőrizze, hogy a leeresztő tömlő megfelelő magasságban van-e. (**).
Mosás közben nem jelent meg víz a dobban.	Nem tévedés. A víz a dob azon részében van, amely nem látható.
A mosószert maradványai a szennyeshez tapadnak.	Egyes mosószerek nem lebomló részecskéi fehér foltokként jelenhetnek meg a ruhákon.	Szárítás után áztassa be még egyszer, vagy tisztítsa meg a szennyest egy kefével.
Szürke foltok jelennek meg a szennyes ruhán.	Kezeletlen olaj, krém vagy kenőcs van a szennyesén.	A következő mosáshoz használja a megfelelő mennyiségű mosószert a csomagoláson található utasításoknak megfelelően.

HIBA	LEHETSÉGES OKA	PROBLÉMAMEGOLDÁS
A csavarási ciklus nem vagy a vártnál később zajlik le.	Nem tévedés. A kiegyenlített terhelési rendszer aktiválódott.	A kiegyensúlyozatlan terhelést ellenőrző rendszer megpróbálja egyenletesen elosztani a szennyest a dobban. A csavarás folyamata azonnal megkezdődik, amint a szennyes kiterítve van. Legközelebbi mosáskor egyenletesen terítse el a szennyest a dobban.

(*) Lásd a mosógép karbantartásáról és tisztításáról szóló fejezetet.

(**) Lásd a mosógép beszereléséről szóló részt.

AUTOMATIKUS HIBAJELZÉSEK ÉS TEENDŐK

A mosógép beépített hibaérzékelő rendszerrel van felszerelve. A hibákat villogó működési lámpák kombinációja jelzi. A leggyakoribb hibakódok az alábbiakban vannak felsorolva.

HIBAKÓD	CAUSE	BEÁLLÍTÁS
E01	A mosógép ajtaja nem záródik megfelelően.	Zárja be az ajtót megfelelően, amíg nem hallja a kattánást. Ha a mosógép továbbra is hibát jelez, kapcsolja ki a gépet, húzza ki a konnektorból, és azonnal forduljon a legközelebbi hivatalos szervizközpontoz.
E02	Elégtelen víznyomás vagy alacsony vízszint a mosógépben.	Ellenőrizze, hogy a csap teljesen nyitva van-e. A vízellátás kikapcsolható. Ha a probléma továbbra is fennáll, a mosógép egy idő után automatikusan leáll. Húzza ki a mosógépet a konnektorból, zárja el a vízcsapot, és forduljon a legközelebbi hivatalos szervizhez.
E03	Hibás szivattyú, eltömődött szivattyúszűrő vagy hibás szivattyú elektromos vezetékezés.	Tisztítsa meg a szivattyú szűrőjét. Ha a probléma továbbra is fennáll, forduljon a legközelebbi hivatalos szervizhez. (*)
E04	Túl sok víz van a mosógépben.	A mosógép maga üríti le a vizet. Mivel a víz lefolyik, kapcsolja ki a mosógépet, és húzza ki a hálózatból. Zárja el a vízcsapot, és forduljon a legközelebbi hivatalos szervizközpontoz.

(*) Lásd a mosógép karbantartásáról és tisztításáról szóló fejezetet.

MAGYAR

A WEEE szimbólum azt jelzi, hogy ez a termék nem kezelhető háztartási hulladékként. A termék helyes megsemmisítésének biztosításával segít védeni a környezetet. A termék újrahasznosításával kapcsolatos részletesebb információkért, kérjük, forduljon a helyi hatóságokhoz, a háztartási hulladékkezelő szolgáltatóhoz vagy

a bolthoz, ahol a terméket megvásárolta.

Ez a termék megfelel az összes rá vonatkozó EU-s szabályozási követelménynek.

Az EU megfeleléségi nyilatkozata a www.alzashop.com/DoC címen érhető el.

Az Európai Unióban értékesített termékek megfelelnek az elektromos és elektronikai berendezésekben való egyes veszélyes anyagok használatának korlátozására vonatkozó 2011/65/EU (RoHS) irányelvnek.



R20221024

SIGURO

Alza.cz, a. s., Jankovcova 1522/53, 170 00 Prague 7, Czech Republic
© 2022 Alza.cz, a. s. All Rights Reserved.

www.siguro.net