

# SIGURO

## Washing Machine

Pračka



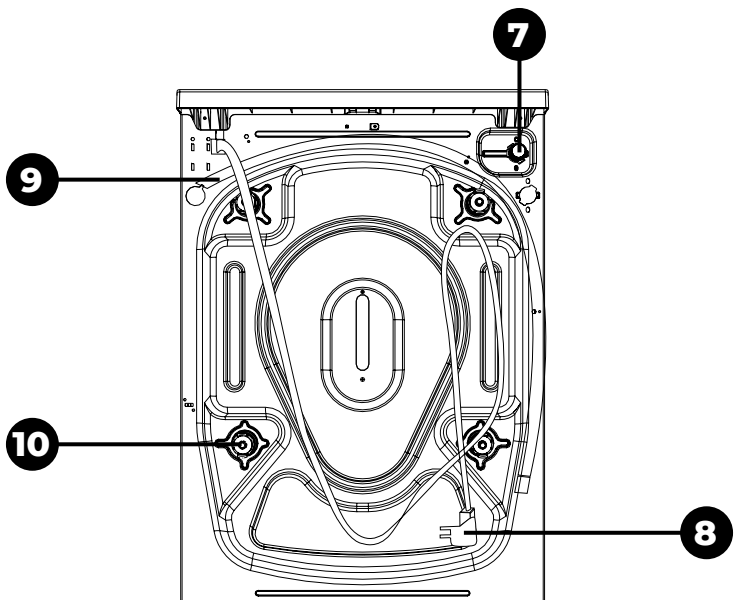
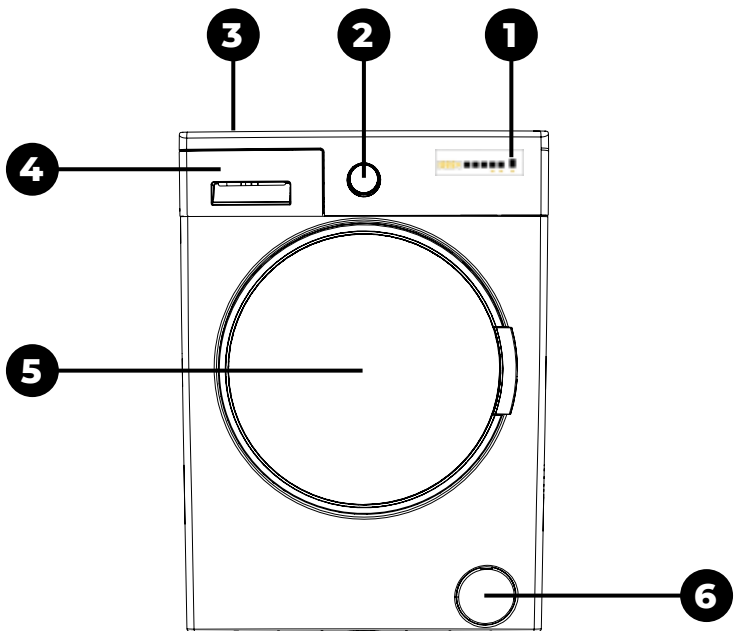
**CZ**    **Návod k použití v originálním jazyce.**

SGR-WM-F911W

# SIGURO

## **ČESKY**

Bezpečnostní informace	4
Instalace	9
Přehled ovládacího panelu	11
Použití pračky	16
Přídavné funkce	18
Tabulka programů	21
Čištění a údržba	25
Řešení problémů	28



**Děkujeme za koupi spotřebiče značky SIGURO. Jsme vděční za vaši důvěru a je nám radostí vám přístroj na dalších stránkách představit a seznámit vás se všemi jeho funkcemi a způsoby použití.**

Věříme ve spravedlivou a odpovědnou společnost a proto spolupracujeme pouze s dodavateli, kteří splňují naše přísná kritéria pro ochrany zájmu zaměstnanců, prevence jejich zneužívání a férové pracovní podmínky.

Pokud potřebujete pomoci s rozsáhlou údržbou, nebo opravou výrobku, která vyžaduje zásah do jeho vnitřních částí, je vám k dispozici náš autorizovaný servis na emailové adrese siguro@alza.cz, nebo operátoři na infolinie prodejce. Pro vaše pohodlí, při řešení jakýchkoliv problémů s výrobkem, jsme tato kontaktní místa sjednotili a výše uvedené kontakty lze využít i případě veškerých reklamací, nebo pozáručního servisu.

## **BEZPEČNOSTNÍ INFORMACE**

---



**Před použitím si prosím pozorně přečtete tento manuál a uschovejte ho pro budoucí použití.**

1. Neumísťujte pračku na koberec nebo podložku, která by bránila větrání základny.
2. Tento spotřebič nesmí používat osoby (včetně dětí) s omezenými tělesnými, smyslovými nebo duševními schopnostmi nebo osoby s omezenými zkušenostmi a znalostmi, pokud se nacházejí pod dohledem odpovědné osoby nebo pokud byly seznámeny se správným a bezpečným používáním spotřebiče a chápou případná rizika s tím spojená.
3. Děti mladší 3 let se smí nacházet v blízkosti spotřebiče pouze tehdy, pokud se nacházejí pod neustálým dohledem.
4. V případě poškození napájecího kabelu kontaktujte nejbližší autorizovaný servis a požádejte o jeho výměnu.
5. Při připojování přívodu vody k vaší pračce používejte pouze novou přívodní hadici, která je dodávána s pračkou. Nikdy nepoužívejte staré, použité nebo poškozené přívodní hadice.
6. Děti si se spotřebičem nesmí hrát. Čištění a údržba nesmí být prováděny dětmi bez dohledu dospělé osoby.
7. Pozorně si přečtete tento návod k použití.
8. Pračka je určena pouze pro domácí použití. Komerční použití má za následek ztrátu záruky.
9. Tento návod k použití byl vytvořen pro více modelů, proto váš spotřebič nemusí disponovat některou z popsaných funkcí. Z tohoto důvodu je důležité při čtení návodu k použití věnovat zvláštní pozornost veškerým obrázkům.
10. Okolní teplota nezbytná pro provoz vaší pračky je 15 – 25 °C.

11. Pokud teplota klesne pod 0 °C, hadice mohou prasknout nebo elektronická karta nemusí fungovat správně.
12. Ujistěte se, že prádlo vložené do pračky neobsahuje cizí předměty, jako jsou hřebíky, jehly, zapalovače a mince.
13. Doporučuje se, abyste pro své první praní zvolili program 90 ° Bavlna bez prádla a polovinu přihrádky II na prací prostředek naplnili vhodným pracím prostředkem.
14. Na pracím prostředku a změkčovačích dlouhodobě vystavených vzduchu se mohou hromadit nečistoty.  
Změkčovač nebo prací prostředek vložte do přihrádky pouze na začátku každého praní.
15. Pokud pračku nebudete delší dobu používat, odpojte ji od elektrické sítě a uzavřete přívod vody. Doporučujeme také nechat dvířka otevřená, abyste zabránili hromadění vlhkosti uvnitř pračky.
16. V důsledku kontroly kvality během výroby může v pračce zůstat trochu vody. To neovlivní provoz pračky.
17. Obal spotřebiče může být nebezpečný pro děti. Nedovolte dětem hrát si s obaly nebo malými částmi z pračky.
18. Obaly uložte na místo, kde na ně děti nemohou dosáhnout, nebo je zlikvidujte vhodným způsobem.
19. Programy s předpírkou používejte pouze na velmi znečištěné prádlo. Nikdy neotevírejte přihrádku na prací prostředek, když je spotřebič v provozu.
20. V případě poruchy odpojte spotřebič od elektrické sítě a vypněte přívod vody. Nepokoušejte se provádět žádné opravy. Vždy kontaktujte autorizovaného servisního technika.
21. Nepřekračujte maximální náplň pracího programu, který jste zvolili. Nikdy neotevírejte dvířka, když je pračka v provozu.
22. Praní prádla ušpiněného moukou může poškodit vaši pračku.
23. Řiďte se pokyny výrobce ohledně používání aviváže nebo podobných výrobků, které chcete v pračce použít.
24. Ujistěte se, že dvířka vaší pračky nejsou blokována a lze je zcela otevřít.
25. Nainstalujte spotřebič na místo, které lze plně větrat a kde pokud možno neustále proudí vzduch.
26. Přečtěte si tato varování. Řiďte se pokyny uvedenými v tomto návodu k obsluze, chráňte tak sebe i ostatní před riziky a smrtelnými zraněními.
27. **NEBEZPEČÍ POPÁLENÍ:** Během provozu pračky se nedotýkejte vypouštěcí hadice ani vypuštěné vody. Vysoké teploty představují riziko popálení.
28. Nepřipojujte pračku k elektrické síti pomocí prodlužovacího kabelu.
29. Nezasunujte poškozenou zástrčku do zásuvky.
30. Nikdy nevyjímejte zástrčku ze zásuvky tahem za kabel. Vždy tahejte za zástrčku.
31. Nikdy se nedotýkejte napájecího kabelu /zástrčky mokřými rukama, protože by to mohlo způsobit zkrat nebo úraz elektrickým proudem.
32. Nedotýkejte se pračky, pokud máte mokré ruce nebo nohy.
33. Poškozený napájecí kabel / zástrčka může způsobit požár nebo úraz

elektrickým proudem. Výměnu poškozeného napájecího kabelu smí provést pouze kvalifikovaný personál.

34. Před umístěním vypouštěcí hadice do umyvadla zkontrolujte rychlost proudění vody.
35. Proveďte nezbytná opatření, abyste zabránili sklouznutí hadice.
36. Proud vody může hadici uvolnit, pokud není správně zajištěna. Ujistěte se, že odtokový otvor v umyvadle neblokuje špunt.
37. Ve spotřebiči neskladujte hořlavé kapaliny.
38. Obsah síry v odstraňovačích barev může způsobit korozi. V pračce nikdy nepoužívejte prostředky na odstraňování barvy.
39. Nikdy nepoužívejte výrobky, které obsahují rozpouštědla.
40. Ujistěte se, že prádlo vložené do pračky neobsahuje cizí předměty, jako jsou hřebíky, jehly, zapalovače a mince.
41. Nešplhejte na pračku.
42. Ujistěte se, že hadice a kabely nezpůsobují nebezpečí zakopnutí.
43. Neotáčejte pračku dnem vzhůru ani na bok.
44. Nezvedejte pračku za dvířka ani přihrádku na prací prostředky.
45. Spotřebič musí být přepravován nejméně 2 osobami.
46. Nenechávejte děti bez dozoru v blízkosti spotřebiče. Děti by mohly ve spotřebiči uvíznout, což by vedlo k riziku smrti.
47. Nedovolte dětem, aby se dotýkaly skleněných dvířek, když je spotřebič v provozu. Povrch se stává extrémně horkým a může způsobit poškození kůže.
48. Uchovávejte obalový materiál mimo dosah dětí.
49. V případě konzumace pracích a čisticích prostředků nebo styku s kůží může dojít k otravě a podráždění. Čisticí materiály uchovávejte mimo dosah dětí.
50. Domácí mazlíčky udržujte v dostatečné vzdálenosti od pračky.
51. Před instalací zkontrolujte obal pračky a po vybalení i její vnější povrch. Nepoužívejte pračku, pokud se zdá poškozená nebo pokud byl poškozen obal.
52. Instalaci pračky smí provést pouze autorizovaný servisní technik. Instalace spotřebiče jinou osobou může mít za následek ztrátu záruky.
53. Tento spotřebič mohou používat děti starší 8 let a osoby se sníženými fyzickými, smyslovými nebo duševními schopnostmi nebo s nedostatečnými zkušenostmi a znalostmi pouze tehdy, pokud se nacházejí pod dohledem odpovědné osoby nebo pokud byly seznámeny se správným a bezpečným používáním spotřebiče a chápou případná rizika s tím spojená. Děti si se spotřebičem nesmí hrát. Čištění a údržba nesmí být prováděny dětmi bez dohledu dospělé osoby.
54. Pračku používejte pouze pro praní prádla, které bylo výrobcem označeno jako vhodné pro praní v pračce.
55. Než pračku uvedete do provozu, odstraňte z její zadní části 4 přepravní šrouby a pryžové podložky. Pokud šrouby nebudou odstraněny, mohou způsobit silné vibrace, hluk a nesprávnou funkci pračky a vést ke ztrátě záruky.
56. Záruka se nevztahuje na škody způsobené vnějšími faktory, například požárem, záplavami a jinými zdroji poškození.

57. Tento návod nevyhazujte, uchovejte jej pro případné použití v budoucnu a předějte ho dalšímu vlastníkoví.
58. **POZNÁMKA:** Technické údaje se mohou lišit v závislosti na zakoupeném produktu.
59. Výměnu pásu smí provést pouze autorizovaný servis.
60. Používejte pouze originální náhradní řemen.

### **Odstranění obalů**

Obalové materiály chrání pračku před jakýmkoli poškozením, ke kterému může dojít během přepravy. Obalové materiály jsou šetrné k životnímu prostředí, protože jsou recyklovatelné. Použití recyklovaného materiálu snižuje spotřebu surového materiálu a snižuje produkci odpadu.

### **Informace o úsporách**

Několik důležitých informací pro co nejefektivnější využití vaší pračky:

- Nepřekračujte maximální náplň pracího programu, který jste zvolili. To umožní, aby vaše pračka pracovala v úsporném režimu.
- Nepoužívejte funkci předpírky pro lehce zašpiněné prádlo. To vám pomůže snížit spotřebu elektřiny a vody.

- 1 Elektronický displej
- 2 Volič programů
- 3 Horní kryt
- 4 Příhrádka na prací prášek
- 5 Buben
- 6 Kryt filtru čerpadla
- 7 Napouštěcí ventil
- 8 Napájecí kabel
- 9 Vypouštěcí hadice
- 10 Převravní šrouby



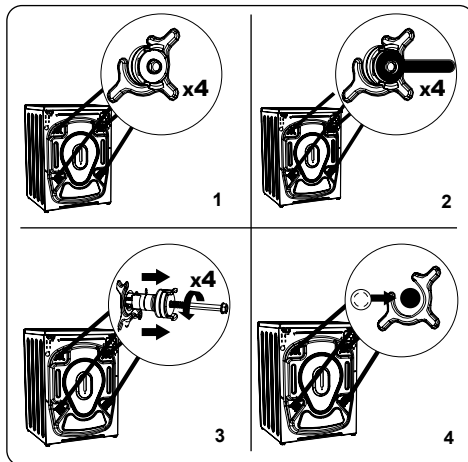
<b>Provozní napětí/frekvence</b>	220 – 240 V~/ 50 Hz
<b>Celkový proud (A)</b>	10
<b>Tlak vody (Mpa)</b>	Maximální 1 Mpa / Minimální 0,1 Mpa
<b>Celkový výkon (W)</b>	2200
<b>Maximální kapacita náplně (suché prádlo) (kg)</b>	9
<b>Otáčky (ot / min)</b>	1400
<b>Počet programů</b>	15
<b>Rozměry (mm) V × Š × H</b>	845 × 597 × 582



# INSTALACE

## Odstranění přepravních šroubů

1. Než pračku uvedete do provozu, odstraňte z její zadní části 4 přepravní šrouby a pryžové podložky. Pokud šrouby nebudou odstraněny, mohou způsobit silné vibrace, hluk a nesprávnou funkci pračky a vést ke ztrátě záruky.
2. Povolte přepravní šrouby otočením proti směru hodinových ručiček pomocí vhodného klíče.
3. Vyjměte přepravní šrouby přímým vytažením.
4. Vložte plastové záslepky dodané v sáčku s příslušenstvím do otvorů, které zůstaly po odstranění přepravních šroubů. Přepravní šrouby by měly být uschovány pro budoucí použití.

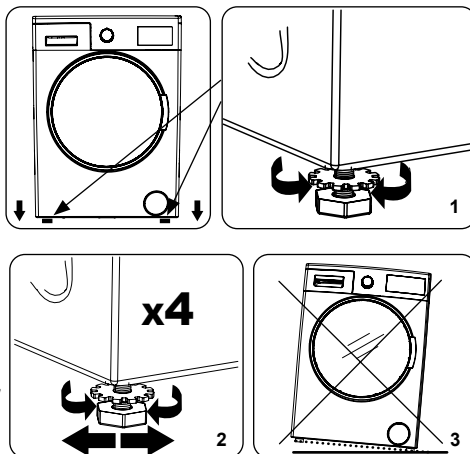


### Poznámka:

Před prvním použitím pračky odstraňte přepravní šrouby. Na poruchy vzniklé v důsledku provozu pračky s namontovanými přepravními šrouby se záruka nevztahuje.

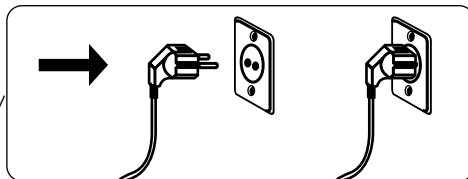
## Nastavení vyrovnávacích nožiček / nastavení nastavitelných zarážek

1. Neinstalujte pračku na povrch (např. koberec), který by bránil větrání zespodu.
  - Abyste zajistili tichý provoz bez vibrací, nainstalujte ji na pevný povrch. Pračku můžete vyrovnat pomocí nastavitelných nožiček.
  - Povolte plastovou pojistnou matici.
2. Chcete-li zvýšit výšku pračky, otočte nožičky ve směru hodinových ručiček. Chcete-li snížit výšku pračky, otočte nožičky proti směru hodinových ručiček.
  - Jakmile je pračka ve vodorovné poloze, utáhněte pojistné matice otočením ve směru hodinových ručiček.
3. Nikdy nepodkládejte pračku lepenkou, dřevem ani jinými podobnými materiály.
  - Při zametání a mytí podlahy, na které je pračka umístěna, dávejte pozor, aby nedošlo k narušení vodorovné polohy pračky.



## Elektrické zapojení

- Pračka vyžaduje síťové napájení 220 –240 V, 50 Hz.
- Napájecí kabel vaší pračky je vybaven uzemněnou zástrčkou. Tato zástrčka by měla být vždy zasunuta do uzemněné zásuvky 10 A.
- Pokud nemáte vhodnou zásuvku a uzemněnou pojistku, obraťte se na kvalifikovaného elektrikáře.
- Neodpovídáme za škody, které vzniknou v důsledku připojení spotřebiče k neuzemněné zásuvce.

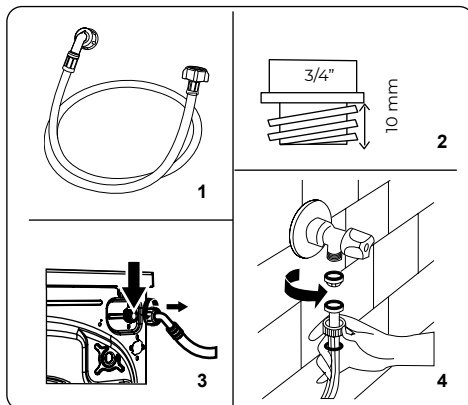


### Poznámka:

Provoz pračky při nízkém napětím vede ke zkrácení životnosti a omezení výkonu

## Hadice pro přívod vody

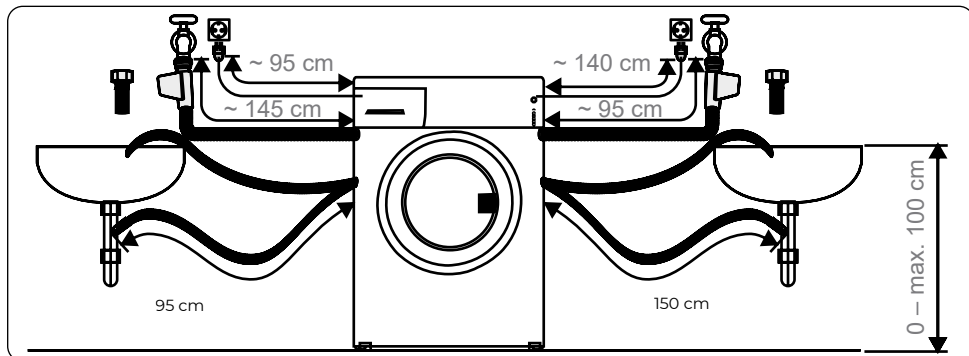
1. V závislosti na specifikacích pračky může být vaše pračka připojena k přívodu studené vody nebo k přívodu studené a teplé vody. Hadice s bílým uzávěrem by měla být připojena k přívodu studené vody a hadice s červeným uzávěrem k přívodu horké vody (pokud je k dispozici).
  2. Aby nedocházelo k úniku vody do spojů, je v balení s hadicí dodávána 1 nebo 2 matice (v závislosti na modelu vaší pračky). Tyto matice nasadíte na konec přívodní hadice, která se připojuje k přívodu vody.
1. Připojte nové přívodní hadice k vodovodnímu kohoutku se závitem  $\frac{3}{4}$ .
  2. Připojte bílý konec přívodní hadice k bílému přívodnímu ventilu na zadní straně pračky a červený konec hadice k červenému přívodnímu ventilu (je-li použit).
  3. Ručně utáhněte spoje. V případě pochybností se obraťte na kvalifikovaného instalátéra.
  4. Průtok vody s tlakem 0,1 – 1 MPa umožní vaší pračce pracovat s optimální účinností (tlak 0,1 MPa znamená, že přes plně otevřený kohoutek proteče více než 8 litrů vody za minutu).
3. Jakmile provedete všechna připojení, zapněte přívod vody a pečlivě zkontrolujte těsnost.
  4. Zajistěte, aby nové hadice pro přívod vody nebyly přiskřípnuté, zalomené, zkroucené, přehnuté nebo zmačkané.
  - Pokud je vaše pračka připojena k přívodu horké vody, neměla by být teplota přívodu horké vody vyšší než 70 °C.





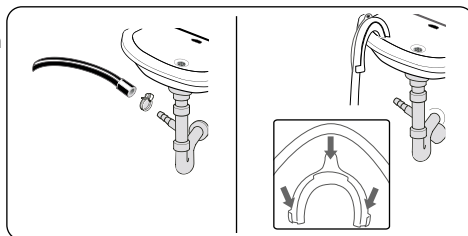
### Poznámka:

Pračka musí být připojena k přívodu vody pouze pomocí dodané nové přívodní hadice. Staré hadice nesmí být znovu použity.



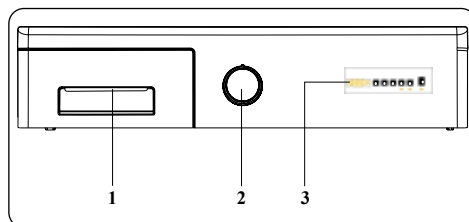
### Zapojení odtoku vody

- Připojte odtokovou hadici ke stojanu nebo k výstupnímu kolenu u umyvadla pomocí dalšího vybavení.
- Nikdy se nepokoušejte vypouštěcí hadici prodloužit.
- Hadici pro vypouštění vody z pračky nekládejte do nádoby, kbelíku ani vany.
- Ujistěte se, že hadice pro vypouštění vody není ohnutá, přehnutá, zmáčknutá ani prodloužená.
- Vypouštěcí hadice se smí nacházet nanejvýš 100 cm od země.



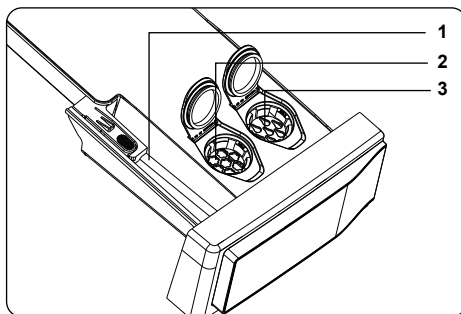
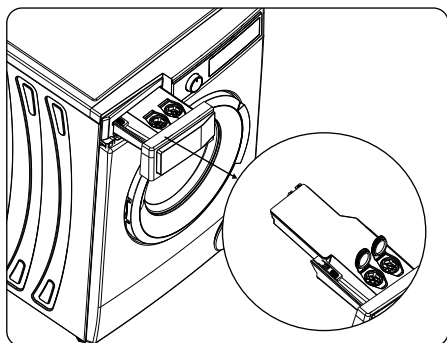
### PŘEHLED OVLÁDACÍHO PANELU

1. Příhrádka na prací prášek
2. Volič programů
3. Elektronický displej



## Příhrádka na prací prášek

1. Zásobník na práškový prací prostředek
2. Zásobník (automatické dávkování) na změkčovač
3. Zásobník (automatické dávkování) na tekutý prací prostředek



### Zásuvka na práškový prací prostředek:

Pokud chcete pro prací cyklus použít práškový prací prostředek, deaktivujte funkci automatického dávkování a použijte zásuvku na práškový prací prostředek.

### Změkčovač tkanin, škrob na látky, dávkovač prostředku:

V tomto dávkovači lze používat pouze prostředky jako je změkčovač tkanin (dodržujte množství a typ doporučený výrobcem). Na tomto dávkovači může někdy zůstat změkčovač tkanin používaný na praní. Je to proto, že změkčovač tkanin není tekutina. Doporučujeme používat tekuté změkčovače tkanin s nižší hustotou nebo změkčovač před použitím naředit.

**Pokud nechcete použít zásobník na změkčovač, měli byste deaktivovat výběr změkčovače.**

- Když jednou stisknete tlačítko dávkování změkčovače, **Auto** zobrazí se to na LED displeji, resp. znamená to, že je funkce změkčovače zapnutá.



### Poznámka:




Funkce dávkování změkčovače se aktivuje při zapnutí pračky.

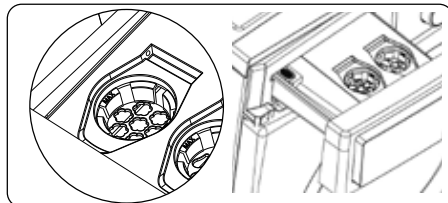
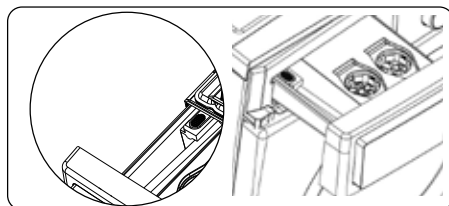
- Pokud stisknete tlačítko dávkování změkčovače podruhé za sebou, funkce změkčovače se vypne. Použití změkčovače bude pro prací cyklus zrušeno.

### Pokud chcete použít funkci změkčovače:

- Pokud stisknete tlačítko dávkování změkčovače 3krát za sebou, objeví se LED  na LED displeji, značící, že je funkce změkčovače zapnutá.

Ukazatele hladiny změkčovače:

-  vysoká hladina
-  střední hladina
-  nízká hladina



- Po zapnutí funkce dávkovače, umožní každé stisknutí tlačítka dávkování změkčovače zvolit hladinu 3, hladinu 2, hladinu 1 a **Auto** v tomto pořadí.



**Poznámka:**

Volba hladiny změkčovače by měla být provedena před spuštěním programu; po jeho spuštění nelze hladinu změkčovače volit.



**Poznámka:**

Chcete-li zaznamenat požadovanou úroveň aviváže, stiskněte a podržte tlačítko pro výběr aviváže po dobu 3 sekund po zvolení úrovně aviváže. Zvolená úroveň změkčovače bude platná pro následující použití.



**Varování:**

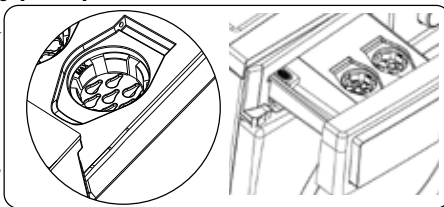
Když je hladina změkčovače nízká, LED změkčovače začne blikat a pračka vás na to upozorní.

**Zásuvka (automatické dávkování) na tekutý prací prostředek**

Použití tekutého pracího prostředku (automatické dávkování) je ve výchozím nastavení vaší pračky. Do této zásuvky lze použít pouze tekutý prací prostředek.

**Pokud chcete použít zásuvku pro práškový prací prostředek, musíte deaktivovat funkci zásuvky na tekutý prací prostředek (automatické dávkování).**

- Když jednou stisknete tlačítko dávkování prostředku, **Auto** zobrazí se to na LED displeji, resp. znamená to, že je funkce tekutého pracího prostředku zapnutá (automatické dávkování).



**Poznámka:**

Funkce automatického dávkování se aktivuje při zapnutí pračky.

- Pokud stisknete tlačítko dávkování pracího prostředku podruhé za sebou, funkce tekutého pracího prostředku (automatické dávkování) se vypne. V pracím cyklu můžete použít práškový prací prostředek.



**Poznámka:**

Pokud je funkce tekutého pracího prostředku (automatické dávkování) vypnutá, musíte pro prací cykly používat práškový prací prostředek. Za tímto účelem byste měli vložit prací prostředek do zásuvky na práškový prací prostředek.

**Pokud chcete pro prací cyklus použít tekutý prací prostředek (automatické dávkování),**

- Když stisknete tlačítko dávkování prostředku 3krát za sebou, **L3** zobrazí se to na LED displeji, resp. znamená to, že je funkce tekutého pracího prostředku zapnutá (automatické dávkování).

Ukazatele hladiny tekutého pracího prostředku

- **L3** vysoká hladina
- **L2** střední hladina
- **L1** nízká hladina

- Po zapnutí funkce tekutého pracího prostředku (automatické dávkování), umožní každé stisknutí tlačítka dávkování pracího prostředku zvolit hladinu 3, hladinu 2, hladinu 1 a **Auto** v tomto pořadí.

**Poznámka:**

Množství tekutého pracího prostředku (automatické dávkování) by mělo být zvoleno podle míry znečištění prádla.

**Poznámka:**

Volba tekutého pracího prostředku by měla být provedena před spuštěním programu; po jeho spuštění nelze tuto funkci volit.

**Poznámka:**

Chcete-li zaznamenat požadovanou úroveň mycího prostředku, stiskněte a podržte tlačítko výběru mycího prostředku po dobu 3 sekund po zvolení úrovně mycího prostředku. Zvolená hladina mycího prostředku bude platná pro následující použití.

**Varování:**

Když je hladina pracího prostředku nízká, bude blikat LED pod tlačítkem dávkování pracího prostředku a pračka vás na to upozorní.

**Varování pro systém automatického dávkování pracího prostředku****Informace o použití pracího prostředku**

1. Nemíchejte prací prostředky různých značek.
2. Nemíchejte prací prostředek a změkčovač.
3. Při změně pracího prostředku nezapomeňte vyčistit zásobníky pracího prostředku.
4. Nepoužívejte žádný prací prostředek, na kterém je nános nebo který začal tuhnout.
5. Nepoužívejte bělidla ani výrobky obsahující rozpouštědla.
6. Pokud používáte koncentrovaný prací prostředek, zředte jej trochou vody, abyste zabránili ucpání zásobníků.

**Když je pračka v provozu:**

1. Nenechávejte víka zásobníků otevřená, aby nedošlo k vyschnutí pracího prostředku uvnitř.
2. Po přidání pracího prostředku nebo za chodu pračky se ujistěte, že je zásuvka řádně zavřená. V opačném případě nemusí být výrobek schopen správně používat prací prostředek.

**Varování:**

Pokud je výrobek v provozu, neměla by být zásuvka otevřená.

**Příhrádka na prací prostředek**

1. Při vyjímání zásuvky se ujistěte, že je prázdná. V opačném případě do něj můžete nalít prací prostředek.
2. Když je zásuvka na prací prostředek plná:
  - Netahejte pračku.
  - S pračkou nehýbejte.
  - Pračku nenaklánejte ani nepodkládejte.

**Varování:**

Před těmito úkony se ujistěte, že jste z pračky vyjmuli zásuvku na prací prostředek.

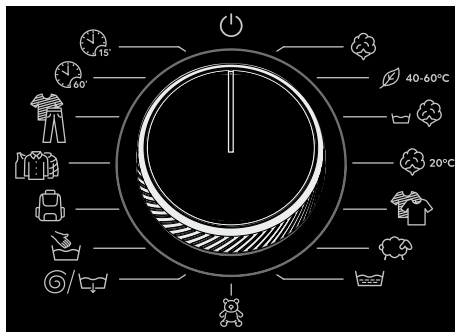


### Varování:

Pokud jste přidali prací prostředek, ale pračka jej přesto nezaznamená, může být uvnitř zásobníku zaschlý prací prostředek, který brání správné funkci dávkovacího mechanismu. Vyčistěte zásobník.

## Volič programů

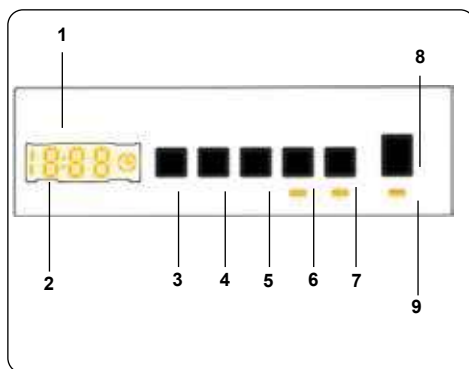
- Pro výběr požadovaného programu otáčejte voličem programů ve směru nebo proti směru hodinových ručiček, dokud značka na voliči programů neukáže na vybraný program.
- Zkontrolujte, zda je volič programů přesně na programu, který chcete vybrat.



## Elektronický displej

1. Elektronický displej
2. Digitální displej
3. Tlačítko nastavení teploty vody
4. Tlačítko nastavení rychlosti otáček
5. Parní asistent  
Přídavná funkce odloženého startu
6. Tlačítko doplňkové funkce 1
7. Tlačítko doplňkové funkce 2
8. Tlačítko Start/Pauza
9. Kontrolka tlačítka Start/Pauza

Na displeji se zobrazí časovač odloženého startu (pokud je nastaven), nastavená teplota a rychlost otáček při ždímání všechny další vybrané funkce. Po dokončení vybraného programu se na displeji zobrazí „End“. Displej také ukazuje, zda došlo k poruše pračky.



# POUŽITÍ PRAČKY

- Postupujte podle pokynů uvedených na štítcích na oděvu. Rozdělte prádlo podle typu (bavlna, syntetika, jemné, vlna atd.), teploty praní (studená, 30°, 40°, 60°, 90°) a míry znečištění (mírně znečištěné, znečištěné, silně znečištěné).
- Nikdy neperte barevné a bílé prádlo dohromady. Tmavé látky mohou obsahovat přebytečné barvivo a měly byste je několikrát vyprat samostatně.
- Ujistěte se, že na prádle nebo v kapsách nejsou kovové předměty; pokud ano, odstraňte je.

## Varování:

Záruka se nevztahuje na poruchy, ke kterým dojde v důsledku poškození cizím materiálem.

- Zapněte zipy, všechny háčky a očka.
- Odstraňte kovové nebo plastové háčky zácilon nebo je vložte do prací sítěky nebo sáčku.
- Obratťe naruby textilie, jako jsou kalhoty, úplety, trička a mikiny.
- Ponožky, kapesníky a jiné drobné prádlo perte v ochranné síťce.


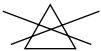

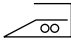
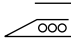



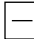


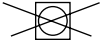



## Vložení prádla do pračky

Otevřete dvířka pračky.

Rozložte prádlo rovnoměrně do pračky. Dávejte pozor, abyste nepřekročili maximální náplň bubnu, protože by to vedlo ke špatným výsledkům praní a ke zmačkání prádla. Informace o kapacitě pračky naleznete v tabulce pracích programů.

Následující tabulka ukazuje přibližnou hmotnost běžných typů prádla:

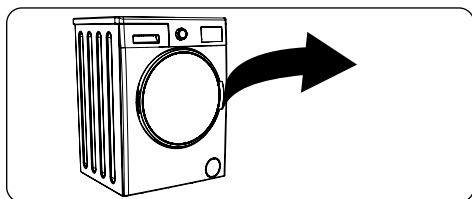
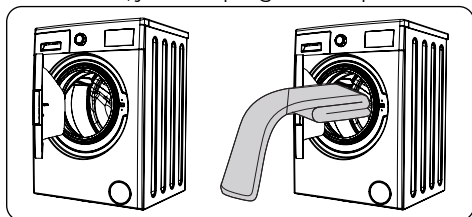
TYP PRÁDLA	HMOTNOST (g)
Ručník	200
Povlečení	500
Župan	1 200
Příkrývka	700
Povlak na polštář	200
Spodní prádlo	100

 Může se bělit	 Nebělte	 Normální praní
 Maximální teplota žehlení 150 °C	 Maximální teplota žehlení 200 °C	 Nežehlete
 Může být chemicky čišťeno	 Nemůže být chemicky čišťeno	 Sušte položené
 Nežehlivě	 Sušit zavěšené	 Nesušte v sušičce
 Je povoleno chemické čišťení v plynovém oleji, čistém alkoholu a R113	 Perchloroethylen R11, R13, ropa	 Perchloroethylen R11, R113, plynový olej



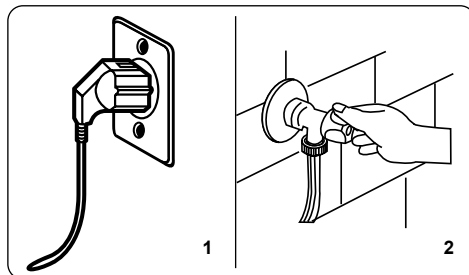
Ubrus	250
-------	-----

- Vložte každý kus prádla zvlášť.
- Zkontrolujte, zda se mezi gumovým těsněním a dvířky nezachytily žádné předměty.
- Jemně zatlačte na dvířka, dokud nezaklapnou. Ujistěte se, že jsou dvířka zcela zavřena, jinak se program nespustí.



### Obsluha pračky

1. Zapojte pračku do elektrické sítě.
2. Zapněte přívod vody.
  - Otevřete dvířka pračky.
  - Rozložte prádlo rovnoměrně do pračky.
  - Jemně zatlačte na dvířka, dokud nezaklapnou.



### Výběr programu

Použijte tabulku programů a vyberte nejvhodnější program pro vaše prádlo.

### System detekce poloviční náplně

Vaše pračka má funkci detekce poloviční náplně.

Pokud do pračky vložíte méně než polovinu maximálního množství prádla, automaticky nastaví funkci poloviční náplně bez ohledu na vybraný program. To znamená, že dokončení vybraného programu zabere méně času a spotřebuje se méně vody a energie.

## PŘÍDAVNÉ FUNKCE

### Výběr teploty

Pomocí tlačítka pro nastavení teploty vody změňte automaticky naprogramovanou teplotu vody.

Po zvolení programu se automaticky nastaví maximální teplota pro tento program. Chcete-li teplotu změnit, stiskněte tlačítko pro nastavení teploty vody, dokud se na digitálním displeji nezobrazí požadovaná teplota.

Teplotu vody můžete postupně snižovat, a to mezi maximální teplotou vody vybraného programu a praním za studena (- - C) jednoduše stisknutím tlačítka pro nastavení teploty.

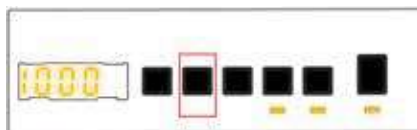


### Výběr rychlosti otáček při ždímání

Po zvolení programu se automaticky nastaví maximální rychlost ždímání.

Chcete-li rychlost ždímání změnit v rozsahu od maximální rychlosti po žádné ždímání (- - -), stiskněte tlačítko Rychlost otáček při ždímání, dokud se nezobrazí požadovaná rychlost.

Pokud jste přeskočili požadovanou rychlost otáček při ždímání, opakovaně stiskněte tlačítko pro nastavení rychlosti ždímání, dokud se znovu nezobrazí požadovaná rychlost.

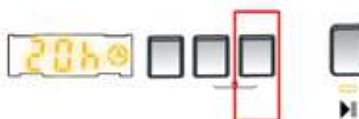


### Časovač odloženého startu

Tuto přídatnou funkci můžete použít pro odložení startu pracího cyklu o 1 až 23 hodin.

Použití funkce odloženého startu:

- Stiskněte jednou tlačítko odloženého startu.
- Zobrazí se hlášení "01h". Na elektronickém displeji se rozsvítí ikona odloženého startu.
- Stiskněte tlačítko odloženého startu, dokud nedosáhnete času, po jehož uplynutí má pračka spustit prací cyklus.
- Pokud jste přeskočili požadovaný čas odloženého startu, opakovaně stiskněte tlačítko pro nastavení odloženého startu, dokud se na displeji znovu nezobrazí požadovaný čas.
- Chcete-li použít funkci odloženého startu, musíte stisknutím tlačítka Start/Pauza spustit pračku.



Pokud chcete funkci odloženého startu zrušit:

- Pokud jste stiskli tlačítko Start/Pauza pro spuštění pračky, stačí jednou stisknout tlačítko odloženého startu. Symbol na displeji zhasne.
- Pokud jste nestiskli tlačítko Start/Pauza, mačkejte tlačítko odloženého startu nepřetržitě, dokud symbol na displeji nezhasne. Symbol na displeji zhasne.



### Poznámka:

V případě, že si přejete zvolit nějakou přídatnou funkci, když LED kontrolka přídatné funkce nesvítí, znamená to, že tuto funkci nelze použít ve zvoleném pracím programu.

## Parní asistent (\*)

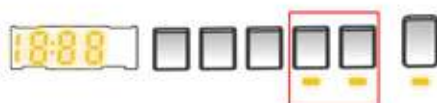
Díky aplikaci páry můžete po praní prádlo méně pokrčít. Pára proniká a uvolňuje oblečení, eliminuje vrásky a zanechává naše oblečení měkké a jemné.



## Volba dávkování pracího prostředku(\*)

Doplňková funkce tlačítka 4 Volba dávkování pracího prostředku.

Tato doplňková funkce umožňuje zapnout nebo vypnout automatické dávkování a nastavit množství tekutého pracího prostředku podle míry znečištění prádla vloženého do pračky.



## Volba dávkování změkčovače (\*)

Doplňková funkce tlačítka 5 Volba dávkování změkčovače.

Tato doplňková funkce vám umožňuje vypnout nebo zapnout automatické dávkování a upravit hladiny změkčovače.

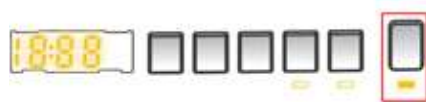
(\*) Použití této doplňkové funkce naleznete v popisu v sekci Oddíly.

dobu nejméně 3 sekund, dokud z displeje nezmizí symbol „CL“.



## Tlačítko Start/Pauza

Stisknutím tlačítka Start/Pauza můžete vybraný program spustit nebo pozastavit spuštěný program. Pokud pračku přepnete do pohotovostního režimu, na displeji se rozbliká kontrolka Start/Pauza.



## Dětská pojistka

Funkce Dětská pojistka umožňuje uzamknout tlačítka, takže zvolený prací cyklus nelze nedopatřením změnit.

Chcete-li aktivovat dětskou pojistku, stiskněte a podržte současně tlačítka 2 a 3 po dobu nejméně 3 sekund. Po aktivaci dětské pojistky na elektronickém displeji 2 sekundy bliká „CL“.

Pokud stisknete libovolné tlačítko nebo změníte voličem programů zvolený program při aktivní dětské pojistce, na elektronickém displeji bude 2 sekundy blikat symbol „CL“. Pokud pračka již pere, dětská pojistka je aktivní a vy se pokusíte změnit program otčením voliče programů na polohu ZRUŠIT a následně na požadovaný program, pračka



bude i nadále beze změny pokračovat v praní.  
 Chcete-li deaktivovat dětskou pojistku, stiskněte a podržte současně tlačítka 2 a 3 po dobu nejméně 3 sekund, dokud z displeje nezmizí symbol „CL“.

## Zrušení programu

Vybraný program lze kdykoliv zrušit:

1. Volič programů přepněte do polohy „STOP“.
2. Pračka zastaví prací cyklus a program se zruší.
3. Otočením voliče PROGRAMŮ na jakýkoliv jiný program vypustíte z pračky vodu.
4. Vaše pračka provede nezbytné vypouštění vody a zruší program.
5. Nyní můžete vybrat a spustit nový program.









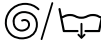

## Konec programu






Vaše pračka se sama zastaví, jakmile vybraný program skončí.

- Na displeji se rozbliká hlášení „End“.
- Můžete otevřít dvířka pračky a vyjmout prádlo.
- Dvířka pračky nechte otevřená, aby mohla vnitřní část pračky vyschnout.
- Volič programů přepněte do polohy „STOP“.
- Pračku odpojte ze sítě.
- Zavřete přívod vody.



# TABULKA PROGRAMŮ

Program	Symbol	Teplota praní (°C)	Maximální kapacita suchého prádla (kg)	Zásuvka na prací prášek	Trvání programu (min.)	Typ prádla / Popisy
BAVLNA		*60-90-80-70-40	9,0	2	145	Velmi špinavé, bavlněné a lněné prádlo. (Spodní prádlo, povlečení, ubrusy, ručníky (max. 4,5 kg) atd.)
EKO 40-60	 40-60°C	*40 - 60	9,0	2	228	Špinavá bavlna a lněný textil. (Spodní prádlo, povlečení, ubrusy, ručníky (max. 4,5 kg) atd.)
Předpírka - Bavlna		*60 - 50 - 40 - 30 - "- -C"	9,0	1 a 2	164	Špinavá bavlna a lněný textil. (Spodní prádlo, povlečení, ubrusy, ručníky (max. 4,5 kg) atd.)
BAVLNA 20°C	 20°C	*20- "- -C"	4,5	2	59	Méně špinavý bavlněný a lněný textil. (Spodní prádlo, povlečení, ubrusy, ručníky (max. 2,0 kg), ložní prádlo atd.)
Barevné Prádlo		*40 - 30 - "- -C"	9,0	2	130	Méně špinavý bavlněný a lněný textil. (Spodní prádlo, povlečení, ubrusy, ručníky (max. 4,5 kg), ložní prádlo atd.)
VLNA		*30 - "- -C"	2,5	2	57	Vlněné prádlo s produktovými štítky.
MÁCHÁNÍ		*"- -C"	9,0	-	30	Další máchání jakéhokoli typu prádla po praní.
Antialergický		*60 - 50 - 40 - 30 - "- -C"	4,0	2	215	Dětské prádlo
Odstředování/ Vypouštění		*"- -C"	9,0	-	17	Další ždímání jakéhokoli typu prádla po praní.
RUČNÍ PRANÍ		*30 - "- -C"	2,5	2	100	Prádlo, u kterého je doporučeno praní v ruce, nebo jemné prádlo.

Program	Symbol	Teplota praní (°C)	Maximální kapacita suchého prádla (kg)	Zásuvka na prací prášek	Trvání programu (min.)	Typ prádla / Popisy
Syntetika/ Venkovní Oblečení		*40 - 30 - "- -C"	3,5	2	110	Velmi špinavý nebo syntetický textil. (Nylo- nové punčochy, trička, halenky, syntetické směsi atd.)
Peřiny		*40 - 30 - "- -C"	3,5	2	88	Pro praní přikrývky s vláknitou výplní a štít- kem „lze prát v pračce“ (max. 2,5 kg).
Džíny / Tma- vé oděvy		*30 - "- -C"	3,5	2	96	Černé a tmavé prádlo vyrobené z bavlny, směsných vláken nebo džínoviny. Perte naru- by. Džíny často obsa- hují nadbytek barviva a mohou během prvních několika praní pouštět barvu. Světlé a tmavé prádlo perte zvlášť.
(**) Rychlý 60' 60°C.		* 60 - 50 - 40 - 30 - "- -C"	4,0	2	60	Špinavé, bavlněné, barevné a lněné textilie prané při 60 °C za 60 minut.
(***) Rychlý 12 min.		*30 - "- -C"	2,0	2	12	Lehce znečištěný bavlněný, barevný a lněný textil můžete prát krátce, po dobu 12 minut.



### Poznámka:

Doba trvání programu se může změnit v závislosti množství prádla, typu vody, okolní teplotě a vybraných Přídavných funkcích.

(\*) Teplota vody programu je ve výchozím továrním nastavení.

(\*\*) Má-li vaše pračka funkci rychlého praní, můžete povolit možnost rychlého praní na panelu displeje a naplnit pračku 2 kg nebo menším množstvím prádla a mít vypráno za 30 minut.

(\*\*\*) Vzhledem ke krátké době praní tohoto programu doporučujeme použít méně pra-  
cího prostředku. Pokud pračka detekuje nerovnoměrné zatížení, program může trvat

déle než 15 minut. Dvířka pračky můžete otevřít 2 minuty po dokončení pracího cyklu. (Toto dvouminutové období není zahrnuto v době trvání programu).

- Podle nařízení 1015/2010 a 1061/2010 je program 1 „standardním programem pro bavlnu při 60 °C“ a program 2 „standardním programem pro bavlnu při 40 °C“.
- Program Eco 40–60 dokáže společně ve stejném cyklu vyčistit běžně znečištěné bavlněné prádlo s doporučenou teplotou praní 40 °C nebo 60 °C a tento program se používá k posouzení souladu s právními předpisy EU o ekodesignu.
- Nejúčinnější programy, pokud jde o spotřebu energie, jsou zpravidla programy, které perou delší dobu při nižších teplotách.
- Naplnění pračky pro domácnost na kapacitu uvedenou výrobcem pro příslušné programy přispěje k úspoře energie a vody.
- Doba trvání programu, spotřeba energie a hodnoty spotřeby vody se mohou lišit v závislosti na hmotnosti a typu náplně, vybraných doplňkových funkcích, typu vody a okolní teplotě.
- Pro prací programy, které perou při nízké teplotě, se doporučuje používat tekutý prací prostředek. Množství pracího prostředku závisí na množství prádla a míře jeho znečištění. Řiďte se doporučeními výrobce pracího prostředku ohledně používaného množství.
- Rychlost odstředování má vliv na hluk a zbytkový obsah vlhkosti. Čím vyšší rychlost odstředování ve fázi odstředování, tím vyšší hluk a tím nižší zbytkový obsah vlhkosti.
- Přístup do databáze produktů, kde jsou uloženy informace o modelu, můžete získat načtením QR kódu na energetickém štítku.

Program	Spotřeba energie kWh/cykklus			Doba trvání programu Hodin: Minut			Spotřeba vody Litrů / cyklus			Max. teplota °C			Zbytkový obsah vlhkosti % 1200 ot. za min.			
	Jmenovitá kapacita kg	Jmenovitá kapacita	1/2 náplň	1/4 náplň	Jmenovitá kapacita	1/2 náplň	1/4 náplň	Jmenovitá kapacita	1/2 náplň	1/4 náplň	Jmenovitá kapacita	1/2 náplň	1/4 náplň	Jmenovitá kapacita	1/2 náplň	1/4 náplň
Cotton 90 (bavlna na 90 °C)	9	2,36			03:15			72			81			53%		
Cotton 60 (bavlna na 60 °C)	9	0,89			02:25			39			57			53%		

Program	Spotřeba energie kWh/cyklus			Doba trvání programu Hodin: Minut			Spotřeba vody Litrů / cyklus			Max. teplota °C			Zbytkový obsah vlhkosti % 1200 ot. za min.			
	Jmenovitá kapacita kg	Jmenovitá kapacita	1/2 náplň	1/4 náplň	Jmenovitá kapacita	1/2 náplň	1/4 náplň	Jmenovitá kapacita	1/2 náplň	1/4 náplň	Jmenovitá kapacita	1/2 náplň	1/4 náplň	Jmenovitá kapacita	1/2 náplň	1/4 náplň
Eco 40-60	9	0,95	0,34	0,20	03:48	02:50	02:20	56	33	22	39	26	23	53%	53%	53%
Syntetické / sportovní oblečení	3,5	0,71			01:50			48			42			53%		
Fast 60 (rychlý na 60 °C)	4	0,95			01:00			32			58			53%		
Cotton 20 (bavlna na 20 °C)	4,5	1,17			00:59			37			20			53%		

## Důležité informace

- Používejte pouze prací prostředky, změkčovadla a doplňky vhodné pro automatické pračky. Vytvořila se nadměrná pěna a byl aktivován systém automatické absorpce pěny následkem použití příliš velkého množství pracího prostředku.
- Doporučujeme pravidelné čištění pračky každé 2 měsíce. Pro pravidelné čištění použijte program Drum Clean (čištění bubnu). Pokud vaše pračka nemá program Drum Clean, použijte program Cotton 90. Podle potřeby použijte jen vhodné přípravky na odstranění vodního kamene vyvinuté speciálně pro pračky.
- Nikdy neotevírejte dvířka, když je pračka v provozu. Dvířka pračky můžete otevřít 2 minuty po dokončení pracího cyklu. \*
- Nikdy neotevírejte dvířka, když je pračka v provozu. Dvířka se otevřou okamžitě po ukončení pracího cyklu. \*
- Činnosti instalace a oprav musí vždy provádět zástupci autorizovaného servisu, aby se předešlo možným rizikům. Výrobce nenes odpovědnost za škody, které mohou vzniknout při procesech prováděných neoprávněnými osobami.



(\*) Technické údaje se mohou lišit v závislosti na modelu spotřebiče.

## ČIŠTĚNÍ A ÚDRŽBA

### Varování

Před přistoupením k údržbě a čištění vypněte spotřebič a vytáhněte zástrčku napájecího kabelu ze zásuvky.

Před zahájením údržby a čištění pračky zavřete přívod vody.



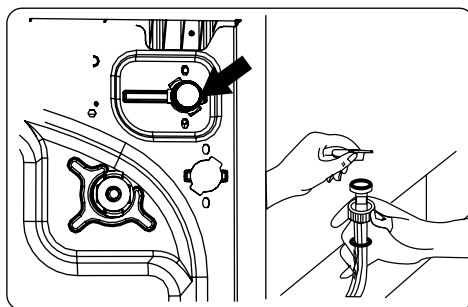
#### Varování:

K čištění pračky nepoužívejte rozpouštědla, abrazivní čisticí prostředky, prostředky na čištění skla ani univerzální čisticí prostředky. Chemikálie v nich obsažené mohou poškodit plastové povrchy spotřebiče a další komponenty.

### Filtry na přívodu vody

Filtry na přívodu vody zabraňují vniknutí nečistot a cizích materiálů do pračky. Doporučujeme vyčistit tyto filtry, jakmile do pračky nenatéká dostatek vody, ačkoliv je přívod vody zapnut a kohoutek otevřen. Doporučujeme čistit filtry přívodu vody každé 2 měsíce.

- Odšroubujte přívodní hadici (hadice) z pračky.
- Chcete-li vyjmout filtr přívodu vody z napouštěcího ventilu, použijte dlouhé kleštičky a opatrně odstraňte plastovou tyčinku na filtru.
- Druhý filtr přívodu vody je umístěn na konci přívodní hadice, který jde do kohoutku. Chcete-li vyjmout druhý filtr přívodu vody, použijte dlouhé kleštičky a opatrně odstraňte plastovou tyčinku na filtru.
- Filtr důkladně vyčistěte měkkým kartáčem, omyjte mýdlovou vodou a důkladně opláchněte. Filtr jemným zatlačením vložte zpět na místo.



#### Varování:

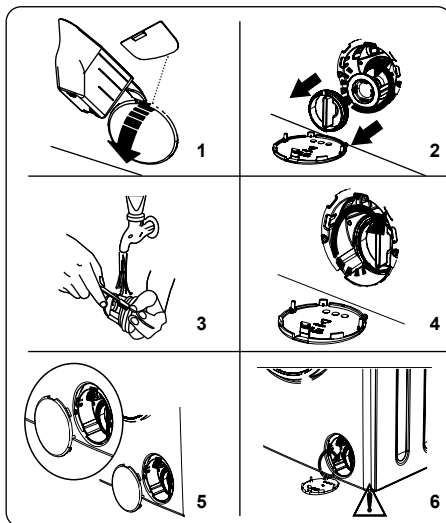
Filtry na přívodním ventilu vody mohou být zaneseny v důsledku nízké kvality vody nebo nedostatečné údržby a mohou se poškodit. To může způsobit únik vody. Na takovéto poruchy se nevztahuje záruka.

## Filtr čerpadla

Filtrační systém čerpadla ve vaší pračce prodlužuje životnost čerpadla tím, že zabráňuje vniknutí nečistot do pračky. Doporučujeme čistit filtr čerpadla každé 2 měsíce. Filtr čerpadla je umístěn za krytem v prvním předním dolním rohu.

### Čištění filtru čerpadla:

1. K otevření krytu čerpadla můžete použít odměrku na prací prášek (\*) dodávanou se spotřebičem nebo měrku hladiny tekutého pracího prostředku.
2. Zasuňte konec odměrky na prací prášek nebo měrky hladiny tekutého pracího prostředku do otvoru krytu a jemně zatlačte dozadu. Kryt se otevře.
3. Před samotným otevřením umístěte pod kryt filtru nádobu, která zachytí veškerou vodu, která v pračce zbyla.
4. Uvolněte filtr otáčením proti směru hodinových ručiček a zatáhnutím jej vyjměte. Počkejte, až voda vyteče.
5. V závislosti na množství vody uvnitř pračky bude pravděpodobně nutné několikrát vyprázdnit sběrnou nádobu na vodu.
6. Měkkým kartáčem odstraňte z filtru všechny cizí materiály.
7. Po vyčištění znovu vložte filtr na místo a upevněte jej otáčením ve směru hodinových ručiček.
8. Při zavírání krytu filtru se ujistěte, že držáky uvnitř krytu zapadají do otvorů na straně předního panelu.
9. Zavřete kryt filtru.



### Varování:

Voda v čerpadle může být horká, před čištěním nebo údržbou počkejte, až vychladne.

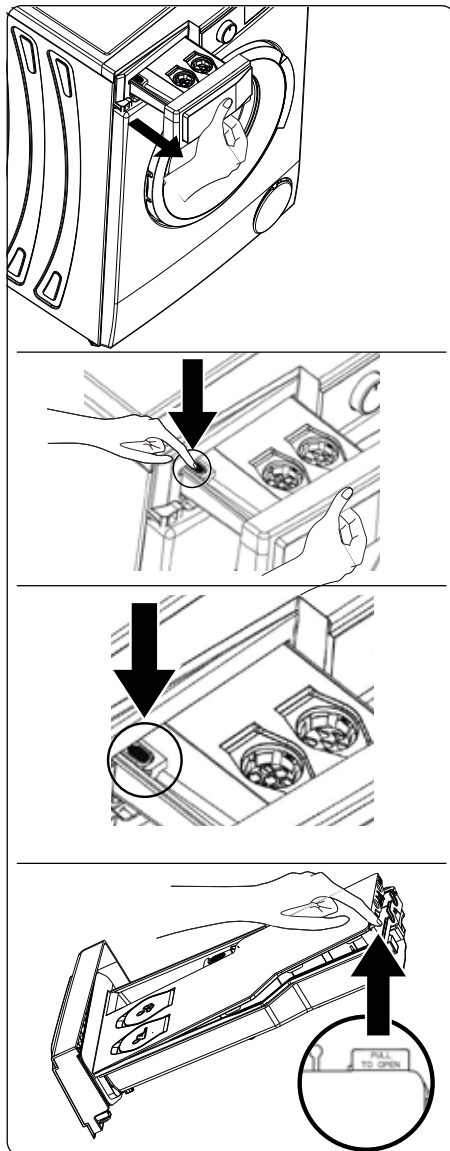
(\*) Technické údaje se mohou lišit v závislosti na modelu spotřebiče.

## Přihrádka na prací prášek

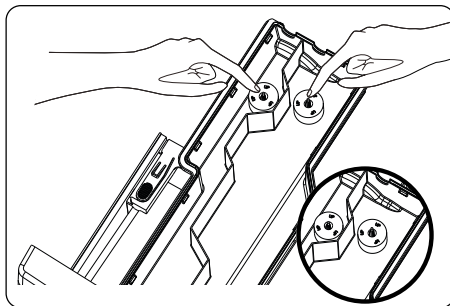
Používání pracího prostředku může časem vést k usazování zbytků v zásuvce na prací prostředek. Doporučujeme vyjmout zásuvku každé 2 měsíce a vyčistit nahromaděné zbytky.

### Vyjmutí zásuvky na prací prostředek:

- Vytáhněte zásuvku dopředu tak, aby byla zcela vysunutá.
- Pokračujte ve vytahování zásuvky na prací prostředek co největším tlakem na oblast znázorněnou na obrázcích v zásuvce a zásuvku na prací prostředek vysuňte.
- Odstraňte víko, které se nachází na nádobce na tekutý prací prostředek a nádobce na změkčovač, zvednutím části znázorněné na obrázku.
- Omyjte ji velkým množstvím vody a pomocí kartáče.
- Posbírejte usazeniny v zásuvce na prací prostředek, aniž by spadly do pračky.
- Zásuvku na prací prostředek vložte zpět po jejím vysušení utěrkou nebo suchým hadříkem.



- **Nemyjte zásuvku na prací prostředek v myčce na nádobí.**

**Varování:**

Díl označený "UP" by měl být v komoře umístěn směrem nahoru.

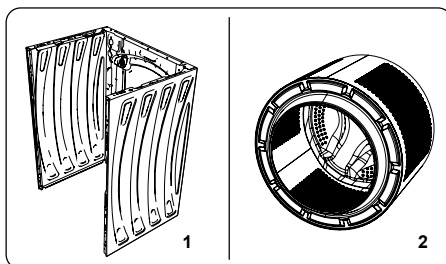
**Tělo / Buben**

## 1. Tělo

K čištění vnějšího pouzdra použijte jemný neabrazivní čisticí prostředek nebo mýdlo a vodu. Otřete dosucha měkkým hadříkem.

## 2. Buben

Nenechávejte v pračce kovové předměty, jako jsou jehly, kancelářské sponky, mince atd. Tyto předměty vedou k tvorbě rzi na bubnu. K čištění rzi použijte čisticí prostředek bez obsahu chloru a postupujte podle pokynů výrobce čisticího prostředku. Nikdy nepoužívejte drátěnku nebo podobné tvrdé předměty k čištění skvrn od rzi.

**ŘEŠENÍ PROBLÉMŮ**

Opravu pračky by měla provádět autorizovaná servisní společnost. Pokud pračka vyžaduje opravu nebo pokud nemůžete vyřešit problém pomocí níže uvedených pokynů, měli byste:

- Odpojit pračku od napájení.
- Zavřít přívod vody.

CHYBA	MOŽNÁ PŘÍČINA	ŘEŠENÍ PROBLÉMŮ
Pračka se nezapne.	Pračka není připojena k elektrické síti.	Připojte pračku k elektrické síti.
	Pojistky jsou vadné.	Vyměňte pojistky.
	Žádné síťové napájení.	Zkontrolujte napájení ze sítě.
	Tlačítko Start/Pauza nebylo stisknuto.	Stiskněte tlačítko Start/Pauza
	Pozice programového voliče „stop“.	Volič programu přepněte do požadované polohy.
	Dvířka pračky nejsou úplně zavřena.	Dveře pračky zavřete.

CHYBA	MOŽNÁ PŘÍČINA	ŘEŠENÍ PROBLÉMŮ
Pračka nenapouští vodu.	Vodovodní kohoutek je zavřen.	Otevřete kohoutek.
	Hadice pro přívod vody může být zamotána.	Zkontrolujte přívodní hadici a rozmotejte ji.
	Hadice pro přívod vody je ucpána.	Vyčistěte filtry přívodní hadice. (*)
	Přívodní filtr je ucpán.	Vyčistěte filtry přívodu vody. (*)
	Dvířka pračky nejsou úplně zavřena.	Dveře pračky zavřete.
Pračka nevypouští vodu.	Vypouštěcí hadice je zanesena nebo zamotána.	Zkontrolujte vypouštěcí hadici a poté ji vyčistěte nebo rozvíňte.
	Filtr čerpadla je ucpán.	Vyčistěte filtr čerpadla. (*)
	V bubnu je prádlo příliš natlačeno k sobě.	Rozložte prádlo rovnoměrně do pračky.
Pračka vibruje.	Nožičky nebyly nastaveny.	Seřídte nožičky. (**)
	Přepravní šrouby nebyly odstraněny.	Odstraňte přepravní šrouby z pračky. (**)
	Malé zatížení v bubnu.	To nezabrání provozu pračky.
	Pračka je přetížená prádlem nebo je prádlo nerovnoměrně rozprostřeno.	Nepřetěžujte buben. V bubnu rovnoměrně rozprostřete prádlo.
	Pračka je umístěna na tvrdém povrchu.	Neumísťujte pračku na tvrdý povrch.
V zásuvce na prací prostředek se vytváří nadměrné množství pěny.	Bylo použito nadměrné množství pracího prostředku.	Stiskněte tlačítko Start/Pauza Chcete-li pění zastavit, rozředte jednu polévkovou lžici změkčovače v 1/2 litru vody a nalijte ji do zásuvky na prací prostředek. Po 5 – 10 minutách stiskněte tlačítko Start/Pauza.
	Byl použit nevhodný prací prostředek.	V pračce používejte pouze prací prostředky vyrobené pro automatické pračky.
Neuspokojivý výsledek praní.	Vaše prádlo je pro vybraný program příliš špinavé.	Pomocí informací v tabulce programů vyberte nejvhodnější program.
	Bylo použito příliš malé množství pracího prostředku.	Používejte správné množství pracího prostředku podle pokynů na obalu.
	V pračce je příliš mnoho prádla.	Zkontrolujte, zda nebyla překročena maximální kapacita pro vybraný program.
Neuspokojivý výsledek praní.	Tvrdá voda.	Podle pokynů výrobce zvyšte množství pracího prostředku.
	V bubnu je prádlo příliš natlačeno k sobě.	Zkontrolujte, zda je prádlo v bubnu rovnoměrně rozprostřeno.
Jakmile se pračka naplní vodou, voda se vypouští.	Konec vypouštěcí hadice je pro pračku příliš nízko.	Zkontrolujte, zda je vypouštěcí hadice ve vhodné výšce. (**).
Během praní se v bubnu neobjevila voda.	Žádná chyba. Voda je v části bubnu, která není viditelná.	.....
Na prádle ulpívají zbytky pracího prostředku.	Nerozpouštějící se částice některých pracích prostředků se mohou na vašem prádle objevit jako bílé skvrny.	Po uschnutí proveďte další máchání nebo vyčistěte prádlo kartáčem.
Na prádle se objevují šedé skvrny.	Na vašem prádle je neošetřený olej, křem nebo masť.	Pro příští praní používejte správné množství pracího prostředku podle pokynů na obalu.
Cyklus ždímání neprobíhá nebo probíhá později, než se očekávalo.	Žádná chyba. Byl aktivován systém nevyváženého zatížení.	Systém kontroly nevyváženého zatížení se bude snažit prádlo rovnoměrně rozložit v bubnu. Ždímání začne, jakmile se prádlo rozloží. Při příštím praní rozprostřete prádlo v bubnu rovnoměrně.

(\*) Viz kapitola týkající se údržby a čištění pračky.

(\*\*) Viz kapitola týkající se instalace pračky.

## **AUTOMATICKÁ UPOZORNĚNÍ NA ZÁVADU A CO JE TŘEBA UDĚLAT**

Pračka je vybavena vestavěným systémem detekce poruch. Poruchy jsou indikovány kombinací blikajících provozních kontrolky. Nejběžnější chybové kódy jsou uvedeny níže.

<b>CHYBOVÝ KÓD</b>	<b>PŘÍČINA</b>	<b>NÁPRAVA</b>
E01	Dvířka pračky nejsou správně zavřena.	Zavřete správně dvířka, dokud neuslyšíte cvaknutí. Pokud vaše pračka i nadále ukazuje závadu, pračku vypněte, odpojte a okamžitě kontaktujte nejbližší autorizovaný servis.
E02	Nedostatečný tlak vody nebo nízká hladina vody uvnitř pračky.	Zkontrolujte, zda je kohoutek zcela otevřen. Přívod vody může být odpojen. Pokud problém přetrvává, pračka se po chvíli automaticky zastaví. Pračku odpojte, zavřete kohoutek přívodu vody a kontaktujte nejbližší autorizovaný servis.
E03	Vadné čerpadlo, ucpaný filtr čerpadla nebo vadné elektrické zapojení čerpadla.	Vyčistěte filtr čerpadla. Pokud problém přetrvává, kontaktujte nejbližší autorizovaný servis. (*)
E04	V pračce je nadměrné množství vody.	Pračka vodu sama vypustí. Jakmile se voda vypustí, pračku vypněte a odpojte ji ze sítě. Zavřete kohoutek přívodu vody a kontaktujte nejbližší autorizovaný servis.

(\*) Viz kapitola týkající se údržby a čištění pračky.

## ČESKY

Použití symbolu WEEE označuje, že tento výrobek nesmí být považován za domovní odpad. Zajištěním správné likvidace tohoto výrobku pomáháte chránit životní prostředí. Pro podrobnější informace o recyklaci tohoto výrobku se prosím obraťte na místní úřad zabývající se likvidací domovního odpadu, poskytovatele služby zabývající se likvidací domovního odpadu nebo obchodu, kde jste produkt zakoupili. Tento výrobek splňuje veškeré základní požadavky směrnic EU. EU prohlášení o shodě je k dispozici na [www.alzashop.com/doc](http://www.alzashop.com/doc).

Tento výrobek prodáváný v Evropské unii splňuje požadavky směrnice 2011/65/EU omezující používání některých nebezpečných látek v elektrických a elektronických zařízeních (RoHS).



R20221024

**SIGURO**

Alza.cz, a. s., Jankovcova 1522/53, 170 00 Prague 7, Czech Republic  
© 2022 Alza.cz, a. s. All Rights Reserved.

[www.siguro.net](http://www.siguro.net)