

# **2 IN 1 PET TRIMER**


**User Manual • Užívateľský manuál •  
Užívateľský manuál • Használati utasítás •  
Benutzerhandbuch**

<b>English</b>	3 - 14
<b>Čeština</b>	15 - 26
<b>Slovenčina</b>	27 - 38
<b>Magyar</b>	39 - 50
<b>Deutsch</b>	51 - 62

Dear customer,

Thank you for purchasing our product. Please read the following instructions carefully before first use and keep this user manual for future reference. Pay particular attention to the safety instructions. If you have any questions or comments about the device, please contact the customer line.

 [www.alza.co.uk/kontakt](http://www.alza.co.uk/kontakt)

 +44 (0)203 514 4411

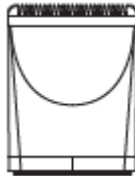
*Importer* Alza.cz a.s., Jankovcova 1522/53, Holešovice, 170 00 Praha 7, [www.alza.cz](http://www.alza.cz)

# Trimmer attachments

## Types of trimmer attachments

### Body trimmer attachment

Used for trimming most of the fur on your pet's body. Use it together with the guide combs to control hair length. For the first timers, the length guides makes it easy to give your pet an even trim, with no need for prior grooming experience.



### Paw trimmer attachment

Great for use on pets with short hair, or on sensitive spots like the paws, posterior, or around the ears. Can also be used alongside the body trimmer attachment to achieve any style. Use it together with the guide combs to get the different hair lengths necessary for your desired style. Because the cutting edge is smaller, when used with length guides, it is safer and more convenient for first timers.



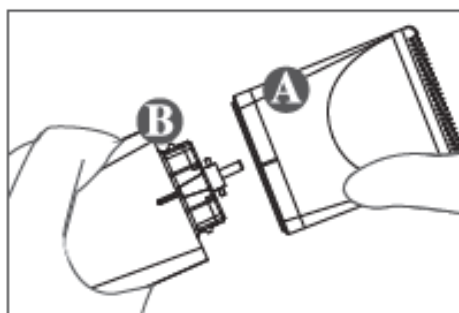
## Attaching and detaching the trimmer heads

### Attaching the trimmer head

Align the trimmer head A with trimmer body B; After aligning, press together firmly until you hear it click into place.

### Detaching the trimmer head

Pull trimmer head A apart from trimmer body B.



## Attaching and detaching the body trimmer head

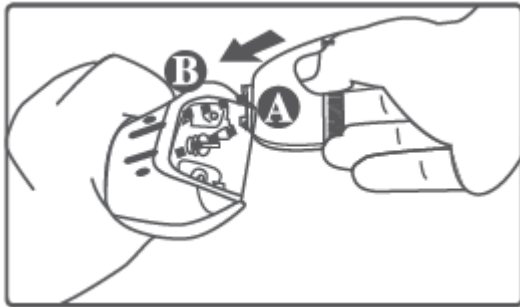
### Detaching the body trimmer head

To detach, turn off the device and use thumb to press upward against the teeth of the body trimmer head, in the direction shown in the illustration.

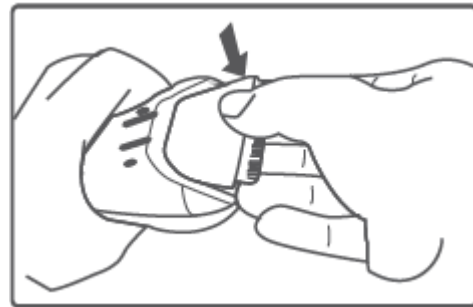


To avoid letting the trimmer head fall to the floor and become damaged when detaching, make sure you have a good grip on the trimmer head.

### Attaching the body trimmer head



Attach location A on the trimmer head to location B on the trimmer body;



When in place, press firmly on the back of the trimmer head until you hear it click in place.

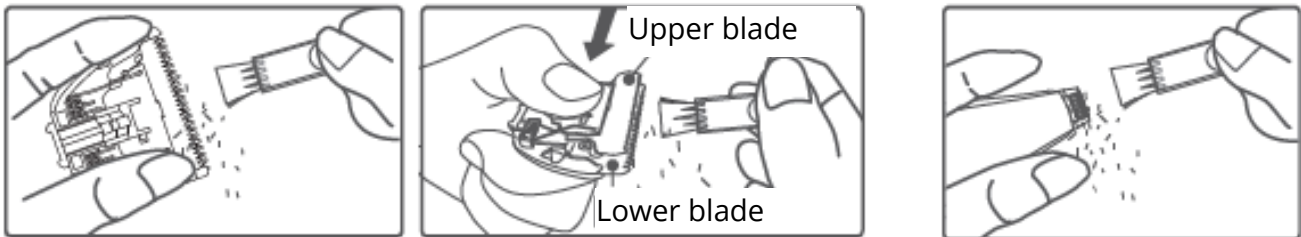
Note:

The white ceramic plate can break easily. When attaching or detaching, take care not to damage this part. If the ceramic plate is damaged, it may result in jamming or loss of functionality, and the trimmer head will need to be replaced.

# Cleaning and maintaining trimmer attachments

Removable body trimmer attachment 1

Other attachments 2



Use the cleaning brush to brush out hair and debris off of the trimmer body (applies to all attachments)

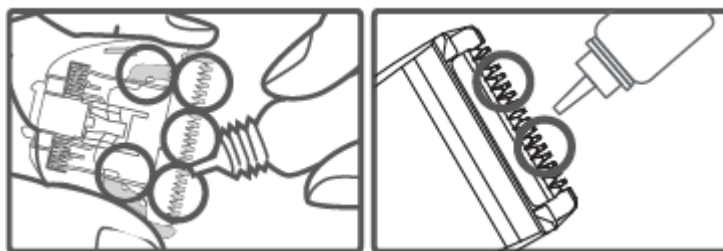
You can clean out hair from between the teeth of the body trimmer head with the cleaning brush. If you press the clipper blade back and forth along its direction of motion, you can clean the spaces in between the teeth, removing any debris with the brush.

## Note:

Do not remove the spring beneath the trimmer head, otherwise it cannot be fixed and will have to be discarded. You should clean the debris and hair from the surface and teeth of the trimmer blades after each use to avoid dulling the blades. If you clean using water, make sure to wipe it dry afterward to prevent corrosion. Please add oil after each cleaning for maintenance.

## Oiling the trimmer head

Add a bit of oil in between each tooth on the trimmer blade. Because the clipping action of the trimmer blade is very fast, please be sure to use the appropriate oil. Never use lubricating grease or any mixed oils that contain kerosene or other solvents.



## Note:

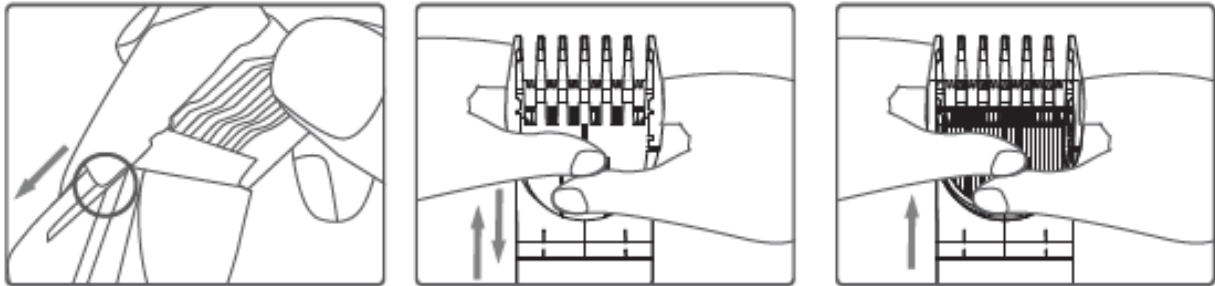
The lifetime of the trimmer head is directly related to the frequency of use, the type of pet hair being trimmed, and the maintenance of the product. Replace trimmer head whenever they become worn out. This will help avoid hair jams. When replacing, please consult our agents and one of our service stations. Please do not use incompatible trimmer heads from other manufacturers. In the process of using the trimmer head, it may become slightly hot. This is normal and does not prevent it from functioning normally.

## Guide combs

Use the guide combs to ensure an even length trim. The guides can help you avoid mistakes when trimming, resulting in trimming your pet's hair too short. They are also effective at controlling the overall length of your pet's hair to achieve any desired hair style.

Attaching and detaching the guide combs

1 Body trimmer head: 3/6mm, 9/12mm guide combs.

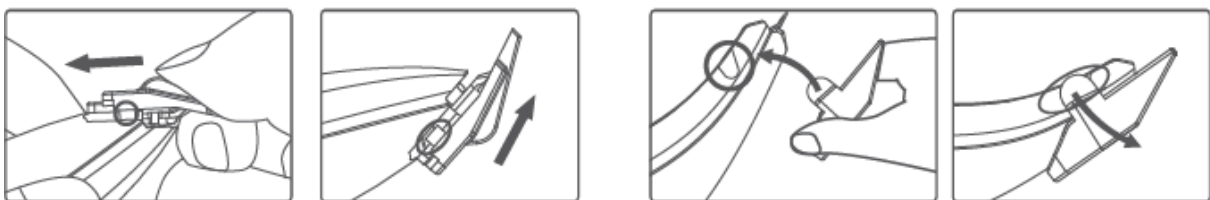


How to attach: Line the guide comb up with the groove on each side of the trimmer attachment and slide it along the groove until you hear it click into place.

How to adjust: For the two guide combs for the body trimmer (3/6mm, 9/12mm), after attaching use both thumbs to press down on top of the guide comb, then slide up or down to adjust the length.

How to detach: Grasp the trimmer head with both hands and press down on the top of the guide comb with both thumbs, then slide it forward and off. Please be careful not to press down too hard on the teeth of the guide comb to avoid damaging them.

2 Paw trimmer: 2mm guide comb



How to attach: Line the guide comb up with the groove on each side of the trimmer attachment and slide it along the groove until you hear it click into place.

How to detach: Grasp the trimmer head with both hands and press down on the top of the guide comb with both thumbs, then slide it forward and off. Please be careful not to press down too hard on the teeth of the guide comb to avoid damaging them.

- Before using the trimmer, it is best to first wash your pet's hair, blow it dry, then comb it out thoroughly, making sure to cut out any clumps in the fur.
- If your pet's hair is dirty, or if anything is caught in your pet's hair, it can reduce the lifetime of the trimmer head.

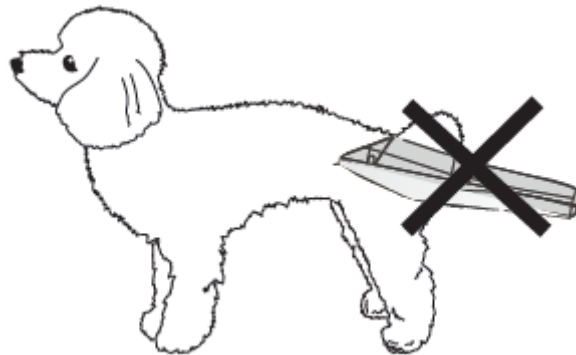
## How to trim your pet's hair

### Using the guide combs

According to the type of hair being trimmed, choose an appropriate guide comb. To trim your pet's hair, firmly grasp the trimmer with the trimmer head facing up. Lightly place the flat of trimmer head on the area to be trimmed and proceed to trim against the direction of hair growth, slowly and steadily passing over area to be trimmed.

### Not using the guide combs

Anyone not using the guide combs when using this trimmer should have prior grooming experience. When trimming your pet's hair slid the back of the electric trimmer along the fur, adjusting to trim to the desire length. (If you trim your pet's hair without using the guide comb, the trimmed hair will be around 1mm in length. Close to a complete shave.)

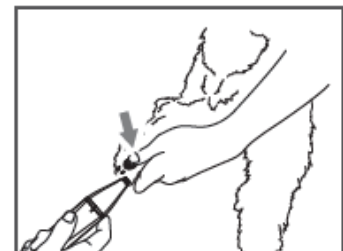
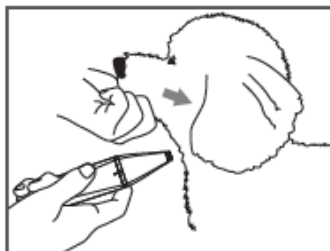


If you point the trimming head down toward your pet when trimming, it may result in trimming the hair shorter than intended or damaging your pet's skin.

When trimming, make sure your pet's hair is dry, If your pet's hair is overly wet it will make trimming more difficult and dull the trimming blade. When trimming, never press the trimming head into your pet's skin. This will damage the skin.

### How to trim in different locations on your pet

Using the paw trimmer attachment, you can trim the area around the ears on smaller breeds, the posterior and the paws.





## Cleaning the body of the trimmer

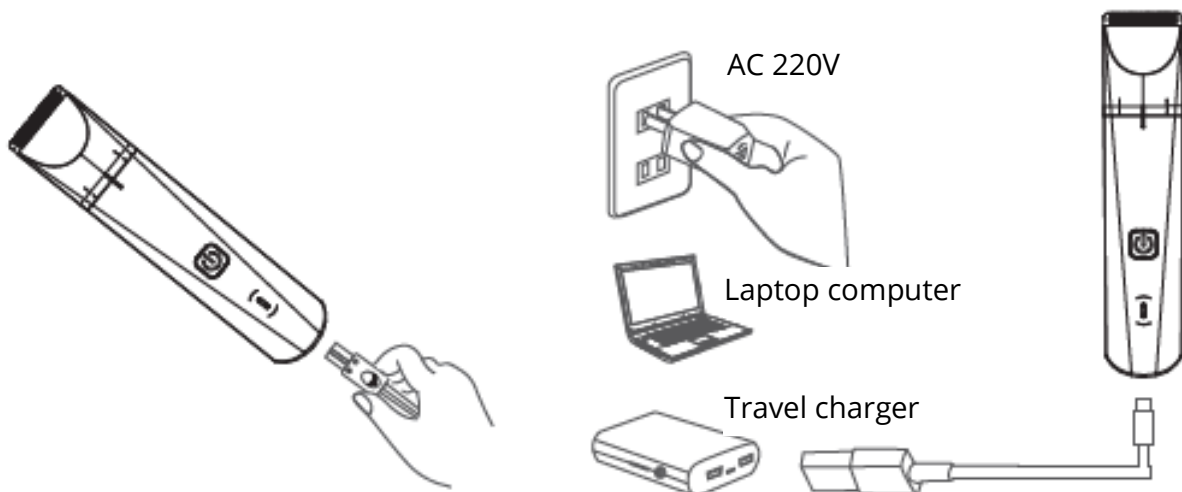


Use the cleaning brush to brush out hair and debris off of the trimmer body, the trimmer blade, and the attachment grooves. You can use water to clean the trimmer body. After cleaning use a dry cloth to dry off the device, then add oil to the trimmer head before storing.

Please do not use gasoline, alcohol, thinner or any other corrosive chemicals to clean the device.

Please do not disassemble or attempt to repair this product. If the device needs to be repaired, please contact a service centre.

## Attaching the charging cable/ Charging the trimmer



Take the USB charging cable and attach it to the trimmer body. Friendly reminder: After buying, please charge the device before using! If using a non-standard 5V charger, the current must be 1A. Otherwise, do not use it to charge the device.

Make sure the device is turned off. Plug the USB charging cable into a power source. (The USB charging cable can be plugged into any USB charging port, phone charger, desktop computer, laptop computer, or travel charger.)

This product uses a rechargeable battery. If the device cannot be repaired and must be discarded, you must remove the battery before discarding. When removing the battery, you must turn off the power. The battery should be recycled at a safe recycling facility.

## Indication light information

<b>Indication light</b>	<b>Status</b>
Constant white light	Device is working/battery full
Blinking red light	Low battery/charging

## Note

- If your hands are wet, do not plug in or unplug the power cord, or you may get shocked.
- Make sure not to pull forcefully on the power adapter, or it may leak electricity, short circuit, or catch fire. To avoid accidents, if the power adapter is already broken, please stop using it and replace it.
- This product is not a toy, nor are its attachments and accessories. To avoid unnecessary risks, please store the attachments and accessories in a place where children do not have access to them.
- If you discover any irregularities with the power adapter cord, you should immediately cease using the adapter cord. Otherwise it may leak electricity, short circuit or catch fire.
- This product should only be used to trim pet hair. Please do not use this product for anything else. To avoid injuries due to jams, do not use this device to trim hair that has been recently permed or dyed, or hair that is still wet.
- Please use the provided power adapter to charge the device. To avoid accidents, this product's adapter cord should not be used for other models.

# Product Description

## Basic Parameters

<b>Product Name:</b>	PETKIT 2 IN 1 PET TRIMMER
<b>Battery type:</b>	Ni-MH battery 600mah
<b>Use time:</b>	Around 1.5 hours
<b>Rater power:</b>	DC 5V 1A
<b>Charge time:</b>	around 5 hours
<b>Regulatory standards:</b>	GB 4706.1 GB 4706.9
<b>Weight (together with trimmer body)</b>	Body trimmer attachment: 120g Paw trimmer attachment: 114.4 g
<b>Dimensions:</b>	Body trimmer attachment: 155.5mm*36.5mm*27mm Paw trimmer attachment: 165.4mm*32.2mm*28.8mm
<b>Accessories:</b>	Guide comb (2 for the body trimmer attachment, 1 for the paw trimmer attachment), USB data cable, fur comb, oil container, user manual

## Technological Characteristics

### Safe Trimmer Head

Specialized trimmer head. Specialized R shaped, rounded edge where the blade contacts with the pet hair that won't scratch the skin.

### Full body washable

You can clean the entire device using water, making trimming cleaner and more sanitary.

### 2 interchangeable trimmer head

Comes with a body trimmer head and a paw trimmer head to meet the needs for trimming any area on your pet.

### Low noise, low vibration

Low noise motor that is quite and comfortable.

### Detachable trimmer head

Detachable trimmer head design makes cleaning out hair and debris simple and easy (body trimmer head only).

### Guide comb assistance

Comes with multiple guide combs, making it simple to trim pet hair of any type or length.

## Warranty Conditions

A new product purchased in the Alza.cz sales network is guaranteed for 2 years. If you need repair or other services during the warranty period, contact the product seller directly, you must provide the original proof of purchase with the date of purchase.

**The following are considered to be a conflict with the warranty conditions, for which the claimed claim may not be recognized:**

- Using the product for any purpose other than that for which the product is intended or failing to follow the instructions for maintenance, operation, and service of the product.
- Damage to the product by a natural disaster, the intervention of an unauthorized person or mechanically through the fault of the buyer (e.g., during transport, cleaning by inappropriate means, etc.).
- Natural wear and aging of consumables or components during use (such as batteries, etc.).
- Exposure to adverse external influences, such as sunlight and other radiation or electromagnetic fields, fluid intrusion, object intrusion, mains overvoltage, electrostatic discharge voltage (including lightning), faulty supply or input voltage and inappropriate polarity of this voltage, chemical processes such as used power supplies, etc.
- If anyone has made modifications, modifications, alterations to the design or adaptation to change or extend the functions of the product compared to the purchased design or use of non-original components.

# EU Declaration of Conformity

## Identification data of the manufacturer's / importer's authorized representative:

Importer: Alza.cz a.s.

Registered office: Jankovcova 1522/53, Holešovice, 170 00 Prague 7

CIN: 27082440

## Subject of the declaration:

Title: Pet trimmer

Model / Type: DT1

## The above product has been tested in accordance with the standard(s) used to demonstrate compliance with the essential requirements laid down in the Directive(s):

Directive No. 2014/30/EU

Directive No. 2014/35/EU

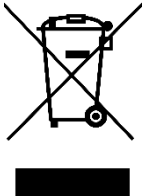
Directive No. 2011/65/EU as amended 2015/863/EU

Prague, 25.12. 2022



## WEEE


This product must not be disposed of as normal household waste in accordance with the EU Directive on Waste Electrical and Electronic Equipment (WEEE - 2012/19 / EU). Instead, it shall be returned to the place of purchase or handed over to a public collection point for the recyclable waste. By ensuring this product is disposed of correctly, you will help prevent potential negative consequences for the environment and human health, which could otherwise be caused by inappropriate waste handling of this product. Contact your local authority or the nearest collection point for further details. Improper disposal of this type of waste may result in fines in accordance with national regulations.



Vážený zákazníku,

Děkujeme vám za zakoupení našeho produktu. Před prvním použitím si prosím pečlivě přečtete následující pokyny a uschovejte si tento návod k použití pro budoucí použití. Zvláštní pozornost věnujte bezpečnostním pokynům. Pokud máte k přístroji jakékoli dotazy nebo připomínky, obraťte se na zákaznickou linku.

 [www.alza.cz/kontakt](http://www.alza.cz/kontakt)

 +420 225 340 111

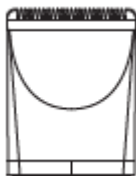
*Dovozce* Alza.cz a.s., Jankovcova 1522/53, Holešovice, 170 00 Praha 7, [www.alza.cz](http://www.alza.cz)

## Nástavce pro zastříhovače

### Typy nástavců pro zastříhovače

#### Nástavec pro zastříhování těla

Slouží k zastříhování většiny srsti na těle vašeho domácího mazlíčka. Používejte jej společně s vodícími hřebeny pro kontrolu délky srsti. Pro ty, kteří s úpravou začínají, usnadňují vodící hřebeny délku rovnoměrné zastřížení vašeho zvířete, aniž by bylo nutné mít předchozí zkušenosti s úpravou.



#### Nástavec na zastříhování tlapek

Skvěle se hodí pro použití u zvířat s krátkou srstí nebo na citlivá místa, jako jsou tlapy, zadní část těla nebo okolí uší. Lze jej také použít spolu s nástavcem na zastříhování těla k dosažení jakéhokoli stylu. Používejte jej společně s vodícími hřebeny, abyste dosáhli různých délek srsti potřebných pro požadovaný styl. Protože je břit menší, je při použití s vodícími nástavci na délku bezpečnější a pohodlnější pro začátečníky.



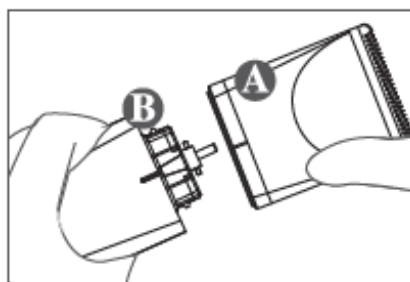
## Připojení a odpojení stříhacích hlav

### Přípevnění hlavy zastříhovače

Zarovnejte hlavu A s tělem B; po zarovnání ji pevně přitlačte k sobě, dokud neuslyšíte cvaknutí.

### Odpojení hlavy zastříhovače

Oddělte strunovou hlavu A od těla strunové hlavy B.





## Připojení a odpojení hlavy zastříhovače těla

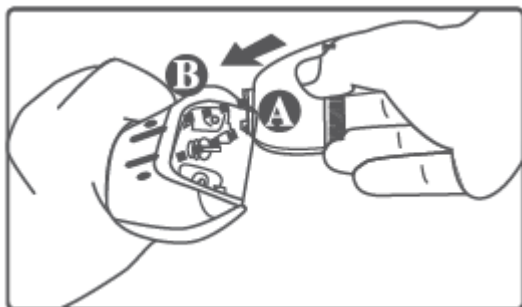
### Odpojení hlavy zastříhovače

Chcete-li přístroj odpojit, vypněte jej a palcem zatlačte na zuby zastříhovací hlavy směrem nahoru ve směru znázorněném na obrázku.

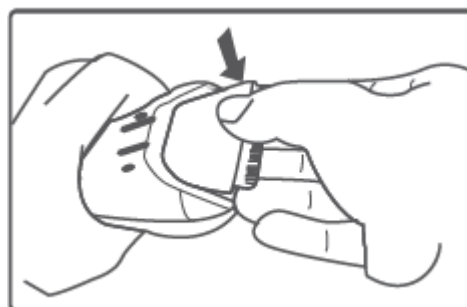


Abyste se vyhnuli pádu hlavy zastříhovače na zem a jejímu poškození při odpojování, ujistěte se, že hlavu zastříhovače dobře držíte.

### Připevnění hlavy zastříhovače



Připevněte místo A na hlavě zastříhovače k místu B na těle zastříhovače;



Po nasazení pevně zatlačte na zadní část hlavy zastříhovače, dokud neuslyšíte cvaknutí.

Poznámka:

Bílá keramická deska se může snadno rozbít. Při připojování nebo odpojování dávejte pozor, abyste tuto část nepoškodili. Pokud dojde k poškození keramického místa, může dojít k zaseknutí nebo ztrátě funkčnosti a bude nutné vyměnit zastříhovací hlavu.

## Čištění a údržba nástavců zastříhovače

Odnímatelný nástavec pro zastříhování těla 1

Další přílohy 2



Pomocí čistícího kartáčku vyčistěte srst a nečistoty z těla zastříhovače (platí pro všechny nástavce).

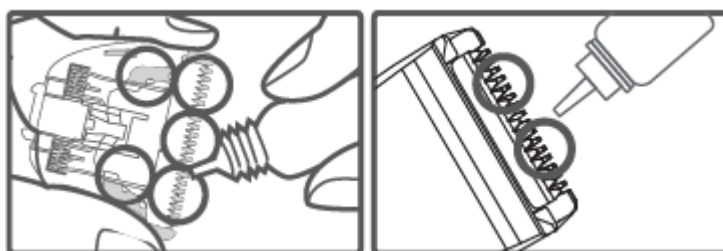
Chlupy mezi zuby zastříhovací hlavy můžete vyčistit pomocí čistícího kartáčku. Pokud zatlačíte na zastříhovací čepel tam a zpět podél směru jejího pohybu, můžete vyčistit prostory mezi zuby a kartáčkem odstranit veškeré nečistoty.

### Poznámka:

Neodstraňujte pružinu pod strunovou hlavou, jinak ji nelze upevnit a bude nutné ji zlikvidovat. Po každém použití byste měli očistit povrch a zuby zastříhovacích nožů od nečistot a srsti, aby nedošlo k jejich otupení. Pokud čistíte pomocí vody, nezapomeňte je poté otřít do sucha, abyste zabránili korozi. Po každém čištění přidejte olej pro údržbu.

### Mazání hlavy zastříhovače

Mezi jednotlivé zuby žacího nože přidejte trochu oleje. Vzhledem k tomu, že stříhací činnost zastříhovacího nože je velmi rychlá, nezapomeňte použít vhodný olej. Nikdy nepoužívejte mazací tuk ani žádné směsné oleje, které obsahují petrolej nebo jiná rozpouštědla.



### Poznámka:

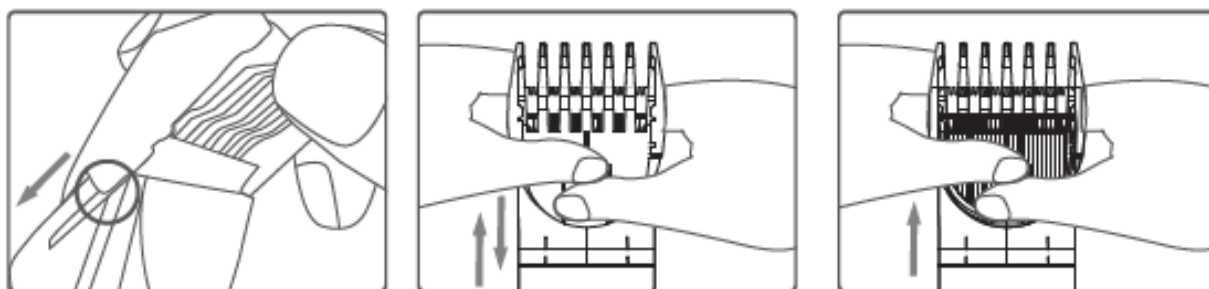
Životnost zastříhovací hlavy je přímo závislá na četnosti používání, typu zastříhované srsti domácích zvířat a údržbě výrobku. Zastříhovací hlavu vyměňte vždy, když se opotřebuje. Tím se vyhnete zasekávání chlupů. Při výměně se obraťte na naše zástupce a některou z našich servisních stanic. Nepoužívejte nekompatibilní zastříhovací hlavy jiných výrobců. Při používání zastříhovací hlavy může dojít k jejímu mírnému zahřátí. To je normální a nebrání to jejímu normálnímu fungování.

## Vodicí hřebeny

Pomocí vodicích hřebenů zajistíte rovnoměrné zastřížení. Vodicí hřebeny vám pomohou vyhnout se chybám při stříhání, které by vedly k příliš krátkému zastřížení srsti vašeho zvířete. Jsou také účinné při kontrole celkové délky srsti vašeho zvířete, abyste dosáhli jakéhokoli požadovaného účesu.

Přípevnění a odepnutí vodicích hřebenů

1 Stříhací hlava na tělo: 3/6 mm, 9/12 mm vodicí hřebeny.

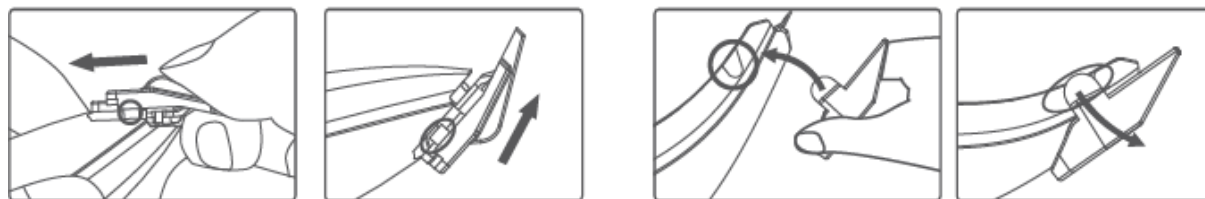


Jak připojit: Vložte vodicí hřeben do drážky na obou stranách zastříhovacího nástavce a posouvejte jej po drážce, dokud neuslyšíte, že zapadl na své místo.

Jak upravit: U dvou vodicích hřebenů pro zastříhovač těla (3/6 mm, 9/12 mm) po nasazení zatlačte oběma palci na horní část vodicího hřebenu a poté posunutím nahoru nebo dolů upravte délku.

Jak se odpojit: Uchopte hlavu zastříhovače oběma rukama a oběma palci zatlačte na horní část vodicího hřebenu, poté jej posuňte dopředu a sejměte. Dávejte pozor, abyste na zuby vodicího hřebenu netlačili příliš silně, aby nedošlo k jejich poškození.

2 Zastříhovač tlapek: 2 mm vodicí hřeben



Jak připojit: Vložte vodicí hřeben do drážky na obou stranách zastříhovacího nástavce a posouvejte jej po drážce, dokud neuslyšíte, že zapadl na své místo.

Jak se odpojit: Uchopte hlavu zastříhovače oběma rukama a oběma palci zatlačte na horní část vodicího hřebenu, poté jej posuňte dopředu a sejměte. Dávejte pozor, abyste na zuby vodicího hřebenu netlačili příliš silně, aby nedošlo k jejich poškození.

- Před použitím zastříhovače je nejlepší srst zvířete nejprve umýt, vyfoukat do sucha a poté ji důkladně rozčesat, abyste se ujistili, že jste vystříhali všechny chuchvalce srsti.
- Pokud je srst vašeho domácího mazlíčka špinavá nebo pokud se v ní něco zachytí, může to zkrátit životnost zastříhovací hlavy.

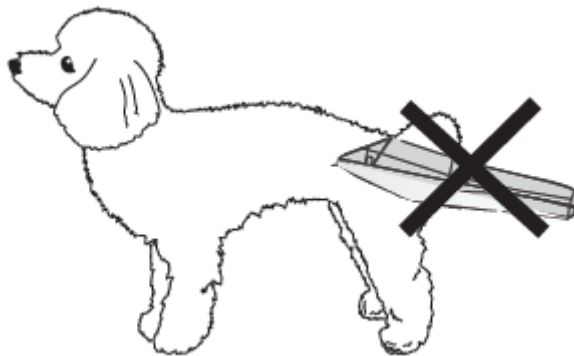
# Jak zastříhnout srst vašeho domácího mazlíčka

## Použití vodících hřebenů

Podle typu zastříhované srsti zvolte vhodný vodící hřeben. Chcete-li zastříhnout srst svého domácího mazlíčka, pevně uchopte zastříhovač hlavou směrem nahoru. Plochou hlavu zastříhovače lehce přiložte na zastříhovanou oblast a pokračujte v zastříhování proti směru růstu srsti, pomalu a plynule přejíždějte po zastříhované oblasti.

## Nepoužívání vodících hřebenů

Každý, kdo při používání tohoto zastříhovače nepoužívá vodící hřebeny, by měl mít předchozí zkušenosti s péčí o srst. Při zastříhování srsti vašeho domácího mazlíčka posuňte zadní část elektrického zastříhovače podél srsti a upravte ji na požadovanou délku. (Pokud stříháte srst svého zvířete bez použití vodících hřebenů, bude mít zastřížená srst délku přibližně 1 mm. Blíží se úplnému oholení.)

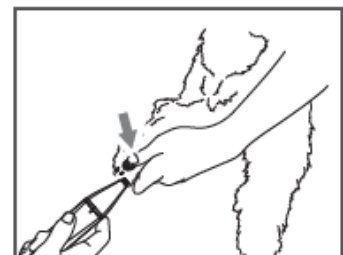
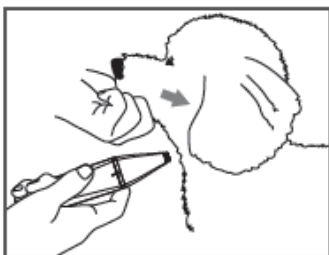


Pokud při stříhání namíříte stříhací hlavu směrem dolů ke zvířeti, může dojít ke zkrácení srsti nebo poškození kůže zvířete.

Při stříhání se ujistěte, že je srst vašeho zvířete suchá, pokud je srst vašeho zvířete příliš mokrá, bude stříhání obtížnější a ztupí se ostří. Při stříhání nikdy netlačte stříhací hlavicí na kůži zvířete. Poškodilo by to kůži.

## Jak stříhat na různých místech zvířete

Pomocí nástavce na zastříhování tlapek můžete u menších plemen zastříhnout okolí uší, zadní část těla a tlapky.



## Čištění těla zastříhovače

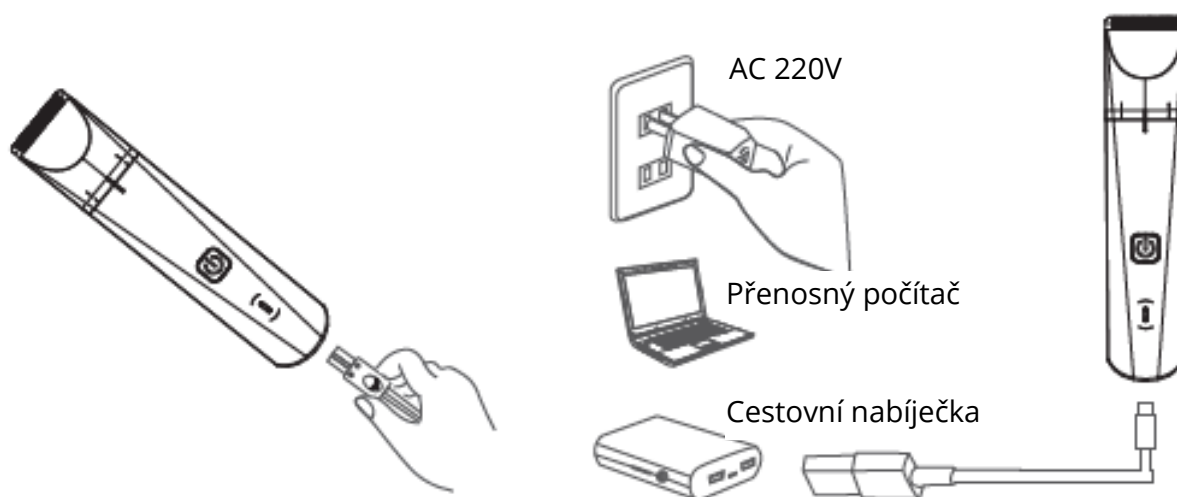


Pomocí čistícího kartáčku vyčeste srst a nečistoty z těla zastříhovače, zastříhovacího nože a drážek nástavce. K čištění těla zastříhovače můžete použít vodu. Po vyčištění vyzkoušejte přístroj suchým hadříkem a před uložením přidejte do hlavy zastříhovače olej.

K čištění přístroje nepoužívejte benzín, alkohol, ředidlo ani jiné žravé chemikálie.

Tento výrobek nerozebírejte ani se nepokoušejte opravovat. Pokud je třeba přístroj opravit, obraťte se na servisní středisko.

## Připojení nabíjecího kabelu/nabíjení zastříhovače



Vezměte nabíjecí kabel USB a připojte jej k tělu zastříhovače. Příklad: Po zakoupení zařízení před použitím nabijte! Pokud používáte nestandardní 5 V nabíječku, musí být proud 1 A. V opačném případě ji k nabíjení zařízení nepoužívejte.

Zkontrolujte, zda je zařízení vypnuté. Připojte nabíjecí kabel USB ke zdroji napájení. (Nabíjecí kabel USB lze zapojit do libovolného nabíjecího portu USB, nabíječky telefonu, stolního počítače, notebooku nebo cestovní nabíječky.)

Tento výrobek používá dobíjecí baterii. Pokud zařízení nelze opravit a je nutné jej zlikvidovat, musíte před likvidací baterii vyjmout. Při vyjmutí baterie musíte vypnout napájení. Baterie by měla být recyklována v bezpečném recyklačním zařízení.

## Informace o indikačním světle

<b>Indikační světlo</b>	<b>Stav</b>
Stálé bílé světlo	Zařízení je funkční / baterie je plná
Blikající červené světlo	Vybitá baterie/nabíjení

## Poznámka

- Pokud máte mokré ruce, nezapojujte ani neodpojujte napájecí kabel, jinak byste mohli být zasaženi elektrickým proudem.
- Dbejte na to, abyste za napájecí adaptér netahali silou, jinak může dojít k úniku elektrického proudu, zkratu nebo požáru. Abyste předešli nehodám, pokud je napájecí adaptér již poškozený, přestaňte jej používat a vyměňte jej.
- Tento výrobek není hračka, stejně jako jeho nástavce a příslušenství. Abyste předešli zbytečným rizikům, ukládejte nástavce a příslušenství na místě, kde k nim nemají přístup děti.
- Pokud zjistíte jakékoli nesrovnalosti s kabelem napájecího adaptéru, měli byste jej okamžitě přestat používat. V opačném případě může dojít k úniku elektrického proudu, zkratu nebo požáru.
- Tento výrobek by měl být používán pouze k zastříhování srsti domácích zvířat. Nepoužívejte tento výrobek na nic jiného. Aby nedošlo ke zranění v důsledku zaseknutí, nepoužívejte tento přístroj ke stříhání nedávno trvale upravených nebo barvených vlasů nebo vlasů, které jsou ještě mokré.
- K nabíjení zařízení používejte dodaný napájecí adaptér. Aby se předešlo nehodám, neměla by být šňůra adaptéru tohoto výrobku používána pro jiné modely.

# Popis produktu

## Základní parametry

<b>Název produktu:</b>	PETKIT 2 V 1 ZASTŘIHOVAČ PRO DOMÁCÍ MAZLÍČKY
<b>Typ baterie:</b>	Baterie Ni-MH 600 mAh
<b>Doba použití:</b>	Přibližně 1,5 hodiny
<b>Síla hodnocení:</b>	DC 5 V 1 A
<b>Doba nabíjení:</b>	přibližně 5 hodin
<b>Regulační normy:</b>	GB 4706.1 GB 4706.9
<b>Hmotnost (spolu s kratší karoserií)</b>	Nástavec pro zastřihování těla: 120 g Nástavec na zastřihování tlapek: 114.4 g
<b>Rozměry:</b>	Nástavec pro zastřihování těla: 155,5 mm*36,5 mm*27 mm Nástavec na zastřihování tlapek: 165.4 mm*32.2 mm*28.8 mm
<b>Příslušenství:</b>	Vodicí hřeben (2 pro nástavec na zastřihování těla, 1 pro nástavec na zastřihování tlapek), datový kabel USB, hřeben na srst, nádobka na olej, návod k použití.

## Technologické charakteristiky

### Bezpečná strunová hlava

Specializovaná strunová hlava. Specializovaný zaoblený okraj ve tvaru R v místě kontaktu čepele se srstí zvířete, který nepoškrábe kůži.

### Omyvatelný po celém těle

Celý přístroj můžete čistit vodou, takže zastřihování je čistší a hygieničtější.

### 2 vyměnitelné stříhací hlavy

Dodává se se zastřihovací hlavou na tělo a zastřihovací hlavou na tlapy, které splňují požadavky na zastřihování jakýchkoli oblastí vašeho domácího mazlíčka.

### Nízká hlučnost, nízké vibrace

Motor s nízkou hlučností, který je tichý a pohodlný.

### Odnímatelná stříhací hlava

Odnímatelná konstrukce zastřihovací hlavy usnadňuje čištění srsti a nečistot (pouze zastřihovací hlava).

### Asistence vodicích hřebenů

Dodává se s několika vodicími hřebeny, které usnadňují zastřihování srsti domácích mazlíčků jakéhokoli typu nebo délky.

## Záruční podmínky

Na nový výrobek zakoupený v prodejní síti Alza.cz se vztahuje záruka 2 roky. V případě potřeby opravy nebo jiného servisu v záruční době se obraťte přímo na prodejce výrobku, je nutné předložit originální doklad o koupi s datem nákupu.

**Za rozpor se záručními podmínkami, pro který nelze reklamaci uznat, se považují následující skutečnosti:**

- Používání výrobku k jinému účelu, než pro který je výrobek určen, nebo nedodržování pokynů pro údržbu, provoz a servis výrobku.
- Poškození výrobku živelnou pohromou, zásahem neoprávněné osoby nebo mechanicky vinou kupujícího (např. při přepravě, čištění nevhodnými prostředky apod.).
- Přirozené opotřebení a stárnutí spotřebního materiálu nebo součástí během používání (např. baterií atd.).
- Působení nepříznivých vnějších vlivů, jako je sluneční záření a jiné záření nebo elektromagnetické pole, vniknutí kapaliny, vniknutí předmětu, přepětí v síti, elektrostatický výboj (včetně blesku), vadné napájecí nebo vstupní napětí a nevhodná polarita tohoto napětí, chemické procesy, např. použité zdroje atd.
- Pokud někdo provedl úpravy, modifikace, změny konstrukce nebo adaptace za účelem změny nebo rozšíření funkcí výrobku oproti zakoupené konstrukci nebo použití neoriginálních součástí.



# EU prohlášení o shodě

## Identifikační údaje zplnomocněného zástupce výrobce/dovozce:

Dovozce: Alza.cz a.s.

Sídlo společnosti: Jankovcova 1522/53, Holešovice, 170 00 Praha 7.

IČO: 27082440

## Předmět prohlášení:

Název: Zastříhovač domácích zvířat

Model / typ: DT1

**Výše uvedený výrobek byl testován v souladu s normou (normami) použitou (použitými) k prokázání shody se základními požadavky stanovenými ve směrnici (směrnících):**

Směrnice č. 2014/30/EU

Směrnice č. 2014/35/EU

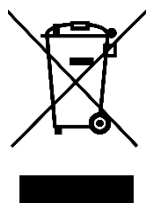
Směrnice č. 2011/65/EU ve znění 2015/863/EU

Praha, 25.12. 2022




## WEEE


Tento výrobek nesmí být likvidován jako běžný domovní odpad v souladu se směrnicí EU o odpadních elektrických a elektronických zařízeních (WEEE - 2012/19/EU). Místo toho musí být vrácen na místo nákupu nebo předán na veřejné sběrné místo recyklovatelného odpadu. Tím, že zajistíte správnou likvidaci tohoto výrobku, pomůžete předejít možným negativním důsledkům pro životní prostředí a lidské zdraví, které by jinak mohly být způsobeny nevhodným nakládáním s odpadem z tohoto výrobku. Další informace získáte na místním úřadě nebo na nejbližším sběrném místě. Nesprávná likvidace tohoto typu odpadu může mít za následek pokuty v souladu s vnitrostátními předpisy.



Vážený zákazník,

ďakujeme vám za zakúpenie nášho výrobku. Pred prvým použitím si pozorne prečítajte nasledujúce pokyny a uschovajte si tento návod na použitie pre budúce použitie. Venujte osobitnú pozornosť bezpečnostným pokynom. Ak máte akékoľvek otázky alebo pripomienky k zariadeniu, obráťte sa na zákaznícku linku.

 [www.alza.sk/kontakt](http://www.alza.sk/kontakt)

 +421 257 101 800

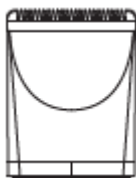
*Dovozca* Alza.cz a.s., Jankovcova 1522/53, Holešovice, 170 00 Praha 7, [www.alza.cz](http://www.alza.cz)

## Nadstavce k zastrihávaču

### Typy nadstavcov k zastrihávačom

#### Nadstavec na zastrihávanie tela

Používa sa na zastrihávanie väčšiny srsti na tele vášho domáceho miláčika. Používajte ho spolu s vodiacimi hrebeňmi na kontrolu dĺžky srsti. Pre začiatočníkov vodiace hrebene na dĺžku uľahčujú rovnomerné zastrihnutie vášho domáceho maznáčika bez potreby predchádzajúcich skúseností s úpravou.



#### Nadstavec na zastrihávanie labiek

Skvele sa hodí na použitie na domáce zvieratá s krátkou srstou alebo na citlivé miesta, ako sú labky, zadná časť tela alebo okolie uší. Môže sa používať aj spolu s nadstavcom na zastrihávanie tela na dosiahnutie akéhokoľvek štýlu. Používajte ho spolu s vodiacimi hrebeňmi, aby ste dosiahli rôzne dĺžky srsti potrebné na požadovaný štýl. Pretože strihacie ostrie je menšie, pri použití s vodiacimi hrebienkami na dĺžku je bezpečnejší a pohodlnejší pre začiatočníkov.



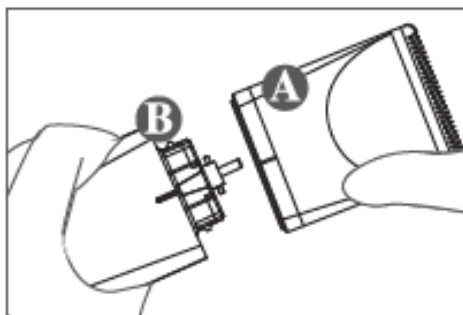
## Pripojenie a odpojenie strihacích hláv

### Pripevnenie hlavy zastrihávača

Zarovnajzte hlavu zastrihávača A s telom zastrihávača B; po zarovnaní ju pevne pritlačte k sebe, kým nebudete počuť cvaknutie na mieste.

### Odpojenie hlavy zastrihávača

Odstráňte hlavu A od tela B zastrihávača.



## Pripojenie a odpojenie hlavy zastrihávača tela

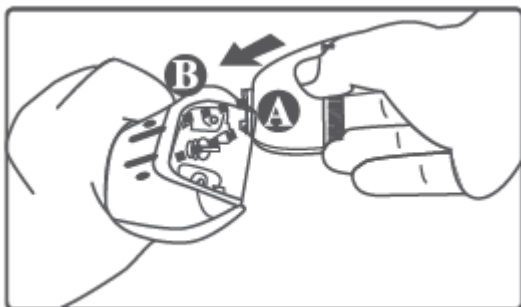
### Odpojenie hlavy zastrihávača

Ak chcete zariadenie odpojiť, vypnite ho a palcom zatlačte na zuby zastrihávacej hlavy smerom nahor, ako je znázornené na obrázku.

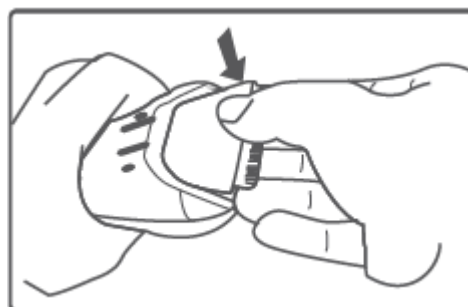


Aby ste zabránili pádu zastrihávacej hlavy na podlahu a jej poškodeniu pri odpojení, uistite sa, že ste zastrihávaciu hlavu dobre uchopili.

### Pripevnenie hlavy zastrihávača tela



Pripojte miesto A na zastrihávacej hlavici k miestu B na tele zastrihávača;



Po nasadení pevne zatlačte na zadnú časť zastrihávacej hlavy, kým nebudete počuť cvaknutie.

Poznámka:

Biela keramická doska sa môže ľahko rozbiť. Pri pripájaní alebo odpájaní dávajte pozor, aby ste túto časť nepoškodili. Ak sa keramické miesto poškodí, môže to mať za následok zaseknutie alebo stratu funkčnosti a zastrihávacia hlavica sa bude musieť vymeniť.

## Čistenie a údržba nastavcov zastrihávača

Odnímateľný nastavtec na zastrihávanie tela 1

Ostatné prílohy 2



Pomocou čistiacej kefky vyčistite vlasy a nečistoty z tela zastrihávača (platí pre všetky nastavce).

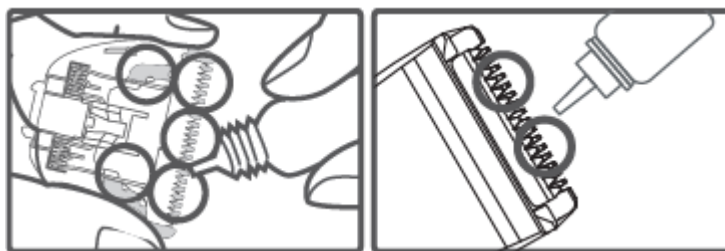
Chlpy medzi zubami zastrihávacej hlavy môžete vyčistiť pomocou čistiacej kefky. Ak zatlačíte strihací nôž tam a späť pozdĺž smeru jeho pohybu, môžete vyčistiť priestory medzi zubami a odstrániť všetky nečistoty pomocou kefky.

### Poznámka:

Neodstraňujte pružinu pod strunovou hlavou, inak ju nebude možné upevniť a bude potrebné ju zlikvidovať. Po každom použití by ste mali očistiť nečistoty a vlasy z povrchu a zubov zastrihávacích nožov, aby ste zabránili otupeniu nožov. Ak čistíte pomocou vody, nezabudnite ju potom utrieť do sucha, aby ste zabránili korózii. Po každom čistení pridajte olej na údržbu.

### Mazanie hlavice zastrihávača

Medzi jednotlivé zuby strunového noža pridajte trochu oleja. Keďže strihanie zastrihávacieho noža je veľmi rýchle, nezabudnite použiť vhodný olej. Nikdy nepoužívajte mazací tuk ani žiadne zmiešané oleje, ktoré obsahujú petrolej alebo iné rozpúšťadlá.



### Poznámka:

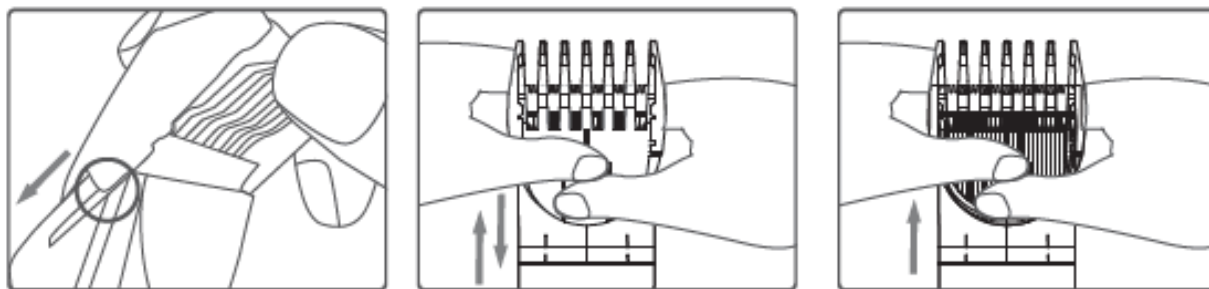
Životnosť zastrihávacej hlavy priamo súvisí s frekvenciou používania, typom zastrihávanej srsti domácich zvierat a údržbou výrobku. Zastrihávaciu hlavu vymeňte vždy, keď sa opotrebuje. Pomôže to zabrániť zasekávaniu chlпов. Pri výmene sa poraďte s našimi zástupcami a jednou z našich servisných staníc. Nepoužívajte nekompatibilné zastrihávacie hlavice od iných výrobcov. V priebehu používania zastrihávacej hlavy môže dôjsť k jej miernemu zahriatiu. Je to normálne a nebráni to jej normálnej funkcii.

## Vodiace hrebene

Pomocou vodiacich hrebeňov zaistíte rovnomerné zastrihnutie. Vodiace hrebene vám pomôžu vyhnúť sa chybám pri strihaní, ktoré by viedli k príliš krátkemu zastrihnutiu srsti vášho domáceho miláčika. Sú tiež účinné pri kontrole celkovej dĺžky srsti vášho domáceho zvieratá, aby ste dosiahli akýkoľvek požadovaný štýl srsti.

Pripevnenie a odpojenie vodiacich hrebeňov

1 Zastrihávací hlava na telo: 3/6 mm, 9/12 mm vodiace hrebene.

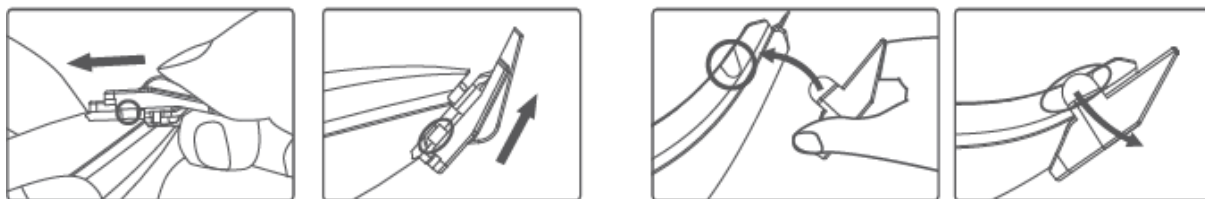


Ako pripojiť: Vodiaci hrebeň zarovnajete s drážkou na oboch stranách zastrihávacieho nastavca a posúvajte ho po drážke, kým nezacvakne na miesto.

Ako upraviť: Po nasadení zatlačte oboma palcami na hornú časť vodiaceho hrebeňa a potom ho posuňte nahor alebo nadol, aby ste nastavili dĺžku.

Ako sa odpojiť: Uchopte hlavu zastrihávača oboma rukami a zatlačte na hornú časť vodiaceho hrebeňa oboma palcami, potom ho posuňte dopredu a odpojte. Dávajte pozor, aby ste na zuby vodiaceho hrebeňa netlačili príliš silno, aby ste ich nepoškodili.

2 Zastrihávač na labky: 2 mm vodiaci hrebeň



Ako pripojiť: Vodiaci hrebeň zarovnajete s drážkou na oboch stranách zastrihávacieho nastavca a posúvajte ho po drážke, kým nezacvakne na miesto.

Ako sa odpojiť: Uchopte hlavu zastrihávača oboma rukami a zatlačte na hornú časť vodiaceho hrebeňa oboma palcami, potom ho posuňte dopredu a odpojte. Dávajte pozor, aby ste na zuby vodiaceho hrebeňa netlačili príliš silno, aby ste ich nepoškodili.

- Pred použitím zastrihávača je najlepšie srst vášho domáceho maznáčika najprv umyť, vysušiť a potom dôkladne rozčesať, pričom sa uistite, že ste vystrihli všetky chumáče srsti.
- Ak je srst vášho domáceho maznáčika špinavá alebo ak sa v nej niečo zachytí, môže to skrátiť životnosť zastrihávačkej hlavy.

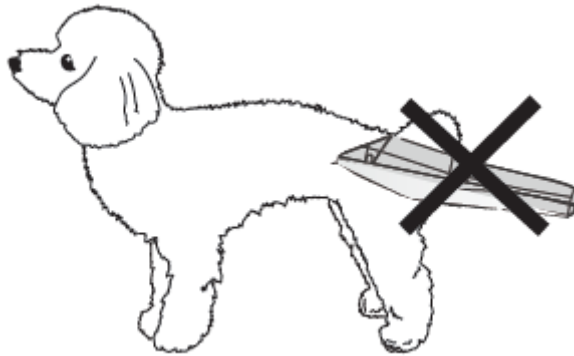
## Ako zastrihnúť srst' vášho domáceho miláčika

### Používanie vodiacich hrebeňov

Podľa typu zastrihávaných vlasov vyberte vhodný vodiaci hrebeň. Ak chcete zastrihnúť srst' vášho domáceho maznáčika, pevne uchopte zastrihávač hlavou smerom nahor. Plochú hlavu zastrihávača zľahka priložte na zastrihávanú oblasť a pokračujte v zastrihávaní proti smeru rastu srsti, pričom pomaly a rovnomerne prechádzajte po zastriháwanej oblasti.

### Nepoužívanie vodiacich hrebeňov

Každý, kto pri používaní tohto zastrihávača nepoužíva vodiace hrebene, by mal mať predchádzajúce skúsenosti s úpravou. Pri zastrihávaní srsti vášho domáceho maznáčika posúvajte zadnú časť elektrického zastrihávača pozdĺž srsti a upravte ju na požadovanú dĺžku. (Ak zastrihávate srst' svojho domáceho zvierata bez použitia vodiaceho hrebeňa, zastrihnutá srst' bude mať dĺžku približne 1 mm. Blízko k úplnému oholeniu.)

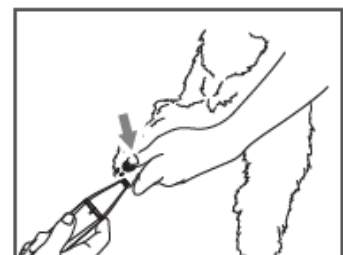
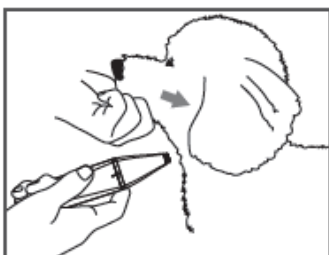


Ak pri zastrihávaní nasmerujete zastrihávaciu hlavu smerom nadol, môže dôjsť k skráteniu srsti alebo k poškodeniu kože vášho domáceho maznáčika.

Pri strihaní sa uistite, že je srst' vášho domáceho maznáčika suchá, ak je srst' vášho domáceho maznáčika príliš vlhká, sťažuje to strihanie a otupuje strihací nôž. Pri zastrihávaní nikdy netlačte zastrihávaciu hlavu do kože vášho domáceho zvierata. Poškodilo by to kožu.

### Ako strihať na rôznych miestach vášho domáceho maznáčika

Pomocou nastavca na zastrihávanie labiek môžete u menších plemien zastrihávať okolie uší, zadnú časť tela a labky.





## Čistenie tela zastrihávača

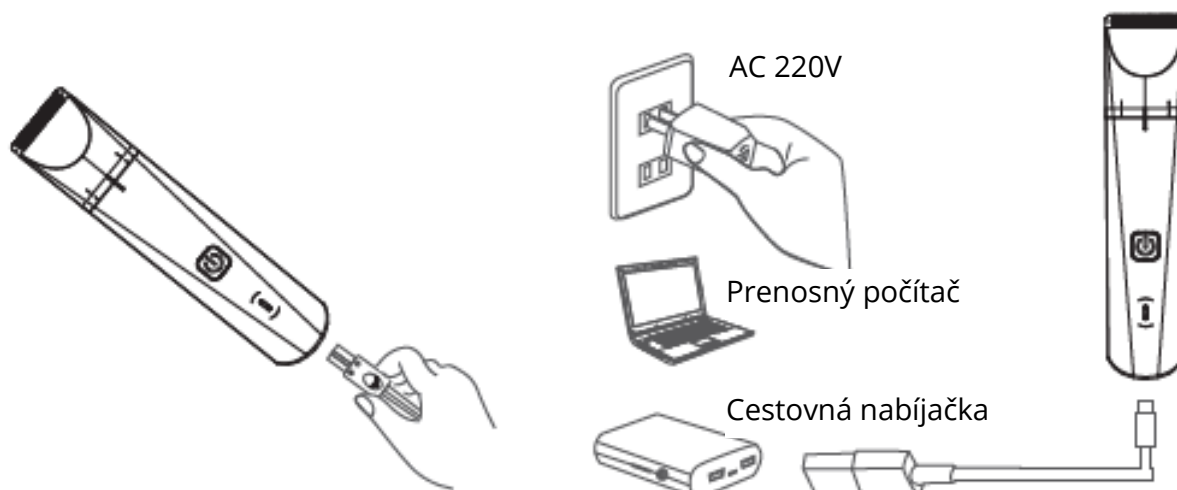


Pomocou čistiacej kefky vyčesťte vlasy a nečistoty z tela zastrihávača, zastrihávacieho noža a drážok nastavca. Na čistenie tela zastrihávača môžete použiť vodu. Po vyčistení použite suchú handričku na vyskúšanie zariadenia a potom pred uskladnením pridajte do hlavy zastrihávača olej.

Na čistenie zariadenia nepoužívajte benzín, alkohol, riedidlo ani iné korozívne chemikálie.

Tento výrobok nerozoberajte ani sa ho nepokúšajte opraviť. Ak je potrebné zariadenie opraviť, obráťte sa na servisné stredisko.

## Pripojenie nabíjacieho kábla/nabíjanie zastrihávača



Vezmite nabíjací kábel USB a pripojte ho k telu zastrihávača. Priateľská pripomienka: Po zakúpení zariadenie pred použitím nabite! Ak používate neštandardnú 5 V nabíjačku, prúd musí byť 1 A. V opačnom prípade ju na nabíjanie zariadenia nepoužívajte.

Skontrolujte, či je zariadenie vypnuté. Zapojte nabíjací kábel USB do zdroja napájania. (Nabíjací kábel USB môžete zapojiť do akéhokoľvek nabíjacieho portu USB, nabíjačky telefónu, stolného počítača, prenosného počítača alebo cestovnej nabíjačky).

Tento výrobok používa dobíjateľnú batériu. Ak sa zariadenie nedá opraviť a musí sa zlikvidovať, musíte pred likvidáciou batériu vybrať. Pri vyberaní batérie musíte vypnúť napájanie. Batériu je potrebné recyklovať v bezpečnom recyklačnom zariadení.

## Informácie o svetelnej indikácii

Indikačné svetlo	Stav
Stále biele svetlo	Zariadenie funguje/batéria je plná
Blikajúce červené svetlo	Vybitá batéria/nabíjanie

## Poznámka

- Ak máte mokré ruky, nezapájajte ani neodpájajte napájací kábel, inak môžete dostať úraz elektrickým prúdom.
- Dbajte na to, aby ste za napájací adaptér neťahali silou, inak môže dôjsť k úniku elektrického prúdu, skratu alebo požiaru. Ak je napájací adaptér už poškodený, prestaňte ho používať a vymeňte ho, aby ste predišli nehodám.
- Tento výrobok nie je hračka, ani jeho príslušenstvo a doplnky. Aby ste predišli zbytočným rizikám, skladujte nástavce a príslušenstvo na mieste, kde k nim nemajú prístup deti.
- Ak zistíte akékoľvek nezrovnalosti s káblom napájacieho adaptéra, mali by ste ho okamžite prestať používať. V opačnom prípade môže dôjsť k úniku elektrickej energie, skratu alebo požiaru.
- Tento výrobok by sa mal používať len na zastrihávanie srsti domácich zvierat. Nepoužívajte tento výrobok na nič iné. Aby ste predišli poraneniam spôsobeným zaseknutím, nepoužívajte tento prístroj na zastrihávanie srsti, ktorá bola nedávno trvalá ondulácia alebo farbenie, alebo srsti, ktorá je ešte mokrá.
- Na nabíjanie zariadenia používajte dodaný napájací adaptér. Aby sa predišlo nehodám, kábel adaptéra tohto výrobku by sa nemal používať pre iné modely.

# Popis produktu

## Základné parametre

<b>Názov produktu:</b>	PETKIT 2 V 1 ZASTRIHÁVAČ PRE DOMÁCE ZVIERATÁ
<b>Typ batérie:</b>	Ni-MH batéria 600 mAh
<b>Čas používania:</b>	Približne 1,5 hodiny
<b>Napájanie:</b>	DC 5V 1A
<b>Čas nabíjania:</b>	Približne 5 hodín
<b>Regulačné normy:</b>	GB 4706.1 GB 4706.9
<b>Hmotnosť (spolu so skrútenou karosériou)</b>	Nadstavec na zastrihávanie tela: 120g Nadstavec na zastrihávanie labiek: 114.4 g
<b>Rozmery:</b>	Nadstavec na zastrihávanie tela: 155,5 mm*36,5 mm*27 mm Nadstavec na zastrihávanie labiek: 165.4mm*32.2mm*28.8mm
<b>Príslušenstvo:</b>	Vodiaci hrebeň (2 pre nadstavec na zastrihávanie tela, 1 pre nadstavec na zastrihávanie labiek), dátový kábel USB, hrebeň na srst', nádoba na olej, návod na použitie

## Technologické charakteristiky

### Bezpečná strunová hlava

Špecializovaná strunová hlava. Špecializovaný zaoblený okraj v tvare písmena R v mieste kontaktu čepele so srstou domáceho maznáčika, ktorý nepoškriabe pokožku.

### Umývateľné celé telo

Celý prístroj môžete čistiť vodou, čím sa zastrihávanie stáva čistejším a hygienickejším.

### 2 vymeniteľné strunové hlavy

Dodáva sa so zastrihávacou hlavou na telo a zastrihávacou hlavou na labky, ktoré spĺňajú požiadavky na zastrihávanie akejkoľvek oblasti na vašom domacom zvierati.

### Nízka hlučnosť, nízke vibrácie

Motor s nízkou hlučnosťou, ktorý je tichý a pohodlný.

### Odnímateľná strunová hlava

Odnímateľná konštrukcia zastrihávacej hlavy umožňuje jednoduché a ľahké čistenie vlasov a nečistôt (iba zastrihávacia hlava).

### Pomoc s vodiacim hrebeňom

Dodáva sa s viacerými vodiacimi hrebeňmi, ktoré uľahčujú zastrihávanie srsti domácich zvierat akéhokoľvek typu alebo dĺžky.

## Záručné podmienky

Na nový výrobok zakúpený v predajnej sieti Alza.sk sa vzťahuje záruka 2 roky. V prípade potreby opravy alebo iného servisu v záručnej dobe sa obráťte priamo na predajcu výrobku, je nutné predložiť originálny doklad o kúpe s dátumom nákupu.

**Za rozpor so záručnými podmienkami, pre ktorý nemožno reklamáciu uznať, sa považujú nasledujúce skutočnosti:**

- Používanie výrobku na iný účel, než na ktorý je výrobok určený alebo nedodržiavanie pokynov pre údržbu, prevádzku a servis výrobku.
- Poškodenie výrobku živelnou pohromou, zásahom neoprávnenej osoby alebo mechanicky vinou kupujúceho (napr. pri preprave, čistení nevhodnými prostriedkami a pod.).
- Prirodzené opotrebovanie a starnutie spotrebného materiálu alebo súčastí počas používania (napr. batérií atď.).
- Pôsobenie nepriaznivých vonkajších vplyvov, ako je slnečné žiarenie a iné žiarenie alebo elektromagnetické pole, vniknutie kvapaliny, vniknutie predmetu, prepätie v sieti, elektrostatický výboj (vrátane blesku), chybné napájacie alebo vstupné napätie a nevhodná polarita tohto napätia, chemické procesy, napr. použité zdroje atď.
- Ak niekto vykonal úpravy, modifikácie, zmeny konštrukcie alebo adaptácie za účelom zmeny alebo rozšírenia funkcií výrobku oproti zakúpenej konštrukcii alebo použitie neoriginálnych súčastí.

# EÚ prehlásenie o zhode

## Identifikačné údaje splnomocneného zástupcu výrobcu/dovozcu:

Dovozca: Alza.cz a.s.

Sídlo spoločnosti: Jankovcova 1522/53, Holešovice, 170 00 Praha 7

IČO: 27082440

## Predmet prehlásenia:

Názov: Zastrihávač pre domáce zvieratá

Model/typ: DT1

**Vyššie uvedený výrobok bol testovaný v súlade s normou (normami) použitou (použitými) na preukázanie zhody so základnými požiadavkami stanovenými v smernici (smerniciach):**

Smernica č. 2014/30/EÚ

Smernica č. 2014/35/EÚ

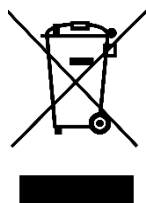
Smernica č. 2011/65/EÚ v znení 2015/863/EÚ

Praha, 25.12. 2022



## WEEE

Tento výrobok nesmie byť likvidovaný ako bežný domový odpad v súlade so smernicou EÚ o odpadových elektrických a elektronických zariadeniach (WEEE - 2012/19/EÚ). Namiesto toho musí byť vrátený na miesto nákupu alebo odovzdaný na verejné zberné miesto recyklovateľného odpadu. Tým, že zaistíte správnu likvidáciu tohto výrobku, pomôžete predísť možným negatívnym dôsledkom pre životné prostredie a ľudské zdravie, ktoré by inak mohli byť spôsobené nevhodným nakladaním s odpadom z tohto výrobku. Ďalšie informácie získate na miestnom úrade alebo na najbližšom zbernom mieste. Nesprávna likvidácia tohto typu odpadu môže mať za následok pokuty v súlade s vnútroštátnymi predpismi.



Kedves vásárló,

Köszönjük, hogy megvásárolta termékünket. Kérjük, az első használat előtt figyelmesen olvassa el az alábbi utasításokat, és őrizze meg ezt a használati útmutatót a későbbi használatra. Fordítson különös figyelmet a biztonsági utasításokra. Ha bármilyen kérdése vagy észrevétele van a készülékkel kapcsolatban, kérjük, forduljon az ügyfélvonalhoz.



[www.alza.hu/kapcsolat](http://www.alza.hu/kapcsolat)



+36-1-701-1111

*Importőr*

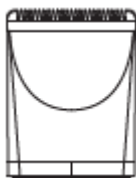
Alza.cz a.s., Jankovcova 1522/53, Holešovice, 170 00 Prága 7, [www.alza.cz](http://www.alza.cz)

## Trimmer tartozékok

### Trimmer tartozékok típusai

#### Test trimmer tartozék

A háziállat testén lévő szőrzet nagy részének nyírására szolgál. Használja a vezetőkésűvel együtt a szőrzet hosszának szabályozásához. Az első alkalommal használók számára a hosszvezetőkkel könnyen egyenletes trimmelést biztosíthat kedvencének, előzetes ápolási tapasztalat nélkül.



#### Mancsvágó tartozék

Kiválóan használható rövid szőrű háziállatokon, vagy olyan érzékeny helyeken, mint a mancsok, a hátsó rész vagy a fülek körül. A testtrimmer tartozékkal együtt is használható bármilyen stílus eléréséhez. Használja a vezetőkésűvel együtt a kívánt stílushoz szükséges különböző szőrhosszúságok eléréséhez. Mivel a vágóél kisebb, a hosszvezető késűvel együtt használva biztonságosabb és kényelmesebb az első alkalommal használók számára.



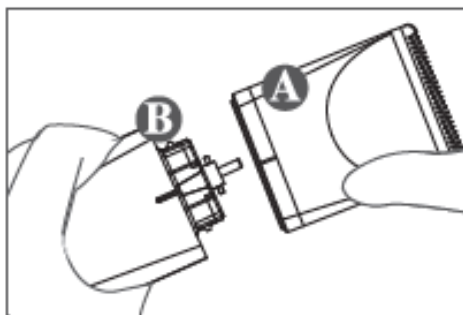
### A trimmelőfejek fel- és leválasztása

#### A vágófej rögzítése

Igazítsa a trimmerfejet A a trimmertesthez B; az igazítás után nyomja össze erősen, amíg nem hallja, hogy a helyére kattan.

#### A trimmerfej levétele

Húzza szét az A trimmerfejet a B trimmertesttől.





## A testvágó fej fel- és levétele

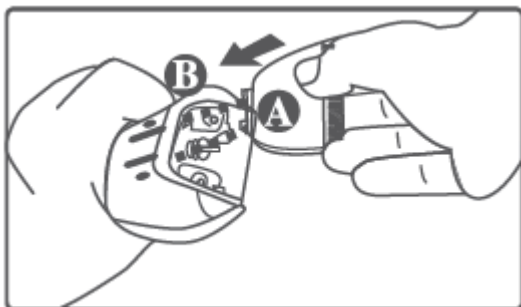
### A testvágó fej levétele

A leválasztáshoz kapcsolja ki a készüléket, és a hüvelykujjával nyomja felfelé a testvágófej fogaihoz az ábrán látható irányban.

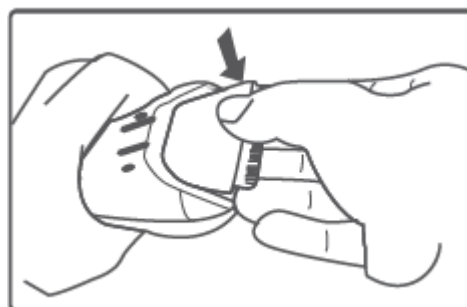


Annak elkerülése érdekében, hogy a trimmerfej a leválasztáskor a padlóra essen és megsérüljön, győződjön meg róla, hogy jól fogja a trimmerfejet.

### A testvágó fej rögzítése



Csatlakoztassa a trimmerfej A helyét a trimmertest B helyéhez;



Ha a helyén van, nyomja meg erősen a trimmerfej hátulját, amíg hallja, hogy a helyére kattant.

Megjegyzés:

A fehér kerámialap könnyen eltörhet. A rögzítéskor vagy leválasztáskor ügyeljen arra, hogy ne sérüljön meg ez az alkatrész. Ha a kerámiahely megsérül, az elakadáshoz vagy a funkcióvesztéshez vezethet, és a trimmelőfejet ki kell cserélni.

# A nyírógép tartozékainak tisztítása és karbantartása

Levehető testvágó tartozék 1

Egyéb mellékletek 2



A tisztítókefével kefélje ki a szőrszálakat és a törmeléket a trimmer testéből (minden tartozékra vonatkozik).

A tisztítókefével kitisztíthatja a szőrszálakat a testvágófej fogai közül. Ha a nyírógép pengéjét a mozgásiránya mentén előre-hátra nyomja, akkor a fogak közötti tereket megtisztíthatja, a kefével pedig eltávolíthatja a törmeléket.

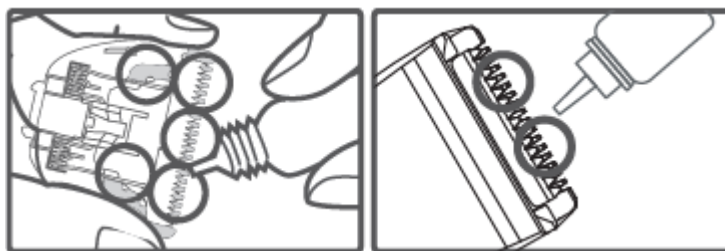
## Megjegyzés:

Ne távolítsa el a trimmelőfej alatti rugót, különben nem lehet rögzíteni, és ki kell dobni.

Minden használat után tisztítsa meg a trimmelőkések felületét és fogait a szennyeződésektől és a szőrszálaktól, hogy elkerülje a pengék tompulását. Ha vízzel tisztítja, ügyeljen arra, hogy utána szárazra törölje, hogy elkerülje a korróziót. Karbantartás céljából minden tisztítás után adjon hozzá olajat.

## A trimmerfej olajozása

Adjon egy kis olajat a trimmelőpenge minden egyes foga közé. Mivel a trimmelőpenge nyíróhatása nagyon gyors, kérjük, ügyeljen a megfelelő olaj használatára. Soha ne használjon kenőzsírt vagy kerozint vagy más oldószert tartalmazó olajkeveréket.



## Megjegyzés:

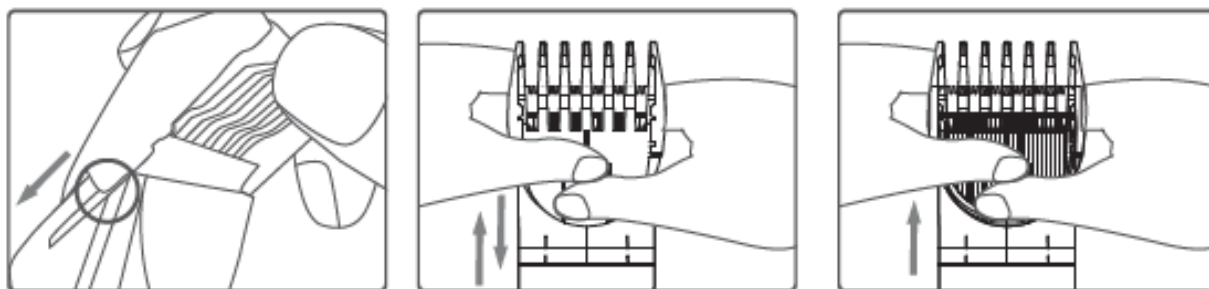
A trimmelőfej élettartama közvetlenül függ a használat gyakoriságától, a nyírt állatszőr típusától és a termék karbantartásától. Cserélje ki a trimmerfejet, amikor az elhasználódik. Ez segít elkerülni a szőrelakadást. A cserével kapcsolatban kérjük, forduljon ügynökeinkhez vagy valamelyik szervizállomásunkhoz. Kérjük, ne használjon más gyártóktól származó, nem kompatibilis trimmerfejekeket. A trimmerfej használata során kissé felforrósodhat. Ez normális, és nem akadályozza meg a normális működését.

## Vezető fésűk

Használja a vezetőfésűket az egyenletes hosszúságú vágás biztosításához. Az útmutató fésűk segíthetnek elkerülni a trimmelés során elkövetett hibákat, amelyek következtében kedvence szőrét túl rövidre nyírja. Emellett hatékonyan szabályozzák kedvence szőrének teljes hosszát, hogy bármilyen kívánt szőrstílust elérhessen.

A vezetőfésűk rögzítése és leválasztása

1 testvágó fej: 3/6mm, 9/12mm vezetőfésűk.

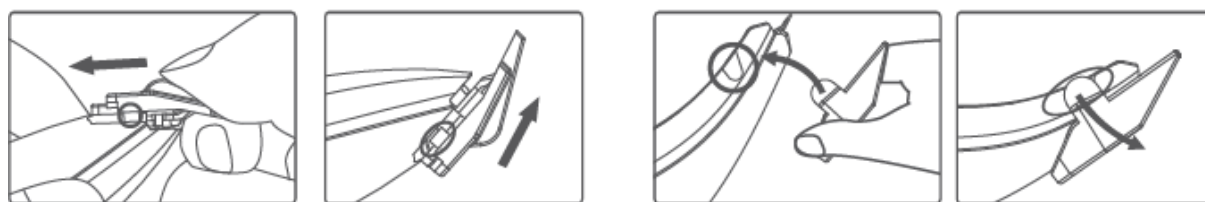


Hogyan kell csatolni: A vezetőfésűt illessze a trimmertartozék mindkét oldalán lévő horonyhoz, és csúsztassa végig a horony mentén, amíg nem hallja, hogy a helyére kattant.

Hogyan kell beállítani: A testvágó két vezetőfésűje (3/6 mm, 9/12 mm) esetében a rögzítés után mindkét hüvelykujjával nyomja le a vezetőfésű tetejét, majd csúsztassa felfelé vagy lefelé a hossz beállításához.

Hogyan kell leválasztani: Fogja meg a trimmerfejet mindkét kezével, és mindkét hüvelykujjával nyomja le a vezetőfésű tetejét, majd csúsztassa előre és le. Kérjük, ügyeljen arra, hogy ne nyomja le túl erősen a vezetőfésű fogait, nehogy megsérüljenek.

2 Mancsvágó: 2 mm-es vezetőfésű



Hogyan kell csatolni: A vezetőfésűt illessze a trimmertartozék mindkét oldalán lévő horonyhoz, és csúsztassa végig a horony mentén, amíg nem hallja, hogy a helyére kattant.

Hogyan kell leválasztani: Fogja meg a trimmerfejet mindkét kezével, és mindkét hüvelykujjával nyomja le a vezetőfésű tetejét, majd csúsztassa előre és le. Kérjük, ügyeljen arra, hogy ne nyomja le túl erősen a vezetőfésű fogait, nehogy megsérüljenek.

- A trimmelő használata előtt a legjobb, ha először megmossa kedvence szőrét, megfújja, majd alaposan kifésüli, ügyelve arra, hogy minden csomót kivágjon a szőrből.
- Ha a háziállat szőre piszkos, vagy ha bármi belekerül a szőrébe, az csökkentheti a trimmelőfej élettartamát.

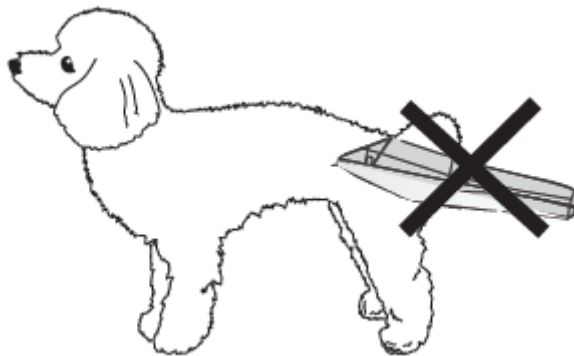
## Hogyan nyírjuk meg háziállatunk szőrét

A vezetőfésűk használata

A nyírt haj típusának megfelelően válasszon megfelelő vezetőfésűt. A háziállat szőrének nyírásához szorosán fogja meg a trimmelőt a trimmelőfejjel felfelé. A trimmelőfej lapos felületét enyhén helyezze a nyírandó területre, és a szőr növekedési irányával ellentétesen, lassan és egyenletesen haladva a nyírandó terület fölött folytassa a nyírást.

A vezetőfésűk használatának mellőzése

Aki nem használja a vezetőfésűt, amikor ezt a trimmert használja, annak előzetes ápolási tapasztalattal kell rendelkeznie. A háziállat szőrének nyírásakor csúsztassa végig az elektromos trimmelő hátulját a szőr mentén, és állítsa be, hogy a kívánt hosszúságra nyírja. (Ha a vezetőfésű használata nélkül nyírja meg kedvence szőrét, a nyírt szőrzet hossza körülbelül 1 mm lesz. Ez közel áll a teljes borotváláshoz).

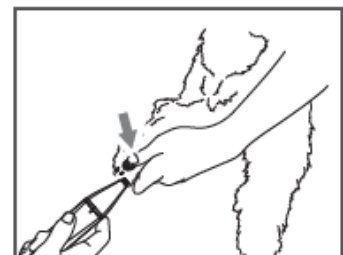
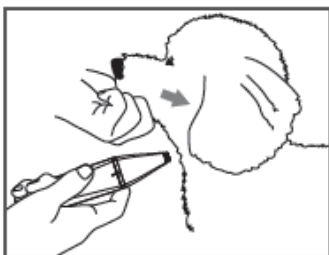


Ha a nyírófejet nyírás közben lefelé, a háziállat felé fordítja, akkor a szőrzetet a tervezettnél rövidebbre nyírhatja, vagy megsérülhet a háziállat bőre.

Trimmeléskor győződjön meg róla, hogy a háziállat szőre száraz. Ha a háziállat szőre túl nedves, az megnehezíti a trimmelést, és tompítja a trimmelő pengét. Trimmeléskor soha ne nyomja a trimmelőfejet a háziállat bőrébe. Ez károsítja a bőrt.

Hogyan kell trimmelni a háziállat különböző helyein

A mancsvágó tartozékkal a kisebb fajtáknál a fülek körüli területet, a hátsó részt és a mancsokat is megnyírhatja.



## A trimmer testének tisztítása

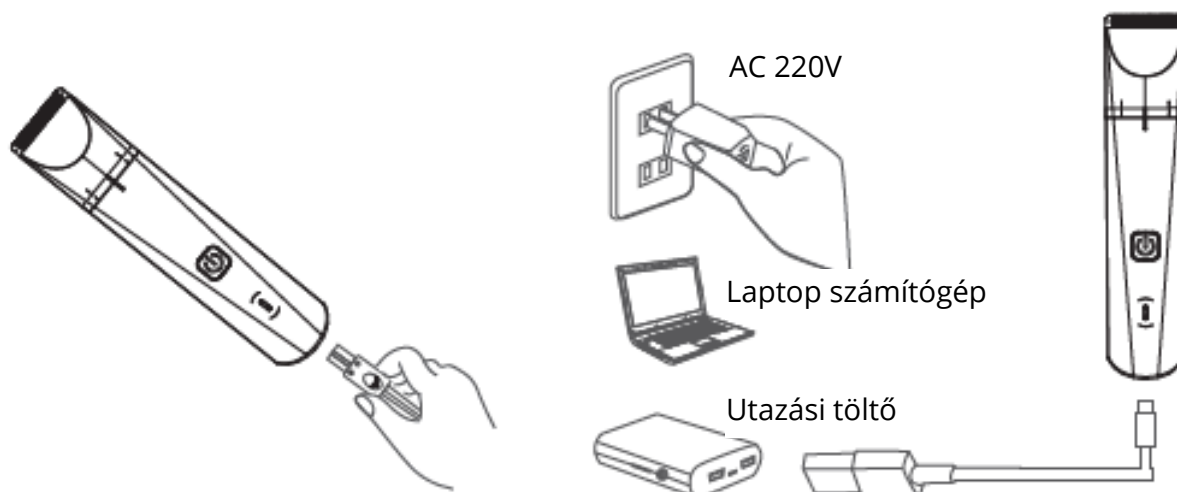


A tisztítókefével kefélje ki a hajsálakat és a szennyeződések a trimmertartó testből, a trimmerkészből és a tartozék hornyaiból. A trimmertest tisztításához használhat vizet. A tisztítás után próbálja ki a készüléket egy száraz ruhával, majd tárolás előtt adjon olajat a trimmerfejhez.

Kérjük, ne használjon benzint, alkoholt, hígítót vagy más maró hatású vegyszert a készülék tisztításához.

Kérjük, ne szedje szét és ne próbálja megjavítani ezt a terméket. Ha a készüléket meg kell javítani, kérjük, forduljon egy szervizközpontoz.

## A töltőkábel csatlakoztatása/ A trimmer töltése



Fogja az USB töltőkábelt, és csatlakoztassa a trimmer testéhez. Baráti emlékeztető: Kérjük, vásárlás után használat előtt töltsse fel a készüléket! Ha nem szabványos 5 V-os töltőt használ, az áramnak 1A-nak kell lennie. Ellenkező esetben ne használja a készülék töltésére.

Győződjön meg róla, hogy a készülék ki van kapcsolva. Csatlakoztassa az USB töltőkábelt egy áramforráshoz. (Az USB-töltőkábel csatlakoztatható bármilyen USB-töltőporthoz, teleföntöltőhöz, asztali számítógéphez, laptophoz vagy utazási töltőhöz.)

Ez a termék újratölthető akkumulátort használ. Ha a készülék nem javítható, és ki kell dobni, a kidobás előtt ki kell venni az akkumulátort. Az akkumulátor eltávolításakor ki kell kapcsolnia a készüléket. Az akkumulátort biztonságos újrahasznosító létesítményben kell újrahasznosítani.

## Jelzőfény információ

Jelzőfény	Állapot
Állandó fehér fény	A készülék működik/az akkumulátor tele van
Villogó piros fény	Alacsony akkumulátor/töltés

## Megjegyzés:

- Ha nedves a keze, ne csatlakoztassa vagy húzza ki a tápkábelt, mert áramütés érheti.
- Ügyeljen arra, hogy ne húzza erősen a hálózati adaptert, különben áramszivárgás, rövidzárlat vagy tűz keletkezhet. A balesetek elkerülése érdekében, ha a hálózati adapter már eltört, kérjük, hagyja abba a használatát, és cserélje ki.
- Ez a termék nem játék, ahogyan a tartozékai sem. A felesleges kockázatok elkerülése érdekében kérjük, hogy a gépet és a tartozékokat olyan helyen tárolja, ahol a gyermekek nem férhetnek hozzá.
- Ha bármilyen rendellenességet fedez fel a hálózati adapter kábelén, azonnal hagyja abba az adapterkábel használatát. Ellenkező esetben áramszivárgás, rövidzárlat vagy tűz keletkezhet.
- Ez a termék kizárólag a háziállatok szőrének nyírására használható. Kérjük, ne használja ezt a terméket másra. Az elakadásból eredő sérülések elkerülése érdekében ne használja ezt a készüléket nemrég dauerolt vagy festett, illetve még nedves szőrzet trimmelésére.
- Kérjük, a készülék töltéséhez használja a mellékelt hálózati adaptert. A balesetek elkerülése érdekében a termék adapterkábele nem használható más modellekhez.

## Termék leírása

### Alapvető paraméterek

<b>Termék neve:</b>	PETKIT 2 AZ 1-BEN KISÁLLAT TRIMMER
<b>Akkumulátor típusa:</b>	Ni-MH akkumulátor 600mah
<b>Használati idő:</b>	Körülbelül 1,5 óra
<b>Értékelő hatalom:</b>	DC 5V 1A
<b>Töltési idő:</b>	körülbelül 5 óra
<b>Szabályozási előírások:</b>	GB 4706.1 GB 4706.9 GB 4706.9
<b>Súly (a trimmelő testtel együtt)</b>	Testnyíró tartozék: 120g Mancsvágó tartozék: 114.4 g
<b>Méretek:</b>	Testnyíró tartozék: 155.5mm*36.5mm*27mm Mancsvágó tartozék: 165.4mm*32.2mm*28.8mm
<b>Tartozékok:</b>	Vezetőfésű (2 a testnyíró tartozékhoz, 1 a mancsnyíró tartozékhoz), USB adatkábel, szőrfésű, olajtartály, használati útmutató.

### Technológiai jellemzők

#### **Biztonságos vágófej**

Speciális trimmelőfej. Speciális R alakú, lekerekített él, ahol a penge érintkezik a háziállat szőrével, amely nem karcolja a bőrt.

#### **Teljes test mosható**

Az egész készüléket vízzel tisztíthatja, így a nyírás tisztább és higiénikusabb lesz.

#### **2 cserélhető trimmerfej**

Egy testvágó fejjel és egy mancsvágó fejjel rendelkezik, hogy megfeleljen a háziállat bármely területének trimmeléséhez szükséges igényeknek.

#### **Alacsony zajszint, alacsony rezgés**

Alacsony zajszintű motor, amely csendes és kényelmes.

#### **Levehető trimmerfej**

A levehető trimmelőfej kialakítása egyszerűvé és könnyűvé teszi a szőr és a törmelék eltávolítását (csak a testtrimmer fej).

#### **Útmutató fésűsegítség**

Többféle vezetőfésűvel rendelkezik, így bármilyen típusú és hosszúságú háziállat szőrzetét egyszerűen levághatja.

## Jótállási feltételek

Az Alza.cz értékesítési hálózatában vásárolt új termékre 2 év garancia vonatkozik. Ha a garanciális időszak alatt javításra vagy egyéb szolgáltatásra van szüksége, forduljon közvetlenül a termék eladójához, a vásárlás dátumával ellátott eredeti vásárlási bizonylatot kell bemutatnia.

### **Az alábbiak a jótállási feltételekkel való ellentétnek minősülnek, amelyek miatt az igényelt követelés nem ismerhető el:**

- A terméknek a termék rendeltetésétől eltérő célra történő használata, vagy a termék karbantartására, üzemeltetésére és szervizelésére vonatkozó utasítások be nem tartása.
- A termék természeti katasztrófa, illetéktelen személy beavatkozása vagy a vevő hibájából bekövetkezett mechanikai sérülése (pl. szállítás, nem megfelelő eszközökkel történő tisztítás stb. során).
- A fogyóeszközök vagy alkatrészek természetes elhasználódása és öregedése a használat során (pl. akkumulátorok stb.).
- Káros külső hatásoknak való kitettség, például napfény és egyéb sugárzás vagy elektromágneses mezők, folyadék behatolása, tárgyak behatolása, hálózati túlfeszültség, elektrosztatikus kisülési feszültség (beleértve a villámlást), hibás táp- vagy bemeneti feszültség és e feszültség nem megfelelő polaritása, kémiai folyamatok, például használt tápegységek stb.
- Ha valaki a termék funkcióinak megváltoztatása vagy bővítése érdekében a megvásárolt konstrukcióhoz képest módosításokat, átalakításokat, változtatásokat végzett a konstrukción vagy adaptációt végzett, vagy nem eredeti alkatrészeket használt.



# EU-megfelelőségi nyilatkozat

## **A gyártó/importőr meghatalmazott képviselőjének azonosító adatai:**

Importőr: Alza.cz a.s.

Bejegyzett székhely: Jankovcova 1522/53, Holešovice, 170 00 Prága 7

CIN: 27082440

## **A nyilatkozat tárgya:**

Cím: Trimmer: Állatvágó

Modell / típus: DT1

## **A fenti terméket az irányelv(ek)ben meghatározott alapvető követelményeknek való megfelelés igazolásához használt szabvány(ok)nak megfelelően vizsgálták:**

2014/30/EU irányelv

2014/35/EU irányelv

A 2015/863/EU módosított 2011/65/EU irányelv

Prága, 2022. december 25.



## WEEE


Ezt a terméket nem szabad normál háztartási hulladékként ártalmatlanítani az elektromos és elektronikus berendezések hulladékairól szóló uniós irányelvnek (WEEE - 2012/19 / EU) megfelelően. Ehelyett vissza kell juttatni a vásárlás helyére, vagy át kell adni az újrahasznosítható hulladékok nyilvános gyűjtőhelyén. Azzal, hogy gondoskodik a termék megfelelő ártalmatlanításáról, segít megelőzni a környezetre és az emberi egészségre gyakorolt esetleges negatív következményeket, amelyeket egyébként a termék nem megfelelő hulladékkezelése okozhatna. További részletekért forduljon a helyi hatósághoz vagy a legközelebbi gyűjtőponthoz. Az ilyen típusú hulladék nem megfelelő ártalmatlanítása a nemzeti előírásoknak megfelelően pénzbírságot vonhat maga után.




Sehr geehrter Kunde,

vielen Dank für den Kauf unseres Produkts. Bitte lesen Sie die folgenden Anweisungen vor dem ersten Gebrauch sorgfältig durch und bewahren Sie diese Bedienungsanleitung zum späteren Nachschlagen auf. Beachten Sie insbesondere die Sicherheitshinweise. Wenn Sie Fragen oder Kommentare zum Gerät haben, wenden Sie sich bitte an den Kundenservice.

 [www.alza.de/kontakt](http://www.alza.de/kontakt)

 0800 181 45 44

 [www.alza.at/kontakt](http://www.alza.at/kontakt)

 +43 720 815 999

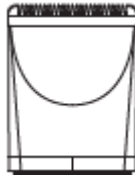
*Lieferant* Alza.cz a.s., Jankovcova 1522/53, Holešovice, 170 00 Prag 7, [www.alza.cz](http://www.alza.cz)

# Trimmeraufsätze

## Arten von Trimmeraufsätzen

### Aufsatz für Körpertrimmer

Zum Trimmen des Großteils des Fells am Körper Ihres Haustieres. Verwenden Sie ihn zusammen mit den Führungskämmen, um die Haarlänge zu kontrollieren. Für Anfänger ist es dank der Längenfürungen einfach, Ihr Haustier gleichmäßig zu trimmen, ohne dass Sie Erfahrung mit der Fellpflege haben müssen.



### Pfotenhaarschneider-Aufsatz

Ideal für Haustiere mit kurzem Haar oder an empfindlichen Stellen wie Pfoten, Po oder um die Ohren. Kann auch zusammen mit dem Bodytrimmer-Aufsatz verwendet werden, um jede Frisur zu erzielen. Verwenden Sie ihn zusammen mit den Führungskämmen, um die verschiedenen Haarlängen zu erzielen, die für Ihr gewünschtes Styling erforderlich sind. Da die Schneide kleiner ist, ist die Verwendung mit den Längenhilfen sicherer und bequemer für Anfänger.



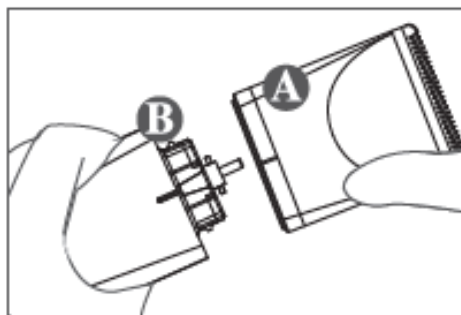
## Anbringen und Abnehmen der Trimmerköpfe

### Anbringen des Trimmerkopfes

Richten Sie den Trimmerkopf A auf den Trimmerkörper B aus; drücken Sie ihn nach dem Ausrichten fest zusammen, bis er hörbar einrastet.

### Abnehmen des Trimmerkopfes

Ziehen Sie den Trimmerkopf A vom Trimmerkörper B ab.



## Anbringen und Abnehmen des Körper-Trimmerkopfes

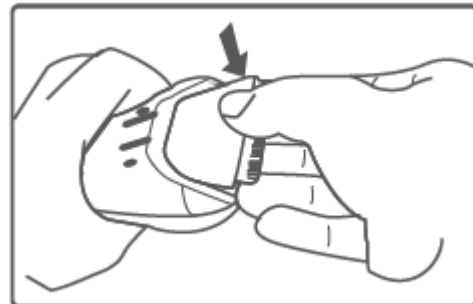
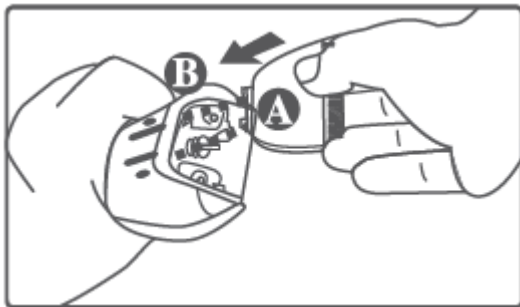
### Abnehmen des Körpertrimmerkopfes

Zum Abnehmen schalten Sie das Gerät aus und drücken mit dem Daumen nach oben gegen die Zähne des Trimmerkopfes, in die in der Abbildung gezeigte Richtung.



Um zu vermeiden, dass der Trimmerkopf beim Abnehmen auf den Boden fällt und beschädigt wird, müssen Sie den Trimmerkopf gut festhalten.

### Anbringen des Körpertrimmerkopfes



Befestigen Sie Position A am Trimmerkopf an Position B am Trimmerkörper;

Drücken Sie nach dem Einsetzen fest auf die Rückseite des Trimmerkopfes, bis er hörbar einrastet.

Anmerkung:

Die weiße Keramikplatte kann leicht brechen. Achten Sie beim Anbringen oder Abnehmen darauf, dieses Teil nicht zu beschädigen. Wenn die Keramikplatte beschädigt wird, kann es zu einer Verklebung oder einem Funktionsverlust kommen, und der Trimmerkopf muss ersetzt werden.

# Reinigung und Wartung von Trimmeraufsätzen

Abnehmbarer Körper-Trimmer-Aufsatz 1

Andere Anhänge 2



Verwenden Sie die Reinigungsbürste, um Haare und Verschmutzungen vom Trimmergehäuse zu entfernen (gilt für alle Aufsätze)

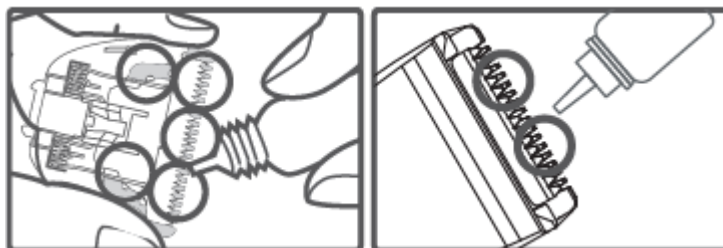
Mit der Reinigungsbürste können Sie die Haare zwischen den Zähnen des Trimmerkopfes entfernen. Wenn Sie das Schermesser in seiner Bewegungsrichtung hin und her drücken, können Sie die Zwischenräume zwischen den Zähnen reinigen und mit der Bürste alle Rückstände entfernen.

## Anmerkung:

Die Feder unter dem Trimmerkopf darf nicht entfernt werden, da sie sonst nicht befestigt werden kann und entsorgt werden muss. Sie sollten die Oberfläche und die Zähne der Trimmerklingen nach jedem Gebrauch von Schmutz und Haaren befreien, um ein Abstumpfen der Klingen zu vermeiden. Wenn Sie die Klingen mit Wasser reinigen, wischen Sie sie anschließend trocken, um Korrosion zu vermeiden. Bitte fügen Sie nach jeder Reinigung Öl zur Pflege hinzu.

## Ölen des Trimmerkopfes

Fügen Sie ein wenig Öl zwischen die einzelnen Zähne des Trimmermessers. Da die Trimmerklinge sehr schnell schneidet, achten Sie bitte darauf, dass Sie das richtige Öl verwenden. Verwenden Sie niemals Schmierfett oder Mischöle, Kerosin oder andere Lösungsmittel enthalten.



## Anmerkung:

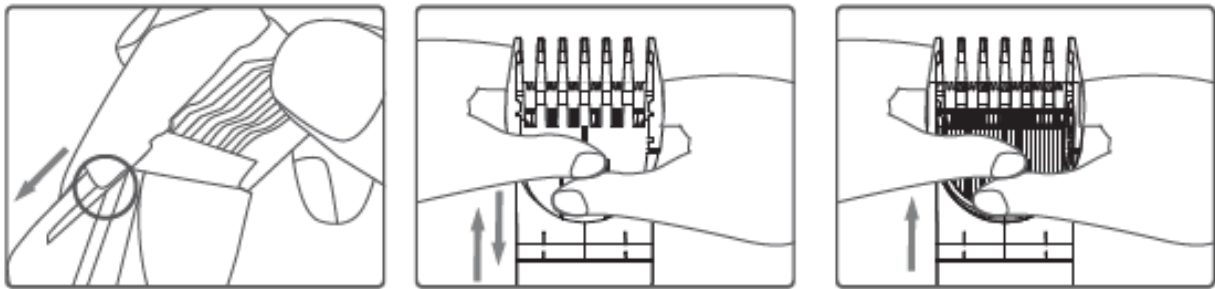
Die Lebensdauer des Trimmerkopfes steht in direktem Zusammenhang mit der Häufigkeit der Verwendung, der Art der zu trimmenden Tierhaare und der Wartung des Produkts. Tauschen Sie den Trimmerkopf aus, wenn er abgenutzt ist. So vermeiden Sie Haarstau. Wenden Sie sich beim Austausch bitte an unsere Vertreter und eine unserer Servicestationen. Bitte verwenden Sie keine inkompatiblen Trimmerköpfe von anderen Herstellern. Während der Benutzung des Trimmerkopfes kann dieser leicht heiß werden. Dies ist normal und beeinträchtigt nicht die normale Funktion des Gerätes.

## Führungskämme

Verwenden Sie die Führungskämme, um ein gleichmäßiges Trimmen zu gewährleisten. Die Führungen können Ihnen helfen, Fehler beim Trimmen zu vermeiden, die dazu führen, dass das Haar Ihres Haustieres zu kurz getrimmt wird. Außerdem können Sie damit die Gesamtlänge des Haars Ihres Haustiers effektiv kontrollieren, um jede gewünschte Frisur zu erzielen.

Anbringen und Abnehmen der Führungskämme

1 Körper-Trimmerkopf: 3/6mm, 9/12mm Führungskämme.

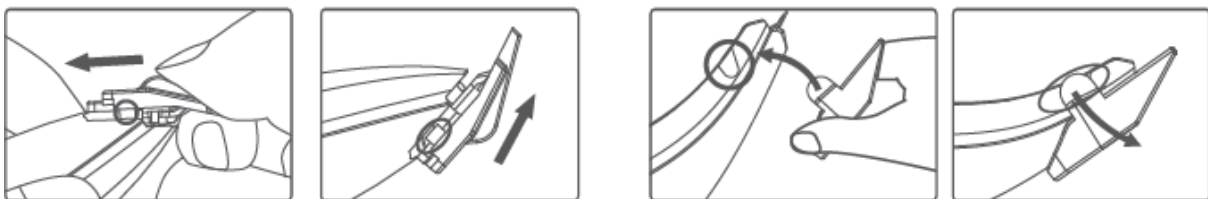


Wie man ihn anbringt: Richten Sie den Führungskamm an der Nut auf jeder Seite des Trimmeraufsatzes aus und schieben Sie ihn entlang der Nut, bis er hörbar einrastet.

Einstellen: Bei den beiden Führungskämmen für den Body Trimmer (3/6mm, 9/12mm) drücken Sie nach dem Anbringen mit beiden Daumen auf den Führungskamm und schieben ihn nach oben oder unten, um die Länge einzustellen.

So lösen Sie ihn ab: Fassen Sie den Trimmerkopf mit beiden Händen und drücken Sie mit beiden Daumen auf den oberen Teil des Führungskamms, dann schieben Sie ihn nach vorne und ab. Achten Sie darauf, nicht zu fest auf die Zähne des Führungskamms zu drücken, um sie nicht zu beschädigen.

2 Pfoten-Trimmer: 2mm Führungskamm



Wie man ihn anbringt: Richten Sie den Führungskamm an der Nut auf jeder Seite des Trimmeraufsatzes aus und schieben Sie ihn entlang der Nut, bis er hörbar einrastet.

So lösen Sie ihn ab: Fassen Sie den Trimmerkopf mit beiden Händen und drücken Sie mit beiden Daumen auf den oberen Teil des Führungskamms, dann schieben Sie ihn nach vorne und ab. Achten Sie darauf, nicht zu fest auf die Zähne des Führungskamms zu drücken, um sie nicht zu beschädigen.

- Bevor Sie den Trimmer verwenden, waschen Sie das Haar Ihres Haustieres, föhnen Sie es trocken und kämmen Sie es gründlich aus, wobei Sie darauf achten, dass Sie alle Klumpen im Fell ausschneiden.
- Wenn das Haar Ihres Haustieres schmutzig ist oder sich etwas im Haar Ihres Haustieres verfangen hat, kann dies die Lebensdauer des Trimmerkopfes verkürzen.

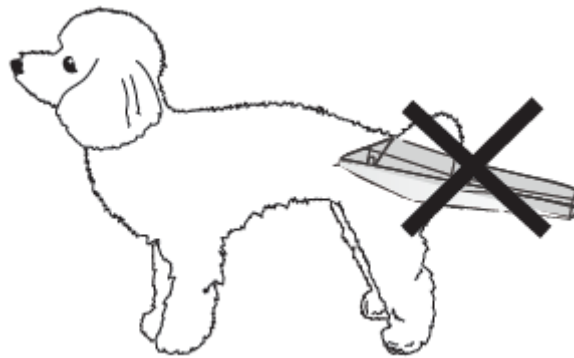
## So trimmen Sie die Haare Ihres Haustieres

### Verwendung der Führungskämme

Wählen Sie je nach Art des zu trimmenden Haars einen geeigneten Führungskamm. Um die Haare Ihres Haustieres zu trimmen, halten Sie den Trimmer mit dem Trimmerkopf nach oben fest. Legen Sie die flache Seite des Trimmerkopfes leicht auf die zu trimmende Stelle und trimmen Sie gegen die Haarwuchsrichtung, indem Sie langsam und gleichmäßig über die zu trimmende Stelle fahren.

### Keine Verwendung der Führungskämme

Jeder, der bei der Verwendung dieses Trimmers nicht die Führungskämme verwendet, sollte bereits Erfahrung mit der Haarpflege haben. Wenn Sie das Haar Ihres Haustieres trimmen, schieben Sie die Rückseite des elektrischen Trimmers entlang des Fells und stellen Sie die gewünschte Länge ein. (Wenn Sie das Haar Ihres Haustieres ohne den Führungskamm trimmen, ist das getrimmte Haar etwa 1 mm lang. Das kommt einer vollständigen Rasur sehr nahe.)

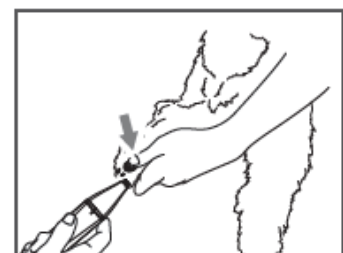
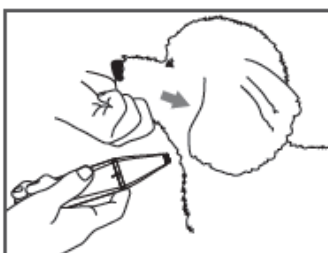


Wenn Sie den Trimmkopf beim Trimmen nach unten auf Ihr Haustier richten, kann dies dazu führen, dass die Haare kürzer als beabsichtigt geschnitten werden oder die Haut Ihres Haustiers verletzt wird.

Achten Sie beim Trimmen darauf, dass das Haar Ihres Haustieres trocken ist. Wenn das Haar Ihres Haustieres zu nass ist, wird das Trimmen schwieriger und die Trimmklinge wird stumpf. Drücken Sie beim Trimmen niemals den Trimmkopf in die Haut Ihres Haustieres. Dadurch wird die Haut beschädigt.

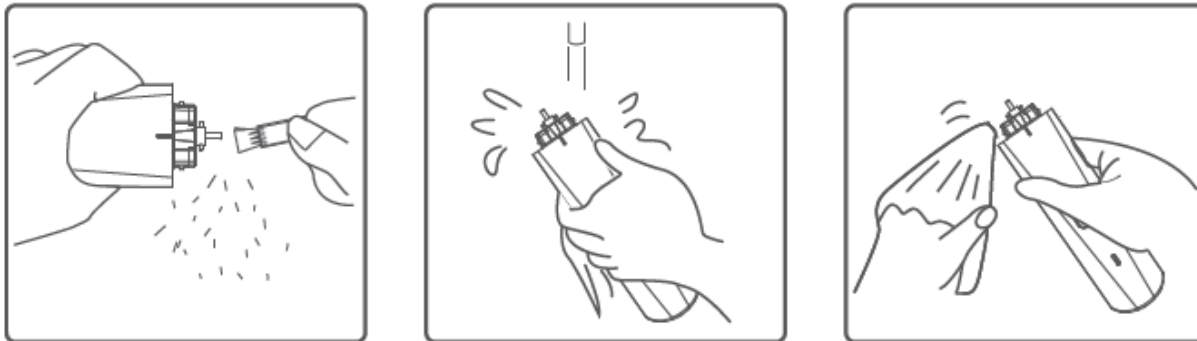
So trimmen Sie Ihr Haustier an verschiedenen Stellen

Mit dem Pfotenhaarschneider-Aufsatz können Sie bei kleineren Rassen den Bereich um die Ohren, den Hinterkopf und die Pfoten trimmen.





## Reinigung des Trimmerkörpers

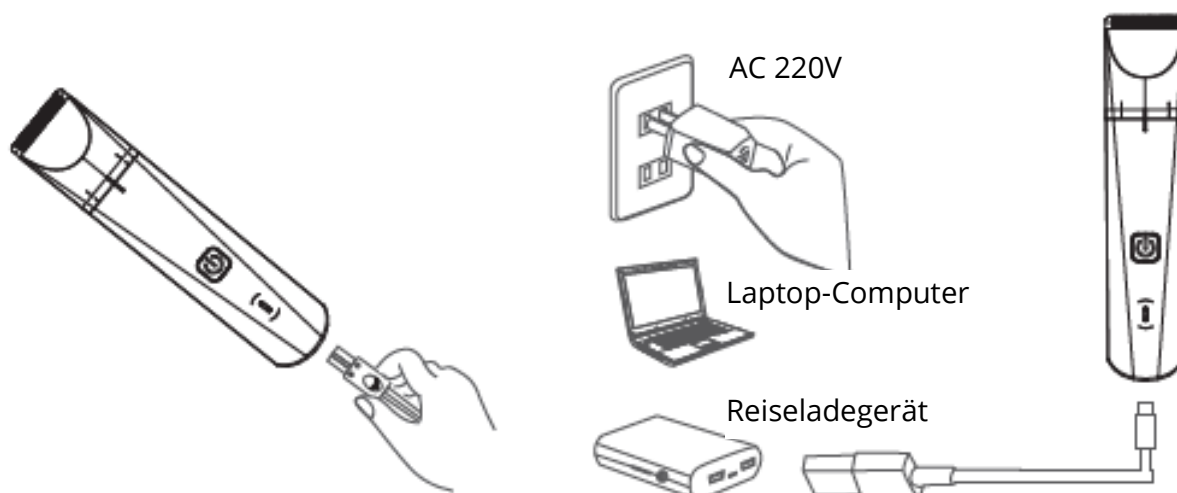


Verwenden Sie die Reinigungsbürste, um Haare und Verunreinigungen aus dem Trimmergehäuse, der Trimmerklinge und den Aufsatzrillen zu bürsten. Sie können das Trimmergehäuse mit Wasser reinigen. Verwenden Sie nach der Reinigung ein trockenes Tuch, um das Gerät abzutrocknen, und fügen Sie dem Trimmerkopf vor der Lagerung Öl hinzu.

Bitte verwenden Sie kein Benzin, Alkohol, Verdünner oder andere ätzende Chemikalien zur Reinigung des Geräts.

Bitte zerlegen Sie dieses Produkt nicht und versuchen Sie nicht, es zu reparieren. Wenn das Gerät repariert werden muss, wenden Sie sich bitte an ein Servicezentrum.

## Anbringen des Ladekabels/ Aufladen des Trimmers



Nehmen Sie das USB-Ladekabel und schließen Sie es an das Gehäuse des Trimmers an. Eine freundliche Erinnerung: Bitte laden Sie das Gerät nach dem Kauf auf, bevor Sie es benutzen! Wenn Sie ein nicht standardisiertes 5V-Ladegerät verwenden, muss die Stromstärke 1A betragen. Andernfalls dürfen Sie das Gerät nicht damit aufladen.

Vergewissern Sie sich, dass das Gerät ausgeschaltet ist. Schließen Sie das USB-Ladekabel an eine Stromquelle an. (Das USB-Ladekabel kann an einen beliebigen USB-Ladeanschluss, ein Telefonladegerät, einen Desktop-Computer, einen Laptop oder ein Reiseladegerät angeschlossen werden).

Dieses Produkt verwendet eine wiederaufladbare Batterie. Wenn das Gerät nicht repariert werden kann und entsorgt werden muss, müssen Sie den Akku entfernen, bevor Sie es entsorgen. Wenn Sie den Akku entfernen, müssen Sie das Gerät ausschalten. Der Akku sollte in einer sicheren Recyclinganlage entsorgt werden.

## Informationen zur Anzeigeleuchte

<b>Anzeigeleuchte</b>	<b>Status</b>
Konstantes weißes Licht	Gerät funktioniert/Akku voll
Blinkendes rotes Licht	Schwache Batterie/Ladung

## Hinweis

- Wenn Sie nasse Hände haben, dürfen Sie das Netzkabel nicht einstecken oder abziehen, da Sie sonst einen Stromschlag bekommen könnten.
- Achten Sie darauf, nicht mit Gewalt am Netzteil zu ziehen, da es sonst zu einem Stromausfall, Kurzschluss oder Brand kommen kann. Um Unfälle zu vermeiden, verwenden Sie das Netzteil bitte nicht mehr, wenn es bereits kaputt ist, sondern tauschen Sie es aus.
- Dieses Produkt ist kein Spielzeug, ebenso wenig wie seine Aufsätze und Zubehörteile. Um unnötige Risiken zu vermeiden, bewahren Sie die Aufsätze und Zubehörteile bitte an einem Ort auf, an dem Kinder keinen Zugang dazu haben.
- Wenn Sie irgendwelche Unregelmäßigkeiten am Netzkabel feststellen, sollten Sie das Netzkabel sofort nicht mehr verwenden. Andernfalls kann es zu einem Stromausfall, Kurzschluss oder Brand kommen.
- Dieses Produkt sollte nur zum Trimmen von Tierhaaren verwendet werden. Bitte verwenden Sie dieses Produkt nicht für andere Zwecke. Um Verletzungen durch Einklemmen zu vermeiden, verwenden Sie dieses Gerät nicht zum Trimmen von Haaren, die kürzlich dauergewellt oder gefärbt wurden, oder von Haaren, die noch nass sind.
- Bitte verwenden Sie zum Aufladen des Geräts den mitgelieferten Netzadapter. Um Unfälle zu vermeiden, sollte das Adapterkabel dieses Produkts nicht für andere Modelle verwendet werden.

# Beschreibung des Produkts

## Grundlegende Parameter

<b>Produktname:</b>	PETKIT 2 IN 1 TRIMMER FÜR HAUSTIERE
<b>Batterie-Typ:</b>	Ni-MH-Akku 600mah
<b>Nutzungsdauer:</b>	Etwa 1,5 Stunden
<b>Macht der Bewerter:</b>	DC 5V 1A
<b>Ladedauer:</b>	etwa 5 Stunden
<b>Regulatorische Normen:</b>	GB 4706.1 GB 4706.9
<b>Gewicht (zusammen mit Trimmer Body)</b>	Körper-Trimmer-Aufsatz: 120g Aufsatz für Pfotenabschneider: 114.4 g
<b>Abmessungen:</b>	Körper-Trimmer-Aufsatz: 155.5mm*36.5mm*27mm Pfoten-Trimmer-Aufsatz: 165.4mm*32.2mm*28.8mm
<b>Zubehör:</b>	Führungskamm (2 für den Körpertrimmeraufsatz, 1 für den Pfotenhaartrimmeraufsatz), USB-Datenkabel, Fellkamm, Ölbehälter, Benutzerhandbuch

## Technologische Merkmale

### Sicherer Trimmerkopf

Spezialisierter Trimmerkopf. Spezialisierte R-förmige, abgerundete Kante, wo die Klinge mit dem Tierhaar in Berührung kommt, die die Haut nicht zerkratzt.

### Ganzkörperwaschbar

Das gesamte Gerät kann mit Wasser gereinigt werden, was das Trimmen sauberer und hygienischer macht.

### 2 austauschbare Trimmerköpfe

Der Trimmerkopf für den Körper und die Pfoten erfüllt die Anforderungen für das Trimmen aller Bereiche Ihres Haustiers.

### Geräuscharm, geringe Vibration

Geräuscharmer Motor, der leise und komfortabel ist.

### Abnehmbarer Trimmerkopf

Der abnehmbare Trimmerkopf ermöglicht eine einfache Reinigung von Haaren und Verschmutzungen (nur Körper-Trimmerkopf).

### Leitkamm-Hilfe

Wird mit mehreren Führungskämmen geliefert, die das Trimmen von Tierhaaren jeder Art und Länge erleichtern.

## Garantiebedingungen

Auf ein neues Produkt, das im Vertriebsnetz von Alza gekauft wurde, wird eine Garantie von 2 Jahren gewährt. Wenn Sie während der Garantiezeit eine Reparatur oder andere Dienstleistungen benötigen, wenden Sie sich direkt an den Produktverkäufer. Sie müssen den Originalkaufbeleg mit dem Kaufdatum vorlegen.

### **Als Widerspruch zu den Garantiebedingungen, für die der geltend gemachte Anspruch nicht anerkannt werden kann, gelten:**

- Verwendung des Produkts für einen anderen Zweck als den, für den das Produkt bestimmt ist, oder Nichtbeachtung der Anweisungen für Wartung, Betrieb und Service des Produkts.
- Beschädigung des Produkts durch Naturkatastrophe, Eingriff einer unbefugten Person oder mechanisch durch Verschulden des Käufers (z.B. beim Transport, Reinigung mit unsachgemäßen Mitteln usw.).
- Natürlicher Verschleiß und Alterung von Verbrauchsmaterialien oder Komponenten während des Gebrauchs (wie Batterien usw.).
- Einwirkung schädlicher äußerer Einflüsse wie Sonnenlicht und anderen Strahlungen oder elektromagnetischen Feldern, Eindringen von Flüssigkeiten, Eindringen von Gegenständen, Netzüberspannung, elektrostatische Entladungsspannung (einschließlich Blitzschlag), fehlerhafte Versorgungs- oder Eingangsspannung und falsche Polarität dieser Spannung, chemische Prozesse wie verwendet Netzteile usw.
- Wenn jemand Änderungen, Modifikationen, Konstruktionsänderungen oder Anpassungen vorgenommen hat, um die Funktionen des Produkts gegenüber der gekauften Konstruktion zu ändern oder zu erweitern oder nicht originale Komponenten zu verwenden.

# EU-Konformitätserklärung

## Angaben zur Identifizierung des bevollmächtigten Vertreters des Herstellers/Importeurs:

Importeur: Alza.cz a.s.

Eingetragener Sitz: Jankovcova 1522/53, Holešovice, 170 00 Prag 7

ID-Nummer: 27082440

## Gegenstand der Erklärung:

Titel: Trimmer für Haustiere

Modell / Typ: DT1

**Das oben genannte Produkt wurde nach der/den Norm(en) geprüft, die zum Nachweis der Einhaltung der in der/den Richtlinie(n) festgelegten grundlegenden Anforderungen verwendet wurde(n):**

Richtlinie Nr. 2014/30/EU

Richtlinie Nr. 2014/35/EU

Richtlinie Nr. 2011/65/EU in der Fassung 2015/863/EU

Prag, 25.12. 2022



## WEEE

Dieses Produkt darf gemäß der EU-Richtlinie über Elektro- und Elektronik-Altgeräte (WEEE - 2012/19 / EU) nicht über den normalen Hausmüll entsorgt werden. Stattdessen muss es an den Ort des Kaufs zurückgebracht oder bei einer öffentlichen Sammelstelle für wiederverwertbare Abfälle abgegeben werden. Indem Sie sicherstellen, dass dieses Produkt ordnungsgemäß entsorgt wird, tragen Sie dazu bei, mögliche negative Folgen für die Umwelt und die menschliche Gesundheit zu vermeiden, die andernfalls durch eine unsachgemäße Abfallbehandlung dieses Produkts verursacht werden könnten. Wenden Sie sich an Ihre örtliche Behörde oder an die nächstgelegene Sammelstelle, um weitere Informationen zu erhalten. Die unsachgemäße Entsorgung dieser Art von Abfall kann gemäß den nationalen Vorschriften zu Geldstrafen führen.

