



Pour-Over Coffee Maker


User Manual • Uživatelský manuál •
Uživatelský manuál • Használati utasítás •
Benutzerhandbuch

English	3 - 9
Čeština	10 - 16
Slovenčina	17 - 23
Magyar	24 - 30
Deutsch	31 - 38

Dear customer,

Thank you for purchasing our product. Please read the following instructions carefully before first use and keep this user manual for future reference. Pay particular attention to the safety instructions. If you have any questions or comments about the device, please contact the customer line.

 www.alza.co.uk/kontakt

 +44 (0)203 514 4411

Importer Alza.cz a.s., Jankovcova 1522/53, Holešovice, 170 00 Praha 7, www.alza.cz

Safety Precaution

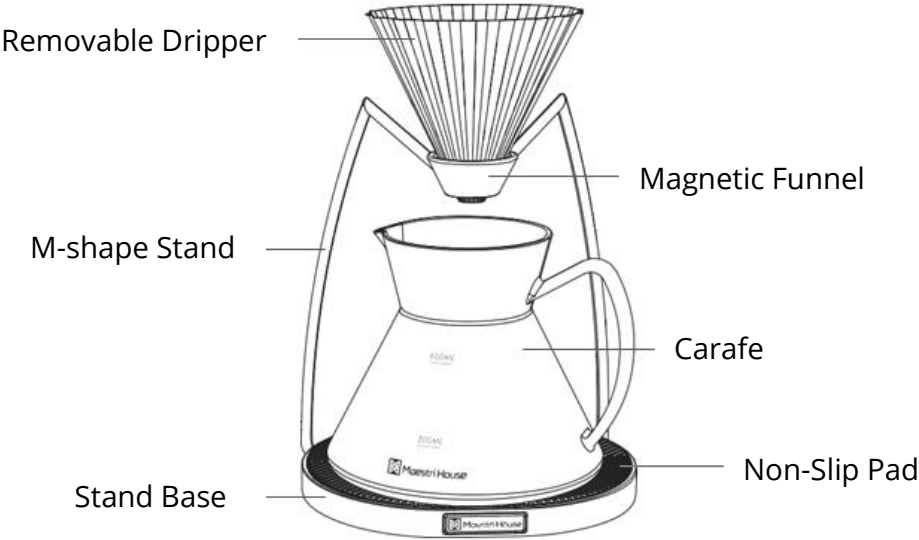
Carefully open the packaging and check that all the packing materials are included. Remove the product and check that it is complete. Read the instructions carefully and check that all accessories are included. Before using the machine for the first time, clean the coffee glass carafe and the metal filter and remove any dust or dirt that may have accumulated during production. Follow the provided cleaning and maintenance instructions.

- During coffee extraction, do not place the carafe in an unstable position to prevent the glass carafe from slipping or the filter from falling over.
- Avoid dropping the drip stand from a high place and handle the carafe carefully to avoid collision or falling and causing damage.
- Pay attention to the coarseness of the ground coffee you are using. Finer coffee powder takes longer to extract.
- The internal structure of the equipment is precise and must not be dismantled privately to avoid damage or safety accidents.
- Do not touch the surface of the funnel or carafe during the coffee making process to avoid scalding from the high temperature.
- Do not place the product where it may fall or be knocked as the glass may break. Keep the product out of the reach of children and pets.

Waste Disposal and Recycling

- Dispose of packaging in accordance with local waste regulations. Cardboard and paper should be recycled and metal should be classed as potentially recyclable. This product cannot be treated as household waste after disposal and must be taken to a specialised recycling facility.
- For information on how to dispose of old cups, please contact your local recycling centre and remember that all materials can be reused. Whether you use recycled materials or other forms of reuse, you are helping to protect the environment.

Product Introduction

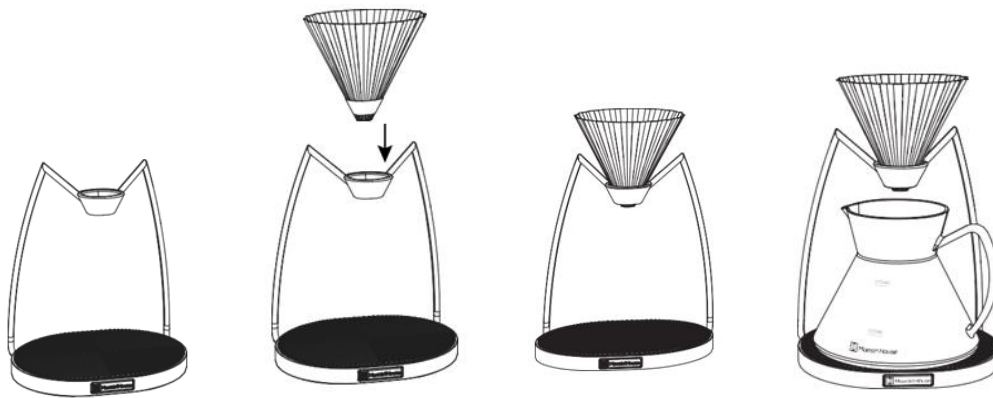


Specifications

Material	Stainless steel and high borosilicate Carafe
Capacity of carafe	600ml
Suitable filter paper	V02
Suitable	1-4 cups
Product size	25.2×17.5×14.5cm
Checklist	1× Removable Dripper 1× M-shape Stand 1× Carafe 1× Cleaning Brush 1× Instruction Manual

Instructions for Use

- After cleaning the product, place the M-shape Stand on a flat surface.
- Once the stand is in place, place the metal filter on the magnetic interface and connect it firmly to the interface so that it is centred and securely installed.
- Gently place the Carafe directly under the filter to complete the preparation for coffee extraction.
- Insert the appropriate V-shaped coffee filter paper into the slot provided. Gently moisten the area around the filter paper with hot water to minimise any paper flavour interference with the coffee flavour. At the same time, the hot water will raise the temperature of the carafe to enhance the flavour. Empty the water from the carafe. Pour the correct amount of medium-coarse ground coffee onto the filter paper, making sure it is evenly distributed.



- Add an appropriate amount of medium-grade ground coffee to the filter paper, making sure that the grounds are evenly distributed. (Depending on the roast, it is generally recommended to use 10-20 g of ground coffee per cup of coffee).
- Depending on the ratio of water to ground coffee, it is recommended to use water at a temperature of 90-96°C. Pour the hot water in a spiral over the ground coffee so that the filter is in the middle and all the coffee is wet. Wait for about 30 seconds and repeat the process. Observe the surface of the coffee for visible bubbles. When the surface of the water matches the ground coffee, stop and wait for the coffee to brew. When the water is half gone, add more water or stop, depending on the desired amount of coffee. Then wait for the delicious coffee.



Reference for the manual preparation of coffee

Ground coffee	15g
Roasting Degree	Medium
Ratio of water to ground coffee	1:15
Water Temperature	90-96°C
Total time	2-3 minutes
Brewing Steps	First, pour 1.40g of water over the ground coffee for 30 seconds. Second, pour 2.120g of water over the ground coffee for 10 seconds. Thirdly, pour 3.65g of water over the ground coffee until the coffee is completely extracted and the total volume of coffee is 225g.

The above brewing methods and parameters are for reference only. Mastering the correct water temperature and brewing time is crucial to the success of hand-brewing coffee, and constant adjustment and experimentation is required in practice to achieve the best taste.

Cleaning

- After each use, please remove the filter and discard the used coffee.
- Avoid hitting hard surfaces such as taps or worktops when cleaning.
- Wipe with a damp cloth to remove surface stains.
- Use mild soap and water to clean the funnel and glass carafe. Do not use detergents containing corrosive ingredients.
- Do not use wire brushes or corrosive detergents to clean the drip stand.
- Remember to clean the product immediately after use and do not put it in the dishwasher.

Tips

- The spiral method is used to create a flow of air in the ground coffee to improve extraction and release the coffee's aroma.
- The use of a professional gooseneck kettle is recommended to control water flow and distribution.
- Depending on the degree of roasting of the coffee beans, it is recommended to use a ratio of water to ground coffee of 1:15-1:18, which can be adjusted to achieve the desired coffee flavour.
- Getting the water temperature right is crucial to the success of hand-brewed coffee, and constant adjustment and experimentation is required to achieve the best taste.

Warranty Conditions

A new product purchased in the Alza.cz sales network is guaranteed for 2 years. If you need repair or other services during the warranty period, contact the product seller directly, you must provide the original proof of purchase with the date of purchase.

The following are considered to be a conflict with the warranty conditions, for which the claimed claim may not be recognized:

- Using the product for any purpose other than that for which the product is intended or failing to follow the instructions for maintenance, operation, and service of the product.
- Damage to the product by a natural disaster, the intervention of an unauthorized person or mechanically through the fault of the buyer (e.g., during transport, cleaning by inappropriate means, etc.).
- Natural wear and aging of consumables or components during use (such as batteries, etc.).
- Exposure to adverse external influences, such as sunlight and other radiation or electromagnetic fields, fluid intrusion, object intrusion, mains overvoltage, electrostatic discharge voltage (including lightning), faulty supply or input voltage and inappropriate polarity of this voltage, chemical processes such as used power supplies, etc.
- If anyone has made modifications, modifications, alterations to the design or adaptation to change or extend the functions of the product compared to the purchased design or use of non-original components.

EU Declaration of Conformity

This equipment is in compliance with the essential requirements and other relevant provisions of Commission Regulation (EU) 2020/1245 of 2 September 2020 amending and correcting Regulation (EU) No 10/2011, EC No. 1935/2004.



WEEE


This product must not be disposed of as normal household waste in accordance with the EU Directive on Waste Electrical and Electronic Equipment (WEEE - 2012/19 / EU). Instead, it shall be returned to the place of purchase or handed over to a public collection point for the recyclable waste. By ensuring this product is disposed of correctly, you will help prevent potential negative consequences for the environment and human health, which could otherwise be caused by inappropriate waste handling of this product. Contact your local authority or the nearest collection point for further details. Improper disposal of this type of waste may result in fines in accordance with national regulations.



Vážený zákazníku,

Děkujeme vám za zakoupení našeho produktu. Před prvním použitím si prosím pečlivě přečtete následující pokyny a uschovejte si tento návod k použití pro budoucí použití. Zvláštní pozornost věnujte bezpečnostním pokynům. Pokud máte k přístroji jakékoli dotazy nebo připomínky, obraťte se na zákaznickou linku.

 www.alza.cz/kontakt

 +420 225 340 111

Dovozce Alza.cz a.s., Jankovcova 1522/53, Holešovice, 170 00 Praha 7, www.alza.cz

Bezpečnostní opatření

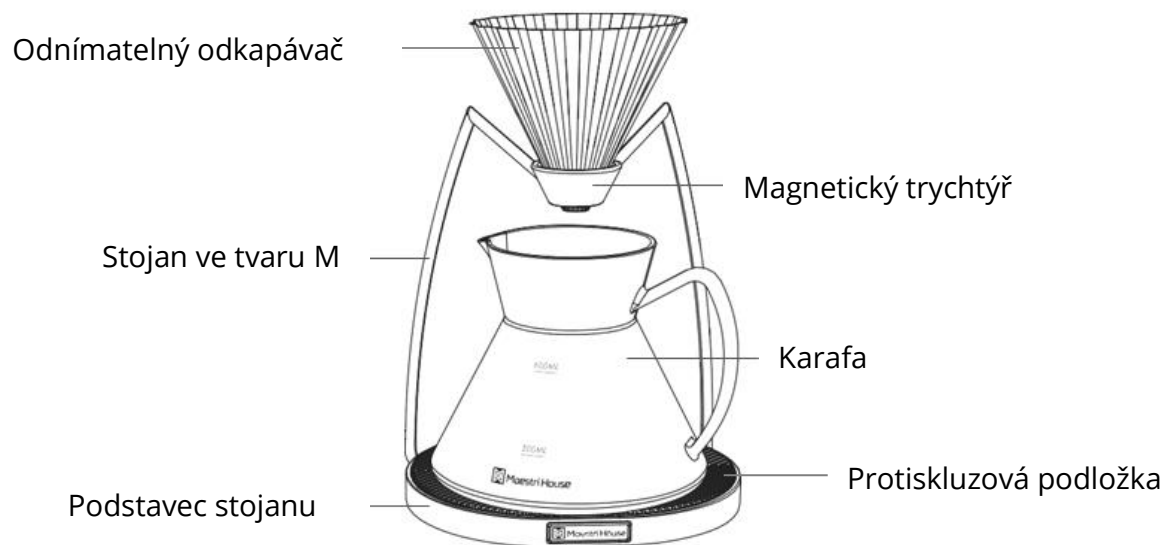
Opatrně otevřete obal a zkontrolujte, zda jsou v něm všechny obalové materiály. Vyjměte výrobek a zkontrolujte, zda je kompletní. Pečlivě si přečtěte návod k použití a zkontrolujte, zda je součástí balení veškeré příslušenství. Před prvním použitím kávovaru vyčistěte skleněnou karafu na kávu a kovový filtr a odstraňte veškerý prach nebo nečistoty, které se mohly nahromadit během výroby. Postupujte podle dodaných pokynů k čištění a údržbě.

- Během extrakce kávy nestavte karafu do nestabilní polohy, aby nedošlo k vyklouznutí skleněné karafy nebo k převržení filtru.
- Vyvarujte se pádu odkapávacího stojanu z vyvýšeného místa a s karafou manipulujte opatrně, aby nedošlo k nárazu nebo pádu a poškození.
- Dbejte na hrubost mleté kávy, kterou používáte. Jemnější kávový prášek se extrahuje déle.
- Vnitřní konstrukce zařízení je přesná a nesmí být demontována, aby nedošlo k poškození nebo bezpečnostním nehodám.
- Během přípravy kávy se nedotýkejte povrchu nálevky ani karafy, abyste se neopařili vysokou teplotou.
- Výrobek neumísťujte na místa, kde by mohl spadnout nebo do něj někdo narazit, protože by se sklo mohlo rozbít. Výrobek uchovávejte mimo dosah dětí a domácích zvířat.

Likvidace a recyklace odpadu

- Obal zlikvidujte v souladu s místními předpisy o odpadech. Karton a papír by měly být recyklovány a kov by měl být klasifikován jako potenciálně recyklovatelný. S tímto výrobkem nelze po likvidaci nakládat jako s domovním odpadem a je nutné jej odvézt do specializovaného recyklačního zařízení.
- Informace o likvidaci starých kelímků získáte v místním recyklačním centru a nepamenejte, že všechny materiály lze znovu použít. Ať už používáte recyklované materiály nebo jiné formy opětovného použití, pomáháte tím chránit životní prostředí.

Představení produktu



Specifikace

Materiál	Karafa z nerezové oceli a vysokého borosilikátového skla
Kapacita karafy	600 ml
Vhodný filtrační papír	V02
Vhodné pro	1-4 šálky
Velikost výrobku	25,2 × 17,5 × 14,5 cm
Kontrolní seznam	1× odnímatelný odkapávač 1× stojan ve tvaru písmene M 1× karafa 1× čistící kartáček 1× návod k použití

Návod k použití

- Po vyčištění výrobku položte stojan ve tvaru M na rovný povrch.
- Jakmile je stojan na místě, umístěte kovový filtr na magnetické rozhraní a pevně jej připojte k rozhraní tak, aby byl vystředěný a bezpečně nainstalovaný.
- Karafu opatrně umístěte přímo pod filtr, abyste dokončili přípravu na extrakci kávy.
- Vložte příslušný filtrační papír ve tvaru písmene V do připraveného otvoru. Okolí filtračního papíru jemně navlhčete horkou vodou, abyste minimalizovali případné rušení chuti kávy papírem. Horká voda zároveň zvýší teplotu karafy, čímž se zvýrazní chuť kávy. Vyprázdněte vodu z karafy. Na filtrační papír nasype správné množství středně hrubé mleté kávy a dbejte na její rovnoměrné rozložení.



- Na filtrační papír nasype přiměřené množství středně mleté kávy a dbejte na rovnoměrné rozložení kávové sedliny. (V závislosti na druhu pražení se obecně doporučuje použít 10-20 g mleté kávy na jeden šálek kávy).
- V závislosti na poměru vody a mleté kávy se doporučuje používat vodu o teplotě 90-96 °C. Horkou vodu nalijte spirálovitě na mletou kávu tak, aby byl filtr uprostřed a celá káva byla mokrá. Počkejte asi 30 sekund a postup opakujte. Sledujte, zda na povrchu kávy nejsou viditelné bublinky. Když se povrch vody shoduje s povrchem mleté kávy, přestaňte a počkejte, až se káva uvaří. Když je voda z poloviny vyčerpaná, přidejte další vodu nebo přestaňte, v závislosti na požadovaném množství kávy. Poté počkejte na lahodnou kávu.



Odkaz na ruční přípravu kávy

Mletá káva	15 g
Stupeň pražení	Střední
Poměr vody a mleté kávy	1:15
Teplota vody	90-96 °C
Celkový čas	2-3 minuty
Kroky vaření	Nejprve zalijte mletou kávu 1,40 g vody po dobu 30 sekund. Poté zalijte mletou kávu 2 120 g vody po dobu 10 sekund. Následně zalijte mletou kávu 3,65 g vody, dokud není káva zcela extrahována a celkový objem kávy není 225 g.

Výše uvedené metody a parametry vaření jsou pouze orientační. Zvládnutí správné teploty vody a doby spaření je pro úspěch ruční přípravy kávy klíčové a pro dosažení nejlepší chuti je nutné v praxi neustále upravovat a experimentovat.

Čištění

- Po každém použití vyjměte filtr a použitou kávu vyhodte.
- Při čištění se vyhněte nárazům do tvrdých povrchů, jako jsou vodovodní kohoutky nebo pracovní desky.
- Pro odstranění povrchových skvrn otřete vlhkým hadříkem.
- K čištění nálevky a skleněné karafy použijte jemnou vodu a mýdlo. Nepoužívejte čisticí prostředky obsahující žíraviny.
- K čištění odkapávacího stojanu nepoužívejte drátěné kartáče ani agresivní čisticí prostředky.
- Nezapomeňte výrobek ihned po použití vyčistit a nekládejte jej do myčky nádobí.

Tipy

- Spirálová metoda se používá k vytvoření proudu vzduchu v mleté kávě, aby se zlepšila extrakce a uvolnilo se aroma kávy.
- Pro kontrolu průtoku a distribuce vody se doporučuje používat profesionální konvici s husím krkem.
- V závislosti na stupni pražení kávových zrn se doporučuje použít poměr vody a mleté kávy 1:15-1:18, který lze upravit podle požadované chuti kávy.
- Správná teplota vody je pro úspěch ručně připravované kávy zásadní a pro dosažení nejlepší chuti je nutné neustále upravovat a experimentovat.

Záruční podmínky

Na nový výrobek zakoupený v prodejní síti Alza.cz se vztahuje záruka 2 roky. V případě potřeby opravy nebo jiného servisu v záruční době se obraťte přímo na prodejce výrobku, je nutné předložit originální doklad o koupi s datem nákupu.

Za rozpor se záručními podmínkami, pro který nelze reklamaci uznat, se považují následující skutečnosti:

- Používání výrobku k jinému účelu, než pro který je výrobek určen, nebo nedodržování pokynů pro údržbu, provoz a servis výrobku.
- Poškození výrobku živelnou pohromou, zásahem neoprávněné osoby nebo mechanicky vinou kupujícího (např. při přepravě, čištění nevhodnými prostředky apod.).
- Přirozené opotřebení a stárnutí spotřebního materiálu nebo součástí během používání (např. baterií atd.).
- Působení nepříznivých vnějších vlivů, jako je sluneční záření a jiné záření nebo elektromagnetické pole, vniknutí kapaliny, vniknutí předmětu, přepětí v síti, elektrostatický výboj (včetně blesku), vadné napájecí nebo vstupní napětí a nevhodná polarita tohoto napětí, chemické procesy, např. použité zdroje atd.
- Pokud někdo provedl úpravy, modifikace, změny konstrukce nebo adaptace za účelem změny nebo rozšíření funkcí výrobku oproti zakoupené konstrukci nebo použití neoriginálních součástí.

EU prohlášení o shodě

Toto zařízení je v souladu se základními požadavky a dalšími příslušnými ustanoveními nařízení Komise (EU) 2020/1245 ze dne 2. září 2020, kterým se mění a opravuje nařízení (EU) č. 10/2011, ES č. 1935/2004.



WEEE


Tento výrobek nesmí být likvidován jako běžný domovní odpad v souladu se směrnicí EU o odpadních elektrických a elektronických zařízeních (WEEE - 2012/19 / EU). Místo toho musí být vrácen na místo nákupu nebo předán na veřejné sběrné místo recyklovatelného odpadu. Tím, že zajistíte správnou likvidaci tohoto výrobku, pomůžete předejít možným negativním důsledkům pro životní prostředí a lidské zdraví, které by jinak mohly být způsobeny nevhodným nakládáním s odpadem z tohoto výrobku. Další informace získáte na místním úřadě nebo na nejbližším sběrném místě. Nesprávná likvidace tohoto typu odpadu může mít za následek pokuty v souladu s vnitrostátními předpisy.



Vážený zákazník,

ďakujeme vám za zakúpenie nášho výrobku. Pred prvým použitím si pozorne prečítajte nasledujúce pokyny a uschovajte si tento návod na použitie pre budúce použitie. Venujte osobitnú pozornosť bezpečnostným pokynom. Ak máte akékoľvek otázky alebo pripomienky k zariadeniu, obráťte sa na zákaznícku linku.

 www.alza.sk/kontakt

 +421 257 101 800

Dovozca Alza.cz a.s., Jankovcova 1522/53, Holešovice, 170 00 Praha 7, www.alza.cz

Bezpečnostné opatrenia

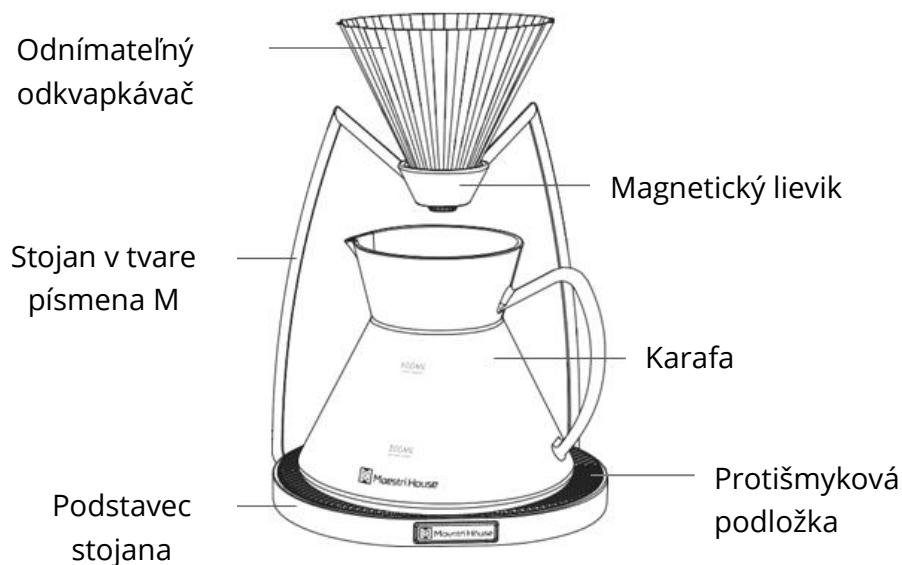
Opatrne otvorte obal a skontrolujte, či sú v ňom všetky baliace materiály. Vyberte výrobok a skontrolujte, či je kompletný. Pozorne si prečítajte návod na použitie a skontrolujte, či je súčasťou balenia všetko príslušenstvo. Pred prvým použitím kávovaru vyčistite sklenenú karafu na kávu a kovový filter a odstráňte prach alebo nečistoty, ktoré sa mohli nahromadiť počas výroby. Postupujte podľa priložených pokynov na čistenie a údržbu.

- Počas extrakcie kávy neumiestňujte karafu do nestabilnej polohy, aby sa zabránilo sklznutiu sklenenej karafy alebo prevrhnutiu filtra.
- Vyhnite sa pádu odkvapkávacieho stojana z vysokého miesta a s karafou manipulujte opatrne, aby nedošlo k nárazu alebo pádu a poškodeniu.
- Dbajte na hrubosť mletej kávy, ktorú používate. Jemnejší kávový prášok sa extrahuje dlhšie.
- Vnútoraná štruktúra zariadenia je presná a nesmie sa demontovať súkromne, aby sa zabránilo poškodeniu alebo bezpečnostným nehodám.
- Počas prípravy kávy sa nedotýkajte povrchu lievika ani karafy, aby ste sa neoparili vysokou teplotou.
- Výrobok neumiestňujte na miesta, kde by mohol spadnúť alebo do neho niekto udrieť, pretože by sa sklo mohlo rozbiť. Výrobok uchovávajte mimo dosahu detí a domácich zvierat.

Likvidácia a recyklácia odpadu

- Obaly zlikvidujte v súlade s miestnymi predpismi o odpadoch. Kartón a papier by sa mali recyklovať a kov by sa mal klasifikovať ako potenciálne recyklovateľný. S týmto výrobkom sa po likvidácii nemôže zaobchádzať ako s domovým odpadom a musí sa odovzdať do špecializovaného recyklačného zariadenia.
- Informácie o tom, ako sa zbaviť starých pohárov, získate v miestnom recyklačnom centre a nezabudnite, že všetky materiály sa dajú opätovne použiť. Či už používate recyklované materiály alebo iné formy opätovného použitia, pomáhate chrániť životné prostredie.

Predstavenie produktu



Špecifikácia

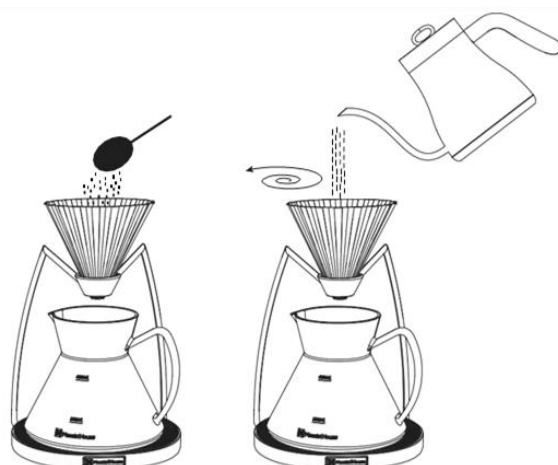
Materiál	Karafa z nehrdzavejúcej ocele a vysokého borosilikátového skla
Kapacita karafy	600 ml
Vhodný filtračný papier	V02
Vhodné	1 – 4 šálky
Veľkosť výrobku	25,2 × 17,5 × 14,5 cm
Kontrolný zoznam	1× odnímateľný odkvapkávač 1× stojan v tvare písmena M 1× karafa 1× čistiaca kefa 1× návod na použitie

Návod na použitie

- Po vyčistení výrobku položte stojan v tvare písmena M na rovný povrch.
- Keď je stojan na mieste, umiestnite kovový filter na magnetické rozhranie a pevne ho pripojte k rozhraniu tak, aby bol vycentrovaný a bezpečne nainštalovaný.
- Jemne umiestnite karafu priamo pod filter, aby ste dokončili prípravu na extrakciu kávy.
- Vložte príslušný filtračný papier v tvare písmena V do pripraveného otvoru. Okolie filtračného papiera jemne navlhčite horúcou vodou, aby ste minimalizovali akékoľvek rušivé vplyvy papiera na chuť kávy. Horúca voda zároveň zvýši teplotu karafy, čím sa zvýrazní chuť kávy. Vyprázdnite vodu z karafy. Na filtračný papier nasypete správne množstvo stredne hrubej mletej kávy a uistite sa, že je rovnomerne rozložená.



- Na filtračný papier nasypete primerané množstvo stredne kvalitnej mletej kávy a dbajte na rovnomerné rozmiestnenie mletej kávy. (V závislosti od praženia sa všeobecne odporúča použiť 10-20 g mletej kávy na šálku kávy).
- V závislosti od pomeru vody a mletej kávy sa odporúča použiť vodu s teplotou 90-96 °C. Horúcu vodu nalejte špirálovite na mletú kávu tak, aby bol filter uprostred a celá káva bola mokrá. Počkajte približne 30 sekúnd a postup zopakujte. Pozorujte povrch kávy, či na ňom nie sú viditeľné bublinky. Keď sa povrch vody zhoduje s povrchom mletej kávy, zastavte a počkajte, kým sa káva uvarí. Keď je voda z polovice vyčerpaná, pridajte viac vody alebo prestaňte, v závislosti od požadovaného množstva kávy. Potom počkajte na lahodnú kávu.



Odkaz na ručnú prípravu kávy

Mletá káva	15g
Stupeň praženia	Stredné
Pomer vody a mletej kávy	1:15
Teplota vody	90-96°C
Celkový čas	2-3 minúty
Kroky varenia	Najprv zalejte mletú kávu 1,40 g vody po dobu 30 sekúnd. Po druhé zalejte mletú kávu 2 120 g vody po dobu 10 sekúnd. Tretíkrát zalejte mletú kávu 3,65 g vody, kým nie je káva úplne extrahovaná a celkový objem kávy nie je 225 g.

Vyššie uvedené metódy a parametre varenia sú len referenčné. Zvládnutie správnej teploty vody a času varenia je pre úspech ručnej prípravy kávy kľúčové a v praxi je potrebné neustále upravovať a experimentovať, aby sa dosiahla tá najlepšia chuť.

Čistenie

- Po každom použití vyberte filter a použitú kávu zlikvidujte.
- Pri čistení sa vyhýbajte nárazom do tvrdých povrchov, ako sú vodovodné kohútiky alebo pracovné dosky.
- Na odstránenie povrchových škvŕn utrite vlhkou handričkou.
- Na čistenie lievika a sklenenej karafy použite jemné mydlo a vodu. Nepoužívajte čistiace prostriedky obsahujúce korozívne zložky.
- Na čistenie odkvapkávacieho stojana nepoužívajte drôtené kefy ani korozívne čistiace prostriedky.
- Nezabudnite výrobok po použití ihneď vyčistiť a nedávajte ho do umývačky riadu.

Tipy

- Špirálová metóda sa používa na vytvorenie prúdenia vzduchu v mletej káve, aby sa zlepšila extrakcia a uvoľnila aróma kávy.
- Na kontrolu prietoku a distribúcie vody sa odporúča používať profesionálnu kanvicu s husím krkom.
- V závislosti od stupňa praženia kávových zŕn sa odporúča použiť pomer vody a mletej kávy 1:15-1:18, ktorý možno upraviť tak, aby sa dosiahla požadovaná chuť kávy.
- Správna teplota vody je pre úspech ručne varenej kávy kľúčová a na dosiahnutie najlepšej chuti je potrebné neustále upravovať a experimentovať.

Záručné podmienky

Na nový výrobok zakúpený v predajnej sieti Alza.cz sa vzťahuje záruka 2 roky. V prípade potreby opravy alebo iných služieb počas záručnej doby sa obráťte priamo na predajcu výrobku, je potrebné predložiť originálny doklad o kúpe s dátumom nákupu.

Za rozpor so záručnými podmienkami, pre ktorý nemožno uznať uplatnenú reklamáciu, sa považujú nasledujúce skutočnosti:

- Používanie výrobku na iný účel, než na aký je výrobok určený alebo nedodržiavanie pokynov na údržbu, prevádzku a servis výrobku.
- Poškodenie výrobku živelnou pohromou, zásahom neoprávnenej osoby alebo mechanicky vinou kupujúceho (napr. pri preprave, čistení nevhodnými prostriedkami atď.).
- Prírodné opotrebovanie a starnutie spotrebného materiálu alebo komponentov počas používania (napr. batérie atď.).
- Pôsobenie nepriaznivých vonkajších vplyvov, ako je slnečné žiarenie a iné žiarenie alebo elektromagnetické polia, vniknutie tekutín, vniknutie predmetov, prepätie v sieti, elektrostatické výbojové napätie (vrátane blesku), chybné napájacie alebo vstupné napätie a nevhodná polarita tohto napätia, chemické procesy, ako sú použité napájacie zdroje atď.
- Ak niekto vykonal úpravy, modifikácie, zmeny dizajnu alebo adaptácie s cieľom zmeniť alebo rozšíriť funkcie výrobku v porovnaní so zakúpeným dizajnom alebo použitím neoriginálnych komponentov.

EÚ vyhlásenie o zhode

Toto zariadenie je v súlade so základnými požiadavkami a ďalšími príslušnými ustanoveniami nariadenia Komisie (EÚ) 2020/1245 z 2. septembra 2020, ktorým sa mení a opravuje nariadenie (EÚ) č. 10/2011, ES č. 1935/2004.



WEEE


Tento výrobok sa nesmie likvidovať ako bežný domový odpad v súlade so smernicou EÚ o odpade z elektrických a elektronických zariadení (OEEZ - 2012/19/EÚ). Namiesto toho sa musí vrátiť na miesto nákupu alebo odovzdať na verejnom zbernom mieste recyklovateľného odpadu. Zabezpečením správnej likvidácie tohto výrobku pomôžete predísť možným negatívnym dôsledkom pre životné prostredie a ľudské zdravie, ktoré by inak mohlo spôsobiť nevhodné nakladanie s odpadom z tohto výrobku. Ďalšie informácie získate na miestnom úrade alebo na najbližšom zbernom mieste. Nesprávna likvidácia tohto druhu odpadu môže mať za následok pokuty v súlade s vnútroštátnymi predpismi.



Kedves vásárló,

Köszönjük, hogy megvásárolta termékünket. Kérjük, az első használat előtt figyelmesen olvassa el az alábbi utasításokat, és őrizze meg ezt a használati útmutatót a későbbi használatra. Fordítson különös figyelmet a biztonsági utasításokra. Ha bármilyen kérdése vagy észrevétele van a készülékkel kapcsolatban, kérjük, forduljon az ügyfélvonalhoz.

 www.alza.hu/kapcsolat

 +36-1-701-1111

Importőr Alza.cz a.s., Jankovcova 1522/53, Holešovice, 170 00 Prága 7, www.alza.cz

Biztonsági óvintézkedés

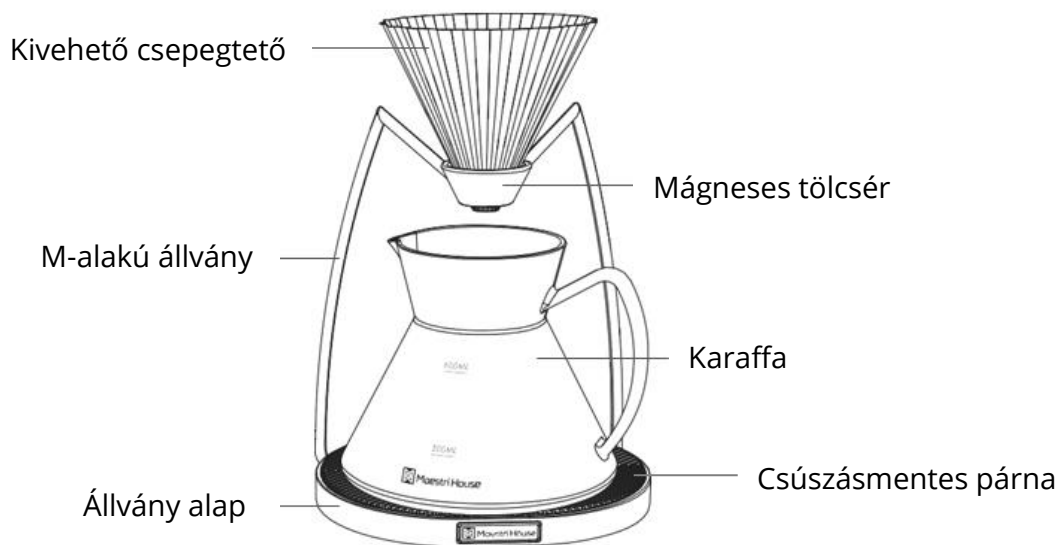
Óvatosan nyissa ki a csomagolást, és ellenőrizze, hogy minden csomagolóanyag benne van-e. Vegye ki a terméket, és ellenőrizze, hogy teljes-e. Olvassa el figyelmesen a használati utasítást, és ellenőrizze, hogy minden tartozék benne van-e. A gép első használatba vétele előtt tisztítsa meg a kávé üvegkazettát és a fémszűrőt, és távolítsa el a gyártás során esetlegesen felgyülemllett port és szennyeződések. Kövesse a mellékelt tisztítási és karbantartási utasításokat.

- Kávéöntés közben ne helyezze a karaffát instabil helyzetbe, hogy megakadályozza az üvegkaraffa elcsúszását vagy a szűrő felborulását.
- Kerülje el, hogy a csepegtető állványt magas helyről leejtse, és óvatosan kezelje a karaffát, hogy elkerülje az ütközést vagy a leesést és a sérülést.
- Figyeljen a felhasznált őrölt kávé durvaságára. A finomabb kávéörleményből hosszabb ideig tart a kiáztatás.
- A berendezés belső szerkezete precíz, és a sérülések vagy biztonsági balesetek elkerülése érdekében nem szabad szétszerelni.
- A kávéfőzés során ne érintse meg a tölcsér vagy a karaffa felületét, hogy elkerülje a magas hőmérséklet okozta leforrázást.
- Ne tegye a terméket olyan helyre, ahonnan leeshet vagy megüthetik, mert az üveg eltörhet. Tartsa a terméket gyermekek és háziállatok elől elzárva.

Hulladékártalmatlanítás és újrahasznosítás

- A csomagolást a helyi hulladékkezelési előírásoknak megfelelően ártalmatlanítsa. A kartont és a papírt újra kell hasznosítani, a fémet pedig potenciálisan újrahasznosíthatónak kell minősíteni. Ez a termék az ártalmatlanítás után nem kezelhető háztartási hulladékként, és speciális újrahasznosító létesítménybe kell vinni.
- A régi poharak ártalmatlanításával kapcsolatos információkért forduljon a helyi újrahasznosító központhoz, és ne feledje, hogy minden anyag újrafelhasználható. Akár újrahasznosított anyagokat használ, akár az újrafelhasználás más formáit alkalmazza, ezzel hozzájárul a környezet védelméhez.

Termék bevezetése



Műszaki adatok

Anyag	Rozsdamentes acél és magas boroszilikát karaffa
A kancsó kapacitása	600ml
Megfelelő szűrőpapír	V02
Mennyiség	1-4 csésze
Termék mérete	25.2×17.5×14.5cm
Ellenőrző lista	1× Kivehető csepegtető 1× M-alakú állvány 1× Karaffa 1× tisztítókefe 1× használati utasítás

Használati utasítás

- A termék tisztítása után helyezze az M-alakú állványt egy sima felületre.
- Ha az állvány a helyén van, helyezze a fémszűrőt a mágneses interfészre, és csatlakoztassa erősen az interfészhez úgy, hogy az középre álljon és biztonságosan rögzüljön.
- Óvatosan helyezze a karaffát közvetlenül a szűrő alá, hogy befejezze a kávéfőzés előkészítését.
- Helyezze be a megfelelő V alakú kávéfilterpapírt az erre szolgáló nyílásba. Óvatosan nedvesítse meg a szűrőpapír környékét forró vízzel, hogy a papír minél kevésbé zavarja a kávé ízét. Ugyanakkor a forró víz megemeli a karaffa hőmérsékletét, hogy fokozza az ízt. Ürítse ki a vizet a karaffából. Öntse a megfelelő mennyiségű közepesen durva őrölt kávé a szűrőpapírra, ügyelve arra, hogy egyenletesen eloszoljon.



- Adjon megfelelő mennyiségű őrölt kávé a szűrőpapírra, ügyelve arra, hogy az őrlemény egyenletesen eloszoljon. (A pörköléstől függően általában 10-20 g őrölt kávé használata ajánlott csészenyi kávéként).
- A víz és az őrölt kávé arányától függően 90-96 °C-os víz használata ajánlott. A forró vizet spirálisan öntse az őrölt kávéra úgy, hogy a szűrő közepén legyen, és az egész kávé nedves legyen. Várjon körülbelül 30 másodpercet, majd ismételje meg a folyamatot. Figyelje meg a kávé felszínét, hogy látható buborékok keletkeznek-e rajta. Amikor a víz felszíne megegyezik az őrölt kávéval, álljon meg, és várja meg, hogy a kávé elkészüljön. Amikor a víz félig elfogyott, adjon hozzá még vizet, vagy hagyja abba, a kívánt kávémennyiségtől függően. Ezután várjon a finom kávéra.



Referencia a kávé kézi elkészítéséhez

Őrölt kávé	15g
Pörkölési fok	Közepes
A víz és az őrölt kávé aránya	1:15
Víz hőmérséklet	90-96°C
Teljes idő	2-3 perc
Kávéfőzés lépései	Először öntsön 1,40 g vizet az őrölt kávéra, várjon 30 másodpercet. Másodszor, öntsön 2,120 g vizet az őrölt kávéra, várjon 10 másodpercet. Harmadszor, öntsön 3,65 g vizet az őrölt kávéra, amíg a kávé teljesen le nem csöpög, és a kávé teljes térfogata el nem éri a 225 g-ot.

A fenti kávéfőzési módszerek és paraméterek csak tájékoztató jellegűek. A kézi kávéfőzés sikeréhez elengedhetetlen a megfelelő víz hőmérséklet és főzési idő elsajátítása, és a legjobb íz elérése érdekében a gyakorlatban folyamatos változtatásra és kísérletezésre van szükség.

Tisztítás

- Minden használat után vegye ki a szűrőt, és dobja ki a használt kávé.
- Tisztítás közben kerülje a kemény felületek, például csapokhoz vagy munkalapokhoz való hozzákocantást.
- A felületi foltok eltávolításához törölje le nedves ruhával.
- A tölcsér és az üvegkaraffa tisztításához használjon enyhe szappant és vizet. Ne használjon maró hatású összetevőket tartalmazó tisztítószereket.
- Ne használjon drótkefét vagy maró hatású tisztítószereket a csepegtetőállvány tisztításához.
- Ne feledje, hogy használat után azonnal tisztítsa meg a terméket, és ne tegye a mosogatógépbe.

Tippek

- A spirális módszerrel levegőáramlást hozunk létre az őrölt kávéban, hogy javítsuk a kávé extrakcióját és felszabadítsuk a kávé aromáját.
- A vízáramlás és a vízelosztás szabályozásához professzionális lengőnyakú vízforraló használata ajánlott.
- A kávébabok pörkölési fokától függően a víz és az őrölt kávé aránya 1:15-1:18 között ajánlott, amely a kívánt kávéíz eléréséhez igazítható.
- A kézzel főzött kávé sikeréhez elengedhetetlen a megfelelő víz hőmérséklet beállítása, és a legjobb íz elérése érdekében folyamatos változtatásra és kísérletezésre van szükség.

Jótállási feltételek

Az Alza.cz értékesítési hálózatában vásárolt új termékre 2 év garancia vonatkozik. Ha a garanciális időszak alatt javításra vagy egyéb szolgáltatásra van szüksége, forduljon közvetlenül a termék eladójához, a vásárlás dátumával ellátott eredeti vásárlási bizonylatot kell bemutatnia.

Az alábbiak a jótállási feltételekkel való ellentétnek minősülnek, amelyek miatt az igényelt követelés nem ismerhető el:

- A terméknek a termék rendeltetésétől eltérő célra történő használata, vagy a termék karbantartására, üzemeltetésére és szervizelésére vonatkozó utasítások be nem tartása.
- A termék természeti katasztrófa, illetéktelen személy beavatkozása vagy a vevő hibájából bekövetkezett mechanikai sérülése (pl. szállítás, nem megfelelő eszközökkel történő tisztítás stb. során).
- A fogyóeszközök vagy alkatrészek természetes elhasználódása és öregedése a használat során (pl. akkumulátorok stb.).
- Káros külső hatásoknak való kitettség, például napfény és egyéb sugárzás vagy elektromágneses mezők, folyadék behatolása, tárgyak behatolása, hálózati túlfeszültség, elektrosztatikus kisülési feszültség (beleértve a villámot), hibás táp- vagy bemeneti feszültség és e feszültség nem megfelelő polaritása, kémiai folyamatok, például használt tápegységek stb.
- Ha valaki a termék funkcióinak megváltoztatása vagy bővítése érdekében a megvásárolt konstrukcióhoz képest módosításokat, átalakításokat, változtatásokat végzett a konstrukción vagy adaptációt végzett, vagy nem eredeti alkatrészeket használt.

EU-megfelelőségi nyilatkozat

Ez a berendezés megfelel az 1935/2004/EK 10/2011/EU rendelet módosításáról és helyesbítéséről szóló, 2020. szeptember 2-i 2020/1245/EU bizottsági rendelet alapvető követelményeinek és egyéb vonatkozó rendelkezéseinek.



WEEE


Ez a termék nem ártalmatlanítható normál háztartási hulladékként az elektromos és elektronikus berendezések hulladékairól szóló uniós irányelvvel (WEEE - 2012/19 / EU) összhangban. Ehelyett vissza kell juttatni a vásárlás helyére, vagy át kell adni az újrahasznosítható hulladékok nyilvános gyűjtőhelyén. Azzal, hogy gondoskodik a termék megfelelő ártalmatlanításáról, segít megelőzni a környezetre és az emberi egészségre gyakorolt esetleges negatív következményeket, amelyeket egyébként a termék nem megfelelő hulladékkezelése okozhatna. További részletekért forduljon a helyi hatósághoz vagy a legközelebbi gyűjtőhelyhez. Az ilyen típusú hulladék nem megfelelő ártalmatlanítása a nemzeti előírásoknak megfelelően pénzbírságot vonhat maga után.




Sehr geehrter Kunde,

vielen Dank für den Kauf unseres Produkts. Bitte lesen Sie die folgenden Anweisungen vor dem ersten Gebrauch sorgfältig durch und bewahren Sie diese Bedienungsanleitung zum späteren Nachschlagen auf. Beachten Sie insbesondere die Sicherheitshinweise. Wenn Sie Fragen oder Kommentare zum Gerät haben, wenden Sie sich bitte an den Kundenservice.

 www.alza.de/kontakt

 0800 181 45 44

 www.alza.at/kontakt

 +43 720 815 999

Lieferant Alza.cz a.s., Jankovcova 1522/53, Holešovice, 170 00 Prag 7, www.alza.cz

Sicherheitsvorkehrungen

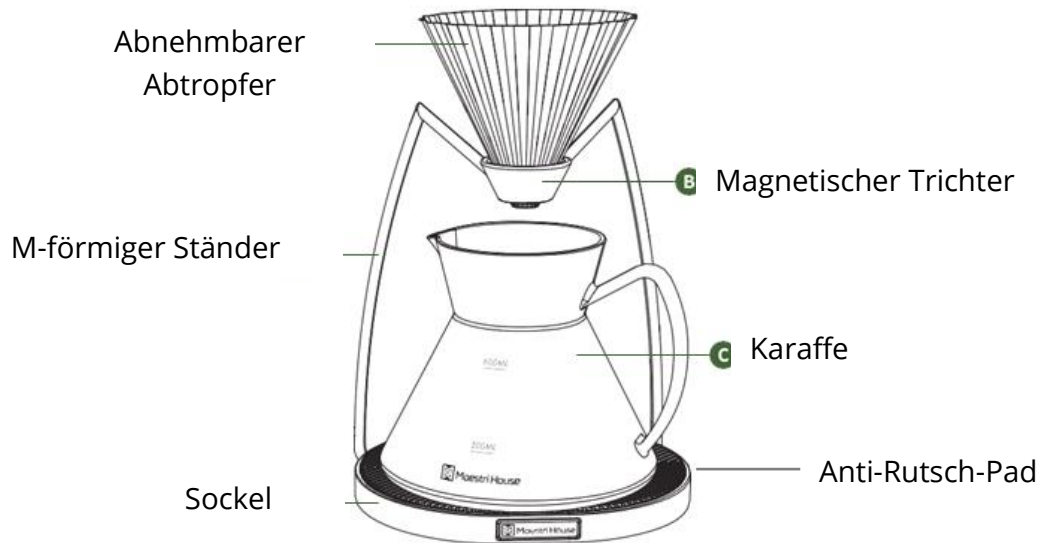
Öffnen Sie die Verpackung vorsichtig und überprüfen Sie, ob alle Verpackungsmaterialien enthalten sind. Nehmen Sie das Produkt heraus und prüfen Sie, ob es vollständig ist. Lesen Sie die Anleitung sorgfältig durch und überprüfen Sie, ob alle Zubehörteile enthalten sind. Reinigen Sie vor der ersten Inbetriebnahme des Geräts die Glaskaraffe und den Metallfilter und entfernen Sie Staub und Schmutz, der sich während der Produktion angesammelt hat. Befolgen Sie die mitgelieferten Reinigungs- und Wartungsanweisungen.

- Stellen Sie die Karaffe während der Kaffeentnahme nicht in eine instabile Position, damit die Glaskaraffe nicht verrutscht und der Filter nicht umkippt.
- Vermeiden Sie es, den Tropfständer von einer hohen Stelle fallen zu lassen, und gehen Sie vorsichtig mit der Karaffe um, damit sie nicht zusammenstößt oder herunterfällt und Schäden verursacht.
- Achten Sie darauf, wie grob gemahlen der Kaffee ist, den Sie verwenden. Bei feinerem Kaffeepulver dauert die Extraktion länger.
- Die interne Struktur des Geräts ist präzise und darf nicht privat demontiert werden, um Schäden oder Sicherheitsunfälle zu vermeiden.
- Berühren Sie während der Kaffeezubereitung nicht die Oberfläche des Trichters oder der Karaffe, um Verbrühungen durch die hohe Temperatur zu vermeiden.
- Stellen Sie das Produkt nicht so auf, dass es herunterfallen oder umgestoßen werden kann, da das Glas zerbrechen könnte. Bewahren Sie das Produkt außerhalb der Reichweite von Kindern und Haustieren auf.

Abfallentsorgung und Recycling

- Entsorgen Sie die Verpackung in Übereinstimmung mit den örtlichen Abfallvorschriften. Pappe und Papier sollten recycelt werden, und Metall sollte als potenziell recycelbar eingestuft werden. Dieses Produkt kann nach der Entsorgung nicht als Hausmüll behandelt werden und muss einer speziellen Recyclinganlage zugeführt werden.
- Informationen darüber, wie Sie alte Becher entsorgen können, erhalten Sie bei Ihrem örtlichen Recyclingzentrum. Denken Sie daran, dass alle Materialien wiederverwendet werden können. Egal, ob Sie recycelte Materialien oder andere Formen der Wiederverwendung verwenden, Sie tragen zum Schutz der Umwelt bei.

Produkt-Einführung

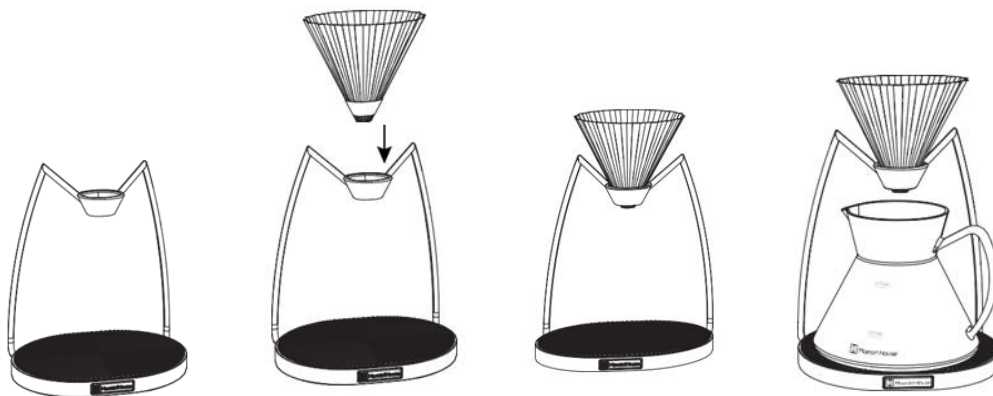


Spezifikationen

Material	Karaffe aus Edelstahl und Borosilikat
Fassungsvermögen der Karaffe	600ml
Geeignetes Filterpapier	V02
Geeignet	1-4 Tassen
Größe des Produkts	25,2×17,5×14,5cm
Packungsinhalt	1× Abnehmbarer Tropfer
	1× M-förmiger Ständer
	1× Karaffe
	1× Reinigungsbürste
	1× Gebrauchsanweisung

Gebrauchsanweisungen

- Legen Sie den M-Stand nach der Reinigung des Produkts auf eine ebene Fläche.
- Sobald der Ständer an seinem Platz ist, setzen Sie den Metallfilter auf die magnetische Schnittstelle und verbinden ihn fest mit der Schnittstelle, so dass er zentriert und sicher installiert ist.
- Stellen Sie die Karaffe vorsichtig direkt unter den Filter, um die Vorbereitung für die Kaffeeextraktion abzuschließen.
- Setzen Sie das entsprechende V-förmige Kaffeefilterpapier in den dafür vorgesehenen Schlitz ein. Befeuchten Sie den Bereich um das Filterpapier herum vorsichtig mit heißem Wasser, damit der Kaffeegeschmack nicht durch das Papier beeinträchtigt wird. Gleichzeitig erhöht das heiße Wasser die Temperatur in der Karaffe, um das Aroma zu verstärken. Leeren Sie das Wasser aus der Karaffe aus. Gießen Sie die richtige Menge mittelgrob gemahlene Kaffees auf das Filterpapier und achten Sie darauf, dass er gleichmäßig verteilt wird.



- Geben Sie eine angemessene Menge gemahlene Kaffee mittlerer Qualität auf das Filterpapier und achten Sie darauf, dass das Kaffeemehl gleichmäßig verteilt ist. (Je nach Röstung wird im Allgemeinen empfohlen, 10-20 g gemahlene Kaffee pro Tasse Kaffee zu verwenden).

- Je nach dem Verhältnis von Wasser und gemahlenem Kaffee empfiehlt es sich, Wasser mit einer Temperatur von 90-96 °C zu verwenden. Gießen Sie das heiße Wasser spiralförmig über den gemahlene Kaffee, so dass sich der Filter in der Mitte befindet und der gesamte Kaffee benetzt ist. Warten Sie etwa 30 Sekunden und wiederholen Sie den Vorgang. Beobachten Sie die Oberfläche des Kaffees auf sichtbare Blasen. Wenn die Wasseroberfläche mit dem gemahlene Kaffee übereinstimmt, halten Sie an und warten Sie, bis der Kaffee aufgebrüht ist. Wenn das Wasser zur Hälfte verbraucht ist, fügen Sie mehr Wasser hinzu oder hören Sie auf, je nach der gewünschten Kaffeemenge. Dann warten Sie auf den köstlichen Kaffee.



Manuelle Kaffee-Zubereitung

Gemahlener Kaffee	15g
Röstgrad	Mittel
Verhältnis von Wasser zu gemahlenem Kaffee	1:15
Wassertemperatur	90-96°C
Gesamtdauer	2-3 Minuten
Brauvorgang	Gießen Sie zunächst 1,40 g Wasser 30 Sekunden lang über den gemahlene Kaffee. Dann gießen Sie 2,120 g Wasser für 10 Sekunden über den gemahlene Kaffee. Drittens gießen Sie 3,65 g Wasser über den gemahlene Kaffee, bis der Kaffee vollständig extrahiert ist und das Gesamtvolumen des Kaffees 225 g beträgt.

Die oben genannten Zubereitungsmethoden und -parameter dienen nur als Referenz. Die Beherrschung der richtigen Wassertemperatur und Brühzeit ist entscheidend für den Erfolg von handgebrühtem Kaffee, und in der Praxis sind ständige Anpassungen und Experimente erforderlich, um den besten Geschmack zu erzielen.

Reinigung

- Bitte entfernen Sie nach jedem Gebrauch den Filter und entsorgen Sie den gebrauchten Kaffee.
- Vermeiden Sie es, beim Reinigen gegen harte Oberflächen wie Wasserhähne oder Arbeitsplatten zu stoßen.
- Wischen Sie die Oberfläche mit einem feuchten Tuch ab, um Flecken zu entfernen.
- Verwenden Sie milde Seife und Wasser, um den Trichter und die Glaskaraffe zu reinigen. Verwenden Sie keine Reinigungsmittel mit ätzenden Inhaltsstoffen.
- Verwenden Sie keine Drahtbürsten oder ätzende Reinigungsmittel, um den Auffangbehälter zu reinigen.
- Denken Sie daran, das Produkt sofort nach dem Gebrauch zu reinigen und es nicht in die Spülmaschine zu geben.

Tipps

- Die Spiralmethode wird angewandt, um einen Luftstrom im gemahlene Kaffee zu erzeugen, der die Extraktion verbessert und das Aroma des Kaffees freisetzt.
- Die Verwendung eines professionellen Schwanenhals-Wasserkochers wird empfohlen, um den Wasserfluss und die Wasserverteilung zu kontrollieren.
- Je nach Röstgrad der Kaffeebohnen wird ein Verhältnis von Wasser zu gemahlenem Kaffee von 1:15-1:18 empfohlen, das je nach gewünschtem Kaffeegeschmack angepasst werden kann.
- Die richtige Wassertemperatur ist entscheidend für den Erfolg des handgebrühten Kaffees, und um den besten Geschmack zu erzielen, ist ständiges Einstellen und Experimentieren erforderlich.

Garantiebedingungen

Auf ein neues Produkt, das im Vertriebsnetz von Alza gekauft wurde, wird eine Garantie von 2 Jahren gewährt. Wenn Sie während der Garantiezeit eine Reparatur oder andere Dienstleistungen benötigen, wenden Sie sich direkt an den Produktverkäufer. Sie müssen den Originalkaufbeleg mit dem Kaufdatum vorlegen.

Als Widerspruch zu den Garantiebedingungen, für die der geltend gemachte Anspruch nicht anerkannt werden kann, gelten:

- Verwendung des Produkts für einen anderen Zweck als den, für den das Produkt bestimmt ist, oder Nichtbeachtung der Anweisungen für Wartung, Betrieb und Service des Produkts.
- Beschädigung des Produkts durch Naturkatastrophe, Eingriff einer unbefugten Person oder mechanisch durch Verschulden des Käufers (z. B. beim Transport, Reinigung mit unsachgemäßen Mitteln usw.).
- Natürlicher Verschleiß und Alterung von Verbrauchsmaterialien oder Komponenten während des Gebrauchs (wie Batterien usw.).
- Exposition gegenüber nachteiligen äußeren Einflüssen wie Sonnenlicht und anderen Strahlungen oder elektromagnetischen Feldern, Eindringen von Flüssigkeiten, Eindringen von Gegenständen, Netzüberspannung, elektrostatische Entladungsspannung (einschließlich Blitzschlag), fehlerhafte Versorgungs- oder Eingangsspannung und falsche Polarität dieser Spannung, chemische Prozesse wie verwendet Netzteile usw.
- Wenn jemand Änderungen, Modifikationen, Konstruktionsänderungen oder Anpassungen vorgenommen hat, um die Funktionen des Produkts gegenüber der gekauften Konstruktion zu ändern oder zu erweitern oder nicht originale Komponenten zu verwenden.

EU-Konformitätserklärung

Dieses Gerät entspricht den grundlegenden Anforderungen und anderen einschlägigen Bestimmungen der Verordnung (EU) 2020/1245 der Kommission vom 2. September 2020 zur Änderung und Berichtigung der Verordnung (EU) Nr. 10/2011, EG Nr. 1935/2004.



WEEE

Dieses Produkt darf gemäß der EU-Richtlinie über Elektro- und Elektronik-Altgeräte (WEEE - 2012/19 / EU) nicht über den normalen Hausmüll entsorgt werden. Stattdessen muss es an den Ort des Kaufs zurückgebracht oder bei einer öffentlichen Sammelstelle für wiederverwertbare Abfälle abgegeben werden. Indem Sie sicherstellen, dass dieses Produkt ordnungsgemäß entsorgt wird, tragen Sie dazu bei, mögliche negative Folgen für die Umwelt und die menschliche Gesundheit zu vermeiden, die andernfalls durch eine unsachgemäße Abfallbehandlung dieses Produkts verursacht werden könnten. Wenden Sie sich an Ihre örtliche Behörde oder an die nächstgelegene Sammelstelle, um weitere Informationen zu erhalten. Die unsachgemäße Entsorgung dieser Art von Abfall kann gemäß den nationalen Vorschriften zu Geldstrafen führen.

