

SIGURO

Stand Fan

Stand Fan
Standventilator
Stojanový ventilátor
Stojanový ventilátor
Állvány ventilátor

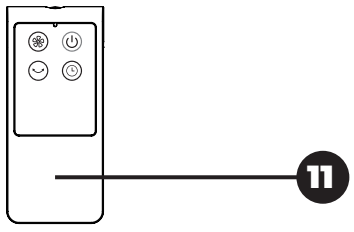
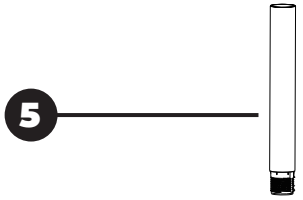
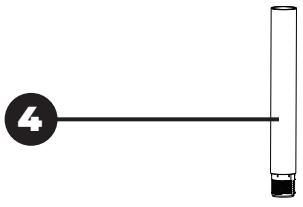
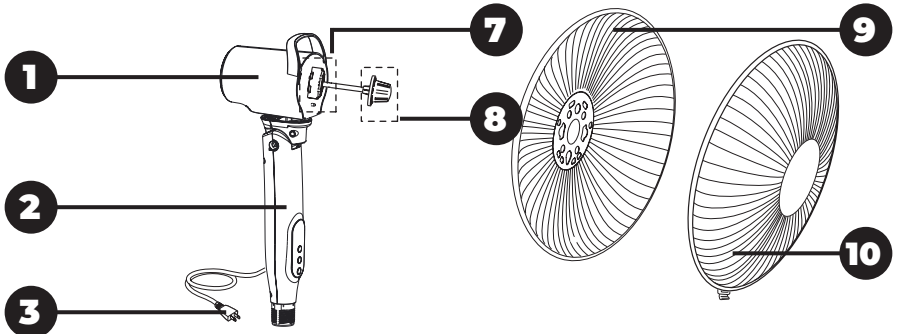


- EN Translation of the operating instructions from the original language.
DE Übersetzung der Bedienungsanleitung aus der Originalsprache.
CZ **Návod k použití v originálním jazyce.**
SK Preklad návodu na použitie z originálneho jazyka.
HU A használati utasítás fordítása eredeti nyelvről.

SGR-FN-S47xx

SIGURO

ENGLISH	4
Safety information	4
Assembly	7
Use	8
Clening and maintenance	9
DEUTSCH	10
Sicherheitshinweise	10
Montage	13
Verwendung	14
Reinigung und wartung	15
ČESKY	16
Bezpečnostní informace	16
Sestavení	19
Použití	20
Čištění a údržba	21
SLOVENSKY	23
Bezpečnostné informácie	23
Zostavenie	26
Použitie	27
Čistenie a údržba	28
MAGYAR	29
Biztonsági információk	29
Összeállítás	32
Használat	33
Tisztítás és karbantartás	34



Thank you for purchasing a SIGURO appliance. Jsme vděční za vaši důvěru a je nám potěšení vám přístroj na dalších stránkách představit a seznámit vás se všemi jeho funkcemi a způsoby použití.

We believe in a fair and responsible company, and therefore we only work with suppliers who meet our strict criteria to protect the interests of employees, prevent their abuse and fair working conditions.

If you need help with extensive maintenance or repair of the product that requires intervention in its internal parts, our authorized service center is available at siguro@alza.cz. You may also contact the vendor's helpline. For your convenience in solving potential issues with the product, the unified contact points above can also be used for any complaints or post-warranty service.

SAFETY INFORMATION



Please read this manual carefully before use and keep it for future reference.

1. Children aged at least 8, persons with physical, sensory or mental impairment, and the untrained or inexperienced may use this appliance with instruction or supervision in its safe use, provided they understand the potential dangers.
2. Children must not play with the device.
3. Cleaning and user maintenance may not be performed by unsupervised children.
4. If the power cord is damaged, it must be replaced by the manufacturer, its service agent or similarly qualified persons in order to avoid a dangerous situation.
5. The appliance is designed as free-standing. This appliance is not intended for wall or ceiling mounting.
6. Always switch off the appliance and disconnect it from the power supply before cleaning or other

maintenance.

7. Use the appliance on a horizontal and stable surface.
8. Before connecting the plug to the electrical outlet, make sure that the voltage indicated on the type plate of the appliance corresponds to the voltage in your electrical outlet.
9. Plug the appliance only into a properly grounded outlet. Do not use an extension cable.
10. The outlet must remain easily accessible so that the plug can be pulled out quickly if necessary.
11. Before use, make sure that the appliance is correctly assembled. Do not place the appliance on unstable surfaces, such as carpet.
12. This appliance is intended for domestic and indoor use only. Do not use outdoors.
13. The appliance must not be placed close to electricity outlet.
14. Do not use the appliance near a bath, shower or swimming pool.
15. Do not use the appliance if it fell.
16. Do not use the appliance if it shows visible signs of damage.
17. Do not use the appliance in areas with high dust or humidity (e.g. in laundries or bathrooms), in areas where chemical or explosive substances are stored, or in an industrial environment.
18. Do not place the appliance near open flames or appliances that are a source of heat.
19. Do not allow the appliance, the power cord or the plug of the power cord to touch a hot surface.
20. Do not let the power cord hang over the edge of the table.
21. Do not use the appliance with a programmer, timer, remote control system or any other component that switches the appliance on automatically.
22. If you leave the appliance unattended or not in use and before assembly, disassembly or cleaning, always switch it off and unplug the power cord from the outlet.
23. Never immerse the appliance, power cord or the power cord plug in water or any other liquid and do not rinse them under running water. There is a risk of injury from electric shock.
24. Never insert your fingers or other objects through the protective grille when the appliance is connected to a power source, and especially when it is in operation.
25. Do not touch the appliance with wet or damp hands or if you are standing on a wet floor.
26. Always carry the appliance by the body with both hands.
27. Unplug the appliance by pulling on the plug of the power cord, not the cord. Otherwise, the power cord or plug may be damaged.
28. Do not use the appliance if it shows visible signs of damage, has fallen into the water or is not working properly. Contact an authorized service centre. Never repair the appliance yourself.
29. The appliance's remote control uses a battery to power it. Do not swallow the battery. There is a risk of chemical burns, even in a very short time,

which can lead to death. If a swallowing of battery is suspected, seek medical attention immediately.

30. Keep batteries out of the reach of children.
31. Dispose of used batteries in an environmentally friendly manner.
32. **WARNING: Only use the supply unit provided with this appliance.**



Batteries contain materials harmful to the environment. Do not dispose of batteries in a regular community waste. Dispose of used batteries properly at collection points.

Overview

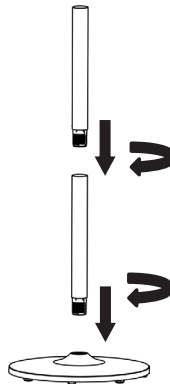
- 1 Motor body with shaft
- 2 Fan body with control panel
- 3 Power cord
- 4 Top column
- 5 Lower column
- 6 Stand
- 7 Rear fan grille lock nut
- 8 Fan propeller lock nut
- 9 Rear grille
- 10 Front grille
- 11 Remote control



Dimensions (H x W x D)	1317 × 409 × 409 mm
Weight	5.9 kg
Power	220–240 V ~ 50 Hz
Power consumption	35 W
Powering the controller	2× AAA batteries

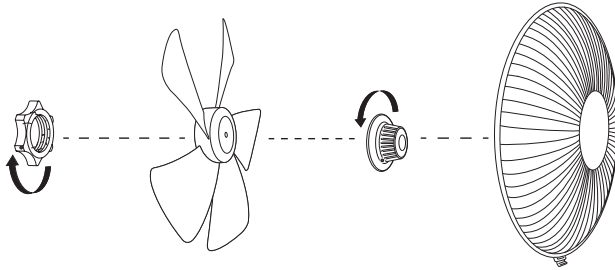
ASSEMBLY

1. Screw the columns to the base by turning clockwise.

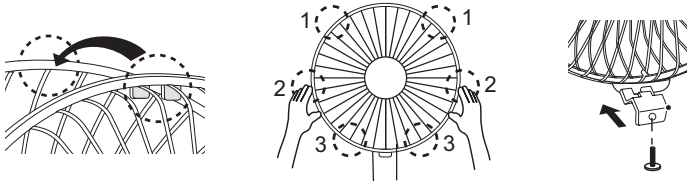


2. Place the rear grille on the motor body so that the protrusions in the motor fit into the corresponding holes in the grille. Secure the grille by tightening it clockwise.

3. Place the propeller on the motor shaft and secure it with a nut. **ATTENTION:** Tighten the propeller nut counter-clockwise.




4. Place the front grille on the rear grille. For safety reasons, the two grilles must be secured together with clips on the sides of the grilles and fixed with a screw screwed into the hole in the bottom of the grille.



5. Screw the fan body onto the column by turning it clockwise.

USE

- You can use the control panel on the body of the appliance or the remote control to control the fan. The buttons for both controls and their functions are described below.
- Before using the remote control, you must insert in it two AAA batteries.
- Plug the power cord into the electrical outlet.
- The fan beeps briefly, indicating that the fan is ready for use.
- Turn the fan on/off by pressing the button  on the remote control or on the control panel.**

Description of the control panel and remote controller



On/Off button



Horizontal oscillation setting button

This button is also used to set the timer on the control panel.



Speed setting button



Timer setting button.

Note: This button is located only on the remote controller

Rotation speed setting


To set the speed use the button . The fan contains 12 speed levels, which you can

switch between by pressing the button. If you hold down the button for a longer time, the speed levels will move faster. The current speed level will be shown on the display above the control panel.


Timer function


This function allows you to set the time and when it elapses the fan will turn off automatically.

Setting the timer using remote controller:


- Set the timer by repeatedly pressing the  button on the remote controller.

Setting the timer using the control panel:

- Press and hold the  button on the control panel. The fan is now in timer setting mode.
- Press this button repeatedly to set the desired value.

The timer can be set from 1 to 12 hours. „0“ setting means that the timer function is off. If the timer function is active, the symbol  on the display will light up.

Horizontal oscillation

Turn the horizontal oscillation of the fan motor on/off by pressing briefly the  button on the remote controller or on the control panel.

CLENG AND MAINTENANCE

- **Unplug the power cord before cleaning the fan!**
- Use a soft, dry cloth to clean. Do not use thinner, gasoline or other aggressive cleaning agents containing solvents.
- Make sure that no liquid enters the device.
- Protect the appliance from water and high humidity!
- Never immerse the fan in water.
- If you will not use the fan for a longer period of time, it has to be protected from dust and humidity. We recommend storing it in the original packaging.
- In the event of a malfunction or an unusual odor, disconnect the appliance from the power supply and have it checked by an authorized service center.
- A vacuum cleaner with a dust nozzle can be used to clean the grilles.
- Check once a week the rear fan grille and use a vacuum cleaner to clean it.
- We recommend to keep the packaging for possible moving or storing the fan.

Vielen Dank, dass Sie sich für ein Gerät der Marke SIGURO entschieden haben. Wir sind dankbar für Ihr Vertrauen und freuen uns, Ihnen das Gerät auf den folgenden Seiten vorzustellen und Sie mit all seinen Funktionen und Verwendungszwecken vertraut zu machen.

Wir glauben an ein faires und verantwortungsvolles Unternehmen und arbeiten daher nur mit Lieferanten zusammen, die unsere strengen Kriterien zum Schutz der Interessen der Mitarbeiter, zur Verhinderung von Missbrauch und fairen Arbeitsbedingungen erfüllen.

Wenn Sie Hilfe bei der umfassenden Wartung oder Reparatur des Produkts benötigen, die einen Eingriff in die Innenteile erfordert, stehen Ihnen unser autorisierter Kundendienst unter der E-Mail-Adresse siguro@alza.cz oder die Hotline des Verkäufers zur Verfügung. Bei der Lösung von Problemen mit dem Produkt haben wir diese Kontaktstellen vereinheitlicht. Die oben genannten Kontakte können auch bei Beschwerden oder Nachgarantieservice genutzt werden.

SICHERHEITSHINWEISE



Lesen Sie vor der Anwendung sorgfältig dieses Benutzerhandbuch durch und bewahren Sie es für den künftigen Gebrauch auf.

1. Dieses Gerät kann von Kindern ab 8 Jahren und von Personen mit verminderten physischen, sensorischen und mentalen Fähigkeiten oder mangelnden Erfahrungen und Kenntnissen benutzt werden, sofern sie beaufsichtigt werden oder über die Anwendung des Geräts auf eine sichere Weise belehrt wurden und eventuelle Gefahren verstehen.
2. Kinder dürfen nicht mit dem Gerät spielen.
3. Kinder dürfen keine Reinigungs- und Wartungsarbeiten vornehmen, falls diese nicht beaufsichtigt sind.
4. Wenn das Netzkabel beschädigt ist, muss es vom Hersteller, seinem Servicetechniker oder einer ähnlich qualifizierten Person ersetzt werden, um

- eine gefährliche Situation zu vermeiden.
5. Das Gerät ist als freistehendes Gerät konzipiert. Dieses Gerät ist nicht für die Wand- oder Deckenmontage vorgesehen.
 6. Schalten Sie das Gerät immer aus und trennen Sie es vom Stromnetz, bevor Sie es reinigen oder andere Wartungsarbeiten durchführen.
 7. Verwenden Sie das Gerät auf einer waagerechten und stabilen Fläche.
 8. Bevor Sie den Stecker des Netzkabels in die Steckdose stecken, vergewissern Sie sich, dass die auf dem Typenschild des Geräts angegebene Spannung mit der Spannung Ihrer Steckdose übereinstimmt.
 9. Schließen Sie das Gerät nur an eine ordnungsgemäß geerdete Steckdose an. Verwenden Sie kein Verlängerungskabel.
 10. Die Netzsteckdose muss leicht zugänglich bleiben, damit der Stecker bei Bedarf schnell herausgezogen werden kann.
 11. Vergewissern Sie sich vor dem Gebrauch, dass das Gerät richtig zusammengebaut ist. Platzieren Sie das Gerät nicht auf instabile Oberflächen wie z.B. Teppiche.
 12. Dieses Gerät ist ausschließlich für den Gebrauch im Haushalt und in Innenräumen vorgesehen. Verwenden Sie es nicht im Freien.
 13. Das Gerät darf nicht direkt unter einer Steckdose aufgestellt werden.
 14. Verwenden Sie dieses Gerät nicht in unmittelbarer Nähe einer Badewanne, einer Dusche oder eines Schwimmbeckens.
 15. Benutzen Sie das Gerät nicht, wenn es zu Boden gefallen ist.
 16. Verwenden Sie das Gerät nicht, wenn es sichtbare Anzeichen von Schäden aufweist.
 17. Verwenden Sie das Gerät nicht in Bereichen mit hohem Staubaufkommen oder hoher Feuchtigkeit (z.B. Waschküchen oder Badezimmer), in Bereichen, in denen chemische oder explosive Stoffe gelagert werden, oder in industriellen Umgebungen.
 18. Stellen Sie das Gerät nicht in der Nähe eines offenen Feuers oder Geräten auf, die eine Wärmequelle darstellen.
 19. Vermeiden Sie, dass das Gerät, das Netzkabel oder der Stecker des Netzkabels mit einer heißen Oberfläche in Berührung kommt.
 20. Achten Sie darauf, dass das Netzkabel nicht über die Tischkante hängt.
 21. Verwenden Sie das Gerät nicht mit einem Programmierer, einer Zeitschaltuhr, einer Fernbedienung oder einer anderen Komponente, die das Gerät automatisch schaltet.
 22. Schalten Sie das Gerät immer aus, wenn es unbeaufsichtigt ist, wenn es nicht benutzt wird und bevor Sie es zusammenbauen, demontieren oder reinigen, und ziehen Sie den Stecker des Netzkabels aus der Steckdose.
 23. Tauchen Sie das Gerät, das Netzkabel oder den Stecker niemals in

Wasser oder andere Flüssigkeiten ein und spülen Sie sie nicht unter fließendem Wasser ab. Es besteht die Gefahr eines Stromschlags.

24. Stecken Sie niemals Ihre Finger oder andere Gegenstände durch das Schutzgitter, wenn das Gerät an eine Stromquelle angeschlossen ist und insbesondere, wenn es in Betrieb ist.
25. Berühren Sie das Gerät nicht mit nassen oder feuchten Händen oder wenn Sie auf einem nassen Boden stehen.
26. Stellen Sie das Gerät um, indem Sie es mit beiden Händen am Gerätekörper halten.
27. Trennen Sie das Gerät vom Stromnetz, indem Sie am Stecker ziehen, ziehen Sie nicht am Kabel. Andernfalls können das Netzkabel oder die Steckdose beschädigt werden.
28. Benutzen Sie das Gerät nicht, wenn es sichtbare Anzeichen von Schäden aufweist, ins Wasser gefallen ist oder nicht richtig funktioniert. Wenden Sie sich an einen autorisierten Kundendienst. Reparieren Sie das Gerät niemals selbst.
29. Die Fernbedienung des Geräts wird mit einer Batterie betrieben. Verschlucken Sie die Batterie nicht. Es besteht die Gefahr einer chemischen Vergiftung, auch innerhalb kürzester Zeit, die zum Tod führen kann. Bei Verdacht auf Verschlucken der Batterie ist sofort ein Arzt aufzusuchen.
30. Bewahren Sie die Batterien außerhalb der Reichweite von Kindern auf.
31. Entsorgen Sie verbrauchte Batterien auf umweltfreundliche Weise.
32. **WARNUNG: Verwenden Sie nur den mit dem Gerät gelieferten Netzadapter.**



Die Batterien enthalten umweltschädliche Stoffe. Entsorgen Sie die Batterien daher nicht über den gewöhnlichen Hausmüll. Geben Sie Altbatterien zur ordnungsgemäßen Entsorgung an einer zuständigen Sammelstelle ab.

Übersicht

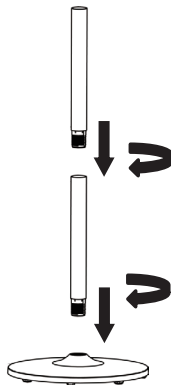


- 1 Motorgehäuse mit Welle
- 2 Ventilatorgehäuse mit Bedienfeld
- 3 Netzkabel
- 4 Obere Spalte
- 5 Untere Spalte
- 6 Fuß
- 7 Sicherungsmutter des hinteren Lüftergitters
- 8 Kontermutter für Ventilatorpropeller
- 9 Kühlergrill hinten
- 10 Frontgrill
- 11 Fernbedienung

Abmaße (H × B × T)	1317 × 409 × 409 mm
Gewicht	5,9 kg
Stromversorgung	220–240 V ~ 50 Hz
Leistungsbedarf	35 W
Versorgung der Fernbedienung	2× AAA Batterien

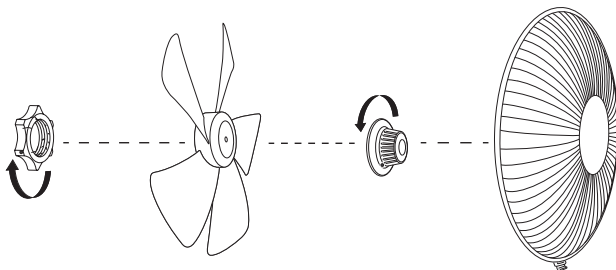
MONTAGE

1. Schrauben Sie die Säulen durch Drehen im Uhrzeigersinn an den Sockel.

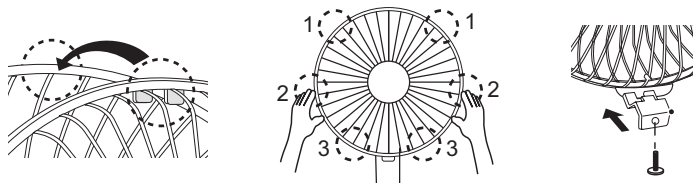


2. Setzen Sie das Hintergitter auf das Motorgehäuse so auf, damit die Ausläufe am Motor in die entsprechenden Löcher am Gitter hineinfließen. Sichern Sie das Gitter, indem Sie dieses im Uhrzeigersinn nachziehen.

3. Setzen Sie den Ventilatorflügel auf die Motorwelle auf und sichern Sie diesen mit einer Mutter. **ACHTUNG:** Ziehen Sie die Mutter des Ventilatorflügels entgegen dem Uhrzeigersinn nach.




4. Setzen Sie das Vordergitter auf den hinteren Teil des Gitters auf. Aus Sicherheitsgründen müssen beide Gitter an den Seiten mit Klammern zueinander befestigt und mit einer Schraube fixiert werden, die in das Loch im unteren Teil des Gitters gehört.



5. Schrauben Sie das Ventilatorgehäuse auf den Ständer an, indem Sie diesen im Uhrzeigersinn drehen.

VERWENDUNG

- Sie können den Ventilator mit dem Bedienfeld direkt am Gehäuse oder mit der Fernbedienung bedienen. Die Tasten beider Bedienelemente und deren Funktionen sind nachstehend beschrieben.
- Bevor Sie die Fernbedienung benutzen, legen Sie in diese zwei Batterien des Typs AAA hinein.
- Stecken Sie den Stecker in die Steckdose.
- Der Ventilator gibt einen kurzen Piepton von sich, was bedeutet, dass der Ventilator betriebsbereit ist.
- **Schalten Sie den Ventilator ein/ab, indem Sie die Taste  auf der Fernbedienung oder im Bedienfeld drücken.**

Beschreibung der Tasten im Bedienfeld und auf der Fernbedienung



Taste zum Einschalten/Ausschalten.



Taste zur Einstellung der horizontalen Oszillation.
Im Bedienfeld kann mit dieser Taste auch der Timer eingestellt werden.




Taste zur Einstellung der Drehzahl.



Taste zur Einstellung des Timers.
Bem.: Diese Taste befindet sich nur auf der Fernbedienung.


Drehzahlregelung

Die Drehzahl kann mit der Taste  geregelt werden. Der Ventilator enthält 12 Geschwindigkeitsstufen, zwischen denen Sie durch Drücken der Taste wechseln können. Wenn Sie die Taste lange gedrückt halten, werden die Geschwindigkeitsstufen schneller angezeigt. Die aktuelle Geschwindigkeitsstufe wird stets auf dem Display über dem Bedienfeld angezeigt.


Timer-Funktion


Mit dieser Funktion können Sie die Zeit einstellen, nach der sich der Lüfter automatisch abschaltet.

Einstellung des Timers mit der Fernbedienung:


- Stellen Sie den Timer mit wiederholtem Drücken der Taste  auf der Fernbedienung ein.

Einstellung des Timers im Bedienfeld:

- Drücken und Halten Sie die Taste  im Bedienfeld. Der Ventilator befindet sich jetzt im Timer-Modus.
- Stellen Sie den gewünschten Wert durch wiederholtes Drücken dieser Taste ein.

Der Timer kann in einem Bereich zwischen 1 bis 12 Stunden eingestellt werden. Die Einstellung „0“ bedeutet, dass der Timer deaktiviert ist. Wenn der Timer aktiv ist, leuchtet auf dem Display das Symbol .

Horizontale Oszillation

Schalten Sie die horizontale Oszillation des Ventilatormotors ein oder aus, indem Sie kurz die Taste  auf der Fernbedienung oder im Bedienfeld drücken.

REINIGUNG UND WARTUNG

- **Ziehen Sie dem Stecker aus der Steckdose, bevor Sie den Ventilator reinigen!**
- Verwenden Sie zur Reinigung ein weiches und trockenes Geschirrtuch. Verwenden Sie keine Verdüner, Benzin und sonstige aggressive Reinigungsmittel, die Lösungsmittel enthalten.
- Achten Sie darauf, dass in das Gerät keine Flüssigkeiten eindringen.
- Schützen Sie den Verbraucher vor Wasser und großer Feuchtigkeit!
- Tauchen Sie den Ventilator niemals ins Wasser.
- Wenn der Ventilator längere Zeit nicht benutzt wird, muss er vor Staub und Feuchtigkeit geschützt werden. Wir empfehlen den Ventilator in der Originalverpackung aufzubewahren.
- Trennen Sie das Gerät im Falle einer Fehlfunktion oder eines ungewöhnlichen Geruchs von der Stromversorgung und lassen Sie es von einem autorisierten Servicecenter überprüfen.
- Verwenden Sie zur Reinigung der Gitter einen Staubsauger mit Möbeldüse.
- Kontrollieren Sie einmal pro Woche das Hintergitter des Ventilators. Falls nötig, reinigen Sie es mit dem Staubsauger.
- Wir empfehlen, die Verpackung für einen möglichen Transport des Ventilators oder dessen Lagerung aufzubewahren.

Děkujeme, že jste si koupili spotřebič značky SIGURO. Jsme vděční za vaši důvěru a je nám potěšení vám přístroj na dalších stránkách představit a seznámit vás se všemi jeho funkcemi a způsoby použití.

Věříme ve spravedlivou a odpovědnou společnost, a proto spolupracujeme pouze s dodavateli, kteří splňují naše přísná kritéria na ochranu zájmu zaměstnanců, prevenci jejich zneužívání a férové pracovní podmínky.

Pokud potřebujete pomoci s rozsáhlou údržbou nebo opravou výrobku, která vyžaduje zásah do jeho vnitřních částí, je vám k dispozici náš autorizovaný servis na e-mailové adrese siguro@alza.cz nebo operátoři na infolince prodejce. Pro vaše pohodlí při řešení jakýchkoliv problémů s výrobkem jsme tato kontaktní místa sjednotili a výše uvedené kontakty lze využít i v případě veškerých reklamací nebo pozáručního servisu.

BEZPEČNOSTNÍ INFORMACE



Před použitím si prosím pozorně přečtete tento manuál a uschovejte ho pro budoucí použití.

1. Tento spotřebič mohou používat děti ve věku 8 let a starší a osoby se sníženými fyzickými, smyslovými nebo mentálními schopnostmi nebo nedostatkem zkušeností a znalostí, pokud jsou pod dozorem nebo byly poučeny o používání spotřebiče bezpečným způsobem a rozumí případným nebezpečím.
2. Děti si se spotřebičem nesmějí hrát.
3. Čištění a údržbu prováděnou uživatelem nesmějí provádět děti bez dozoru.
4. Jestliže je napájecí přívod poškozen, musí být nahrazen výrobcem, jeho servisním technikem nebo podobně kvalifikovanou osobou, aby se zabránilo vzniku nebezpečné situace.
5. Spotřebič je určen jako volně stojící. Tento spotřebič není určen k připevnění ke stěně ani stropu.
6. Před čištěním nebo jinou údržbou vždy spotřebič vypněte a odpojte jej od zdroje napájení.

7. Používejte spotřebič na vodorovném a stabilním povrchu.
8. Před zapojením vidlice přívodního kabelu do síťové zásuvky se ujistěte, že napětí uvedené na typovém štítku spotřebiče se shoduje s napětím ve vaší síťové zásuvce.
9. Připojujte spotřebič pouze k řádně uzemněné síťové zásuvce. Nepoužívejte prodlužovací kabel.
10. Síťová zásuvka musí zůstat snadno přístupná, aby bylo možné rychle vytáhnout vidlici přívodního kabelu v případě nutnosti.
11. Před použitím se ujistěte, že je spotřebič správně složen. Spotřebič pokládejte na nestabilní povrchy, jako např. na koberec.
12. Tento spotřebič je určen pouze pro použití v domácnosti a pouze uvnitř budovy. Nepoužívejte je venku.
13. Spotřebič nesmí být umístěn těsně pod elektrickou zásuvkou.
14. Nepoužívejte spotřebič v blízkosti vany, sprchy nebo plaveckého bazénu.
15. Nepoužívejte spotřebič, pokud spadl.
16. Nepoužívejte spotřebič, pokud vykazuje viditelné známky poškození.
17. Spotřebič nepoužívejte prostorách s vysokou prašností nebo vlhkostí (např. v prádelnách nebo koupelnách), v prostorách, kde se skladují chemické nebo výbušné látky ani jej nepoužívejte v průmyslovém prostředí.
18. Spotřebič neumísťujte do blízkosti otevřeného ohně nebo přístrojů, které jsou zdrojem tepla.
19. Zabraňte, aby se spotřebič, přívodní kabel nebo vidlice přívodního kabelu dotýkaly horkého povrchu.
20. Zabraňte, aby přívodní kabel visel přes okraj stolu.
21. Nepoužívejte spotřebič s programátorem, časovým spínačem, systémem dálkového ovládání nebo jakoukoli jinou součástí, která spíná spotřebič automaticky.
22. Pokud budete nechávat spotřebič bez dozoru, pokud jej nebudete používat a před montáží, demontáží nebo čištěním, jej vždy vypněte a odpojte vidlici přívodního kabelu od síťové zásuvky.
23. Nikdy neponořujte spotřebič, přívodní kabel ani vidlici přívodního kabelu do vody nebo jiné tekutiny, ani je neoplachujte pod tekoucí vodou. Hrozí riziko úrazu elektrickým proudem.
24. Nikdy nevkládejte prsty nebo jiné předměty skrz ochrannou mřížku, pokud je spotřebič připojen ke zdroji energie, a zvláště je-li v provozu.
25. Nedotýkejte se spotřebiče mokřýma nebo vlhkýma rukama, ani pokud stojíte na mokré podlaze.
26. Spotřebič vždy přenášejte uchopením oběma rukama za jeho tělo.
27. Spotřebič odpojujte od síťové zásuvky tahem za vidlici přívodního kabelu, nikoli za kabel. V opačném případě hrozí poškození síťového kabelu nebo zásuvky.
28. Nepoužívejte spotřebič, pokud jeví viditelné známky poškození, spadl do vody nebo nefunguje správně. Obratťe se na autorizovaný servis. Nikdy neopravujte spotřebič sami.
29. Dálkové ovládání spotřebiče používá k napájení baterii. Baterii

nepolykejte. Hrozí riziko chemického poleptání, a to již během velmi krátké doby, což může vést až k úmrtí. V případě podezření na spolknutí baterie vyhledejte okamžitě lékařskou pomoc.

30. Uchovávejte baterie mimo dosah dětí.
31. Vyčerpané baterie ekologicky zlikvidujte.
32. **VAROVÁNÍ: Používejte pouze síťový adaptér dodávaný se spotřebičem.**



Baterie obsahují látky škodlivé životnímu prostředí. Nevhazujte baterie proto do běžného komunálního odpadu. Použité baterie odevzdejte k řádné likvidaci na místech určených k jejich zpětnému odběru.

Přehled

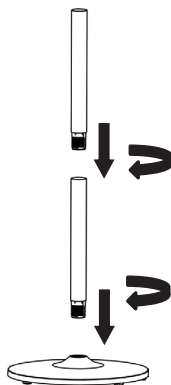


- 1 Tělo motoru s hřídelí
- 2 Tělo ventilátoru s ovládacím panelem
- 3 Napájecí kabel
- 4 Horní sloupek
- 5 Spodní sloupek
- 6 Stojan
- 7 Pojistná matka zadní mřížky ventilátoru
- 8 Pojistná matka vrtule ventilátoru
- 9 Zadní mřížka
- 10 Přední mřížka
- 11 Dálkový ovladač

Rozměry (V × Š × H)	1317 × 409 × 409 mm
Hmotnost	5,9 kg
Napájení	220–240 V ~ 50 Hz
Příkon	35 W
Napájení ovladače	2× AAA baterie

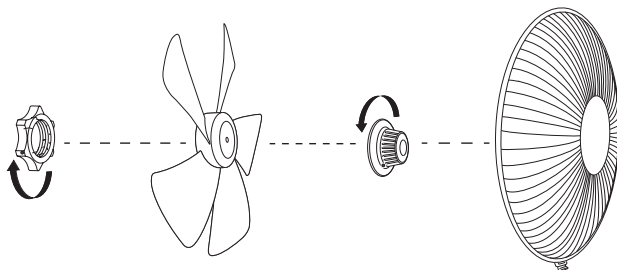
SESTAVENÍ

1. Sloupky přišroubujte k základně otáčením po směru hodinových ručiček.

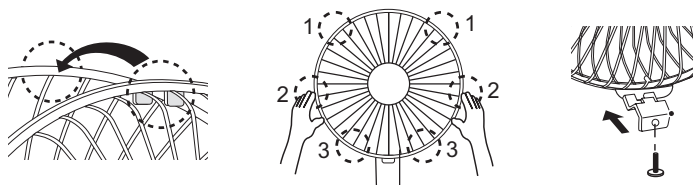


2. Nasadte zadní mřížku na tělo motoru, tak, aby výstupky v motoru zapadly do odpovídajícího otvoru v mřížce. Zajistěte mřížku maticí utažením po směru hodinových ručiček.

3. Na hřídel motoru nasad'te vrtuli a zajist'ete ji matkou. POZOR: Matka vrtule se utahuje proti směru hodinových ručiček.




4. Přední mřížku nasad'te na zadní díl mřížky. Z bezpečnostních důvodů musí být obě mřížky k sobě zajištěny pomocí spon na stranách mřížek a zafixovány šroubem našroubovaným do otvoru ve spodní části mřížky.



5. Tělo ventilátoru našroubujte na sloupek otáčením po směru hodinových ručiček.

POUŽITÍ

- K ovládání ventilátoru můžete použít ovládací panel na těle spotřebiče nebo dálkový ovladač. Tlačítka obou ovládacích prvků a jejich funkce jsou popsány níže.
- Před použitím dálkového ovladače je do něj nutné vložit dvě baterie typu AAA.
- Zapojte zástrčku napájecího kabelu do elektrické zásuvky.
- Ventilátor krátce pípne, což značí, že je ventilátor připraven k použití.
- **Ventilátor zapnete/vypnete stisknutím tlačítka  na dálkovém ovladači nebo ovládacím panelu.**

Popis tlačítek ovládacího panelu a dálkového ovladače



Tlačítko pro zapnutí/vypnutí.



Tlačítko pro nastavení horizontální oscilace.
Na ovládacím panelu toto tlačítko slouží také pro nastavení časovače.



Tlačítko pro nastavení rychlosti otáček.



Tlačítko pro nastavení časovače.
Pozn.: Toto tlačítko se nachází pouze na dálkovém ovladači.

Nastavení rychlosti otáček

K nastavení rychlosti otáček slouží tlačítko . Ventilátor obsahuje 12 rychlostních stupňů, mezi kterými můžete přepínat postupným mačkáním tlačítka. Pokud tlačítko

dlouze podržíte, budou se stupně rychlosti otáček procházet zrychleně. Aktuální rychlostní stupeň bude zobrazen na displeji nad ovládacím panelem.


Funkce časovače

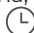
Tato funkce umožňuje nastavit čas, po jehož uplynutí se ventilátor automaticky vypne.

Nastavení časovače pomocí dálkového ovladače:


- Časovač nastavte opakovaným stiskem tlačítka  na dálkovém ovladači.

Nastavení časovače pomocí ovládacího panelu:

- Stiskněte a podržte tlačítko  na ovládacím panelu. Ventilátor je nyní v režimu nastavení časovače.
- Opakovaným mačkáním tohoto tlačítka nastavíte požadovanou hodnotu.

Časovač je možné nastavit v rozsahu 1 až 12 hodin. Nastavení „0“ znamená, že je funkce časovače vypnutá. Pokud je funkce časovače aktivní, bude svítit symbol  na displeji.

Horizontální oscilace

Horizontální oscilaci motoru ventilátoru zapnete/vypnete krátkým stisknutím tlačítka  na dálkovém ovladači nebo ovládacím panelu.

ČIŠTĚNÍ A ÚDRŽBA

- **Před čištěním ventilátoru vytáhněte vidlici napájecího přívodu ze zásuvky!**
- K čištění použijte měkkou suchou utěrku. Nepoužívejte ředidlo, benzín a jiné agresivní čisticí prostředky obsahující rozpouštědla.
- Dbejte na to, aby do přístroje nevníkla žádná tekutina.
- Spotřebič chraňte před vodou a vysokou vlhkostí!
- Ventilátor nikdy neponořujte do vody.
- Pokud nebude ventilátor delší dobu používán, je třeba jej chránit před prachem a vlhkostí. Doporučujeme jej uložit v originálním obalu.
- V případě nefunkčnosti nebo neobvyklého zápachu odpojte spotřebič od napájení a nechejte zkontrolovat v autorizovaném servisu.
- Na čištění mřížek lze použít vysavač s prachovou hubicí.
- Jednou týdně zkontrolujte a pomocí vysavače očistěte zadní mřížku ventilátoru.
- Doporučujeme uschovat obal pro případnou přepravu ventilátoru či jeho skladování.

Ďakujeme, že ste si kúpili spotrebič značky SIGURO. Sme vďační za vašu dôveru a je nám potešením vám prístroj na ďalších stránkach predstaviť a oboznámiť vás so všetkými jeho funkciami a spôsobmi použitia.

Veríme v spravodlivú a zodpovednú spoločnosť, a preto spolupracujeme iba s dodávateľmi, ktorí spĺňajú naše prísne kritériá na ochranu záujmu zamestnancov, prevenciu ich zneužívania a férové pracovné podmienky.

Ak potrebujete pomôcť s rozsiahlou údržbou alebo opravou výrobku, ktorá vyžaduje zásah do jeho vnútorných častí, je vám k dispozícii náš autorizovaný servis na e-mailovej adrese siguro@alza.cz alebo operátori na infolinke predajcu. Pre vaše pohodlie pri riešení akýchkoľvek problémov s výrobkom sme tieto kontaktné miesta zjednotili a vyššie uvedené kontakty je možné využiť aj v prípade všetkých reklamácií alebo pozáručného servisu.

BEZPEČNOSTNÉ INFORMÁCIE



Pred použitím si, prosím, pozorne prečítajte tento manuál a uschovajte ho na budúce použitie.

1. Tento spotrebič môžu používať deti vo veku 8 rokov a staršie a osoby so zníženými fyzickými, zmyslovými alebo mentálnymi schopnosťami alebo nedostatkom skúseností a znalostí, ak sú pod dozorom alebo boli poučené o používaní spotrebiča bezpečným spôsobom a rozumejú prípadným nebezpečenstvám.
2. Deti sa so spotrebičom nesmú hrať.
3. Čistenie a údržbu vykonávanú používateľom nesmú vykonávať deti bez dozoru.
4. Ak je napájací prívod poškodený, musí ho nahradiť výrobca, jeho servisný technik alebo podobne kvalifikovaná osoba, aby sa zabránilo vzniku nebezpečnej situácie.
5. Spotrebič je určený ako voľne stojaci. Tento spotrebič nie je určený na pripevnenie k stene ani stropu.
6. Pred čistením alebo inou údržbou spotrebič vždy

vypnite a odpojte od elektrickej siete.

7. Používajte spotrebič na vodorovnom a stabilnom povrchu.
8. Pred zapojením vidlice prírodného kábla do sieťovej zásuvky sa uistite, že napätie uvedené na typovom štítku spotrebiča sa zhoduje s napätím vo vašej sieťovej zásuvke.
9. Pripájajte spotrebič iba k riadne uzemnenej sieťovej zásuvke. Nepoužívajte predlžovací kábel.
10. Sieťová zásuvka musí zostať ľahko prístupná, aby bolo možné rýchlo vytiahnuť vidlicu prírodného kábla v prípade nutnosti.
11. Pred použitím sa uistite, že je spotrebič správne zložený. Spotrebič neukladajte na nestabilné povrchy, ako napr. na koberec.
12. Tento spotrebič je určený iba na použitie v domácnosti a iba vnútri budovy. Nepoužívajte ho vonku.
13. Spotrebič nesmie byť umiestnený tesne pod elektrickou zásuvkou.
14. Nepoužívajte spotrebič v blízkosti vane, sprchy alebo plaveckého bazéna.
15. Nepoužívajte spotrebič, ak spadol.
16. Nepoužívajte spotrebič, ak vykazuje viditeľné známky poškodenia.
17. Spotrebič nepoužívajte priestoroch s vysokou prašnosťou alebo vlhkosťou (napr. v práčovniach alebo kúpeľniach), v priestoroch, kde sa skladujú chemické alebo výbušné látky ani ho nepoužívajte v priemyselnom prostredí.
18. Spotrebič neumiestňujte do blízkosti otvoreného ohňa alebo prístrojov, ktoré sú zdrojom tepla.
19. Zabráňte, aby sa spotrebič, prírodný kábel alebo vidlice prírodného kábla dotýkali horúceho povrchu.
20. Zabráňte, aby prírodný kábel visel cez okraj stola.
21. Nepoužívajte spotrebič s programátorom, časovým spínačom, systémom diaľkového ovládania alebo akoukoľvek inou súčasťou, ktorá spína spotrebič automaticky.
22. Ak budete nechávať spotrebič bez dozoru, ak ho nebudete používať a pred montážou, demontážou alebo čistením, vždy ho vypnite a odpojte vidlicu prírodného kábla od sieťovej zásuvky.
23. Nikdy neponárajte spotrebič, prírodný kábel ani vidlicu prírodného kábla do vody alebo inej tekutiny, ani ich neoplachujte pod tečúcou vodou. Hrozí riziko úrazu elektrickým prúdom.
24. Nikdy nekladajte prsty alebo iné predmety cez ochrannú mriežku, ak je spotrebič pripojený k zdroju energie, a obzvlášť ak je v prevádzke.
25. Nedotýkajte sa spotrebiča mokrymi alebo vlhkými rukami, ani ak stojíte na mokrej podlahe.
26. Spotrebič vždy prenášajte uchopením oboma rukami za jeho telo.
27. Spotrebič odpájajte od sieťovej zásuvky ťahom za vidlicu prírodného kábla, nie za kábel. V opačnom prípade hrozí poškodenie sieťového kábla alebo zásuvky.
28. Nepoužívajte spotrebič, ak javí viditeľné známky poškodenia, spadol do vody alebo nefunguje správne. Obráťte sa na autorizovaný servis. Nikdy neopravujte spotrebič sami.

29. Diaľkový ovládač spotrebiča používa na napájanie batériu. Batériu neprehĺtajte. Hrozí riziko chemického poleptania, a to už počas veľmi krátkeho času, čo môže viesť až k úmrtiu. V prípade podozrenia na prehltnutie batérie vyhľadajte okamžite lekársku pomoc.
30. Uchovávajte batérie mimo dosahu detí.
31. Vyčerpané batérie ekologicky zlikvidujte.
32. **VAROVANIE: Používejte iba sieťový adaptér dodávaný so spotrebičom.**



Batérie obsahujú látky škodlivé životnému prostrediu. Nevhadzujte batérie preto do bežného komunálneho odpadu. Použité batérie odovzdajte na riadnu likvidáciu na miestach určených na ich spätný odber.

Prehľad

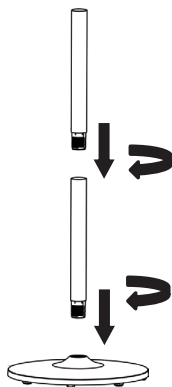


- 1 Teleso motora s hriadeľom
- 2 Teleso ventilátora s ovládacím panelom
- 3 Napájací kábel
- 4 Horný stĺpec
- 5 Dolný stĺpec
- 6 Stojan
- 7 Zaisťovacia matica mriežky zadného ventilátora
- 8 Zaisťovacia matica vrtule ventilátora
- 9 Zadná mriežka
- 10 Predná mriežka
- 11 Diaľkový ovládač

Rozmery (V × Š × H)	1317 × 409 × 409 mm
Hmotnosť	5,9 kg
Napájanie	220 – 240 V ~ 50 Hz
Príkion	35 W
Napájanie ovládača	2× AAA batéria

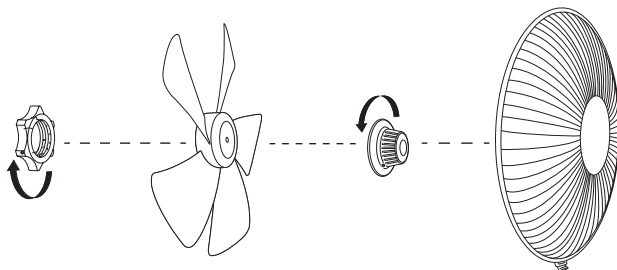
ZOSTAVENIE

1. Otočením v smere hodinových ručičiek priskrutkujte stĺpiky k základni.

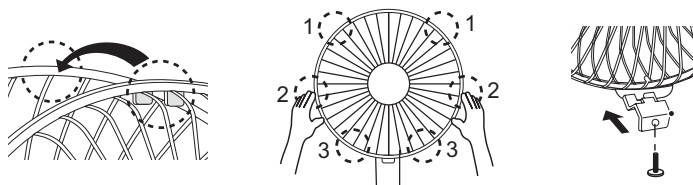


2. Nasadte zadnú mriežku na telo motora tak, aby výstupky v motore zapadli do zodpovedajúceho otvoru v mriežke. Zaisťte mriežku maticou utiahnutím v smere hodinových ručičiek.

3. Na hriadel motora nasadte vrtulu a zaistite ju maticou. POZOR: Matica vrtule sa utahuje proti smeru hodinových ručičiek.




4. Prednú mriežku nasadte na zadný diel mriežky. Z bezpečnostných dôvodov musia byť obe mriežky k sebe zaistené pomocou spŕon na stranách mriežok a zafixované skrutkou naskrutkovanou do otvoru v spodnej časti mriežky.



5. Telo ventilátora naskrutkujte na stĺpik otáčaním v smere hodinových ručičiek.

POUŽITIE

- Na ovládanie ventilátora môžete použiť ovládací panel na tele spotrebiča alebo diaľkový ovládač. Tlačidlá oboch ovládacích prvkov a ich funkcie sú opísané nižšie.
- Pred použitím diaľkového ovládača je doň nutné vložiť dve batérie typu AAA.
- Zapojte zástrčku napájacieho kábla do elektrickej zásuvky.
- Ventilátor krátko pípne, čo znamená, že je ventilátor pripravený na použitie.
- **Ventilátor zapnete/vypnete stlačením tlačidla  na diaľkovom ovládači alebo ovládacom paneli.**

Popis tlačidiel ovládacieho panelu a diaľkového ovládača



Tlačidlo na zapnutie/vypnutie.



Tlačidlo na nastavenie horizontálnej oscilácie.

Na ovládacom paneli toto tlačidlo slúži aj na nastavenie časovača.



Tlačidlo na nastavenie rýchlosti otáčok.



Tlačidlo na nastavenie časovača.

Pozn.: Toto tlačidlo sa nachádza iba na diaľkovom ovládači.

Nastavenie rýchlosti otáčok

Na nastavenie rýchlosti otáčok slúži tlačidlo . Ventilátor obsahuje 12 rýchlostných stupňov, medzi ktorými môžete prepínať postupným stláčaním tlačidla. Ak tlačidlo

dľho podržíte, budú sa stupne rýchlosti otáčok prechádzať zrýchlene. Aktuálny rýchlostný stupeň bude zobrazený na displeji nad ovládacím panelom.


Funkcia časovača


Táto funkcia umožňuje nastaviť čas, po ktorého uplynutí sa ventilátor automaticky vypne.

Nastavenie časovača pomocou diaľkového ovládača:

- Časovač nastavíte opakovaným stlačením tlačidla  na diaľkovom ovládači.


Nastavenie časovača pomocou ovládacieho panelu:

- Stlačte a podržte tlačidlo  na ovládacom paneli. Ventilátor je teraz v režime nastavenia časovača.
- Opakovaným stláčaním tohto tlačidla nastavíte požadovanú hodnotu.

Časovač je možné nastaviť v rozsahu 1 až 12 hodín. Nastavenie „0“ znamená, že je funkcia časovača vypnutá. Ak je funkcia časovača aktívna, bude svietiť symbol  na displeji.

Horizontálna oscilácia

Horizontálnu osciláciu motora ventilátora zapnete/vypnete krátkym stlačením tlačidla

 na diaľkovom ovládači alebo ovládacom paneli.

ČISTENIE A ÚDRŽBA

- **Pred čistením ventilátora vyťahnite vidlicu napájacieho prívodu zo zásuvky!**
- Na čistenie použite mäkkú suchú utierku. Nepoužívajte riedidlo, benzín a iné agresívne čistiace prostriedky obsahujúce rozpúšťadlá.
- Dbajte na to, aby do prístroja nevníkla žiadna tekutina.
- Spotrebič chráňte pred vodou a vysokou vlhkosťou!
- Ventilátor nikdy neponárajte do vody.
- Ak sa nebude ventilátor dlhší čas používať, je potrebné ho chrániť pred prachom a vlhkosťou. Odporúčame ho uložiť v originálnom obale.
- V prípade nefunkčnosti alebo neobvyklého zápachu odpojte spotrebič od napájania a nechajte skontrolovať v autorizovanom servise.
- Na čistenie mriežok je možné použiť vysávač s prachovou hubicou.
- Raz týždenne skontrolujte a pomocou vysávača očistite zadnú mriežku ventilátora.
- Odporúčame uschovať obal na prípadnú prepravu ventilátora či jeho skladovanie.

Köszönjük, hogy a SIGURO márka termékét választotta! Köszönjük, hogy megtisztelt bennünket a bizalmával! Örömmel mutatjuk be Önnek a készülékünket, a készülék funkcióit és a készülék használatát.

Hiszünk abban, hogy tisztességes és felelős vállalat vagyunk, ezért csak olyan beszállítókkal dolgozunk együtt, akik megfelelnek a munkavállalók érdekeinek a védelmére, a munkavállalói visszaélések megelőzésére, továbbá a tisztességes munkakörülmények biztosítására vonatkozó szigorú kritériumainknak.

Amennyiben a készüléken olyan karbantartást vagy javítást kíván végrehajtani, amelyhez a készüléket meg kell bontani, akkor forduljon a márkaszervizhez a siguro@alza.cz e-mailen, vagy hívja fel a vevőszolgálatunkat. A kényelmesebb ügyintézés érdekében egybevontuk a kapcsolati helyeinket, így a fenti kapcsolatokat nem csak a javítások és karbantartások megrendeléséhez, hanem a reklamációk benyújtásához vagy a garancia utáni szervizeléshez is fel lehet használni.

BIZTONSÁGI INFORMÁCIÓK



A használatba vétel előtt figyelmesen olvassa el a jelen útmutatót, és azt későbbi felhasználásokhoz is őrizze meg.

1. A készüléket 8 évnél idősebb gyerekek, idős, testi és szellemi fogyatékos személyek, illetve a készülék használatát nem ismerő és hasonló készülék üzemeltetéseinek a tapasztalataival nem rendelkező személyek csak a készülék használati utasítását ismerő és a készülék használatáért felelősséget vállaló személy felügyelete mellett használhatják.
2. A készülék nem játék, azzal gyerekek nem játszhatnak.
3. A készüléket gyerekek csak felnőtt személy felügyelete mellett tisztíthatják.
4. Az áramütések megelőzése érdekében, a készülék sérült hálózati vezetékét csak márkaszerviz, vagy villanyszerelő szakember cserélheti ki.
5. Ez a készülék szabadon álló készülék. A készüléket

nem lehet falra felszerelni vagy mennyezetre felakasztani.

6. Tisztítás vagy egyéb karbantartás előtt mindig kapcsolja ki a készüléket, és válassza le az áramforrásról.
7. A készüléket sima, vízszintes és stabil padlóra állítsa fel.
8. A készüléket csak a típuscímkén feltüntetett tápfeszültség értékeivel megegyező hálózathoz szabad csatlakoztatni.
9. A készüléket csak szabályszerűen leföldelt aljzathoz csatlakoztassa. A készüléket ne üzemeltesse hosszabbító vezetékről.
10. A hálózati aljzat és vezeték legyen könnyen elérhető, hogy veszély esetén a csatlakozódugót azonnal ki lehessen húzni.
11. Az első használatba vétel előtt ellenőrizze le a készülék helyes összeszerelését. A készüléket ne állítsa fel nem stabil felületekre, pl. vastagabb szőnyegre.
12. A készülék csak háztartásokban és zárt helyen használható. A készüléket ne használja kültéren.
13. A készüléket tilos közvetlenül a fali aljzat alá állítani.
14. A készüléket fürdőkád, zuhanyozó, vagy úszómedence közelében ne használja.
15. A készüléket ne használja, ha az felborult vagy leesett.
16. Ha a készüléken látható sérülések vannak, akkor a készüléket ne használja.
17. A készüléket poros és nedves helyen, ipari környezetben, vagy veszélyes vegyi anyagok közelében, illetve mosodákban, fürdőszobákban, továbbá szabadban használni tilos.
18. A készüléket ne tegye nyílt láng vagy más hőforrások közelébe.
19. A készülék, a hálózati vezeték vagy a csatlakozódugó nem érhet hozzá forró tárgyakhoz.
20. A hálózati vezeték nem lóghat le az asztal széléről.
21. A készüléket programozott időkapcsolós, távműködtetett vagy más hasonló aljzathoz (amely a készüléket automatikusan be tudná kapcsolni) csatlakoztatni tilos.
22. Ha a készüléket már nem kívánja használni, azt felügyelet nélkül hagyja, mozgatni, tisztítani vagy szétszerelni szeretné, akkor a készüléket kapcsolja le és a hálózati csatlakozódugót is húzza ki az elektromos aljzataból.
23. A készüléket vízbe vagy más folyadékba mártani, illetve folyó víz alatt öblíteni és tisztítani tilos. Áramütés veszélye áll fenn.
24. Amikor a készülék a hálózathoz van csatlakoztatva (különösen amikor be is van kapcsolva), a védőrács nyílásán keresztül ne dugja be az ujját vagy valamilyen más tárgyat.
25. A készüléket vizes és nedves kézzel ne érintse meg, illetve nedves helyen állva se érintse meg a készüléket.

26. A készüléket két kézzel megfogva mozgassa.
27. A hálózati csatlakozódugót tilos a vezetéknél fogva kihúzni a fali aljzataból, a művelethez a csatlakozódugót fogja meg. Ellenkező esetben a csatlakozódugó, a vezeték vagy az aljzat megsérülhet.
28. Ha a készülék nem működik megfelelő módon, leesett vagy más módon megsérült, illetve vízbe esett, akkor azt ne használja. Forduljon a márkaszervizhez. Ne próbálja megjavítani a meghibásodott készüléket.
29. A távirányító tápellátásáról elem gondoskodik. Az elemet ne nyelje le. Az elemet a gyomorsav szétmarja, ami súlyos vagy akár halálos mérgezést is okozhat. Az elem lenyelése esetén azonnal orvoshoz kell fordulni.
30. Az elemeket gyerekektől elzárva tárolja.
31. Az elemet (az előírásoknak megfelelően) kijelölt hulladékgyűjtőbe kell kidobni.
32. **FIGYELMEZTETÉS: Csak a készülékhez mellékelt hálózati adaptert használja.**



Az elem környezetszennyező anyagokat tartalmaz. Az elemet ne dobja a háztartási hulladékok közé. A lejárt élelciklusú elemet elektronikai szaküzletekben vagy kijelölt hulladékgyűjtő helyeken adja le újrahasznosításra.

A készülék részei

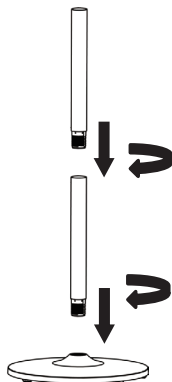
- 1 Motortest tengellyel
- 2 Ventilátortest vezérlőpanellel
- 3 Tápkábel
- 4 Felső oszlop
- 5 Alsó oszlop
- 6 Állvány
- 7 Hátsó ventilátorrács záróanyája
- 8 Ventilátor propeller záróanyája
- 9 Hátsó rács
- 10 Első hűtőrács
- 11 Távirányító



Méretek (ma * sz * mé)	1317 × 409 × 409 mm
Tömeg	5,9 kg
Tápellátás	220–240 V ~ 50 Hz
Teljesítményfelvétel	35 W
Távirányító tápellátása	2 db AAA elem

ÖSSZEÁLLÍTÁS

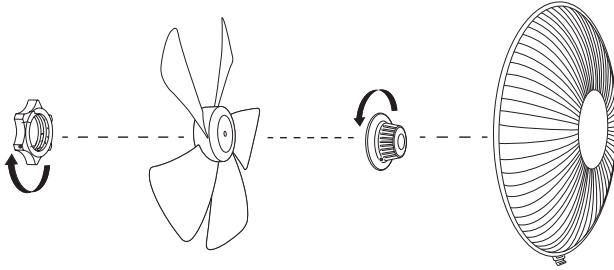
1. Csavarozza az oszlopokat az óramutató járásával megegyező irányban elforgatva az alaphoz.



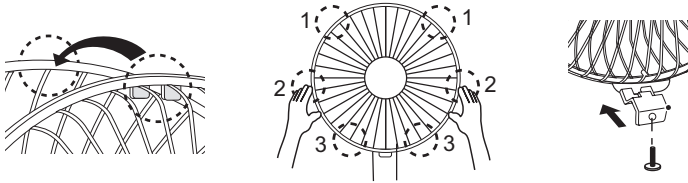
2. A hátsó rácsot helyezze a motor homloklapjára, ügyeljen arra, hogy a motorból kiálló bütykök a hátsó rács nyílásaiba üljenek be. A rácsot rögzítse az anyával (az

anyát az óramutató járásával azonos irányba forgassa el).

3. A villanymotor tengelyére húzza rá a ventilátorlapátot (ütközésig), és anyával rögzítse. FIGYELEM! Az anyát az óramutató járásával ellenkező irányba kell meghúzni.




4. Az első rácsot tegye rá a hátsó rácsra. Biztonsági okokból a rácsok kapcsokkal vannak egymáshoz rögzítve. Végül a rácsok alján található rögzítő elemben található csavart is húzza meg.



5. A ventilátor fejet az óramutató járásával azonos irányba csavarozza fel a csőre.

HASZNÁLAT

- A ventilátort a ventilátor fejen található működtető panelről vagy a távirányítóról lehet működtetni. A panel és a távirányító gombok funkciójának a leírását lejjebb találja meg.
- A távirányító használatba vétele előtt tegyen két darab AAA típusú ceruzaelemet a távirányító elemtartójába.
- A hálózati vezetéket csatlakoztassa a fali aljzathoz.
- A ventilátorból rövid sípszó hallatszik, ami azt jelenti, hogy a ventilátor használatra kész.
- **A ventilátor be- és kikapcsolásához a  gombot nyomja meg (a működtető panelen vagy a távirányítón).**

A működtető panel és a távirányító működtető gombjai



Be- és kikapcsoló gomb.



Vízszintes oszcilláló mozgás be- és kikapcsoló gomb.

A működtető panelen ezzel a gombbal kell beállítani az időkapcsoló funkciót is.




Fordulatszám beállító gomb.



Időkapcsoló gomb.

Megj.: ez a gomb csak a távirányítón található meg.


A fordulatszám beállítása

A ventilátor fordulatszámát a  gombbal állítsa be. A ventilátoron 12 fordulatszám fokozatot lehet beállítani a gomb nyomogatásával. A gomb benyomva tartásával a kívánt fordulatszám fokozat gyorsabban beállítható. Az aktuális fordulatszámot a működtető panel feletti kijelző mutatja.

Időkapcsoló


A beállított működési idő eltelte után a ventilátor automatikusan kikapcsol.

Az időkapcsoló beállítása a távirányító segítségével


- A kikapcsolási idő beállításához a távirányítón nyomogassa a  gombot.

Az időkapcsoló beállítása a működtető panelen

- Nyomja meg és tartsa benyomva a  gombot. A ventilátor átkapcsol időkapcsoló beállítás módba.
- A fenti gomb nyomogatásával állítsa be a kívánt kikapcsolási időt.

Az automatikus kikapcsolás időtartama 1 és 12 óra között állítható be. A „0” érték beállítása esetén az időkapcsoló funkció ki van kapcsolva. Ha az időkapcsoló funkció be van kapcsolva, akkor a kijelzőn a  jel világít.

Vízszintes oszcillálás

A ventilátor vízszintes oszcillálását a működtető panelen vagy a távirányítón a  gomb megnyomásával lehet be- és kikapcsolni.

TISZTÍTÁS ÉS KARBANTARTÁS

- **A ventilátor tisztítása előtt a hálózati csatlakozódugót húzza ki a fali aljzatból!**
- A tisztításhoz száraz és puha ruhát használjon. A tisztításhoz szerves oldószereket, higítókat vagy karcoló és agresszív anyagokat használni tilos.
- Ügyeljen arra, hogy a készülékbe ne kerüljön semmilyen folyadék se.
- A készüléket víztől és magas páratartalomtól óvja!
- A készüléket vízbe mártani tilos.
- Amennyiben a ventilátort hosszabb ideig nem használja, akkor azt védje a portól és a nedvességtől. Javasoljuk, hogy a ventilátort az eredeti csomagoló anyagban tárolja.
- Amennyiben a készülék használata közben szokatlan szagot vagy füstöt érez, vagy a készülék nem működik megfelelő módon, akkor a készüléket kapcsolja ki, húzza ki a csatlakozódugót és a készüléket vigye márkaszervizbe ellenőrzésre.
- A rácsot kefésszívófejrel felszerelt porszívóval lehet megtisztítani.
- A készüléket hetente egyszer tisztítsa meg, a hátsó rácsból porszívóval távolítsa el a lerakódásokat.
- Javasoljuk, hogy a csomagolóanyagot őrizze meg a ventilátor tárolásához vagy szállításához.

ENGLISH

The use of the WEEE Symbol indicates that this product should not be treated as household waste. By ensuring this product is disposed of correctly, you will help protect the environment. For more detailed information about the recycling of this product, please contact your local authority, your household waste disposal service provider, or the shop where you purchased the item.

This product meets all of the related basic EU regulation requirements. The EU declaration of conformity is available on www.alzashop.com/doc.

This product sold in the European Union meet the requirements of Directive 2011/65/EU on the restriction of the use of certain hazardous substances in electrical and electronic equipment (RoHS).

DEUTSCH

Das WEEE-Symbol weist darauf hin, dass dieses Produkt nicht als normaler Haushaltsabfall behandelt werden darf. Indem Sie sicherstellen, dass dieses Produkt ordnungsgemäß entsorgt wird, tragen Sie zum Schutz der Umwelt bei. Für detailliertere Informationen zum Recycling dieses Produkts wenden Sie sich bitte an Ihre lokale Behörde, Ihren Hausmüllentsorgungsdienstleister oder das Geschäft, in dem Sie das Produkt erworben haben. Dieses Produkt erfüllt alle relevanten EU-Vorschriften. Die EU-Konformitätserklärung ist unter www.alzashop.com/DoC einsehbar.

Dieses in der Europäischen Union verkaufte Produkt erfüllt die Anforderungen der EU Richtlinie 2011/65/EU zur Beschränkung der Verwendung bestimmter gefährlicher Stoffe in Elektronikgeräten (RoHS)

ČESKY

Použití symbolu WEEE označuje, že tento výrobek nesmí být považován za domovní odpad. Zajištěním správné likvidace tohoto výrobku pomůžete chránit životní prostředí. Pro podrobnější informace o recyklaci tohoto výrobku se prosím obraťte na místní úřad zabývající se likvidací domovního odpadu, poskytovatele služby zabývající se likvidací domovního odpadu

nebo obchod, kde jste produkt zakoupili. Tento výrobek splňuje veškeré základní požadavky směrnic EU. EU prohlášení o shodě je k dispozici na www.alzashop.com/doc.

Tento výrobek prodávaný v Evropské unii splňuje požadavky směrnice 2011/65/EU omezující používání některých nebezpečných látek v elektrických a elektronických zařízeních (RoHS).

SLOVENSKY

Použitie symbolu WEEE označuje, že tento výrobok sa nesmie likvidovať s komunálnym odpadom. Ak výrobok správne zlikvidujete, prispějete k ochrane životného prostredia. Podrobnejšie informácie o recyklácii výrobku získate na miestnom zastupiteľstve, u poskytovateľov služieb likvidácie domového odpadu alebo v predajni, v ktorej ste výrobok zakúpili.

Tento výrobok spĺňa všetky základné požiadavky smerníc EÚ. EÚ Vyhlásenie o zhode je k dispozícii na www.alzashop.com/doc.

Tento výrobok, predávaný v Európskej únii, spĺňa požiadavky smernice 2011/65/EU obmedzujúce používanie niektorých nebezpečných látok v elektrických a elektronických zariadeniach (RoHS).

MAGYAR

A WEEE szimbólum azt jelzi, hogy ez a termék nem kezelhető háztartási hulladékként. A termék helyes megsemmisítésének biztonságával segít védeni a környezetet. A termék újrahasznosításával kapcsolatos részletesebb információkért, kérjük, forduljon a helyi hatóságokhoz, a háztartási hulladékkezelő szolgáltatóhoz vagy a bolthoz, ahol a terméket megvásárolta. Ez a termék megfelel az összes rá vonatkozó EU-s szabályozási követelménynek. Az EU megfeleléségi nyilatkozata a www.alzashop.com/DoC címen érhető el. Az Európai Unióban értékesített termékek megfelelnek az elektromos és elektronikai berendezésekben való egyes veszélyes anyagok használatának korlátozására vonatkozó 2011/65/EU (RoHS) irányelvnek.

R20231218

CE



SIGURO

Alza.cz a.s., Jankovcova 1522/53, 170 00 Prague 7, Czech Republic
© 2023 Alza.cz a.s. All Rights Reserved.

www.siguro.net