

## Překlad originálního návodu k obsluze

### VELKÉ DÍKY ZA DŮVĚRU V NÁS

Rádi bychom vám poblahopřáli k zakoupení tohoto značkového produktu od společnosti Wagner; jsme si jisti, že si práci s ním užijete.




Před spuštěním zařízení si pozorně přečtěte návod k obsluze a dodržujte bezpečnostní pokyny. Návod k obsluze uložte na bezpečném místě v blízkosti výrobku pro případ, že by jej potřeboval použít někdo jiný.

Rádi vám pomůžeme, pokud budete mít nějaké dotazy, návrhy nebo požadavky. Kontaktujte nás prosím na telefonním čísle uvedeném na zadní straně nebo přes naši domovskou stránku, <https://www.wagner-group.com/service>

### Obsah

1. Vysvětlení použitých symbolů . . . . .	15
2. Všeobecné bezpečnostní pokyny . . . . .	15
3. Bezpečnostní pokyny pro nabíječku a baterii. . . . .	16
4. Oblast použití . . . . .	18
5. Technické údaje . . . . .	18
6. Popis . . . . .	19
7. Nabíjení . . . . .	20
8. Spuštění . . . . .	20
9. Aplikace . . . . .	21
10. Doporučená nastavení teploty . . . . .	22
11. Přestávky a dokončovací práce. . . . .	23
12. Čištění a údržba . . . . .	23
13. Skladování . . . . .	23
14. Příslušenství / náhradní díly . . . . .	24
15. Ochrana životního prostředí. . . . .	24
16. Důležité upozornění týkající se odpovědnosti za výrobek! . . . . .	25

## 1. Vysvětlení použitých symbolů

	Tento symbol označuje potenciální nebezpečí pro vás nebo pro zařízení. Pod tímto symbolem naleznete důležité informace, jak se vyhnout zraněním a poškození zařízení.
	Nebezpečí úrazu elektrickým proudem
	Označuje tipy pro použití a další zvláště užitečné informace.

## 2. Všeobecné bezpečnostní pokyny

**VAROVÁNÍ!** *Přečtěte si všechny bezpečnostní informace, pokyny, ilustrace a technické údaje dodávané s tímto elektrickým nářadím. Nedodržení následujících pokynů může způsobit úraz elektrickým proudem, požár a/nebo těžká zranění. **Uchovejte všechny bezpečnostní informace a pokyny pro budoucí použití.** Termín „elektrické nářadí“ používaný v těchto bezpečnostních pokynech se vztahuje na elektrické nářadí napájené ze sítě (s napájecím kabelem) a na akumulátorové elektrické nářadí (bez napájecího kabelu).*

Tato tepelná pistole produkuje extrémně vysoké teploty (až 610°C). Musí se používat opatrně, aby se zabránilo vznícení hořlavého materiálu.

- Budte zvláště opatrní při práci v blízkosti hořlavých materiálů. Pokud je to možné, odstraňte z pracovního prostoru hořlavé materiály.
- Z bezpečnostních důvodů mějte v blízkosti vždy kbelík s vodou nebo hasicí přístroj.
- Udržujte horkovzdušnou pistoli v neustálém pohybu. Nezastavujte se ani nezůstávejte na jednom místě.
- Neblokujte ventilační otvory a při práci udržujte vzdálenost mezi tryskou a povrchem minimálně 5 cm, aby nedošlo k přehřátí zařízení. Přehřáté zařízení nelze opravit.
- Nepoužívejte zařízení v atmosféře s nebezpečím výbuchu.
- Uvědomte si, že teplo může být přenášeno do hořlavých materiálů, které jsou mimo vaše zorné pole.
- Vždy umístěte jednotku na podložku a před uložením ji nechte zcela vychladnout.
- Nikdy se nedotýkejte trysky, pokud je ještě horká.
- Nenechávejte zařízení bez dozoru, pokud je zapnuté.
- Toto zařízení mohou používat děti ve věku 8 let a starší, stejně jako osoby s omezenými fyzickými, smyslovými nebo duševními schopnostmi nebo s nedostatkem zkušeností a znalostí, pokud jsou pod dozorem nebo byly poučeny o bezpečném používání zařízení a pochopit nebezpečí, která z toho plynou. Děti si nesmí hrát s

přístroj. Čištění a uživatelskou údržbu nesmí provádět děti bez dozoru.

- Horkovzdušná pistole a barva jsou velmi horké. Při práci používejte ochranné rukavice a ochranné brýle, abyste se nepopálili.
- Nesměrujte proud horkého vzduchu na lidi nebo zvířata.
- Nepoužívejte horkovzdušnou pistoli jako vysoušeč vlasů.




**POZORNOST! Při zahřívání barvy se mohou vyvíjet škodlivé plyny a výpary. Vždy používejte vhodnou ochranu dýchacích cest a zajistěte dostatečné větrání pracovního prostoru.**

- Staré vrstvy barvy mohou obsahovat olovo. Barva obsahující olovo se nesmí odstraňovat horkovzdušnou pistolí. V případě pochybností nechte lak zkontrolovat odborníkem.
- Před každým použitím elektrické nářadí zkontrolujte. Nepoužívejte elektrické nářadí, pokud je poškozené. Elektrické nářadí sami neotvírejte a nechte jej opravit pouze kvalifikovaným odborným personálem s použitím originálních náhradních dílů.
- Chraňte elektrické nářadí před deštěm nebo vlhkostí. Voda pronikající do elektrického nářadí zvyšuje riziko úrazu elektrickým proudem.
- Po skončení práce vždy vyjměte baterii.
- Teplou vzdušnou pistoli skladujte na suchém místě mimo dosah dětí.
- Udržujte své pracoviště čisté a dobře osvětlené.
- Nepřesahujte, zvláště při práci na žebřících.
- Nikdy nepoužívejte k rozmrazování zamrzlých trubek umístěných uvnitř stěn nebo v blízkosti hořlaviny.

### 3. Bezpečnostní pokyny pro nabíječku a baterii



**Nářadí používejte pouze s kompatibilními akumulátory BOSCH POWER FOR ALL PBA 18V s minimálně 2,5 Ah a vhodnými nabíječkami. Napětí baterie musí odpovídat nabíjecímu napětí baterie nabíječky. Nenabíjejte nedobíjecí baterie. Jinak hrozí nebezpečí požáru a výbuchu.**

-  **Nabíječku používejte pouze uvnitř a chraňte ji před vlhkostí.** Voda pronikající do elektrického nářadí zvyšuje riziko úrazu elektrickým proudem.
- **Udržujte nabíječku v čistotě.** Hrozí nebezpečí úrazu elektrickým proudem v důsledku kontaminace.
- **Před každým použitím zkontrolujte nabíječku, kabel a zástrčku. Pokud je nabíječka poškozená, nepoužívejte ji. Nabíječku sami neotvírejte a nechte ji opravit pouze kvalifikovaným odborným personálem za použití originálních náhradních dílů.** Poškozené nabíječky, kabely a zástrčky zvyšují riziko úrazu elektrickým proudem.
- **Neprovozujte nabíječku na snadno hořlavých površích (např. papír, textilie atd.) nebo v hořlavém prostředí.** Hrozí nebezpečí požáru v důsledku zahřívání nabíječky během nabíjení.
- **Nabíjejte pouze nabíječkou specifikovanou výrobcem.** Nabíječka, která je vhodná pro jeden typ baterie, může při použití s jinou baterií způsobit nebezpečí požáru.

- **Baterie je dodávána částečně nabitá.** Chcete-li zajistit plný výkon baterie, před prvním použitím baterii plně nabijte v nabíječce.
- **Používejte elektrické nářadí pouze se speciálně určenými akumulátory.** Použití jiných baterií může způsobit zranění a požár.
- **Baterii používejte pouze ve výrobcích výrobce.** Jedině tak ochráníte baterii před nebezpečným přetížením.
- **Uchovávejte baterie mimo dosah dětí.**
- **Neotevírejte baterii. Hrozí zkrat.**
- **Výpary mohou unikat také v případě poškození baterie nebo nesprávného použití.** Vyjděte na čerstvý vzduch a v případě jakýchkoli příznaků vyhledejte lékaře. Páry mohou dráždit dýchací cesty.
- **Za nevhodných podmínek může z baterie unikat kapalina; vyhnout se kontaktu. Pokud náhodou dojde ke kontaktu, opláchněte vodou. Pokud se kapalina dostane do očí, vyhledejte navíc lékařskou pomoc.** Kapalina vytékající z baterie může způsobit podráždění nebo popáleniny.
- **Nepoužívejte baterii nebo nářadí, které je poškozené nebo upravené.** Poškozené nebo upravené baterie mohou vykazovat nepředvídatelné chování vedoucí k požáru, výbuchu nebo riziku zranění.
- **Pokud je baterie vadná, může z ní vytéct kapalina a namočit sousední předměty.** Zkontrolujte postižené části. V případě potřeby je vyčistěte nebo vyměňte.
- **Pokud baterii nepoužíváte, uchovávejte ji mimo dosah jiných kovových předmětů, jako jsou kancelářské sponky, mince, klíče, hřebíky, šrouby nebo jiné malé kovové předměty, které mohou způsobit spojení mezi kontakty.** Zkratování svorek baterie může způsobit popáleniny nebo požár.
- **Baterie může být poškozena ostrými předměty, jako jsou hřebíky nebo šroubováky, nebo větší silou.** Může dojít k vnitřnímu zkratu a baterie může hořet, kouřit, explodovat nebo se přehřát.
- **Poškozené baterie nikdy neopravujte.** Servis bateriových sad by měl provádět pouze výrobce nebo autorizovaný poskytovatelé servisu.
- **Chraňte baterii před horkem, např. i před trvalým slunečním zářením, ohněm, nečistotami, vodou a vlhkostí.** Hrozí nebezpečí výbuchu a zkratu.
- **Baterii provozujte a skladujte pouze při okolní teplotě mezi -20 °C a +50 °C.** Nenechávejte baterii v autě například v létě. Při teplotách < 0 °C může být výkon omezen v závislosti na jednotce.
- **Baterii nabíjejte pouze při okolní teplotě mezi 0 °C a +35 °C.** Nabíjení mimo teplotní rozsah může poškodit baterii nebo zvýšit riziko požáru.
- **Lithium-iontové baterie podléhají požadavkům legislativy o nebezpečném zboží.** Baterie jsou vhodné pro silniční přepravu uživatelem bez dalších omezení. Při zasílání třetími stranami (např.: leteckou dopravou nebo spedicí) je třeba dodržovat zvláštní požadavky na balení a označování. Pro přípravu zasílané položky je nutná konzultace s odborníkem na nebezpečný materiál. Akumulátory zasílejte pouze tehdy, když je kryt nepoškozený. Přelepte nebo zakryjte otevřené kontakty a zabalte baterii tak, aby se nemohla v obalu pohybovat. Respektujte také možnost podrobnějších národních předpisů.

## 4. Oblast použití



F550 nabízí řadu možných použití:

- změkčení barvy, těsnící hmoty a okenního tmelu pro snadnější odstranění
- změkčování lepidel pro odstraňování nálepek a dlaždic
- smršťování plastové fólie pro balení
- práce se smršťovacími hadicemi
- ruční práce



Další podrobnosti o více projektech a videích „jak na to“ naleznete na našich webových stránkách [www.wagner-group.com/furno](http://www.wagner-group.com/furno)

## 5. Technické údaje

Technická data*	
Tepelný výkon	Cca. 300 °C - 610 °C
Dobíjecí baterie (PBA 18 V, 2,5 Ah):	Li-Ion, 18 V  2,5 Ah
Nabíječka (AL 1810 CV):	
Vstupní napětí	220-240 V-50-60 Hz;
Výstupní napětí	14,4-18 V
Nabíjecí proud	1000 mA
Třída ochrany (nabíječka):	 / II
Doba nabíjení:	Cca. 120 minut (80 %), 154 minut (100 %)
Výdrž baterie**	Cca. 7-20 min.
Hmotnost:	
Dobíjecí baterie	0,37 kg
Celkový	0,88 kg

\* Při použití baterie PBA 18 V, 2,5 Ah a nabíječky AL 1810 CV

\*\* V závislosti na zvolené úrovni teploty

## 6. Popis

### 1) Přepínač teploty (+/-)

### 2) Indikátor baterie

Zelená = dostatečně nabitá baterie

Oranžová = Stále možné pouze drobné práce

Bliká oranžově = Baterie musí být nabitá

### 3) Zobrazení teploty

Stupeň 1 = 300 °C

Stupeň 2 = 370 °C

Stupeň 3 = 450 °C

Stupeň 4 = 520 °C

Stupeň 5 = 610 °C

### 4) Zámek spouště:

Pro odblokování spouště je nutné nejprve stisknout při zapnutí.

### 5) Spouštěč:

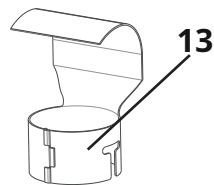
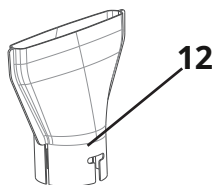
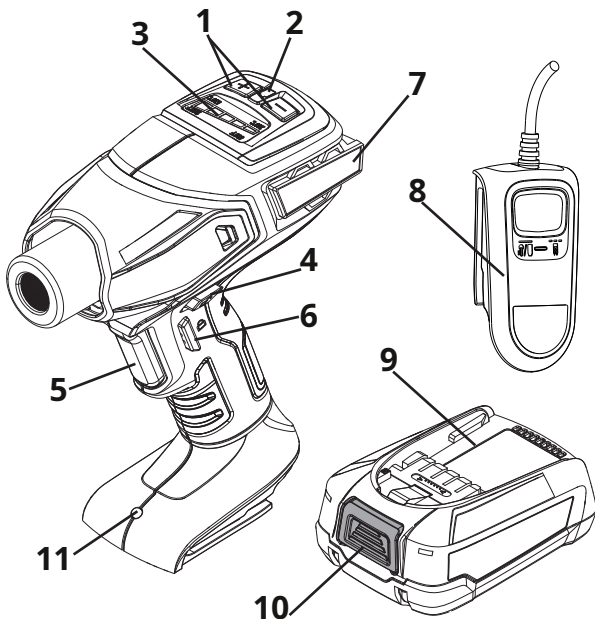
Zapíná horkovzdušnou pistoli (nutno držet)

### 6) Zamykací tlačítko:

Umožňuje práci bez použití rukou.

Pro uvolnění stiskněte spoušť

### 7) Opěrná plocha pro bezpečné skladování při volné ruce provozu a ve fázi chlazení



8 Nabíječka\*

9 Dobíjecí baterie\*

10 Zámek baterie\*

11 Pracovní světlo

12 Široká koncentrační tryska

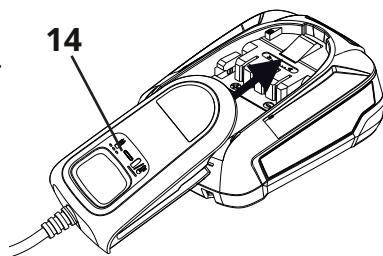
13 Reflektorová tryska

\* Není součástí dodávky. Startovací sada s nabíječkou a dobíjecí baterií je k dispozici s objednáčím číslem 2448616 (EU) a 2448617 (UK).

## 7. Nabíjení

Před připojením k síti se ujistěte, že síťové napětí odpovídá specifikaci na typovém štítku nabíječky.

1. Zastrčte síťovou zástrčku nabíječky do zásuvky (indikátor nabíjení baterie (14) trvale svítí).
2. Vložte baterii do nabíječky, indikátor nabíjení baterie (14) začne blikat.

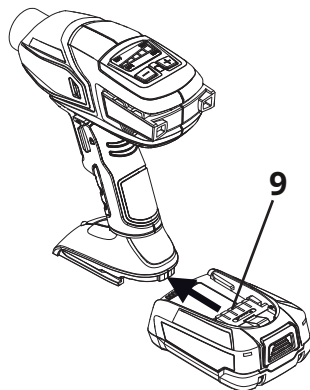


**i** Pokud po vložení baterie trvale svítí indikátor nabití baterie, je baterie buď plně nabitá, nebo přehřátá a musí nejprve vychladnout.

3. Jakmile je baterie plně nabitá, vyjměte ji z nabíječky.
4. Vytáhněte síťovou zástrčku nabíječky ze zásuvky.

## 8. Spuštění

1. Vložte baterii (9).
2. Stisknutím přepínače teploty (1) nastavte požadovanou úroveň teploty (doporučené nastavení teploty pro jednotlivé aplikace naleznete v tabulce v části 10).
3. Stiskněte a podržte zámek spouště (4) a poté spoušť (5) pro zapnutí horkovzdušné pistole. Hluk motorem poháněného ventilátoru bude indikovat, že horkovzdušná pistole běží.



**Pozor: Pokud se ventilátor nezapne, okamžitě horkovzdušnou pistoli vypněte (poloha 0). Bez chlazení ventilátorem se topné těleso spálí.**

**i** Když spustíte pistoli na nejvyšší úroveň, ventilátor se zapne, ale běží trochu pomaleji, aby se pistole rychleji zahřála. Po 30 sekundách se opět zrychlí.

**i** Při prvním spuštění se může objevit kouř v důsledku spalování výrobních olejů. Kouř by se měl rozptýlit krátce po prvním spuštění.

4. Pokračujte přidržením spouště (5) pro práci.

## 9. Aplikace



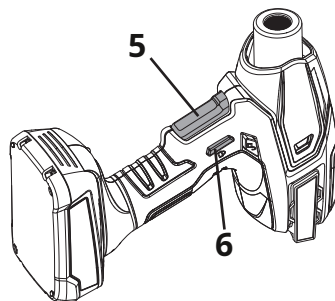
Před použitím horkovzdušné pistole si vždy přečtěte bezpečnostní informace obsažené v této příručce.

### Ovládání bez použití rukou

Chcete-li aktivovat nepřetržitý provoz, stiskněte blokovací tlačítko (6) a současně držte stisknutou spoušť (5).

Umístěte horkovzdušnou pistoli na rovný povrch.

Chcete-li horkovzdušnou pistoli opět vypnout, krátce stiskněte spoušť (3).



### Odstraňování barvy



**Při práci v blízkosti oken vždy chraňte sklo.**

Teplovzdušnou pistoli nepoužívejte na povrchy, které mohou být poškozeny teplem, jako jsou vinylem potažené panely, vinylem potažené obklady nebo vinylem potažené okenní rámy.

**Při odstraňování barvy z okenních ráků Heat Gun změkčí tmel. Dávejte pozor, abyste tmel škrabkou nepoškrábali. Po vychladnutí tmel zpevní.**

**Nepoužívejte horkovzdušnou pistoli na izolační vrstvené okenní sklo, jako je Thermopane. Rozšíření okraje skla může poškodit těsnění okraje.**

Teplovzdušná pistole zahřeje povrch a způsobí změknutí barvy, přičemž ji lze snadno seškrábnout bez poškození povrchu. Některé barvy mohou změkčit, i když nedělají puchýře; některé mohou být gumové a některé mohou vyžadovat vyšší teplo.

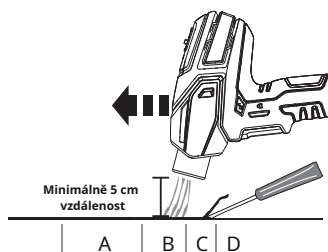
Při práci s více vrstvami barvy urychluje proces škrábání, aby se povrch důkladně prohál, až ke dřevu. Poté lze všechny vrstvy oškrábat najednou.

Pro velmi složité povrchy může být nejlepším nástrojem měkký drátěný kartáč. Minerální barvy a povrchové úpravy, jako je cementová barva a porcelán, teplem nezměknou, takže použití topného nástroje nebude fungovat pro odstranění barvy.

### Nejlepší způsob odstranění barvy

Pohybuje horkovzdušnou pistolí pomalu a plynule dopředu pod úhlem k povrchu a nasměrujte trysku ve směru pohybu. To vám umožní bezpečně škrábat mimo proud horkého vzduchu a udržuje škrabku a škrábaný povrch chladnější.

- A. Teplý vzduch předehtřívá povrch. Barva  
B. je změkčena horkým vzduchem.  
A + B. Hluboký průnik tepla po celé ploše.  
C. Barvu lze snadno seškrábnout, jakmile  
změkne a pistole se posune dopředu.  
D. Odizolovaný povrch necháme vychladnout.



### Smršťovací fólie

Naviňte kolem předmětu tepelně smrštitelný plastový film. Začněte zahřívát fólii z bezpečné vzdálenosti a přitom udržujte horkovzdušnou pistoli v pohybu. Přiblížte horkovzdušnou pistoli k fólii, dokud se fólie nezačne smršťovat a napínat.

### Smršťovací hadice

To se běžně používá ke smrštění hadice kolem elektrických přípojek nebo ke změkčení plastové hadice, která musí být ohnuta na určitém místě.

## 10. Doporučené nastavení teploty

Použití		Etapa
<b>DIY</b>	Odstraňování barvy	5
	Oprava stěny (malé díry)	3-4
	Změkčte barvu, tmel a tmel pro snadnější odstranění	3-5
	Smršťovací plastová fólie pro zabalení nebo ochranu proti povětrnostním vlivům	3
<b>Zahrada / Domácnost</b>	Odstraňování plevele	4-5
	Sterilizace zalévací půdy	4
	Svařování plachet na záhony	4-5
	Konce těsnícího lana	4-5
	Rychlejší zapálení grilu (pro pomoc)	5
	Čištění grilu	5
	Odmrazování mrazničky	4
	Odstranění nátěrů Window Color	1-3
	Sušení modelovací hmoty	2-3
Odstraňování lepidel	3	
<b>Automobilový průmysl</b>	Odstraňování nálepek, emblémů a obtisků	3
	Oživení čalounění automobilů, jako jsou černé lišty	3
	Aplikace a odstranění tónování oken	3-4
<b>Elektronika</b>	Opravy elektroniky	1-5
	Smršťovací hadice pro opravy elektroinstalace	4-5

## 11. Přestávky a dokončovací práce



Po vypnutí/vyjmutí baterie se aktuální nastavení teploty automaticky uloží pro další použití.

### 1. Uvolněte spoušť (5).



Tryska musí vždy směřovat nahoru. Pokud tryska směřuje dolů, horký vzduch zůstane v pistoli a její životnost se může zkrátit. Nepokládejte horkou pistoli na bok, protože to prodlouží dobu chlazení.

2. Položte horkovzdušnou pistoli na rovný povrch.

3. Nechte horkovzdušnou pistoli vychladnout.

4. Po dokončení práce stiskněte zámek baterie (9) a vyjměte baterii.

## 12. Čištění a údržba

Udržujte sací otvory na krytu čisté a bez překážek. K pravidelnému čištění otvorů používejte měkký, suchý kartáč. K čištění horkovzdušné pistole používejte pouze jemné mýdlo a vlhký hadřík. Mnoho čisticích prostředků pro domácnost obsahuje chemikálie, které by mohly vážně poškodit kryt.

Při čištění horkovzdušné pistole nepoužívejte petrolej, terpentýn, lak nebo ředidlo barev, kapaliny pro chemické čištění nebo podobné produkty.

**NIKDY** umožněte vniknutí jakékoli kapaliny dovnitř nástroje nebo ponořte jakoukoli část nástroje do kapaliny. Čištění a uživatelskou údržbu nesmí provádět děti.



Tryska časem ztmavne kvůli vysoké teplotě. To je normální a neovlivní to výkon ani životnost jednotky.

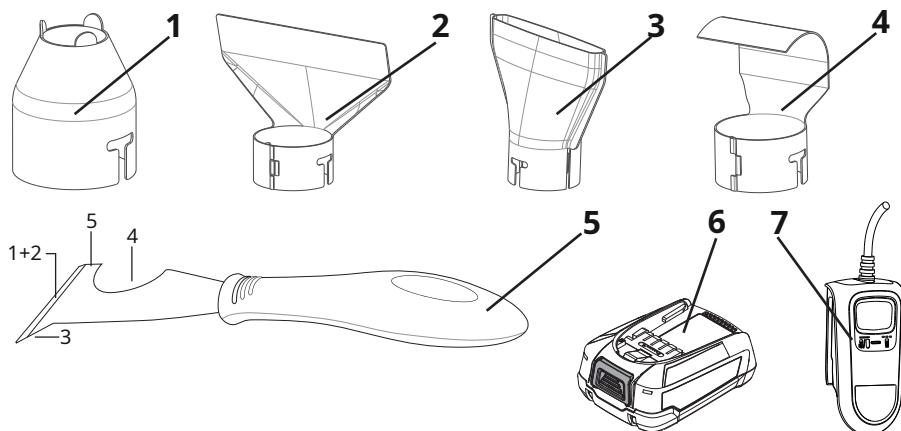
## 13. Skladování



Teplovzdušnou pistoli skladujte až po úplném vychladnutí.

## 14. Příslušenství / náhradní díly

Poz.	Označení	Objednávka číslo.
1	Koncentrační tryska: Směřuje koncentrovaný tepelný tok na pracovní plochu. Ideální pro odstraňování barvy z těžko dostupných míst.	2366222
2	Tryska na ochranu skla: Chrání sklo nebo jiné citlivé povrchy před teplem.	2366224
3	Široká koncentrační hubice: Ideální pro odstraňování barvy nebo laku z velkých plochých povrchů, jako jsou soklové lišty, dveře, schody atd. Měla by být používána ve spojení s plochou škrabkou.	2366223
4	Reflektorová tryska: Ideální pro rozmrazování zamrzlých trubek, pájení trubek, ohýbání plastů nebo teplem smrštitelné elektrické izolační trubice.	2366225
5	Detailní nástroj škrabky 5 v 1: Tento nástroj má 5 funkcí. Čepel se používá k (1) seškrábání barvy a (2) roztírání směsi. Drážkovací bod (3) se používá k odstranění tmelu/těsnění z otevřených trhlin. Zakřivená oblast (4) se používá k čištění krytů válečků. Plochou stranou (5) lze otevřít plechovky s barvou.	2366227
6	Dobíjecí baterie (Li-Ion, PBA 18 V, 2,5 Ah)	2432719
7	Nabíječka EU (AL 1810 CV) Nabíječka UK (AL 1810 CV)	2432723 2432724
	Starter Kit 18V EU (obsahuje položky 6 a 7)	2448616
	Starter Kit 18V UK (obsahuje položky 6 a 7)	2448617



## 15. Ochrana životního prostředí



Po skončení životnosti je nutné spotřebič včetně příslušenství a obalu ekologicky recyklovat. Oddělte obalové materiály podle typu a dejte je do sběru recyklovatelných materiálů. Staré spotřebiče a dobíjecí baterie/baterie se nesmí likvidovat s domovním odpadem. Pomozte chránit životní prostředí tím, že odnesete spotřebič a baterii na místní sběrné místo, kontaktujte náš tým zákaznických služeb nebo se informujte ve specializované prodejně.

## 16. Důležité upozornění týkající se odpovědnosti za výrobek!

Podle směrnice EU je výrobce bez omezení odpovědný za vady výrobku pouze tehdy, pokud všechny díly pocházejí od výrobce nebo byly výrobcem schváleny a byly namontovány na zařízení a jsou správně provozovány. V případě použití příslušenství nebo náhradních dílů třetích stran je výrobce zcela nebo částečně zproštěn odpovědnosti, pokud použití příslušenství nebo náhradních dílů třetích stran způsobilo vadu produktu.

## Záruka 3 + 1 rok na tento výrobek WAGNER DIY

Kromě zákonné záruky na tento výrobek vám společnost J. Wagner GmbH, se sídlem 88677 Markdorf, Německo, poskytuje na tento výrobek záruku (záruku na zařízení) v délce 36 měsíců. Tato záruka se prodlužuje o dalších 12 měsíců, pokud je produkt registrován do 28 dnů od nákupu na internetu na adrese <https://go.wagner-group.com/3plus1>. Záruka zahrnuje bezplatnou opravu závad, které jsou prokazatelně způsobeny použitím nevhodných materiálů při výrobě produktu nebo montážními chybami, jakož i bezplatnou výměnu vadných komponentů, pokud neexistují výluky ze záruky.

Zárukou nejsou omezena zákonná práva z vad materiálu, na která máte jako kupující pro zamýšlený účel nárok od okamžiku předání zakoupené věci. Záruka spolu s vašimi zákonnými záručními právy zanikne, pokud přístroj otevřely jiné osoby než autorizovaný servisní personál WAGNER. Podrobné záruční podmínky získáte na vyžádání u našich autorizovaných partnerů WAGNER (viz webové stránky nebo návod k obsluze) nebo v textové podobě na našich webových stránkách:

<https://go.wagner-group.com/hf-warranty-conditions>



- Změny vyhrazeny -

## EU prohlášení o shodě

S výhradní odpovědností prohlašujeme, že tento produkt odpovídá následujícím příslušným ustanovením:

2014/35/EU, 2014/30/EU, 2011/65/EU, 2012/19/EU

Použité harmonizované normy:

EN 60335-1, EN 60335-2-45, EN 60335-2-29, EN 62133-2, EN IE 55014-1, EN IE 55014-2, EN IE 61000-3-2, EN 61000-3-3, EN 62233

K výrobku je přiloženo EU prohlášení o shodě. V případě

potřeby jej lze doobjednat pomocí objednáčích čísla **2428538**.

## Prohlášení o shodě UKCA

S výhradní odpovědností prohlašujeme, že tento produkt odpovídá následujícím příslušným předpisům:

Předpisy o elektromagnetické kompatibilitě

2016 pro elektrická zařízení (bezpečnost)

Omezení používání určitých nebezpečných látek v předpisech pro elektrická a elektronická zařízení 2012

Předpisy o odpadních elektrických a elektronických zařízeních z roku 2013

Použité harmonizované normy

BS EN 60335-1, BS EN 60335-2-45, BS EN IEC 60335-2-29, BS EN 62133-2, BS EN IEC 55014-1, BS EN IEC 55014-2, BS EN IEC 61000-3 2, BS EN 61000-3-3, BS EN 62233