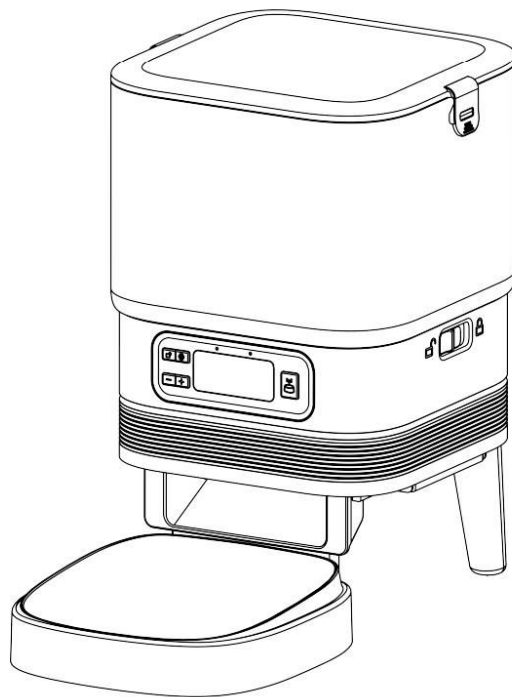


Tikpaws



PF11

User Manual • Užívateľský manuál •
Užívateľský manuál • Használati utasítás •
Benutzerhandbuch

English	3 – 16
Čeština	17 – 30
Slovenčina	31 – 11
Magyar	45 – 58
Deutsch	59 – 72

Dear customer,

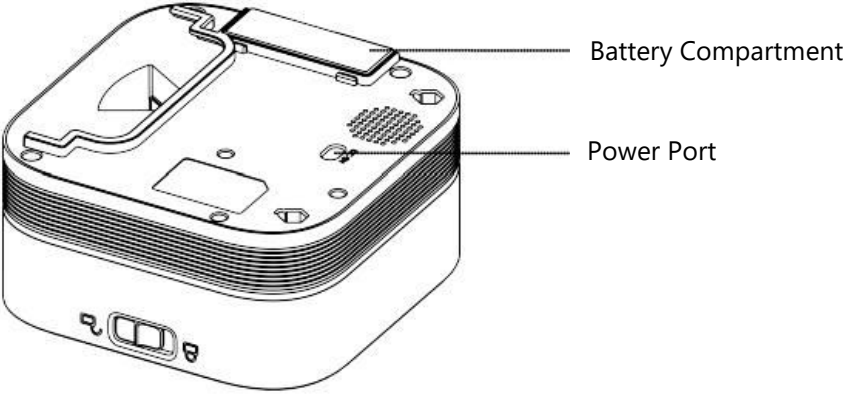
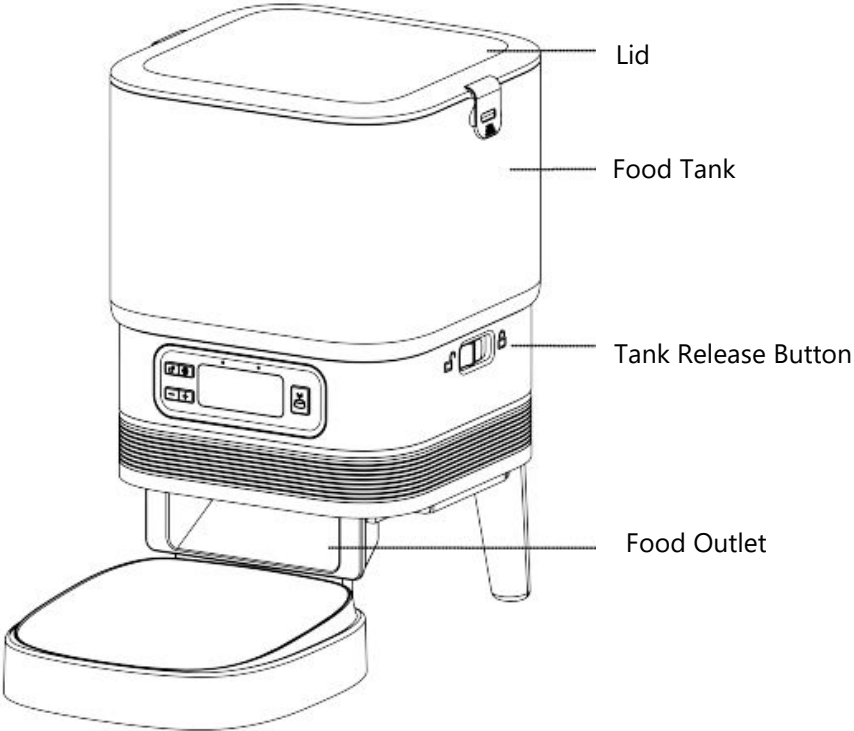
Thank you for purchasing our product. Please read the following instructions carefully before first use and keep this user manual for future reference. Pay particular attention to the safety instructions. If you have any questions or comments about the device, please contact the customer line.

✉ www.alza.co.uk/kontakt

☎ +44 (0)203 514 4411

Importer Alza.cz a.s., Jankovcova 1522/53, Holešovice, 170 00 Praha 7, www.alza.cz

Device Overview



In the Box



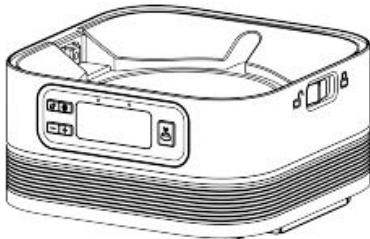
Food Tank



Food Outlet



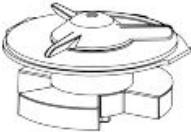
Bowl Tray



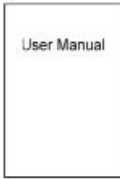
Pet Feeder Body



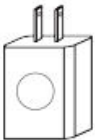
Supporting Feet



Feeding Rotating Shaft



User manual

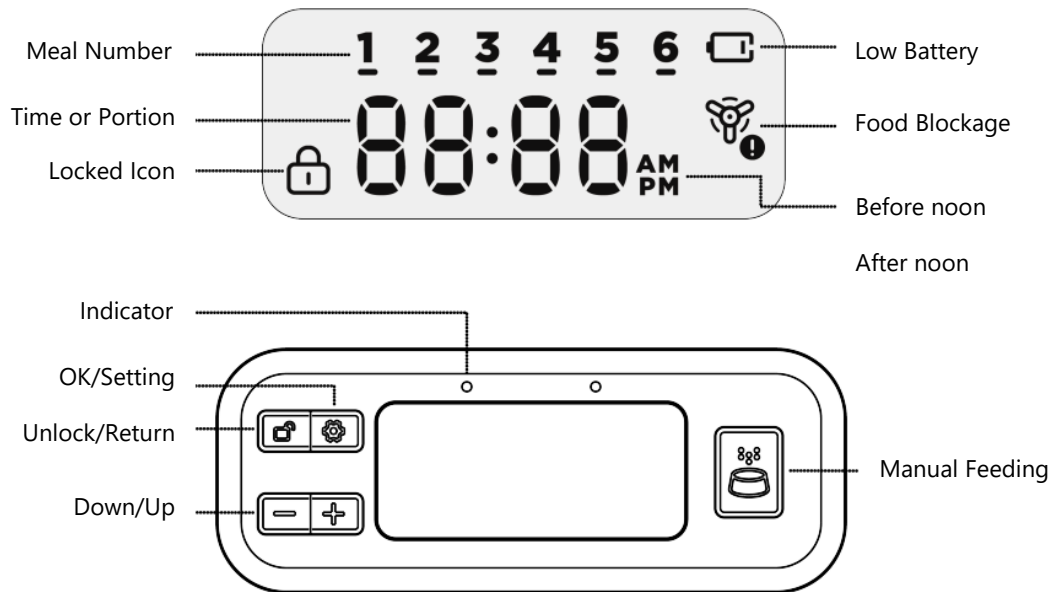


Power Adapter



Power Cable

Display & Control Panel



Button Functions

Buttons	Function
Unlock/Return Button	In the locked state, press and hold for 3 seconds to unlock. In the unlocked state, press and hold for 3 seconds to lock the device. Press once to return to the previous step.
UP/Down Button	In the unlocked state, press Up or Down to select the desired time, portion size, or AM/PM setting. In the locked state, press Up or Down to check the meal settings.
OK/Setting Button	In the unlocked state, press and hold for 3 seconds to start setting the current time and feeding plan. After configuring the plan, press and hold for 3 seconds again to save and exit the settings. Press once to confirm a selection or move to the next step.
Manual Feeding	In the unlocked state, press once to dispense one portion of food. Press multiple times to dispense additional portions.

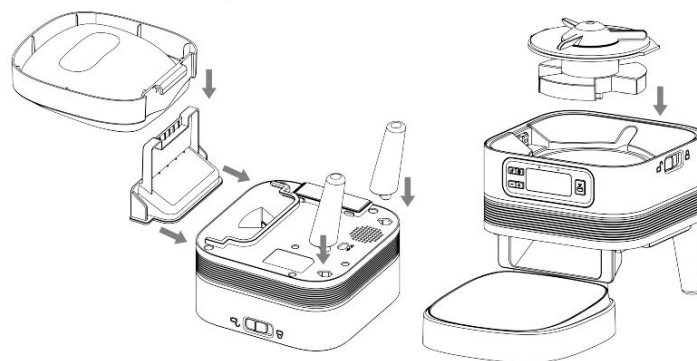
Note: To reset the feeder, press and hold the Manual Feeding button and the OK/Setting button simultaneously for 3 seconds. Continue holding until all icons on the screen light up. The reset process is complete once the icons appear.

Indicator Status and Solutions

Indicator Status	Solutions
The red light flashes and the screen shows a battery icon.	The battery is low. Please replace the battery with a new one to ensure proper operation.
The red light flashes and the screen shows a food outlet icon.	Food is stuck in the feeder. Please remove the food tank and unclog the food outlet carefully.
The white light stays on.	The feeder is working properly and operating as expected.

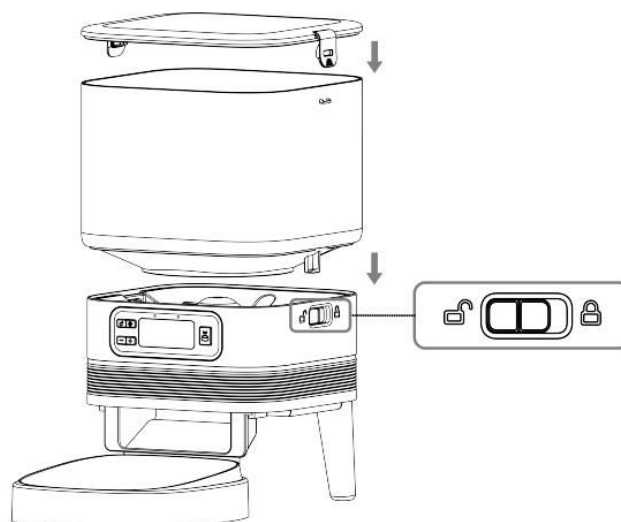
Installation Instructions

Assemble the Feeder Body: Attach the supporting feet, food outlet, bowl tray, and feeding rotating shaft to the feeder body, as shown in the diagram.



Attach the Food Tank:

- Place the food tank onto the feeder body and secure it by locking it in place.
- Ensure the lid is properly locked to prevent spills or contamination.



Power options

Power on

The feeder supports dual power modes to ensure continuous operation. Connect the power cable to a suitable power outlet and install batteries as a backup. This way, if the main power supply is interrupted, the feeder will automatically switch to battery power and continue dispensing food as scheduled.

If no power outlet is available, the feeder can run on batteries alone. However, battery life will depend on usage frequency and the number of feedings scheduled.

Power off

To turn off the feeder completely, unplug the power cable and remove the batteries. This will ensure the feeder is fully powered down and ready for maintenance or adjustments.

Setting the feeding

Setting the current time

To ensure the feeder operates correctly, it is important to set the current time accurately. Follow these steps:

- Power on the feeder by connecting it to the power supply or inserting the batteries.
- Press and hold the setting button for about three seconds until the hour digits on the display begin to flash.
- Use the up/down button to adjust the hour to the correct time. Once the hour is set, press the setting button to confirm.
- The minute digits will then flash. Use the up/down button to set the correct minutes. Confirm by pressing the setting button again.
- Finally, the AM or PM icon will flash. Use the up/down button to choose either AM or PM, and confirm by pressing the setting button.

Once these steps are completed, the display will return to the normal time mode, and the feeder's clock will now match the current time. This is essential for ensuring the feeding plan operates accurately.

Setting the feeding plan

Once the current time has been set, you can configure the feeding schedule. The feeder allows up to six meals per day, with customized feeding times and portion sizes. Follow these steps:

- Press and hold the setting button for three seconds. The display will show the first meal number, and the hour digits will start flashing.
- Use the up/down button to set the hour for the first meal. Choose AM or PM when prompted, and confirm by pressing the setting button.
- Next, the minute digits will flash. Use the up/down button to set the exact minutes for the first meal and confirm by pressing the setting button.
- Once the time is set, the portion size will flash on the display. Use the up/down button to adjust the portion size for the first meal, then confirm with the setting button.

Repeat this process for meals two through six. If fewer meals are required, you can stop programming after the desired number of meals. The feeder will skip any unused meal slots during operation.

Note:

- The feeder allows up to six meals per day, providing flexibility for your pet's feeding schedule.
- Each meal can dispense a maximum of 16 portions. Adjust the portion size to meet your pet's dietary needs.
- Double-check all meal times and portion sizes after programming to ensure accuracy. If adjustments are needed, repeat the steps above.

Recommended Feeding Plan

The table below provides guidance for setting up feeding schedules based on your pet's **daily intake**. It shows the number of meals per day, the portions per meal, and the measurement for each portion.

Daily Intake	Meals per Day	Portions per Meal	Per Portion
1/2 cup	2	6	1/24 cup (10.4ml)
	3	4	
	4	3	
1/3 cup	2	4	
	3	3, 3, 2	
	4	2	
2/3 cup	2	8	
	3	5, 5, 6	
	4	4	
3/4 cup	2	9	
	3	6	
	4	4, 4, 5, 5	
9/10 cup	2	11	
	3	7, 7, 8	
	4	5, 5, 6, 6	
1 cup	2	12	
	3	8	
	4	6	
1 1/4 cup	2	15	
	3	10	
	4	7, 7, 8, 8	
1 1/2 cup	2	12	
	3	8	
	4	9	
1 1/3 cup	2	16	
	3	10, 11, 11	
1 2/3 cup	3	13, 13, 14	
	4	10	

Clean & Care

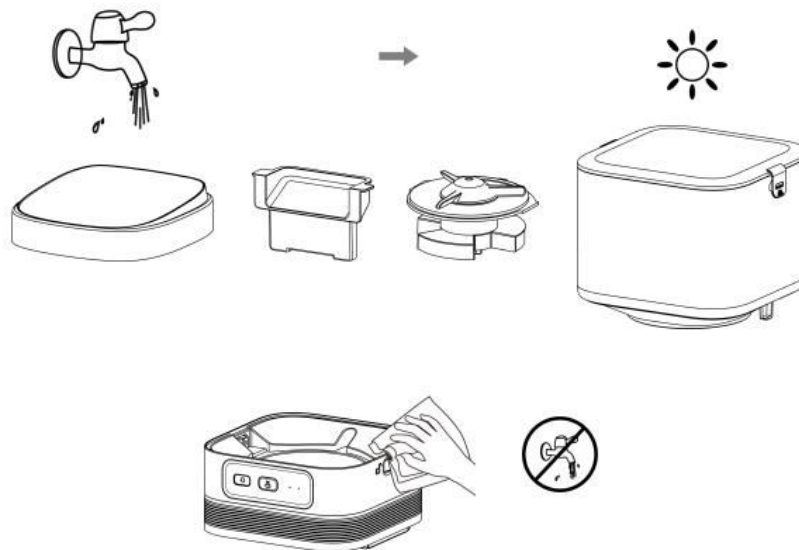
Maintaining your pet feeder properly is essential to ensure your pet's health and to keep the device functioning efficiently. Follow these steps for regular cleaning and maintenance:

Rinse and Clean the Parts:

- Regularly rinse the bowl tray, food outlet, feeding rotating shaft, and food tank with clean water.
- You can use a mild detergent to thoroughly clean these parts, ensuring any food residue is removed.
- After washing, wipe the parts dry with a clean cloth or allow them to air dry completely before reassembling the feeder.

Clean the Feeder Body Carefully:

- Avoid submerging or filling the feeder body with water, as it contains electronic components that can be damaged.
- Instead, use a soft, dry cloth or a slightly damp cloth to gently clean the feeder body. Be sure to remove any dirt, dust, or food particles.



Note:

- Always unplug the feeder before cleaning to prevent damage to the electronics and to ensure your safety.
- Do not soak or wash the feeder body directly in water, as water exposure can harm its internal components.
- To prevent moisture damage, dry all parts thoroughly after cleaning, especially those that come into contact with food.
- If you use detergent for cleaning, rinse all parts completely to ensure there is no residue left. This will help keep the feeder safe and hygienic for your pet.

Troubleshooting

Problems	Solutions
I press the buttons but they don't work.	Press and hold the unlock button for three seconds to enter the setting mode. If the buttons are still unresponsive, check the battery level to ensure the feeder has enough power. Replace the batteries if needed or reconnect the power adapter.
I forget the meal settings.	If you cannot remember the meal settings, press the "+" or "-" button while the feeder is in locked status. This allows you to review the programmed feeding times and portion sizes for each meal. If necessary, reset the feeder and reprogram the meal schedule.
The food won't come out.	Verify that the food in the tank is completely dry and the kibble size is within the specified range of 2-15 mm (0.07-0.6 inches) in diameter. Food that is too large or moist may cause blockages.
	Inspect the food chute for blockages. If food is stuck, remove the food tank and carefully clear any obstructions. Reassemble the feeder securely before resuming operation.
	Check the battery level and confirm that the power adapter is securely connected. If there was a recent power outage, ensure the batteries are installed properly so the feeder can operate as a backup.
	If the problem persists, power off the feeder, wait for a few seconds, and then power it back on. This will help reset the system.
The food amount of each portion is not the same.	Minor variations in food portions can occur initially but this does not mean the feeder is faulty. After approximately six feedings, the portion sizes will stabilize and become consistent. If variations persist, check the food size and ensure the kibble does not get stuck during dispensing.

Safety instructions

To ensure the safe and reliable operation of the feeder, carefully follow these safety guidelines:

Packaging materials: Dispose of all packaging materials properly. Items such as plastic bags, ties, or foam can pose a suffocation hazard. Always keep them out of reach of children and pets.

Suitability for pets:

- Do not use the feeder for pets that cannot comfortably reach the food tray.
- The feeder is not suitable for pets with physical disabilities, as they may not be able to interact with the feeder properly.

Water safety:

- Never immerse the feeder's base or electronic components in water. Doing so can damage the control panel and internal circuitry.
- If the feeder gets wet, power it off immediately and allow it to dry completely before resuming operation.

Operating environment:

- The feeder is not designed for outdoor use. Exposure to weather conditions such as rain, humidity, or extreme temperatures can damage the unit.
- Keep the feeder indoors in a dry location where the temperature stays above 4°C (39.2°F).

Food guidelines:

- Use only dry kibble with sizes between 2 mm and 15 mm (0.07-0.6 inches) in diameter. Larger or irregularly shaped kibble can clog the food chute or jam the motor.
- Do not use wet, canned, or moist food, as it can damage the feeder and cause bacterial buildup.

Handling the feeder:

- Do not lift or carry the feeder by its lid, food tank, or food bowl. Always hold the feeder by the base with both hands to prevent spills or damage.
- Keep the feeder upright at all times to ensure food does not spill into unwanted areas.

Power safety:

- Position the power cable safely to avoid tripping hazards. Ensure the cable is not placed where people or pets frequently walk.
- Use only the provided power adapter or one recommended by the manufacturer. Using incompatible adapters can cause electrical issues.
- Do not plug in the feeder if the power cable or plug is wet. Check for moisture and dry thoroughly before use.

Battery usage:

- Use AA alkaline batteries to power the feeder when a power adapter is not available. Do not use rechargeable batteries, as they may not provide consistent power.
- Regularly check the batteries, especially before leaving the feeder unattended for long periods. Replace batteries promptly when the feeder indicates a low battery warning.

Maintenance and cleaning:

- Always power off the feeder and unplug it before performing maintenance or cleaning.
- Remove any food stuck in the chute or food outlet regularly to avoid blockages.
- Do not insert your fingers or hands into the food outlet while the feeder is operating, as this may result in injury.

General precautions:

- Do not modify or disassemble the feeder unless specifically instructed to do so in the manual. Unauthorized repairs or modifications may void the warranty and create safety hazards.
- Examine the feeder carefully after installation. Do not use it if any components are damaged or missing.

Monitoring operation:

- Check the feeder regularly to ensure it is functioning correctly and dispensing food as scheduled. If issues arise, refer to the troubleshooting section of this manual.
- Avoid leaving the feeder unattended for long periods without ensuring both the power supply and batteries are functioning properly.

Power off when not in use: Always turn off the feeder and disconnect it from the power supply when it is not in use for extended periods. This helps conserve energy and prolongs the lifespan of the device.

Warranty Conditions

A new product purchased in the Alza.cz sales network is guaranteed for 2 years. If you need repair or other services during the warranty period, contact the product seller directly, you must provide the original proof of purchase with the date of purchase.

The following are considered to be a conflict with the warranty conditions, for which the claimed claim may not be recognized:

- Using the product for any purpose other than that for which the product is intended or failing to follow the instructions for maintenance, operation, and service of the product.
- Damage to the product by a natural disaster, the intervention of an unauthorized person or mechanically through the fault of the buyer (e.g., during transport, cleaning by inappropriate means, etc.).
- Natural wear and aging of consumables or components during use (such as batteries, etc.).
- Exposure to adverse external influences, such as sunlight and other radiation or electromagnetic fields, fluid intrusion, object intrusion, mains overvoltage, electrostatic discharge voltage (including lightning), faulty supply or input voltage and inappropriate polarity of this voltage, chemical processes such as used power supplies, etc.
- If anyone has made modifications, modifications, alterations to the design or adaptation to change or extend the functions of the product compared to the purchased design or use of non-original components.

EU Declaration of Conformity

This equipment is in compliance with the essential requirements and other relevant provisions of Directive 2014/53/EU.



WEEE

This product must not be disposed of as normal household waste in accordance with the EU Directive on Waste Electrical and Electronic Equipment (WEEE - 2012/19 / EU). Instead, it shall be returned to the place of purchase or handed over to a public collection point for the recyclable waste. By ensuring this product is disposed of correctly, you will help prevent potential negative consequences for the environment and human health, which could otherwise be caused by inappropriate waste handling of this product. Contact your local authority or the nearest collection point for further details. Improper disposal of this type of waste may result in fines in accordance with national regulations.



Vážený zákazníku,

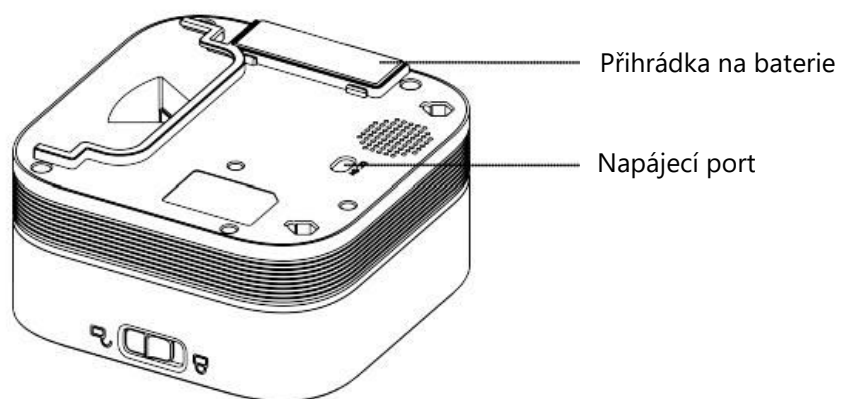
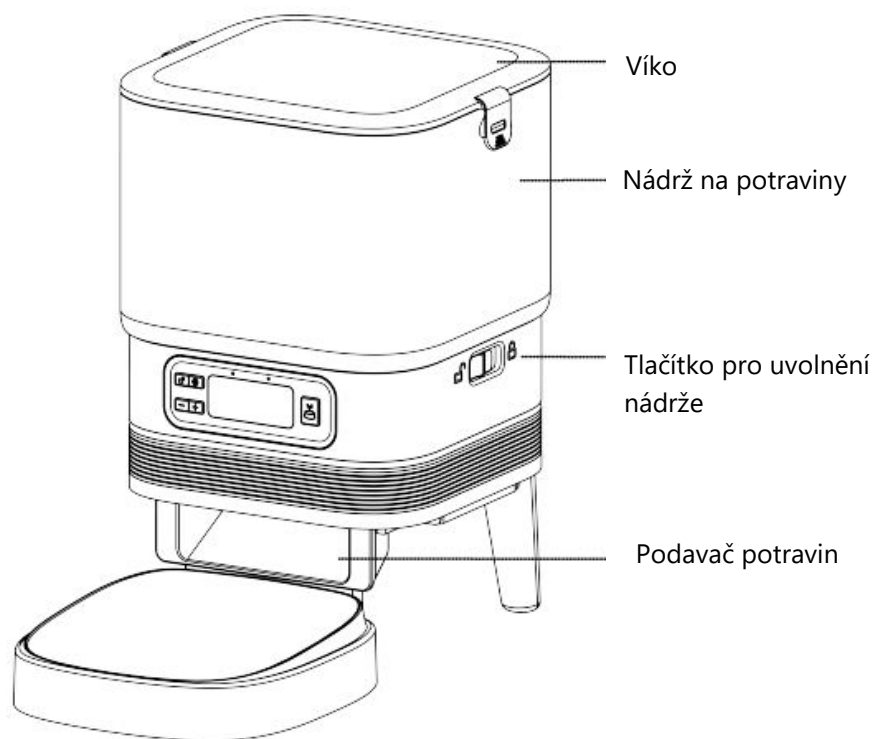
Děkujeme vám za zakoupení našeho produktu. Před prvním použitím si prosím pečlivě přečtěte následující pokyny a uschovejte si tento návod k použití pro budoucí použití. Zvláštní pozornost věnujte bezpečnostním pokynům. Pokud máte k přístroji jakékoli dotazy nebo připomínky, obraťte se na zákaznickou linku.

✉ www.alza.cz/kontakt

☎ +420 225 340 111

Dovozce Alza.cz a.s., Jankovcova 1522/53, Holešovice, 170 00 Praha 7, www.alza.cz

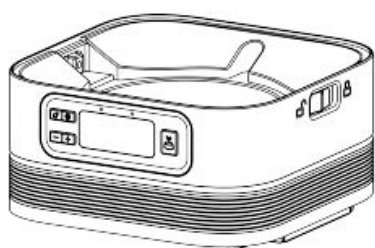
Přehled zařízení



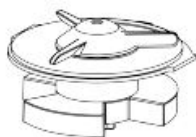
V krabici



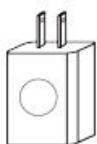
Nádrž na potraviny



Tělo krmítka pro
zvířata



Podávací rotační
hřídel



Napájecí adaptér



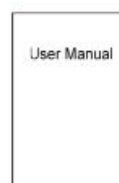
Prodejna
potraviny



Podnos na
mísu



Podpůrné
nohy

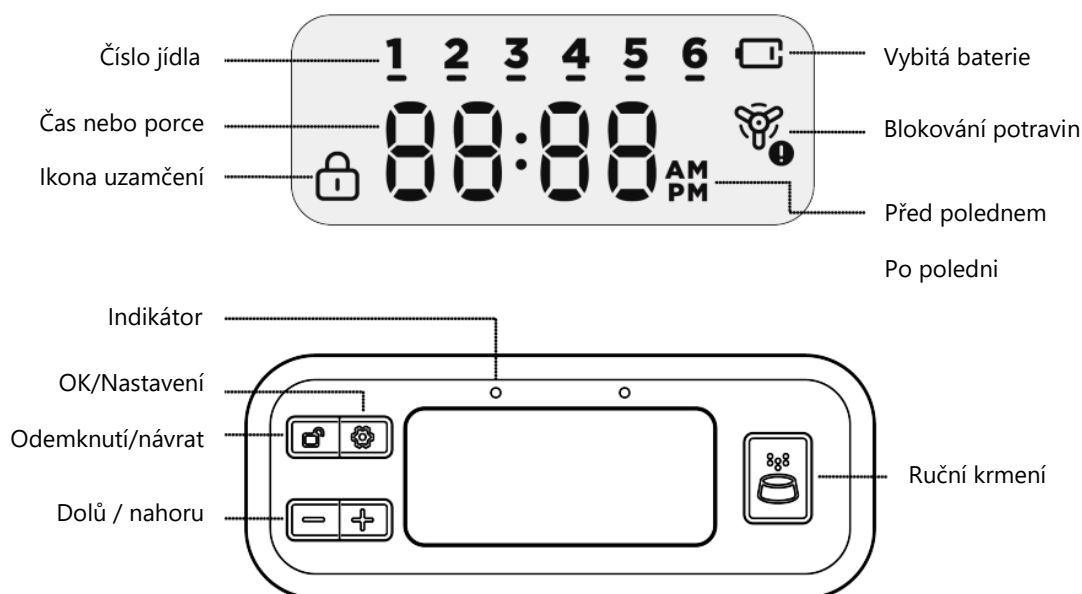


Uživatelská
příručka



Napájecí
kabel

Zobrazovací a ovládací panel



Funkce tlačítek

Tlačítka	Funkce
Tlačítko odemknutí/návratu	V uzamčeném stavu stisknutím a podržením po dobu 3 sekund odemknete. V odemčeném stavu stisknutím a podržením po dobu 3 sekund zařízení zamknete. Jedním stisknutím se vrátíte k předchozímu kroku.
Tlačítko nahoru/dolů	V odemčeném stavu stisknutím tlačítka Nahoru nebo Dolů vyberte požadovaný čas, velikost porce nebo nastavení AM/PM. V uzamčeném stavu stisknutím tlačítka Nahoru nebo Dolů zkontrolujte nastavení jídla.
Tlačítko OK/nastavení	V odemčeném stavu stiskněte a podržte tlačítko po dobu 3 sekund, čímž zahájíte nastavení aktuálního času a plánu krmení. Po nastavení plánu opětovným stisknutím a podržením po dobu 3 sekund uložte a ukončete nastavení. Jedním stisknutím volbu potvrdíte nebo přejdete na další krok.
Ruční krmení	V odemčeném stavu stiskněte jednou pro výdej jedné porce jídla. Vícenásobným stisknutím vydáte další porce.

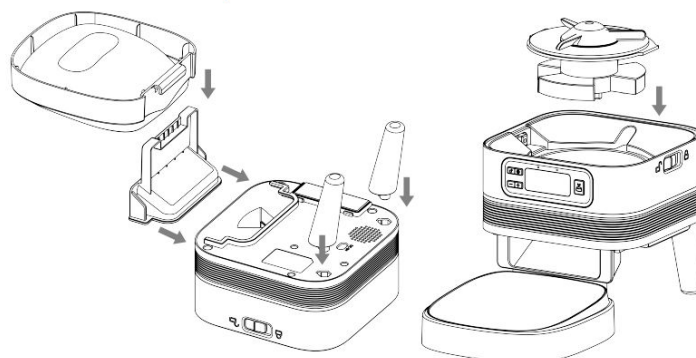
Poznámka: Chcete-li resetovat podavač, stiskněte a podržte současně tlačítko ručního podávání a tlačítko OK/nastavení po dobu 3 sekund. Pokračujte v podržení, dokud se nerozsvítí všechny ikony na obrazovce. Proces resetování je dokončen, jakmile se ikony zobrazí.

Stav ukazatele a řešení

Stav indikátoru	Řešení
Červená kontrolka bliká a na obrazovce se zobrazí ikona baterie.	Baterie je vybitá. Pro zajištění správné funkce vyměňte baterii za novou.
Červená kontrolka bliká a na obrazovce se zobrazí ikona výdeje potravin.	V krmítku uvízlo jídlo. Vyjměte nádržku na krmivo a opatrně uvolněte vývod krmiva.
Bílé světlo zůstane svítit.	Podavač pracuje správně a funguje podle očekávání.

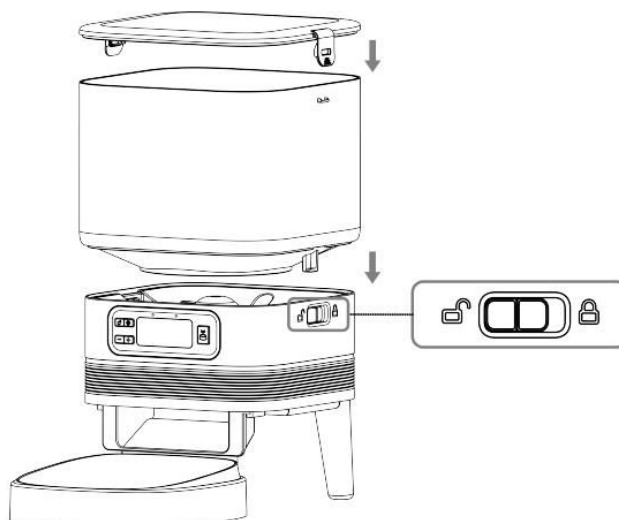
Pokyny k instalaci

Sestavte tělo podavače: Připevněte opěrné nohy, vývod krmiva, zásobník na misku a rotační hřídel krmítka k tělu krmítka, jak je znázorněno na obrázku.



Připojte nádrž na potraviny:

- Umístěte zásobník na krmivo na tělo krmítka a zajistěte jej na místě.
- Ujistěte se, že je víko řádně zajištěno, aby se zabránilo rozlití nebo znečištění.



Možnosti napájení

Zapnutí

Podavač podporuje dva režimy napájení, které zajišťují nepřetržitý provoz. Připojte napájecí kabel do vhodné zásuvky a jako zálohu nainstalujte baterie. Takto se v případě přerušení hlavního napájení podavač automaticky přepne na napájení z baterií a bude pokračovat v dávkování krmiva podle plánu.

Pokud není k dispozici elektrická zásuvka, může podavač fungovat pouze na baterie. Životnost baterií však závisí na četnosti používání a počtu naplánovaných krmení.

Vypnutí

Chcete-li podavač zcela vypnout, odpojte napájecí kabel a vyjměte baterie. Tím zajistíte, že je podavač zcela vypnutý a připravený k údržbě nebo seřízení.

Nastavení krmení

Nastavení aktuálního času

Pro správnou funkci podavače je důležité přesně nastavit aktuální čas. Postupujte podle následujících kroků:

- Zapněte podavač připojením ke zdroji napájení nebo vložením baterií.
- Stiskněte a podržte tlačítko nastavení po dobu přibližně tří sekund, dokud nezačnou blikat číslice hodin na displeji.
- Pomocí tlačítka nahoru/dolů nastavte hodiny na správný čas. Po nastavení hodiny stiskněte tlačítko nastavení pro potvrzení.
- Minutové číslice budou blikat. Pomocí tlačítka nahoru/dolů nastavte správné minuty. Potvrďte opětovným stisknutím tlačítka nastavení.
- Nakonec začne blikat ikona AM nebo PM. Pomocí tlačítka nahoru/dolů vyberte AM nebo PM a potvrďte stisknutím tlačítka nastavení.

Po dokončení těchto kroků se displej vrátí do normálního časového režimu a hodiny podavače budou nyní odpovídat aktuálnímu času. To je nezbytné pro zajištění přesného fungování plánu krmení.

Nastavení plánu krmení

Po nastavení aktuálního času můžete nakonfigurovat plán krmení. Krmítko umožňuje až šest krmení denně s přizpůsobenými časy krmení a velikostí porcí. Postupujte podle následujících kroků:

- Stiskněte a podržte tlačítko nastavení po dobu tří sekund. Na displeji se zobrazí první číslo jídla a začnou blikat číslice hodin.
- Pomocí tlačítka nahoru/dolů nastavte hodinu prvního jídla. Po výzvě zvolte AM nebo PM a potvrďte stisknutím tlačítka nastavení.
- Poté začnou blikat číslice minut. Pomocí tlačítka nahoru/dolů nastavte přesné minuty pro první jídlo a potvrďte stisknutím tlačítka nastavení.
- Po nastavení času začne na displeji blikat velikost porce. Pomocí tlačítka nahoru/dolů nastavte velikost porce pro první jídlo a poté potvrďte tlačítkem nastavení.

Tento postup opakujte u druhého až šestého jídla. Pokud potřebujete méně jídel, můžete programování po požadovaném počtu jídel ukončit. Podavač během provozu vynechá všechny nevyužité sloty pro jídla.

Poznámka:

- Krmítko umožňuje až šest krmení denně, což umožňuje flexibilní rozvrh krmení vašeho domácího mazlíčka.
- Z každého jídla lze vydat maximálně 16 porcí. Upravte velikost porce tak, aby vyhovovala potřebám vašeho domácího mazlíčka.
- Po naprogramování překontrolujte všechny časy a velikosti porcí, abyste zajistili správnost. V případě potřeby úprav zopakujte výše uvedené kroky.

Doporučený plán krmení

Níže uvedená tabulka obsahuje pokyny pro sestavení krmného plánu na základě **denního příjmu** vašeho zvířete. Uvádí počet jídel za den, porce na jedno jídlo a rozměry jednotlivých porcí.

Denní příjem	Stravování za den	Porce na jedno jídlo	Na porci
1/2 šálku	2	6	1/24 šálku (10,4 ml)
	3	4	
	4	3	
1/3 šálku	2	4	
	3	3, 3, 2	
	4	2	
2/3 šálku	2	8	
	3	5, 5, 6	
	4	4	
3/4 šálku	2	9	
	3	6	
	4	4, 4, 5, 5	
9/10 šálku	2	11	
	3	7, 7, 8	
	4	5, 5, 6, 6	
1 šálek	2	12	
	3	8	
	4	6	
1 1/4 šálku	2	15	
	3	10	
	4	7, 7, 8, 8	
1 1/2 šálku	2	12	
	3	8	
	4	9	
1 1/3 šálku	2	16	
	3	10, 11, 11	
1 2/3 šálku	3	13, 13, 14	
	4	10	

Čištění a péče

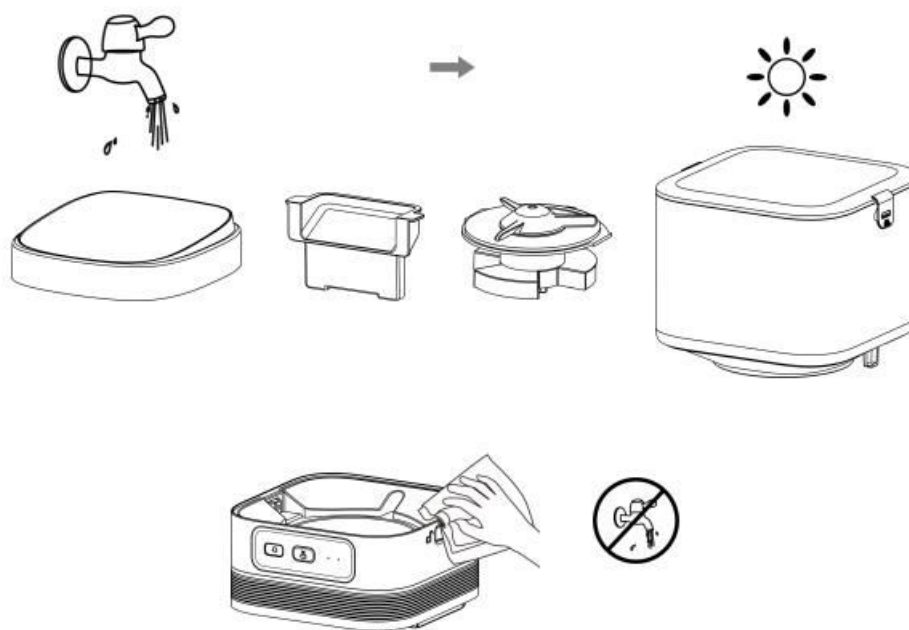
Správná údržba krmítka je nezbytná pro zajištění zdraví vašeho domácího mazlíčka a pro efektivní fungování zařízení. Při pravidelném čištění a údržbě postupujte podle následujících pokynů:

Opláchněte a vyčistěte díly:

- Pravidelně oplachujte misku, vývod krmiva, rotační hřídel a zásobník na krmivo čistou vodou.
- Tyto části můžete důkladně vyčistit jemným čisticím prostředkem, abyste se ujistili, že jsou odstraněny veškeré zbytky jídla.
- Po umytí otřete díly do sucha čistým hadříkem nebo je před opětovným sestavením podavače nechte zcela vyschnout na vzduchu.

Tělo krmítka pečlivě vyčistěte:

- Tělo podavače neponořujte ani nenaplňujte vodou, protože obsahuje elektronické součástky, které se mohou poškodit.
- Místo toho tělo podavače jemně očistěte měkkým suchým nebo mírně navlhčeným hadříkem. Ujistěte se, že jste odstranili veškeré nečistoty, prach nebo částičky potravy.



Poznámka:

- Před čištěním vždy odpojte podavač od sítě, abyste zabránili poškození elektroniky a zajistili svou bezpečnost.
- Tělo podavače nenamáčejte ani nemyjte přímo ve vodě, protože působení vody může poškodit jeho vnitřní součásti.

- Abyste zabránili poškození vlhkostí, po čištění důkladně vysušte všechny díly, zejména ty, které přicházejí do styku s potravinami.
- Pokud k čištění používáte čisticí prostředek, všechny díly zcela opláchněte, abyste se ujistili, že na nich nezůstaly žádné zbytky. Pomůže to udržet krmítko bezpečné a hygienické pro vaše zvíře.

Řešení problémů

Problémy	Řešení
Mačkám tlačítka, ale nefungují.	Stisknutím a podržením odemykacího tlačítka po dobu tří sekund přejdete do režimu nastavení. Pokud tlačítka stále nereagují, zkontrolujte úroveň nabití baterie, zda má podavač dostatek energie. V případě potřeby vyměňte baterie nebo znovu připojte napájecí adaptér.
Zapomněl jsem na nastavení jídla.	Pokud si nemůžete zapamatovat nastavení jídla, stiskněte tlačítka "+" nebo "-", když je podavač v uzamčeném stavu. To vám umožní zkontrolovat naprogramované časy krmení a velikosti porcí pro jednotlivá jídla. V případě potřeby resetujte podavač a znovu naprogramujte rozvrh jídel.
Jídlo nejde ven.	Zkontrolujte, zda je krmivo v nádrži zcela suché a velikost granulí je v předepsaném rozmezí 2-15 mm (0,07-0,6 palce) v průměru. Příliš velké nebo vlhké krmivo může způsobit ucpání.
	Zkontrolujte, zda se neucpává potravinový žlab. Pokud je jídlo uvízlé, vyjměte zásobník na jídlo a opatrně odstraňte všechny překážky. Před pokračováním v provozu krmítko opět bezpečně sestavte.
	Zkontrolujte úroveň nabití baterie a zkontrolujte, zda je napájecí adaptér bezpečně připojen. Pokud došlo v nedávné době k výpadku proudu, zkontrolujte, zda jsou baterie správně nainstalovány, aby mohl podavač fungovat jako záložní.
	Pokud problém přetrvává, vypněte podavač, počkejte několik sekund a znovu jej zapněte. To pomůže resetovat systém.
Množství jídla v jednotlivých porcích není stejné.	Zpočátku se mohou vyskytnout drobné odchylky v porcích jídla, ale to neznamená, že je podavač vadný. Přibližně po šesti krmeních se velikost porcí ustálí a stane se konzistentní. Pokud odchylky přetrvávají, zkontrolujte velikost krmiva a ujistěte se, že se granule při dávkování nezasekávají.

Bezpečnostní pokyny

Pro zajištění bezpečného a spolehlivého provozu podavače pečlivě dodržujte tyto bezpečnostní pokyny:

Obalové materiály: Všechny obalové materiály řádně zlikvidujte. Předměty, jako jsou plastové sáčky nebo pěna, mohou představovat nebezpečí udušení. Vždy je uchovávejte mimo dosah dětí a domácích zvířat.

Vhodnost pro domácí zvířata:

- Krmítko nepoužívejte pro zvířata, která nedosáhnou pohodlně na zásobník na krmivo.
- Krmítko není vhodné pro zvířata s tělesným postižením, protože by nemusela být schopna s krmítkem správně manipulovat.

Bezpečnost ve vodě:

- Nikdy neponořujte základnu podavače ani jeho elektronické součásti do vody. Mohlo by dojít k poškození ovládacího panelu a vnitřních obvodů.
- Pokud se podavač namočí, okamžitě jej vypněte a před pokračováním v provozu jej nechte zcela vyschnout.

Provozní prostředí:

- Krmítko není určeno pro venkovní použití. Vystavení povětrnostním podmínkám, jako je déšť, vlhkost nebo extrémní teploty, může jednotku poškodit.
- Krmítko uchovávejte v suché místnosti s teplotou nad 4 °C.

Potravinové pokyny:

- Používejte pouze suché granule o průměru 2 až 15 mm. Větší granule nebo granule nepravidelného tvaru mohou ucpat krmný žlab nebo zablokovat motor.
- Nepoužívejte mokré, konzervované nebo vlhké krmivo, protože může poškodit krmítko a způsobit hromadění bakterií.

Manipulace s podavačem:

- Krmítko nezvedejte ani nepřenášejte za víko, zásobník nebo misku na krmivo. Krmítko vždy držte oběma rukama za základnu, aby nedošlo k jeho rozliti nebo poškození.
- Krmítko udržujte stále ve svislé poloze, aby se krmivo nerozsypalo do nežádoucích oblastí.

Bezpečnost napájení:

- Napájecí kabel umístěte bezpečně, abyste zabránili nebezpečí zakopnutí. Zajistěte, aby kabel nebyl umístěn v místech, kde se často pohybují lidé nebo domácí zvířata.
- Používejte pouze dodaný napájecí adaptér nebo adaptér doporučený výrobcem. Použití nekompatibilních adaptérů může způsobit elektrické problémy.
- Nezapojujte podavač, pokud je napájecí kabel nebo zástrčka mokrá. Před použitím zkontrolujte, zda není vlhký, a důkladně jej vysušte.

Použití baterie:

- Pokud není k dispozici napájecí adaptér, použijte k napájení podavače alkalické baterie AA. Nepoužívejte dobíjecí baterie, protože nemusí poskytovat stálý výkon.
- Pravidelně kontrolujte baterie, zejména předtím, než necháte podavač delší dobu bez dozoru. Pokud podavač signalizuje vybití baterií, baterie neprodleně vyměňte.

Údržba a čištění:

- Před prováděním údržby nebo čištění podavač vždy vypněte a odpojte ze sítě.
- Pravidelně odstraňujte potraviny uvízlé ve žlabu nebo v otvoru pro potraviny, aby nedošlo k jejich ucpání.
- Během provozu podavače nevkládejte prsty nebo ruce do otvoru pro potraviny, protože by mohlo dojít k poranění.

Obecná bezpečnostní opatření:

- Podavač nijak neupravujte ani nerozebírejte, pokud k tomu není v návodu výslovně uveden pokyn. Neoprávněné opravy nebo úpravy mohou vést ke ztrátě záruky a k ohrožení bezpečnosti.
- Po instalaci podavač pečlivě prohlédněte. Nepoužívejte jej, pokud jsou některé součásti poškozené nebo chybí.

Monitorovací operace:

- Pravidelně kontrolujte, zda krmítko správně funguje a zda dává krmivo podle plánu. Pokud se vyskytnou problémy, přečtěte si část této příručky věnovanou řešení problémů.
- Nenechávejte podavač delší dobu bez dozoru, aniž byste se ujistili, že napájení i baterie správně fungují.

Vypínejte napájení, když se nepoužívá: Pokud podavač delší dobu nepoužíváte, vždy jej vypněte a odpojte od napájení. Pomáhá to šetřit energii a prodlužuje životnost zařízení.

Záruční podmínky

Na nový výrobek zakoupený v prodejní síti Alza.cz se vztahuje záruka 2 roky. V případě potřeby opravy nebo jiného servisu v záruční době se obraťte přímo na prodejce výrobku, je nutné předložit originální doklad o koupi s datem nákupu.

Za rozpor se záručními podmínkami, pro který nelze reklamaci uznat, se považují následující skutečnosti:

- Používání výrobku k jinému účelu, než pro který je výrobek určen, nebo nedodržování pokynů pro údržbu, provoz a servis výrobku.
- Poškození výrobku živelnou pohromou, zásahem neoprávněné osoby nebo mechanicky vinou kupujícího (např. při přepravě, čištění nevhodnými prostředky apod.).
- Přirozené opotřebení a stárnutí spotřebního materiálu nebo součástí během používání (např. baterií atd.).
- Působení nepříznivých vnějších vlivů, jako je sluneční záření a jiné záření nebo elektromagnetické pole, vniknutí kapaliny, vniknutí předmětu, přepětí v síti, elektrostatický výboj (včetně blesku), vadné napájecí nebo vstupní napětí a nevhodná polarita tohoto napětí, chemické procesy, např. použité zdroje atd.
- Pokud někdo provedl úpravy, modifikace, změny konstrukce nebo adaptace za účelem změny nebo rozšíření funkcí výrobku oproti zakoupené konstrukci nebo použití neoriginálních součástí.

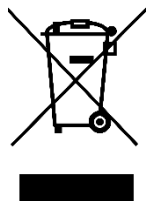
EU prohlášení o shodě

Toto zařízení je v souladu se základními požadavky a dalšími příslušnými ustanoveními směrnice 2014/53/EU.



WEEE

Tento výrobek nesmí být likvidován jako běžný domovní odpad v souladu se směrnicí EU o odpadních elektrických a elektronických zařízeních (WEEE - 2012/19/EU). Místo toho musí být vrácen na místo nákupu nebo předán na veřejné sběrné místo recyklovatelného odpadu. Tím, že zajistíte správnou likvidaci tohoto výrobku, pomůžete předejít možným negativním důsledkům pro životní prostředí a lidské zdraví, které by jinak mohly být způsobeny nevhodným nakládáním s odpadem z tohoto výrobku. Další informace získáte na místním úřadě nebo na nejbližším sběrném místě. Nesprávná likvidace tohoto typu odpadu může mít za následek pokuty v souladu s vnitrostátními předpisy.



Vážený zákazník,

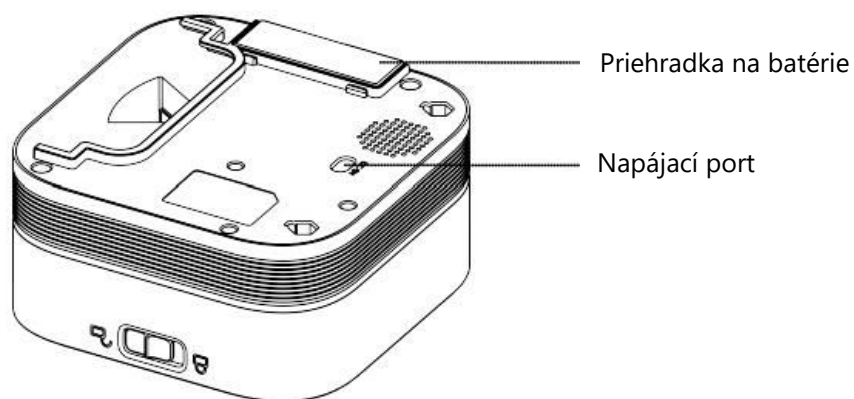
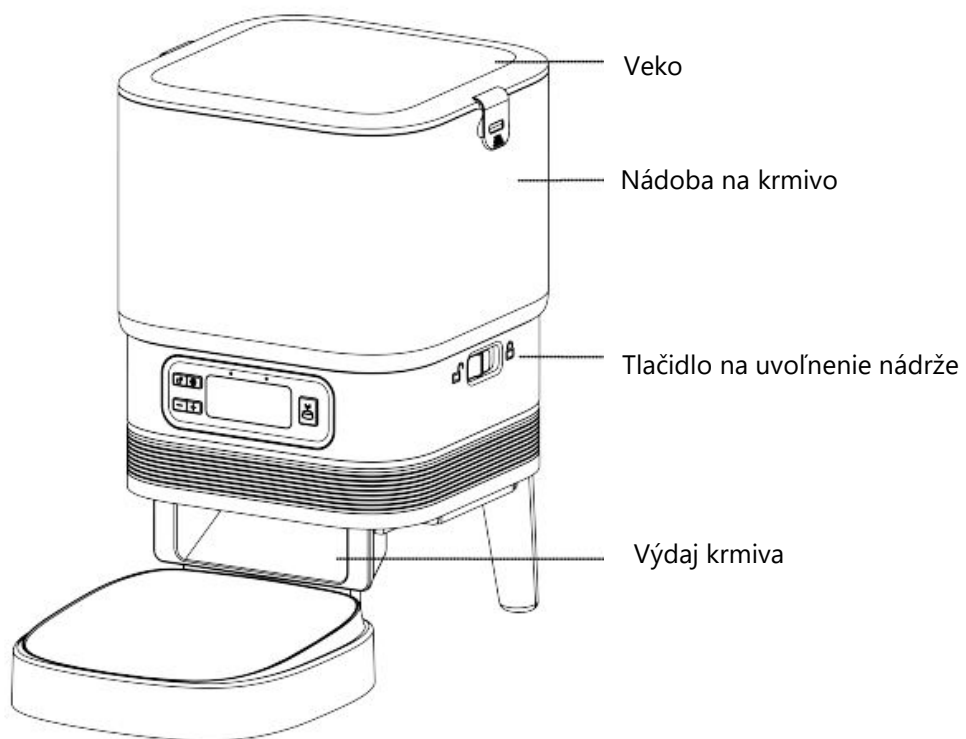
ďakujeme vám za zakúpenie nášho výrobku. Pred prvým použitím si pozorne prečítajte nasledujúce pokyny a uschovajte si tento návod na použitie pre budúce použitie. Venujte osobitnú pozornosť bezpečnostným pokynom. Ak máte akékoľvek otázky alebo pripomienky k zariadeniu, obráťte sa na zákaznícku linku.

✉ www.alza.sk/kontakt

☎ +421 257 101 800

Dovozca Alza.cz a.s., Jankovcova 1522/53, Holešovice, 170 00 Praha 7, www.alza.cz

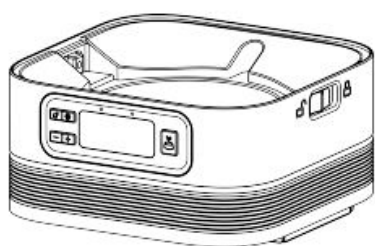
Prehľad zariadenia



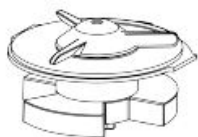
V balení



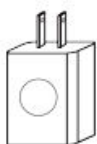
Nádoba na krmivo



Telo krmidla pre domáce zvieratá



Podávací rotačný hriadeľ



Napájací adaptér



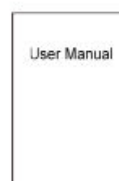
Výdaj krmiva



Misa na podnose



Podporné nohy

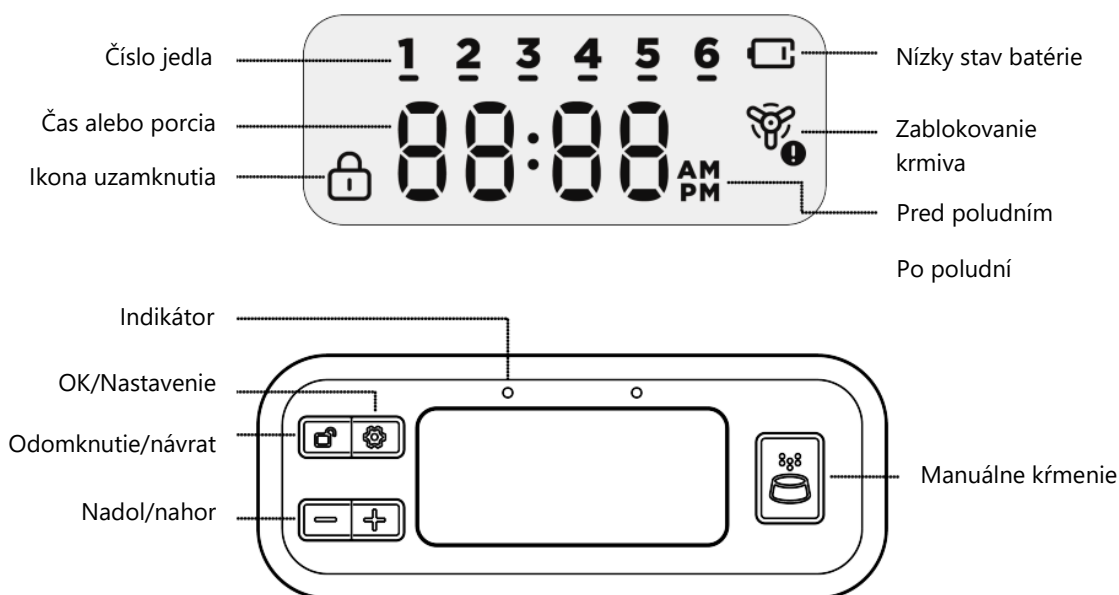


Používateľská príručka



Napájací kábel

Zobrazovací a ovládací panel



Funkcie tlačidiel

Tlačidlá	Funkcia
Tlačidlo odomknutia/návratu	V uzamknutom stave stlačením a podržaním na 3 sekundy odomknete. V odomknutom stave stlačením a podržaním na 3 sekundy zariadenie uzamknete. Jedným stlačením sa vrátite k predchádzajúcemu kroku.
Tlačidlo hore/dole	V odomknutom stave stlačením tlačidla hore alebo dole vyberte požadovaný čas, veľkosť porcie alebo nastavenie AM/PM. V uzamknutom stave stlačte tlačidlo nahor alebo nadol, aby ste skontrolovali nastavenia jedla.
Tlačidlo OK/nastavenie	V odomknutom stave stlačením a podržaním na 3 sekundy spustíte nastavenie aktuálneho času a plánu kŕmenia. Po konfigurácii plánu opätovným stlačením a podržaním na 3 sekundy uložte a ukončíte nastavenia. Jedným stlačením potvrdíte výber alebo prejdete na ďalší krok.
Manuálne kŕmenie	V odomknutom stave stlačte jedenkrát, aby ste vydali jednu porciu jedla. Viacnásobným stlačením vydáte ďalšie porcie.

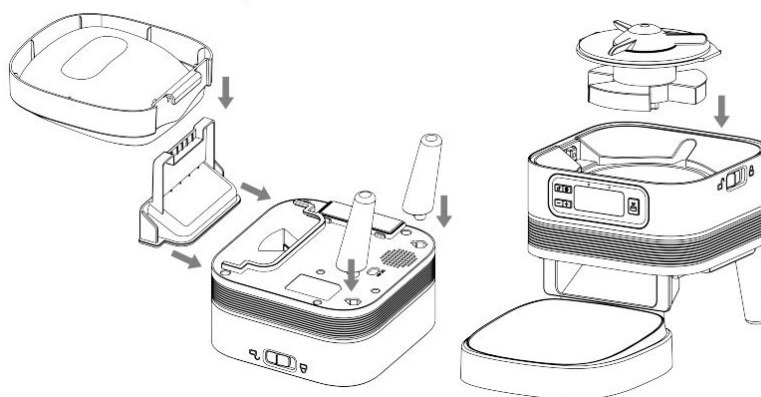
Poznámka: Ak chcete resetovať dávkovač, stlačte a podržte súčasne tlačidlo Ručné podávanie a tlačidlo OK/Nastavenie na 3 sekundy. Pokračujte v podržaní, kým sa nerozsvietia všetky ikony na obrazovke. Proces resetovania je dokončený, keď sa ikony zobrazia.

Stav ukazovateľa a riešenia

Stav indikátora	Riešenia
Červená kontrolka bliká a na obrazovke sa zobrazí ikona batérie.	Batéria je vybitá. Vymeňte batériu za novú, aby ste zaistili správnu prevádzku.
Červená kontrolka bliká a na obrazovke sa zobrazí ikona výdaja krmiva.	V podávači uviazlo jedlo. Vyberte nádržku na krmivo a opatrne uvoľnite vývod na krmivo.
Biela kontrolka zostane svietiť.	Dávkovač pracuje správne a funguje podľa očakávania.

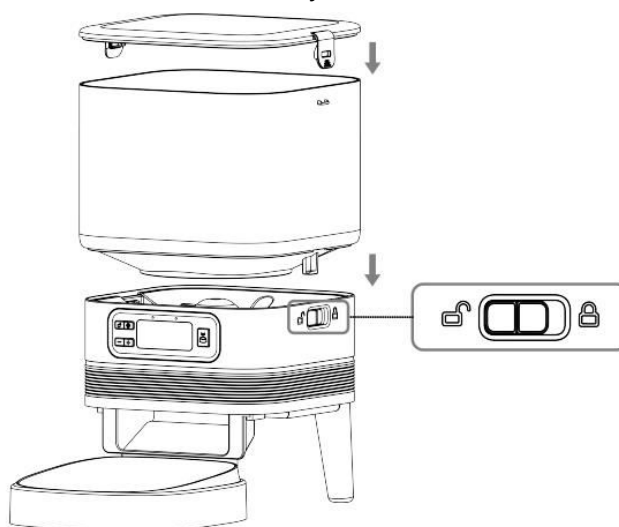
Inšalačné pokyny

Zostavte telo dávkovača: K telu dávkovača pripevnite oporné nožičky, vývod krmiva, misku a otáčavý hriadeľ podávača, ako je znázornené na obrázku.



Pripojte nádobu na krmivo:

- Umiestnite zásobník na krmivo na telo dávkovača a zaistite ho na mieste.
- Uistite sa, že je veko riadne zaistené, aby sa zabránilo rozliatiu alebo znečisteniu.



Možnosti napájania

Zapnutie

Dávkovač podporuje dva režimy napájania na zabezpečenie nepretržitej prevádzky. Napájací kábel pripojte do vhodnej elektrickej zásuvky a ako zálohu nainštalujte batérie. Takto sa v prípade prerušenia hlavného napájania dávkovač automaticky prepne na napájanie z batérií a bude pokračovať v dávkovaní krmiva podľa plánu.

Ak nie je k dispozícii elektrická zásuvka, dávkovač môže fungovať len na batérie. Výdrž batérií však závisí od frekvencie používania a počtu naplánovaných kŕmení.

Vypnutie

Ak chcete dávkovač úplne vypnúť, odpojte napájací kábel a vyberte batérie. Tým zabezpečíte, že dávkovač bude úplne vypnutý a pripravený na údržbu alebo nastavenie.

Nastavenie kŕmenia

Nastavenie aktuálneho času

Na zabezpečenie správneho fungovania podávača je dôležité presne nastaviť aktuálny čas. Postupujte podľa nasledujúcich krokov:

- Zapnite dávkovač pripojením k zdroju napájania alebo vložením batérií.
- Stlačte a podržte tlačidlo nastavenia približne tri sekundy, kým nezačne blikať číslice hodín na displeji.
- Pomocou tlačidla nahor/dole nastavte hodiny na správny čas. Po nastavení hodiny stlačte tlačidlo nastavenia na potvrdenie.
- Minútové číslice budú blikať. Pomocou tlačidla nahor/dole nastavte správne minúty. Potvrďte opätovným stlačením tlačidla nastavenia.
- Nakoniec začne blikať ikona AM alebo PM. Pomocou tlačidla nahor/dole vyberte AM alebo PM a potvrdíte stlačením tlačidla nastavenia.

Po dokončení týchto krokov sa displej vráti do normálneho časového režimu a hodiny dávkovača budú teraz zodpovedať aktuálnemu času. To je nevyhnutné na zabezpečenie presného fungovania plánu kŕmenia.

Nastavenie plánu kŕmenia

Po nastavení aktuálneho času môžete nakonfigurovať plán kŕmenia. Dávkovač umožňuje až šesť jedál denne s prispôsobenými časmi kŕmenia a veľkosťami porcií. Postupujte podľa nasledujúcich krokov:

- Stlačte a podržte tlačidlo nastavenia tri sekundy. Na displeji sa zobrazí prvé číslo jedla a číslice hodín začnú blikať.
- Pomocou tlačidla nahor/dole nastavte hodinu prvého jedla. Po zobrazení výzvy vyberte AM alebo PM a potvrdte stlačením tlačidla nastavenia.
- Potom začnú blikať minútové číslice. Pomocou tlačidla nahor/dole nastavte presné minúty pre prvé jedlo a potvrdte stlačením tlačidla nastavenia.
- Po nastavení času bude na displeji blikať veľkosť porcie. Pomocou tlačidla nahor/dole nastavte veľkosť porcie pre prvé jedlo a potom potvrdte tlačidlom nastavenia.

Tento postup zopakujte pre druhé až šieste jedlo. Ak je potrebný menší počet jedál, môžete programovanie po požadovanom počte jedál ukončiť. Podávač počas prevádzky vynechá všetky nepoužité sloty na jedlá.

Poznámka:

- Kŕmidlo umožňuje až šesť jedál denne, čím poskytuje flexibilitu pre plán kŕmenia vášho domáceho miláčika.
- Z každého jedla je možné vydať maximálne 16 porcií. Upravte veľkosť porcie tak, aby vyhovovala stravovacím potrebám vášho domáceho miláčika.
- Po naprogramovaní dvakrát skontrolujte všetky časy jedál a veľkosti porcií, aby ste sa uistili o správnosti. Ak sú potrebné úpravy, zopakujte vyššie uvedené kroky.

Odporúčaný plán kŕmenia

Nasledujúca tabuľka poskytuje návod na zostavenie rozpisu kŕmenia na základe **denného príjmu** vášho domáceho zvieratá. Uvádza počet jedál za deň, porcie na jedno jedlo a mieru na každú porciu.

Denný príjem	Stravovanie na deň	Porcie na jedno jedlo	Na porciu
1/2 šálky	2	6	1/24 šálky (10,4 ml)
	3	4	
	4	3	
1/3 šálky	2	4	
	3	3, 3, 2	
	4	2	
2/3 šálky	2	8	
	3	5, 5, 6	
	4	4	
3/4 šálky	2	9	
	3	6	
	4	4, 4, 5, 5	
9/10 šálky	2	11	
	3	7, 7, 8	
	4	5, 5, 6, 6	
1 šálka	2	12	
	3	8	
	4	6	
1 1/4 šálky	2	15	
	3	10	
	4	7, 7, 8, 8	
1 1/2 šálky	2	12	
	3	8	
	4	9	
1 1/3 šálky	2	16	
	3	10, 11, 11	
1 2/3 šálky	3	13, 13, 14	
	4	10	

Čistenie a starostlivosť

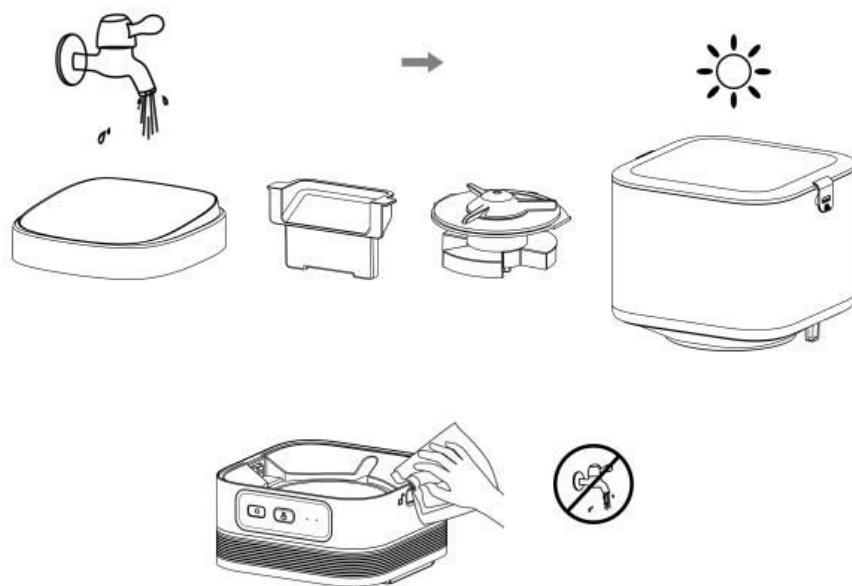
Správna údržba krmidla je nevyhnutná na zabezpečenie zdravia vášho domáceho miláčika a efektívneho fungovania zariadenia. Pri pravidelnom čistení a údržbe postupujte podľa týchto krokov:

Opláchnite a vyčistite diely:

- Pravidelne oplachujte misku, vývod krmiva, krmný rotačný hriadeľ a zásobník na krmivo čistou vodou.
- Na dôkladné vyčistenie týchto častí môžete použiť jemný čistiaci prostriedok, ktorý odstráni všetky zvyšky jedla.
- Po umytí utrite diely do sucha čistou handričkou alebo ich pred opätovným zostavením dávkovača nechajte úplne vyschnúť na vzduchu.

Dôkladne vyčistite telo dávkovača:

- Teleso dávkovača neponárajte ani nenapíňajte vodou, pretože obsahuje elektronické komponenty, ktoré sa môžu poškodiť.
- Namiesto toho použite mäkkú, suchú alebo mierne navlhčenú handričku na jemné čistenie tela dávkovača. Uistite sa, že ste odstránili všetky nečistoty, prach alebo čiastočky potravy.



Poznámka:

- Pred čistením vždy odpojte dávkovač zo siete, aby ste zabránili poškodeniu elektroniky a zaistili svoju bezpečnosť.
- Nenamáčajte ani neumývajte telo dávkovača priamo vo vode, pretože pôsobenie vody môže poškodiť jeho vnútorné súčasti.

- Aby ste zabránili poškodeniu vlhkosťou, po čistení dôkladne vysušte všetky časti, najmä tie, ktoré prichádzajú do kontaktu s potravinami.
- Ak na čistenie používate čistiaci prostriedok, všetky časti úplne opláchnite, aby ste sa uistili, že na nich nezostali žiadne zvyšky. Pomôže to udržať krmidlo bezpečné a hygienické pre vaše domáce zvierata.

Riešenie problémov

Problémy	Riešenia
Stláčam tlačidlá, ale nefungujú.	Stlačením a podržaním tlačidla odomknutia na tri sekundy vstúpíte do režimu nastavenia. Ak tlačidlá stále nereagujú, skontrolujte úroveň nabitia batérie, či má dávkovač dostatok energie. V prípade potreby vymeňte batérie alebo znovu pripojte napájací adaptér.
Zabudol som na nastavenie jedla.	Ak si nemôžete zapamätať nastavenie jedla, stlačte tlačidlo "+" alebo "-", keď je dávkovač v uzamknutom stave. To vám umožní skontrolovať naprogramované časy kŕmenia a veľkosti porcií pre každé jedlo. V prípade potreby vynulujte dávkovač a preprogramujte plán jedál.
Jedlo sa nevydáva.	Skontrolujte, či je krmivo v nádrži úplne suché a či je veľkosť granúl v stanovenom rozsahu 2 – 15 mm (0,07 – 0,6 palca) v priemere. Príliš veľké alebo vlhké krmivo môže spôsobiť upchatie.
	Skontrolujte, či nie je potravinový žľab upchatý. Ak je jedlo zaseknuté, vyberte zásobník na jedlo a opatrne odstráňte všetky prekážky. Pred pokračovaním v prevádzke dávkovač opäť bezpečne zostavte.
	Skontrolujte úroveň nabitia batérie a skontrolujte, či je napájací adaptér bezpečne pripojený. Ak nedávno došlo k výpadku prúdu, uistite sa, že sú batérie správne nainštalované, aby mohol dávkovač fungovať ako záložný.
	Ak problém pretrváva, vypnite dávkovač, počkajte niekoľko sekúnd a potom ho znova zapnite. To pomôže resetovať systém.
Množstvo jedla v každej porcii nie je rovnaké.	Spočiatku sa môžu vyskytnúť drobné odchýlky v porciách potravín, čo však neznamená, že dávkovač je chybný. Približne po šiestich kŕmeniach sa veľkosť porcií ustáli a bude stála. Ak odchýlky pretrvávajú, skontrolujte veľkosť krmiva a uistite sa, že sa granuly počas dávkovania nezasekávajú.

Bezpečnostné pokyny

Na zabezpečenie bezpečnej a spoľahlivej prevádzky podávača pozorne dodržiavajte tieto bezpečnostné pokyny:

Obalové materiály: Všetky obalové materiály riadne zlikvidujte. Položky, ako sú plastové vrecká, obaly alebo pena, môžu predstavovať nebezpečenstvo udusenía. Vždy ich uchovávajte mimo dosahu detí a domácich zvierat.

Vhodnosť pre domáce zvieratá:

- Nepoužívajte krmidlo pre domáce zvieratá, ktoré nedosiahnu pohodlne na zásobník na krmivo.
- Dávkovač nie je vhodný pre zvieratá s telesným postihnutím, pretože nemusia byť schopné správne komunikovať s podávačom.

Bezpečnosť vo vode:

- Nikdy neponárajte základňu dávkovača alebo elektronické komponenty do vody. Môže to poškodiť ovládací panel a vnútorné obvody.
- Ak sa dávkovač namočí, okamžite ho vypnite a pred pokračovaním v prevádzke ho nechajte úplne vyschnúť.

Prevádzkové prostredie:

- Dávkovač nie je určený na vonkajšie použitie. Vystavenie poveternostným podmienkam, ako je dážď, vlhkosť alebo extrémne teploty, môže zariadenie poškodiť.
- Krmidlo skladujte v suchom interiéri, kde sa teplota udržiava nad 4 °C.

Potravinové usmernenia:

- Používajte len suché granule s priemerom od 2 mm do 15 mm (0,07 – 0,6 palca). Väčšie granuly alebo granuly nepravidelného tvaru môžu upchať krmny žľab alebo zablokovať motor.
- Nepoužívajte mokré, konzervované alebo vlhké krmivo, pretože môže poškodiť krmidlo a spôsobiť hromadenie baktérií.

Manipulácia s dávkovačom:

- Krmidlo nezdvíhajte ani neprenášajte za veko, zásobník na krmivo alebo misku na krmivo. Vždy držte krmidlo za základňu oboma rukami, aby ste zabránili vyliatiu alebo poškodeniu.
- Krmidlo udržiavajte vždy vo zvislej polohe, aby sa krmivo nerozsyvalo do neželaných oblastí.

Bezpečnosť napájania:

- Napájací kábel umiestnite bezpečne, aby ste zabránili nebezpečenstvu zakopnutia. Uistite sa, že kábel nie je umiestnený v miestach, kde sa často pohybujú ľudia alebo domáce zvieratá.
- Používajte iba dodaný napájací adaptér alebo adaptér odporúčaný výrobcom. Používanie nekompatibilných adaptérov môže spôsobiť elektrické problémy.
- Nezapájajte dávkovač, ak je napájací kábel alebo zástrčka mokrá. Pred použitím skontrolujte, či nie je vlhký a dôkladne ho vysušte.

Používanie batérie:

- Ak nie je k dispozícii napájací adaptér, na napájanie dávkovača použite alkalické batérie AA. Nepoužívajte dobíjacie batérie, pretože nemusia poskytovať konzistentné napájanie.
- Pravidelne kontrolujte batérie, najmä pred tým, ako necháte dávkovač dlhší čas bez dozoru. Ak podávač signalizuje vybitie batérií, batérie ihneď vymeňte.

Údržba a čistenie:

- Pred vykonávaním údržby alebo čistenia dávkovač vždy vypnite a odpojte zo zásuvky.
- Pravidelne odstraňujte všetky potraviny, ktoré uviazli v šachte alebo v otvore na potraviny, aby ste zabránili ich upchatiu.
- Počas prevádzky dávkovača nekladajte prsty ani ruky do výstupu potravín, pretože by mohlo dôjsť k poraneniu.

Všeobecné bezpečnostné opatrenia:

- Dávkovač nemodifikujte ani nerozoberajte, pokiaľ to nie je výslovne uvedené v príručke. Neoprávnené opravy alebo úpravy môžu viesť k strate záruky a k ohrozeniu bezpečnosti.
- Po inštalácii dávkovač dôkladne skontrolujte. Nepoužívajte ho, ak sú niektoré komponenty poškodené alebo chýbajú.

Monitorovanie prevádzky:

- Pravidelne kontrolujte, či dávkovač správne funguje a vydáva krmivo podľa plánu. Ak sa vyskytnú problémy, pozrite si časť o riešení problémov v tejto príručke.
- Nenechávajte dávkovač dlhší čas bez dozoru bez toho, aby ste sa uistili, že napájací zdroj aj batérie fungujú správne.

Vypnutie napájania, keď sa nepoužíva: Ak sa dávkovač dlhší čas nepoužíva, vždy ho vypnite a odpojte od napájania. Pomáha to šetriť energiu a predlžuje životnosť zariadenia.

Záručné podmienky

Na nový výrobok zakúpený v predajnej sieti Alza.cz sa vzťahuje záruka 2 roky. V prípade potreby opravy alebo iných služieb počas záručnej doby sa obráťte priamo na predajcu výrobku, je potrebné predložiť originálny doklad o kúpe s dátumom nákupu.

Za rozpor so záručnými podmienkami, pre ktorý nemožno uznať uplatnenú reklamáciu, sa považujú nasledujúce skutočnosti:

- Používanie výrobku na iný účel, než na aký je výrobok určený alebo nedodržiavanie pokynov na údržbu, prevádzku a servis výrobku.
- Poškodenie výrobku živelnou pohromou, zásahom neoprávnenej osoby alebo mechanicky vinou kupujúceho (napr. pri preprave, čistení nevhodnými prostriedkami atď.).
- Prirodzené opotrebovanie a starnutie spotrebného materiálu alebo komponentov počas používania (napr. batérie atď.).
- Pôsobenie nepriaznivých vonkajších vplyvov, ako je slnečné žiarenie a iné žiarenie alebo elektromagnetické polia, vniknutie tekutín, vniknutie predmetov, prepätie v sieti, elektrostatické výbojové napätie (vrátane blesku), chybné napájacie alebo vstupné napätie a nevhodná polarita tohto napätia, chemické procesy, ako sú použité napájacie zdroje atď.
- Ak niekto vykonal úpravy, modifikácie, zmeny dizajnu alebo adaptáciu s cieľom zmeniť alebo rozšíriť funkcie výrobku v porovnaní so zakúpeným dizajnom alebo použitím neoriginálnych komponentov.

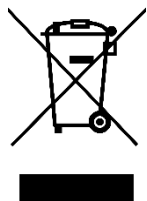
EÚ vyhlásenie o zhode

Toto zariadenie je v súlade so základnými požiadavkami a ďalšími príslušnými ustanoveniami smernice 2014/53/EÚ.



WEEE

Tento výrobok sa nesmie likvidovať ako bežný domový odpad v súlade so smernicou EÚ o odpade z elektrických a elektronických zariadení (OEEZ - 2012/19/EÚ). Namiesto toho sa musí vrátiť na miesto nákupu alebo odovzdať na verejnom zbernom mieste recyklovateľného odpadu. Zabezpečením správnej likvidácie tohto výrobku pomôžete predísť možným negatívnym dôsledkom pre životné prostredie a ľudské zdravie, ktoré by inak mohlo spôsobiť nevhodné nakladanie s odpadom z tohto výrobku. Ďalšie informácie získate na miestnom úrade alebo na najbližšom zbernom mieste. Nesprávna likvidácia tohto druhu odpadu môže mať za následok pokuty v súlade s vnútroštátnymi predpismi.



Kedves vásárló,

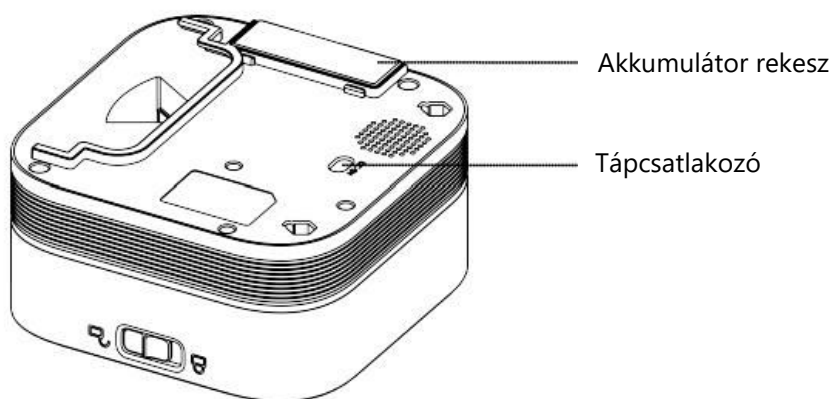
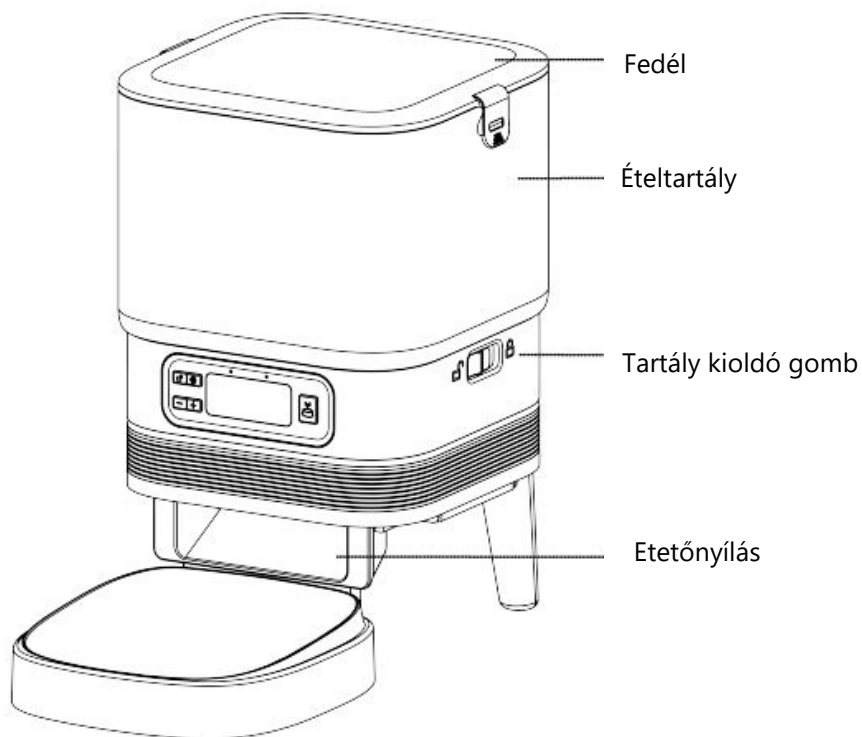
Köszönjük, hogy megvásároltad termékünket. Kérjük, az első használat előtt figyelmesen olvasd el az alábbi utasításokat, és őrizd meg ezt a használati útmutatót a későbbi használatra. Fordíts különös figyelmet a biztonsági utasításokra. Ha bármilyen kérdésed vagy észrevételed van a készülékkel kapcsolatban, kérjük, jelezd az ügyfélszolgálati elérhetőségeink egyikén.

✉ www.alza.hu/kapcsolat

☎ +36-1-701-1111

Importőr Alza.cz a.s., Jankovcova 1522/53, Holešovice, 170 00 Prága 7, www.alza.cz

Eszköz áttekintése



A doboz tartalma



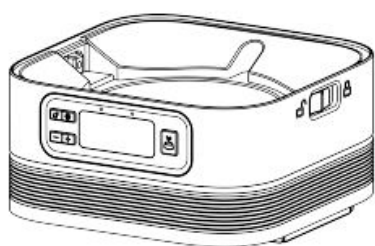
Ételtartály



Etetőnyílás



Etetőtálka



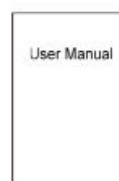
Étel adagoló
alaptest



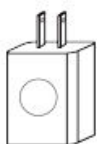
Támasztó
lábak



Adagoló
forgótengely



Felhasználói
kézikönyv

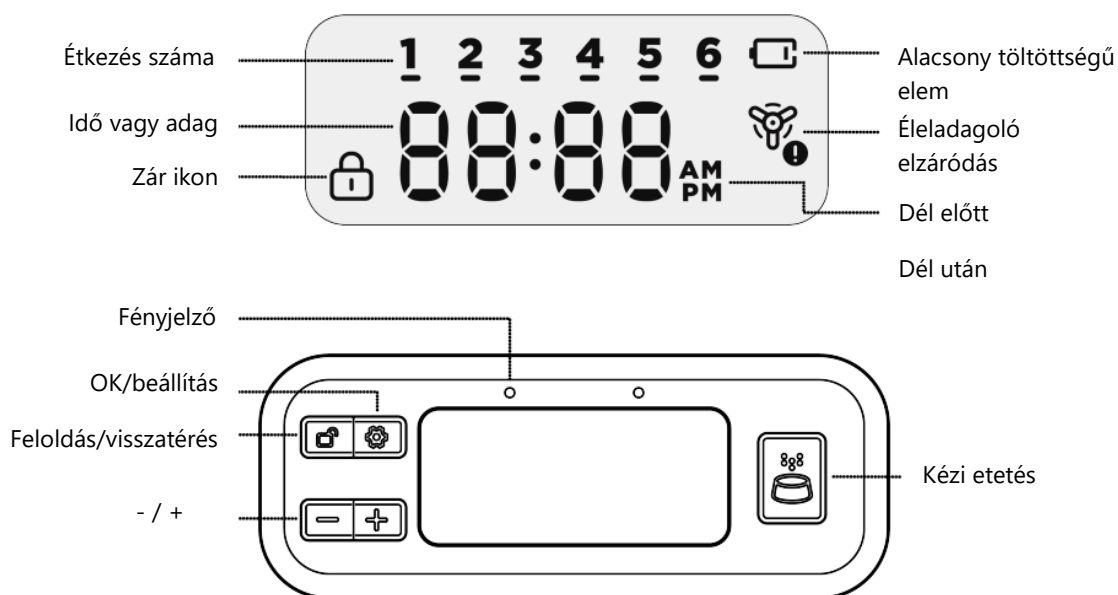


Tápegység
adapter



Tápkábel

Kijelző és vezérlőcsatorna



Gombfunkciók

Gombok	Funkció
Feloldás/visszatérés gomb	Zárolt állapotban a feloldáshoz tartsd lenyomva 3 másodpercig. Feloldott állapotban nyomd meg és tartsd lenyomva 3 másodpercig a készülék zárolásához. Nyomd meg egyszer az gombot az előző lépéshez való visszatéréshez.
+/- gomb	Nyomd meg a + vagy - gombot a kívánt idő, adagméret vagy AM/PM beállítás kiválasztásához. Zárolt állapotban nyomd meg a + vagy - gombot az etetési beállítások ellenőrzéséhez.
OK/beállítás gomb	Feloldott állapotban tartsd lenyomva 3 másodpercig az aktuális idő és az etetési terv beállításának megkezdéséhez. A terv beállítása után ismét nyomd meg és tartsd lenyomva 3 másodpercig a beállítások mentéséhez és kilépéshez. Nyomd meg egyszer a gombot a kiválasztás megerősítéséhez vagy a következő lépésre való áttéréshez.
Kézi etetés	Feloldott állapotban nyomd meg egyszer a gombot egy adag étel adagolásához. Nyomd meg többször a gombot további adagok adagolásához.

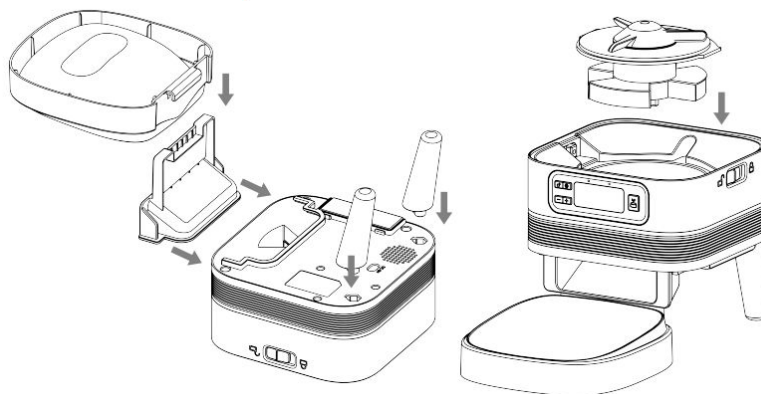
Megjegyzés: Az adagoló visszaállításához tartsd nyomva egyszerre 3 másodpercig a Kézi adagolás gombot és az OK/beállítás gombot. Tartsd lenyomva addig, amíg a képernyőn lévő összes ikon nem kezd világítani. A visszaállítási folyamat akkor fejeződik be, amikor az ikonok megjelennek.

A kijelző állapota és megoldások

Kijelző állapota	Megoldások
A piros lámpa villog, és a képernyőn megjelenik az elem ikonja.	Az elem lemerült. Kérjük, a megfelelő működés érdekében cseréld ki az elemet egy újra.
A piros lámpa villog, és a képernyőn megjelenik az ételkiadó ikonja.	Az étel beragadt az etetőbe. Kérjük, vedd ki az élelmiszertartályt, és óvatosan távolítsd el az etetőnyílást.
A fehér lámpa folyamatosan világít.	Az adagoló megfelelően és az elvárásoknak megfelelően működik.

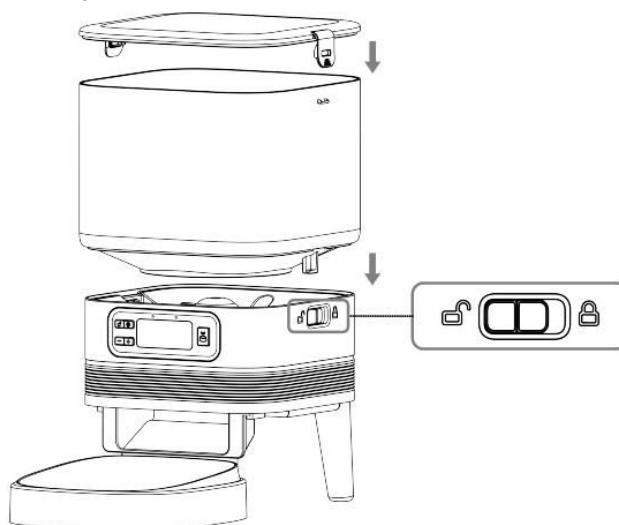
Telepítési utasítások

Szereld össze az adagolótestet: Csatlakoztasd a támasztólábakat, az etetőnyílást, a tálcat és az adagoló forgótengelyt az adagolótesthez az ábrán látható módon.



Csatlakoztasd az ételtartályt:

- Helyezd az ételtartályt az adagolótestre, és rögzítsd azt a helyére.
- Győződj meg róla, hogy a fedél megfelelően zárva van, hogy megakadályozza a kiömlést vagy a szennyeződést.



Működtetés

Bekapcsolás

Az adagoló a folyamatos működés biztosítása érdekében két üzemmódot támogat. Csatlakoztasd a tápkábelt egy megfelelő konnektorhoz, és tartalékként helyezz bele akkumulátorokat. Így, ha a fő áramellátás megszakad, az adagoló automatikusan átkapcsol az elemes üzemmódra, és a terv szerint folytatja az ételadagolást.

Ha nem áll rendelkezésre konnektor, az adagoló kizárólag emelről is működhet. Az elemek élettartama azonban a használat gyakoriságától és a tervezett etetések számától függ.

Kikapcsolás

Az adagoló teljes kikapcsolásához húzd ki a tápkábelt, és vedd ki az elemeket. Ez biztosítja, hogy az adagoló teljesen le legyen kapcsolva, és készen álljon a karbantartásra vagy beállításra.

Az etetés beállítása

Az aktuális idő beállítása

Az adagoló helyes működéséhez fontos az aktuális idő pontos beállítása. Kövesd az alábbi lépéseket:

- Kapcsold be az adagolót a tápegységhez való csatlakoztatással vagy az elemek behelyezésével.
- Nyomd meg és tartsd lenyomva a beállítási gombot körülbelül három másodpercig, amíg a kijelzőn az óraszámok villogni nem kezdenek.
- A +/- gombbal állítsd az órát a megfelelő időre. Az óra beállítása után nyomd meg a beállítási gombot a megerősítéshez.
- Ekkor a percmutatók villogni fognak. A +/- gombbal állítsd be a megfelelő perceket. Erősítsd meg a beállítási gomb ismételt megnyomásával.
- Végül az AM vagy PM ikon fog villogni. A +/- gombbal válaszd ki az AM vagy a PM jelet, majd a beállítási gomb megnyomásával erősítsd meg.

Ha ezeket a lépéseket elvégezted, a kijelző visszatér a normál idő üzemmódba, és az adagoló órája mostantól az aktuális időnek felel meg. Ez elengedhetetlen az etetési terv pontos működésének biztosításához.

Az etetési terv beállítása

Az aktuális idő beállítása után tudod beállítani az etetési ütemtervet. Az etetőgép naponta akár hat étkezést is lehetővé tesz, személyre szabott etetési időpontokkal és adagméretekkel. Kövesd az alábbi lépéseket:

- Nyomd meg és tartsd lenyomva a beállítási gombot három másodpercig. A kijelzőn megjelenik az első étkezés száma, és az óraszámjegyek villogni kezdenek.
- A -/+ gombbal állítsd be az első étkezés óráját. Válaszd ki a AM vagy a PM lehetőséget, amikor a rendszer kéri, és erősítsd meg a beállítás gomb megnyomásával.
- Ezután a percmutatók fognak villogni. A -/+ gombbal állítsd be az első étkezés pontos percét, majd a beállítási gomb megnyomásával erősítsd meg.
- Az idő beállítása után az adag mérete fog villogni a kijelzőn. A -/+ gombbal állítsd be az adagméretet az első étkezéshez, majd erősítsd meg a beállítási gombbal.

Ismételd meg ezt a folyamatot a másodiktól a hatodik étkezésig. Ha kevesebb étkezésre van szükség, akkor a kívánt számú étkezés után leállíthatod a programozást. Az adagoló működés közben kihagyja a be nem állított étkezési lehetőségeket.

Megjegyzés:

- Az etető akár napi hat étkezést is lehetővé tesz, így rugalmasan alkalmazkodik kedvenced etetési ütemtervéhez.
- Minden étkezés alkalmával legfeljebb 16 adag adható ki. Állítsd be az adagok méretét kedvenced táplálkozási igényeinek megfelelően.
- A programozás után mindenképpen ellenőrizd az összes étkezési időt és adagméretet a pontosság biztosítása érdekében. Ha módosításra van szükség, ismételd meg a fenti lépéseket.

Ajánlott táplálási terv

Az alábbi táblázat útmutatást nyújt az etetési ütemterv összeállításához a háziállat **napi beviteli igényének** függvényében. Megmutatja a napi étkezések számát, az étkezésenkénti adagokat és az egyes adagok méretét.

Napi bevitel	Étkezés naponta	Adagok étkezésenként	Adagonként
1/2 csésze	2	6	1/24 csésze (10,4ml)
	3	4	
	4	3	
1/3 csésze	2	4	
	3	3, 3, 2	
	4	2	
2/3 csésze	2	8	
	3	5, 5, 6	
	4	4	
3/4 csésze	2	9	
	3	6	
	4	4, 4, 5, 5	
9/10 csésze	2	11	
	3	7, 7, 8	
	4	5, 5, 6, 6	
1 csésze	2	12	
	3	8	
	4	6	
1 1/4 csésze	2	15	
	3	10	
	4	7, 7, 8, 8	
1 1/2 csésze	2	12	
	3	8	
	4	9	
1 1/3 csésze	2	16	
	3	10, 11, 11	
1 2/3 csésze	3	13, 13, 14	
	4	10	

Tisztítás és ápolás

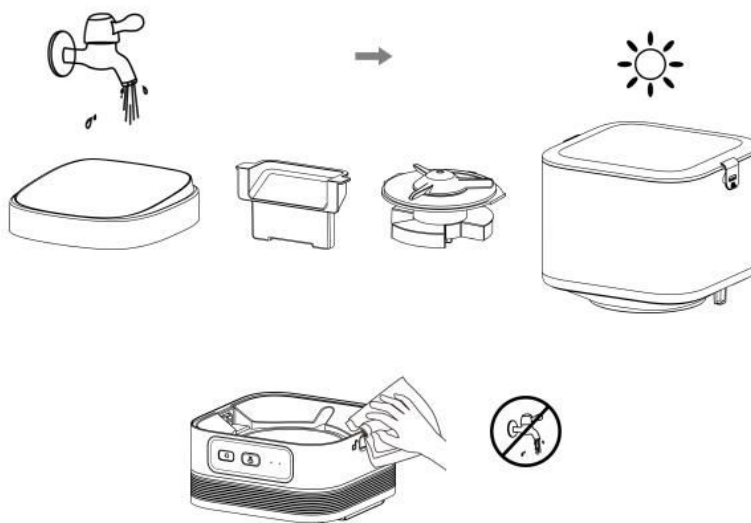
Az etetőgép megfelelő karbantartása alapvető fontosságú a háziállat egészségének biztosítása és a készülék hatékony működésének fenntartása érdekében. Kövesd az alábbi lépéseket a rendszeres tisztítás és karbantartás érdekében:

Öblítsd le és tisztítsd meg az alkatrészeket:

- Rendszeresen öblítsd ki tiszta vízzel a tálat, az etetőnyílást, a forgó tengelyt és az ételtartályt.
- E részek alapos tisztításához használhatsz enyhe tisztítószer, biztosítva az ételmaradékok eltávolítását.
- Mosás után töröld szárazra az alkatrészeket egy tiszta ruhával, vagy hagyd őket teljesen megszáradni a levegőn, mielőtt újra összeszerelnéd az adagolót.

Óvatosan tisztítsd meg az adagolótestet:

- Kerüld az adagolótest vízbe merítését vagy vízzel való feltöltését, mivel az elektronikus alkatrészeket tartalmaz, amelyek megsérülhetnek.
- Ehelyett puha, száraz vagy enyhén nedves ruhával óvatosan tisztítsd meg az adagolótestet. Ügyelj arra, hogy minden szennyeződést, port vagy ételmaradékot eltávolíts.



Megjegyzés:

- Tisztítás előtt mindig válaszd le az adagolót a hálózatról, hogy megelőzd az elektronika károsodását és biztosíts a megfelelő biztonságot.
- Ne áztasd vagy mosd az adagolótestet közvetlenül vízben, mivel a vízzel való érintkezés károsíthatja a belső alkatrészeket.
- A nedvesség okozta károk megelőzése érdekében tisztítás után alaposan szárítsd meg az összes alkatrészt, különösen azokat, amelyek ételmiszerrel érintkeznek.
- Ha tisztítószeret használsz a tisztításhoz, öblítsd le teljesen az összes alkatrészt, hogy ne maradjanak maradványok. Ez segít abban, hogy az etető biztonságos és higiénikus maradjon kedvenced számára.

Hibaelhárítás

Problémák	Megoldások
Megnyomom a gombokat, de nem működnek.	Nyomd meg és tartsd lenyomva három másodpercig a feloldó gombot a beállítási módba való belépéshez. Ha a gombok továbbra sem reagálnak, ellenőrizd az elemek töltöttségi szintjét, hogy az adagoló elegendő energiával rendelkezzen. Szükség esetén cseréld ki az elemeket, vagy csatlakoztasd újra a hálózati adaptert.
Elfelejtettem az etetési ütemtervet.	Ha nem emlékszel az etetési ütemterv beállításaira, nyomd meg a "+" vagy "-" gombot, miközben az adagoló zárolt állapotban van. Ez lehetővé teszi az egyes étkezésekhez beprogramozott etetési idők és adagméretek áttekintését. Ha szükséges, állítsd vissza alaphelyzetbe az adagolót, és programozd újra az étkezési ütemtervet.
Az étel nem jön ki.	<p>Ellenőrizze, hogy a tartályban lévő táplálék teljesen száraz-e, és az anyag mérete a megadott 2-15 mm (0,07-0,6 hüvelyk) átmérőjű tartományon belül van-e. A túl nagyméretű vagy nedves eledel dugulást okozhat.</p> <p>Ellenőrizd az etetőnyílást, hogy nincs-e dugulás. Ha az étel elakadt, vedd ki az élelmiszer-tartályt, és óvatosan távolítsd el az akadályokat. A működés folytatása előtt biztonságosan szereld vissza az adagolót.</p> <p>Ellenőrizd az akkumulátor töltöttségi szintjét, és győződj meg arról, hogy a hálózati adapter biztonságosan csatlakoztatva van. Ha nemrégiben áramszünet volt, győződj meg arról, hogy az elemek megfelelően vannak beszerelve, hogy az adagoló tartalékról működhessen.</p> <p>Ha a probléma továbbra is fennáll, kapcsold ki az adagolót, várj néhány másodpercet, majd kapcsold be újra. Ez segít a rendszer újraindításában.</p>
Az egyes adagok ételmennyisége nem azonos.	Kezdetben előfordulhatnak kisebb eltérések az ételadagokban, de ez nem jelenti azt, hogy az adagoló hibás. Körülbelül hat etetés után az adagok mérete stabilizálódik és következetessé válik. Ha az eltérések továbbra is fennállnak, ellenőrizd az eledel méretét, és győződj meg róla, hogy az étel nem akad-e el az adagolás során.

Biztonsági utasítások

Az adagoló biztonságos és megbízható működésének biztosítása érdekében gondosan kövesd az alábbi biztonsági irányelveket:

Csomagolóanyagok: Az összes csomagolóanyagot megfelelően ártalmatlanítsd. Az olyan tárgyak, mint a műanyag zacskók, kötözőanyagok vagy habzivacs fulladásveszélyt jelenthetnek. Mindig tartsd őket gyermekek és háziállatok számára elérhetetlen helyen.

Háziállatok számára való alkalmasság:

- Ne használd az etetőt olyan háziállatok számára, amelyek nem tudják kényelmesen elérni az etetőtálcát.
- Az etető nem alkalmas mozgássérült háziállatok számára, mivel előfordulhat, hogy nem tudják megfelelően kezelni az etetőt.

Vízbiztonság:

- Soha ne merítsd az adagoló alapját vagy elektronikus alkatrészeit vízbe. Ez károsíthatja a vezérlőpanelt és a belső áramköröket.
- Ha az adagoló beázik, azonnal kapcsold ki, és hagyd teljesen megszáradni, mielőtt folytatja a működést.

Működési környezet:

- Az adagolót nem kültéri használatra tervezték. Az olyan időjárási körülményeknek való kitettség, mint az eső, a páratartalom vagy a szélsőséges hőmérséklet károsíthatja a készüléket.
- Tartsd az etetőt száraz helyen, ahol a hőmérséklet 4 °C felett marad.

Az ételre vonatkozó irányelvek:

- Csak 2 mm és 15 mm (0,07-0,6 hüvelyk) közötti átmérőjű száraz eledelt használj. A nagyobb vagy szabálytalan alakú eledelk eltömíthetik az etetőnyílást vagy megakaszthatják a motort.
- Ne használj nedves, konzerv vagy nedves eledelt, mivel az károsíthatja az etetőt és baktériumok elszaporodását okozhatja.

Az adagoló kezelése:

- Ne emeld fel vagy vidd az adagolót a fedelénél, az etetőtartálynál vagy az etetőtálcánál fogva. A kiömlés és sérülések elkerülése érdekében mindig mindkét kezével fogd meg az etetőt az aljánál fogva.
- Az etetőt mindig tartsd függőlegesen, hogy megakadályozd a nem kívánt területekre való kiömlést.

Energiabiztonság:

- A botlásveszély elkerülése érdekében helyezd el biztonságosan a tápkábelt. Ügyelj arra, hogy a kábel ne legyen olyan helyen, ahol emberek vagy háziállatok gyakran sétálnak.
- Csak a mellékelt vagy a gyártó által ajánlott hálózati adaptert használd. A nem kompatibilis adapterek használata elektromos problémákat okozhat.
- Ne csatlakoztasd az adagolót, ha a tápkábel vagy a dugó nedves. Használat előtt ellenőrizd a nedvességet, és alaposan szárítsd meg.

Akkumulátor-használat:

- Használj AA alkáli elemeket az adagoló tápellátásához, ha nem áll rendelkezésre hálózati adapter. Ne használj újratölthető elemeket, mivel azok nem biztos, hogy egyenletes energiát biztosítanak.
- Rendszeresen ellenőrizd az elemeket, különösen mielőtt hosszabb időre felügyelet nélkül hagyod az adagolót. Azonnal cseréld ki az elemeket, ha az adagoló alacsony töltöttségi szintet jelez.

Karbantartás és tisztítás:

- Karbantartás vagy tisztítás előtt mindig kapcsold ki az adagolót, és húzd ki a konnektorból.
- A dugulások elkerülése érdekében rendszeresen távolítsd el az ételcsatornába vagy az etetőnyílásba ragadt ételt.
- Az adagoló működése közben ne dugd ujjaidat vagy kezedet az etetőnyílásba, mert ez sérülést okozhat.

Általános óvintézkedések:

- Ne módosítsd vagy szereld szét az adagolót, kivéve, ha a kézikönyv erre külön utasítást ad. Az engedély nélküli javítások vagy módosítások érvényteleníthetik a garanciát és biztonsági kockázatot jelenthetnek.
- A beszerelés után gondosan vizsgálj meg az adagolót. Ne használd, ha valamelyik alkatrész sérült vagy hiányzik.

Műveletek ellenőrzése:

- Rendszeresen ellenőrizd az adagolót, hogy az megfelelően működik-e, és az ütemterv szerint adagolja-e az ételt. Ha problémák merülnek fel, olvasd el a jelen kézikönyv hibaelhárításról szóló részét.
- Ne hagyd az adagolót hosszabb ideig felügyelet nélkül anélkül, hogy megbizonyosodnál arról, hogy mind a tápegység, mind az elemek megfelelően működnek.

Kapcsold ki a tápellátást, ha nem hasznárod: Mindig kapcsold ki az adagolót, és válaszd le a tápegységről, ha hosszabb ideig nem hasznárod. Ez segít az energiatakarékosságban és meghosszabbítja a készülék élettartamát.

Jótállási feltételek

Az Alza.cz értékesítési hálózatában vásárolt új termékre 2 év garancia vonatkozik. Ha a garanciális időszak alatt javításra vagy egyéb szolgáltatásra van szükséged, fordulj közvetlenül a termék eladójához, ehhez szükséged lesz a vásárlás dátumával ellátott eredeti vásárlási bizonylatra.

Az alábbiak olyan garanciavesztésnek minősülnek, amely miatt a reklamáció nem fogadható el:

- A terméknek a termék rendeltetésétől eltérő célra történő használata, vagy a termék karbantartására, üzemeltetésére és szervizelésére vonatkozó utasítások be nem tartása.
- A termék természeti katasztrófa, illetéktelen személy beavatkozása vagy a vevő hibájából bekövetkezett mechanikai sérülése (pl. szállítás, nem megfelelő eszközökkel történő tisztítás stb. során).
- A fogyóeszközök vagy alkatrészek természetes elhasználódása és öregedése a használat során (pl. akkumulátorok stb.).
- Káros külső hatásoknak való kitettség, például napfény és egyéb sugárzás vagy elektromágneses mezők, folyadék behatolása, tárgyak behatolása, hálózati túlfeszültség, elektrosztatikus kisülés (beleértve a villámlást), hibás táp- vagy bemeneti feszültség és e feszültség nem megfelelő polaritása, kémiai folyamatok, például használt tápegységek stb.
- Ha valaki a termék funkcióinak megváltoztatása vagy bővítése érdekében a megvásárolt konstrukcióhoz képest módosításokat, átalakításokat, változtatásokat végzett a konstrukción, vagy nem eredeti alkatrészeket használt.

EU-megfelelőségi nyilatkozat

Ez a berendezés megfelel a 2014/53/EU irányelv alapvető követelményeinek és egyéb vonatkozó rendelkezéseinek.



WEEE

Ez a termék nem ártalmatlanítható normál háztartási hulladékként az elektromos és elektronikus berendezések hulladékairól szóló uniós irányelvnek (WEEE - 2012/19 / EU) megfelelően. Ehelyett vissza kell juttatni a vásárlás helyére, vagy át kell adni az újrahasznosítható hulladékok nyilvános gyűjtőhelyén. Azzal, hogy gondoskods a termék megfelelő ártalmatlanításáról, segítesz megelőzni a környezetre és az emberi egészségre gyakorolt esetleges negatív következményeket, amelyeket egyébként a termék nem megfelelő hulladékkezelése okozhatna. További részletekért fordulj a helyi hatósághoz vagy a legközelebbi gyűjtőponthoz. Az ilyen típusú hulladék nem megfelelő ártalmatlanítása a nemzeti előírásoknak megfelelően pénzbírságot vonhat maga után.



Sehr geehrter Kunde,

vielen Dank für den Kauf unseres Produkts. Bitte lesen Sie die folgenden Anweisungen vor dem ersten Gebrauch sorgfältig durch und bewahren Sie diese Bedienungsanleitung zum späteren Nachschlagen auf. Beachten Sie insbesondere die Sicherheitshinweise. Wenn Sie Fragen oder Kommentare zum Gerät haben, wenden Sie sich bitte an den Kundenservice.

✉ www.alza.de/kontakt

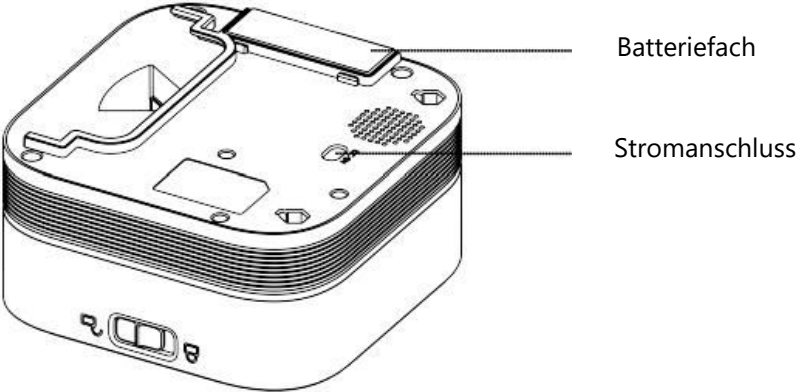
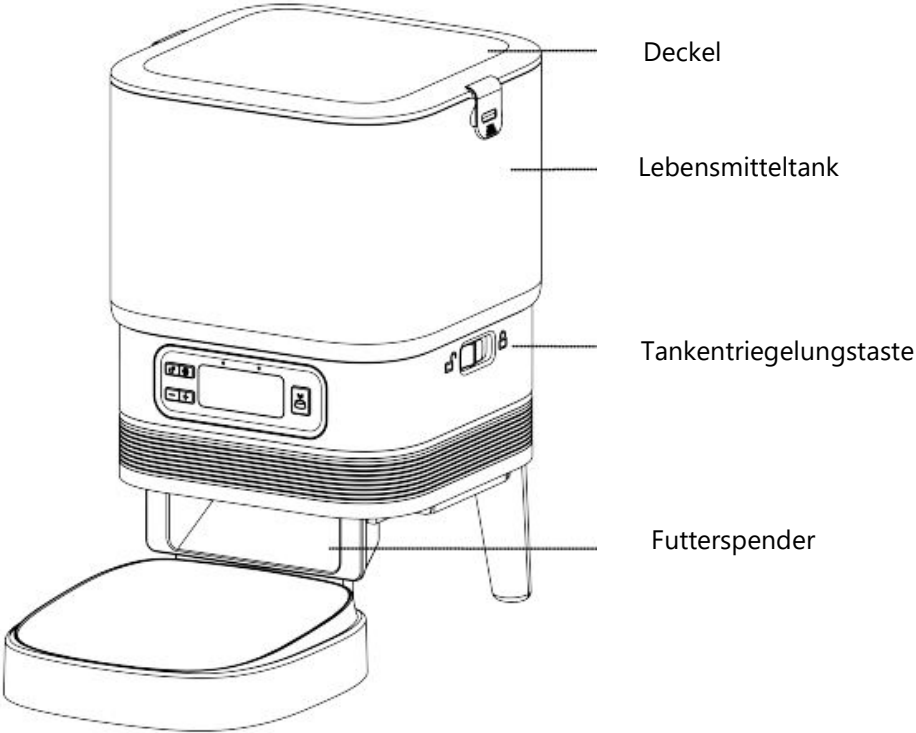
☎ 0800 181 45 44

✉ www.alza.at/kontakt

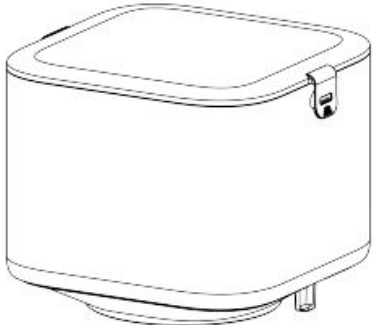
☎ +43 720 815 999

Lieferant Alza.cz a.s., Jankovcova 1522/53, Holešovice, 170 00 Prag 7, www.alza.cz

Geräteübersicht



Packungsinhalt



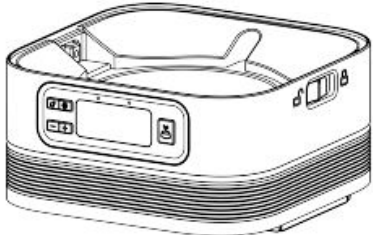
Lebensmitteltank



Futterfach



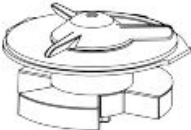
Schale



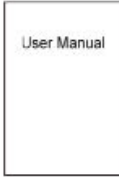
Körper



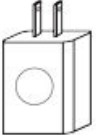
Stützende Füße



Einspeisung
Rotierende Welle



Benutzerhandbuch

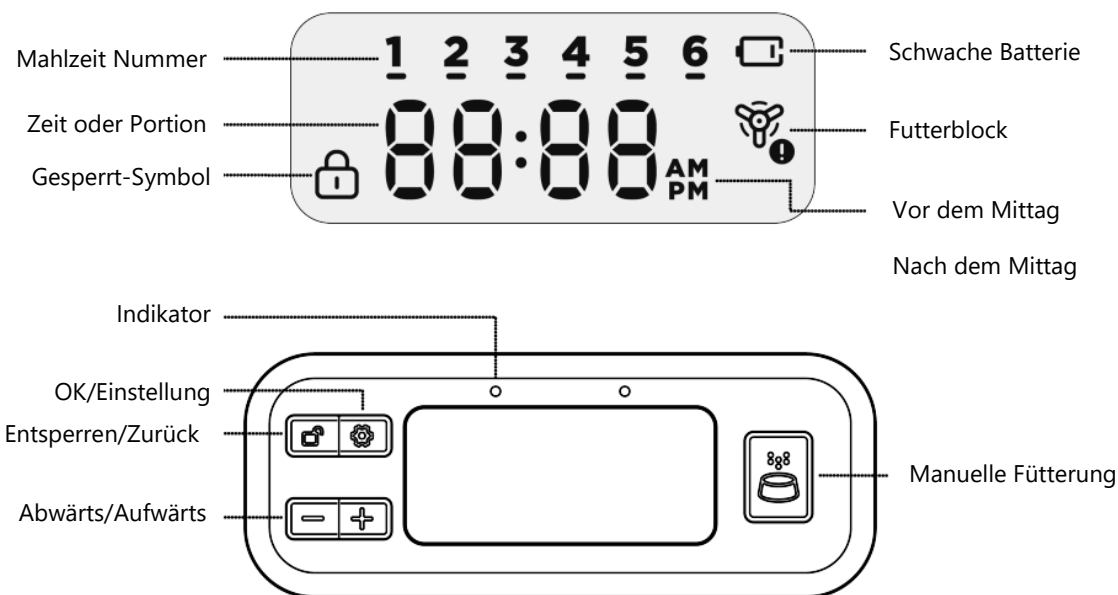


Netzadapter



Stromkabel

Anzeige- und Bedienfeld



Tastenfunktionen

Taste	Funktion
Entriegelungs-/ Rückkehrtaste	Halten Sie im gesperrten Zustand 3 Sekunden lang gedrückt, um das Gerät zu entsperren. Halten Sie im entsperrten Zustand 3 Sekunden lang gedrückt, um das Gerät zu sperren. Drücken Sie einmal, um zum vorherigen Schritt zurückzukehren.
UP/Down-Taste	Drücken Sie im entsperrten Zustand die Auf- oder Abwärtstaste, um die gewünschte Zeit, Portionsgröße oder AM/PM-Einstellung auszuwählen. Drücken Sie im gesperrten Zustand auf die Auf- oder Abwärtstaste, um die Mahlzeiteinstellungen zu überprüfen.
OK/ Einstellungstaste	Halten Sie im entsperrten Zustand 3 Sekunden lang gedrückt, um die Einstellung der aktuellen Uhrzeit und des Fütterungsplans zu starten. Nachdem Sie den Plan konfiguriert haben, halten Sie erneut 3 Sekunden lang gedrückt, um die Einstellungen zu speichern und zu beenden. Drücken Sie einmal, um eine Auswahl zu bestätigen oder zum nächsten Schritt zu gelangen.
Manuelle Fütterung	Im entriegelten Zustand drücken Sie einmal, um eine Portion Essen auszugeben. Drücken Sie mehrmals, um weitere Portionen auszugeben.

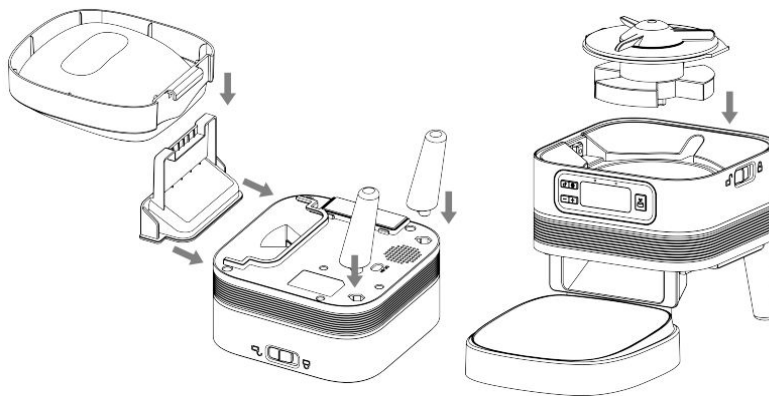
Hinweis: Um die Zuführung zurückzusetzen, halten Sie die Taste Manuelle Zuführung und die Taste OK/Einstellung gleichzeitig 3 Sekunden lang gedrückt. Halten Sie sie so lange gedrückt, bis alle Symbole auf dem Bildschirm aufleuchten. Der Rücksetzvorgang ist abgeschlossen, sobald die Symbole erscheinen.

Indikatoren

Status	Lösungen
Das rote Licht blinkt und auf dem Bildschirm erscheint ein Batteriesymbol.	Die Batterie ist schwach. Bitte ersetzen Sie die Batterie durch eine neue, um einen ordnungsgemäßen Betrieb zu gewährleisten.
Das rote Licht blinkt und auf dem Bildschirm erscheint ein Symbol für eine Lebensmittelausgabe.	Das Futter steckt im Futterbehälter fest. Bitte entfernen Sie den Futtertank und befreien Sie den Futterauslass vorsichtig von Verstopfungen.
Das weiße Licht bleibt an.	Der Futterspender funktioniert ordnungsgemäß und arbeitet wie erwartet.

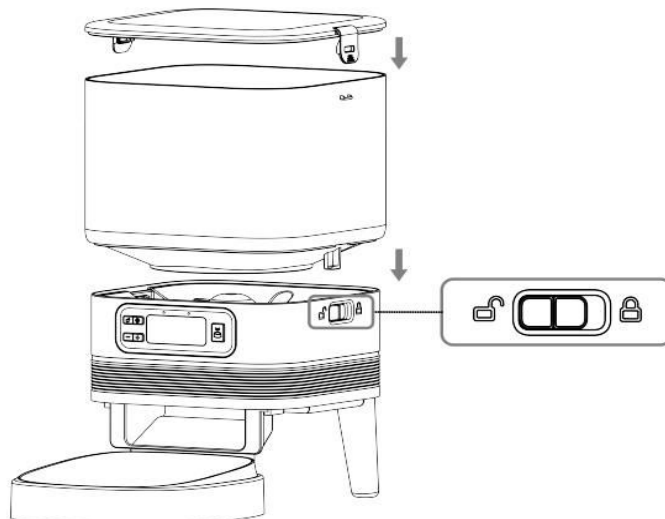
Einbauanleitung

Montieren Sie den Futterautomatenkörper: Befestigen Sie die Stützfüße, den Futterauslass, die Schalschale und die rotierende Futterwelle wie in der Abbildung gezeigt am Futterautomaten.



Befestigen Sie den Lebensmitteltank:

- Setzen Sie den Futtertank auf den Futtertrog und sichern Sie ihn durch Einrasten.
- Vergewissern Sie sich, dass der Deckel ordnungsgemäß verschlossen ist, um ein Auslaufen oder eine Verunreinigung zu verhindern.



Modi

Einschalten

Der Feeder unterstützt zwei Stromversorgungsmodi, um einen kontinuierlichen Betrieb zu gewährleisten. Schließen Sie das Netzkabel an eine geeignete Steckdose an und installieren Sie Batterien als Reserve. Auf diese Weise schaltet der Futterautomat bei einer Unterbrechung der Hauptstromversorgung automatisch auf Batteriebetrieb um und setzt die Futterausgabe wie geplant fort.

Wenn keine Steckdose zur Verfügung steht, kann der Futterautomat auch allein mit Batterien betrieben werden. Die Lebensdauer der Batterien hängt jedoch von der Nutzungshäufigkeit und der Anzahl der geplanten Fütterungen ab.

Ausschalten

Um den Feeder vollständig auszuschalten, ziehen Sie das Netzkabel ab und entfernen Sie die Batterien. Dadurch wird sichergestellt, dass der Feeder vollständig ausgeschaltet und für Wartungs- oder Einstellarbeiten bereit ist.

Einstellung der Fütterung

Einstellung der aktuellen Uhrzeit

Um den korrekten Betrieb der Zuführung zu gewährleisten, ist es wichtig, die aktuelle Zeit genau einzustellen. Gehen Sie wie folgt vor:

- Schalten Sie den Zubringer ein, indem Sie ihn an das Stromnetz anschließen oder die Batterien einlegen.
- Halten Sie die Einstelltaste etwa drei Sekunden lang gedrückt, bis die Stundenziffern auf dem Display zu blinken beginnen.
- Stellen Sie mit der oberen/unteren Steuertaste die Stunde auf die richtige Zeit ein. Sobald die Stunde eingestellt ist, drücken Sie die Einstelltaste zur Bestätigung.
- Die Minutenziffern blinken dann. Stellen Sie mit der Auf-/Ab-Taste die richtigen Minuten ein. Bestätigen Sie durch erneutes Drücken der Einstelltaste.
- Schließlich blinkt das AM- oder PM-Symbol. Wählen Sie mit der oberen/unteren Steuertaste entweder AM oder PM und bestätigen Sie mit der Einstellungstaste.

Sobald diese Schritte abgeschlossen sind, kehrt die Anzeige in den normalen Zeitmodus zurück, und die Uhr des Futterautomaten stimmt nun mit der aktuellen Zeit überein. Dies ist wichtig, um sicherzustellen, dass der Fütterungsplan genau funktioniert.

Festlegung des Fütterungsplans

Sobald die aktuelle Uhrzeit eingestellt ist, können Sie den Fütterungsplan konfigurieren. Der Futterautomat ermöglicht bis zu sechs Mahlzeiten pro Tag, mit individuellen Fütterungszeiten und Portionsgrößen. Gehen Sie wie folgt vor:

- Halten Sie die Einstelltaste drei Sekunden lang gedrückt. Auf dem Display wird die erste Mahlzeitnummer angezeigt, und die Stundenziffern beginnen zu blinken.
- Verwenden Sie die obere/untere Steuertaste, um die Uhrzeit für die erste Mahlzeit einzustellen. Wählen Sie AM oder PM, wenn Sie dazu aufgefordert werden, und bestätigen Sie durch Drücken der Einstellungstaste.
- Als nächstes blinken die Minutenziffern. Stellen Sie mit der Aufwärts-/Abwärtstaste die genauen Minuten für die erste Mahlzeit ein und bestätigen Sie durch Drücken der Einstelltaste.
- Sobald die Zeit eingestellt ist, blinkt die Portionsgröße auf dem Display. Verwenden Sie die Auf-/Ab-Taste, um die Portionsgröße für die erste Mahlzeit einzustellen, und bestätigen Sie dann mit der Einstelltaste.

Wiederholen Sie diesen Vorgang für die Mahlzeiten zwei bis sechs. Wenn weniger Mahlzeiten benötigt werden, können Sie die Programmierung nach der gewünschten Anzahl von Mahlzeiten beenden. Der Feeder überspringt während des Betriebs alle unbenutzten Mahlzeitenplätze.

Anmerkung:

- Der Futterautomat ermöglicht bis zu sechs Mahlzeiten pro Tag und bietet somit Flexibilität für den Fütterungsplan Ihres Tieres.
- Jede Mahlzeit kann bis zu 16 Portionen enthalten. Passen Sie die Portionsgröße an die Ernährungsbedürfnisse Ihres Tieres an.
- Überprüfen Sie alle Essenszeiten und Portionsgrößen nach der Programmierung, um die Genauigkeit sicherzustellen. Wenn Anpassungen erforderlich sind, wiederholen Sie die obigen Schritte.

Empfohlener Fütterungsplan

Die nachstehende Tabelle enthält Anhaltspunkte für die Erstellung von Fütterungsplänen auf der Grundlage der **täglichen Aufnahme** Ihres Tieres. Sie zeigt die Anzahl der Mahlzeiten pro Tag, die Portionen pro Mahlzeit und die Maße für jede Portion.

Tägliche Einnahme	Mahlzeiten pro Tag	Portionen pro Mahlzeit	Pro Portion
1/2 Tasse	2	6	1/24 Tasse (10,4 ml)
	3	4	
	4	3	
1/3 Tasse	2	4	
	3	3, 3, 2	
	4	2	
2/3 Tasse	2	8	
	3	5, 5, 6	
	4	4	
3/4 Tasse	2	9	
	3	6	
	4	4, 4, 5, 5	
9/10 Tasse	2	11	
	3	7, 7, 8	
	4	5, 5, 6, 6	
1 Tasse	2	12	
	3	8	
	4	6	
1 1/4 Tasse	2	15	
	3	10	
	4	7, 7, 8, 8	
1 1/2 Tasse	2	12	
	3	8	
	4	9	
1 1/3 Tasse	2	16	
	3	10, 11, 11	
1 2/3 Tasse	3	13, 13, 14	
	4	10	

Reinigung & Wartung

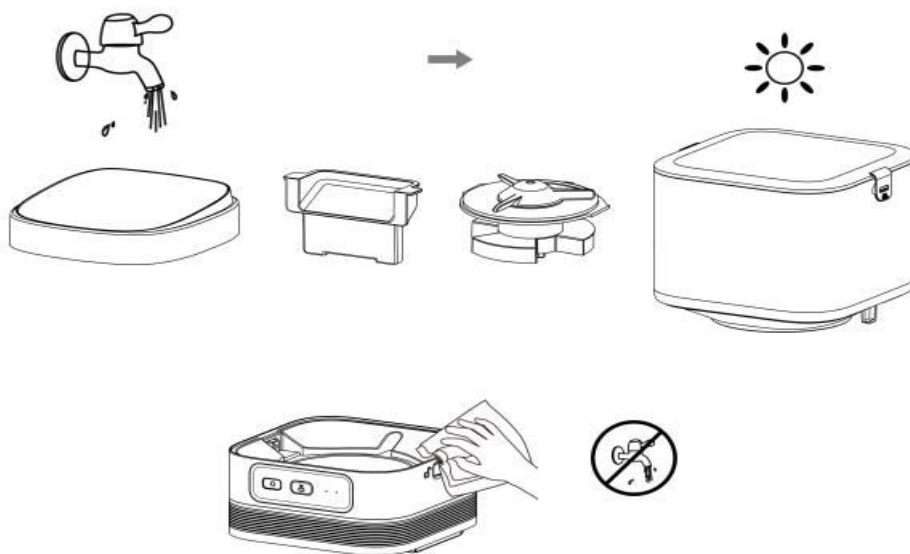
Die ordnungsgemäße Wartung Ihres Tiernahrungsautomaten ist für die Gesundheit Ihres Haustieres und für die Funktionstüchtigkeit des Geräts von entscheidender Bedeutung. Befolgen Sie diese Schritte zur regelmäßigen Reinigung und Wartung:

Spülen und reinigen Sie die Teile:

- Spülen Sie die Schalenablage, den Futterauslauf, die Futterdrehwelle und den Futterbehälter regelmäßig mit sauberem Wasser aus.
- Sie können diese Teile mit einem milden Reinigungsmittel gründlich säubern und sicherstellen, dass alle Lebensmittelrückstände entfernt werden.
- Wischen Sie die Teile nach dem Waschen mit einem sauberen Tuch ab oder lassen Sie sie an der Luft vollständig trocknen, bevor Sie die Zuführung wieder zusammenbauen.

Reinigen Sie das Futtermittelgehäuse sorgfältig:

- Vermeiden Sie es, das Gerät in Wasser zu tauchen oder mit Wasser zu füllen, da es elektronische Bauteile enthält, die beschädigt werden können.
- Verwenden Sie stattdessen ein weiches, trockenes oder leicht feuchtes Tuch, um das Gehäuse des Futterautomaten vorsichtig zu reinigen. Achten Sie darauf, Schmutz, Staub und Futterpartikel zu entfernen.



Anmerkung:

- Ziehen Sie vor der Reinigung immer den Netzstecker, um Schäden an der Elektronik zu vermeiden und Ihre Sicherheit zu gewährleisten.
- Tauchen Sie das Gerät nicht in Wasser ein und waschen Sie es nicht direkt darin, da das Wasser die inneren Komponenten beschädigen kann.

- Um Feuchtigkeitsschäden zu vermeiden, trocknen Sie alle Teile nach der Reinigung gründlich ab, insbesondere diejenigen, die mit Lebensmitteln in Berührung kommen.
- Wenn Sie zur Reinigung ein Reinigungsmittel verwenden, spülen Sie alle Teile vollständig ab, um sicherzustellen, dass keine Rückstände zurückbleiben. Dies trägt dazu bei, dass der Futterautomat für Ihr Haustier sicher und hygienisch bleibt.

Fehlersuche

Problem	Lösungen
Ich drücke die Tasten, aber sie funktionieren nicht.	Halten Sie die Entriegelungstaste drei Sekunden lang gedrückt, um in den Einstellmodus zu gelangen. Wenn die Tasten immer noch nicht reagieren, überprüfen Sie den Batteriestand, um sicherzustellen, dass die Zuführung genügend Strom hat. Tauschen Sie bei Bedarf die Batterien aus oder schließen Sie den Netzadapter wieder an.
Ich habe die Einstellungen für die Mahlzeiten vergessen.	Wenn Sie sich die Einstellungen für die Mahlzeiten nicht merken können, drücken Sie die Taste "+" oder "-", während sich der Futterautomat im Sperrzustand befindet. So können Sie die programmierten Fütterungszeiten und Portionsgrößen für jede Mahlzeit überprüfen. Setzen Sie den Automaten bei Bedarf zurück und programmieren Sie den Mahlzeitenplan neu.
Das Essen will nicht rauskommen.	Vergewissern Sie sich, dass das Futter im Tank vollständig trocken ist und die Größe der Krokette innerhalb des angegebenen Bereichs von 2-15 mm (0,07-0,6 Zoll) Durchmesser liegt. Zu großes oder feuchtes Futter kann zu Verstopfungen führen.
	Untersuchen Sie den Futterschacht auf Verstopfungen. Wenn das Futter festsetzt, entfernen Sie den Futtertank und beseitigen Sie vorsichtig alle Verstopfungen. Bauen Sie den Futterautomaten vor der Wiederaufnahme des Betriebs wieder sicher zusammen.
	Prüfen Sie den Batteriestand und vergewissern Sie sich, dass der Netzadapter fest angeschlossen ist. Wenn es vor kurzem einen Stromausfall gab, stellen Sie sicher, dass die Batterien ordnungsgemäß installiert sind, damit der Feeder als Notstromaggregat arbeiten kann.
	Wenn das Problem weiterhin besteht, schalten Sie die Zuführung aus, warten Sie ein paar Sekunden und schalten Sie sie dann wieder ein. Dies hilft, das System zurückzusetzen.
Die Menge der Lebensmittel ist nicht bei jeder Portion die gleiche.	Anfangs können geringfügige Abweichungen bei den Futterportionen auftreten, was jedoch nicht bedeutet, dass der Futterautomat defekt ist. Nach etwa sechs Fütterungen werden sich die Portionsgrößen stabilisieren und einheitlich werden. Wenn die Schwankungen weiterhin bestehen, überprüfen Sie die Futtergröße und stellen Sie sicher, dass die Krokette während der Ausgabe nicht stecken bleiben.

Sicherheitshinweise

Um einen sicheren und zuverlässigen Betrieb des Zubringers zu gewährleisten, sollten Sie diese Sicherheitsrichtlinien sorgfältig beachten:

Verpackungsmaterial: Entsorgen Sie alle Verpackungsmaterialien ordnungsgemäß. Gegenstände wie Plastiktüten, Kabelbinder oder Schaumstoff können eine Erstickungsgefahr darstellen. Bewahren Sie sie stets außerhalb der Reichweite von Kindern und Haustieren auf.

Eignung für Haustiere:

- Verwenden Sie den Futterautomaten nicht für Haustiere, die die Futterschale nicht bequem erreichen können.
- Der Futterautomat ist nicht für Haustiere mit körperlichen Behinderungen geeignet, da sie möglicherweise nicht in der Lage sind, richtig mit dem Futterautomaten zu interagieren.

Sicherheit im Wasser:

- Tauchen Sie den Sockel oder die elektronischen Komponenten des Futterautomaten niemals in Wasser. Andernfalls können das Bedienfeld und die internen Schaltkreise beschädigt werden.
- Wenn das Gerät nass wird, schalten Sie es sofort aus und lassen Sie es vollständig trocknen, bevor Sie es wieder in Betrieb nehmen.

Betriebsumgebung:

- Das Gerät ist nicht für den Einsatz im Freien geeignet. Wenn er Witterungsbedingungen wie Regen, Feuchtigkeit oder extremen Temperaturen ausgesetzt wird, kann das Gerät beschädigt werden.
- Bewahren Sie das Futterhäuschen an einem trockenen Ort auf, an dem die Temperatur über 4 °C liegt.

Leitlinien für Lebensmittel:

- Verwenden Sie nur Trockenfutter mit einem Durchmesser zwischen 2 mm und 15 mm (0,07-0,6 Zoll). Größere oder unregelmäßig geformte Krokette können den Futterschacht verstopfen oder den Motor blockieren.
- Verwenden Sie kein Nass-, Dosen- oder Feuchtfutter, da dies den Futterautomaten beschädigen und zu bakterieller Vermehrung führen kann.

Handhabung der Zuführung:

- Heben Sie die Futterstation nicht am Deckel, am Futtertank oder an der Futterschale an und tragen Sie sie nicht. Halten Sie die Futterstation immer mit beiden Händen am Boden fest, um ein Verschütten oder Beschädigen zu vermeiden.
- Halten Sie den Futterautomaten immer aufrecht, damit das Futter nicht in unerwünschte Bereiche gelangt.

Sicherheit der Stromversorgung:

- Verlegen Sie das Stromkabel sicher, um Stolperfallen zu vermeiden. Stellen Sie sicher, dass das Kabel nicht dort verlegt wird, wo Menschen oder Haustiere häufig laufen.

- Verwenden Sie nur den mitgelieferten oder den vom Hersteller empfohlenen Netzadapter. Die Verwendung von inkompatiblen Adaptern kann zu elektrischen Problemen führen.
- Schließen Sie das Gerät nicht an, wenn das Netzkabel oder der Stecker nass ist. Prüfen Sie, ob es feucht ist, und trocknen Sie es vor der Verwendung gründlich.

Batterieverbrauch:

- Verwenden Sie AA-Alkalibatterien für die Stromversorgung, wenn kein Netzadapter verfügbar ist. Verwenden Sie keine wiederaufladbaren Batterien, da diese möglicherweise keine konstante Leistung liefern.
- Überprüfen Sie die Batterien regelmäßig, insbesondere bevor Sie das Gerät für längere Zeit unbeaufsichtigt lassen. Tauschen Sie die Batterien umgehend aus, wenn der Futterautomat eine Warnung über schwache Batterien anzeigt.

Wartung und Reinigung:

- Schalten Sie die Zuführung immer aus und ziehen Sie den Netzstecker, bevor Sie sie warten oder reinigen.
- Entfernen Sie festsitzende Lebensmittel regelmäßig aus dem Schacht oder dem Auslauf, um Verstopfungen zu vermeiden.
- Stecken Sie Ihre Finger oder Hände nicht in den Futterauslass, während der Futterautomat in Betrieb ist, da dies zu Verletzungen führen kann.

Allgemeine Vorsichtsmaßnahmen:

- Verändern oder zerlegen Sie das Zuführgerät nicht, es sei denn, Sie werden in der Bedienungsanleitung ausdrücklich dazu aufgefordert. Nicht autorisierte Reparaturen oder Modifikationen können zum Erlöschen der Garantie und zu Sicherheitsrisiken führen.
- Überprüfen Sie die Zuführung nach der Installation sorgfältig. Benutzen Sie ihn nicht, wenn irgendwelche Teile beschädigt sind oder fehlen.

Überwachung des Betriebs:

- Überprüfen Sie den Futterautomaten regelmäßig, um sicherzustellen, dass er ordnungsgemäß funktioniert und das Futter wie vorgesehen ausgibt. Wenn Probleme auftreten, lesen Sie den Abschnitt zur Fehlerbehebung in dieser Anleitung.
- Vermeiden Sie es, das Gerät längere Zeit unbeaufsichtigt zu lassen, ohne sicherzustellen, dass sowohl die Stromversorgung als auch die Batterien ordnungsgemäß funktionieren.

Schalten Sie das Gerät aus, wenn es nicht benutzt wird: Schalten Sie das Gerät immer aus und trennen Sie es vom Stromnetz, wenn es längere Zeit nicht benutzt wird. So sparen Sie Energie und verlängern die Lebensdauer des Geräts.

Garantiebedingungen

Auf ein neues Produkt, das im Vertriebsnetz von Alza gekauft wurde, wird eine Garantie von 2 Jahren gewährt. Wenn Sie während der Garantiezeit eine Reparatur oder andere Dienstleistungen benötigen, wenden Sie sich direkt an den Produktverkäufer. Sie müssen den Originalkaufbeleg mit dem Kaufdatum vorlegen.

Als Widerspruch zu den Garantiebedingungen, für die der geltend gemachte Anspruch nicht anerkannt werden kann, gelten:

- Verwendung des Produkts für einen anderen Zweck als den, für den das Produkt bestimmt ist, oder Nichtbeachtung der Anweisungen für Wartung, Betrieb und Service des Produkts.
- Beschädigung des Produkts durch Naturkatastrophe, Eingriff einer unbefugten Person oder mechanisch durch Verschulden des Käufers (z. B. beim Transport, Reinigung mit unsachgemäßen Mitteln usw.).
- Natürlicher Verschleiß und Alterung von Verbrauchsmaterialien oder Komponenten während des Gebrauchs (wie Batterien usw.).
- Exposition gegenüber nachteiligen äußeren Einflüssen wie Sonnenlicht und anderen Strahlungen oder elektromagnetischen Feldern, Eindringen von Flüssigkeiten, Eindringen von Gegenständen, Netzüberspannung, elektrostatische Entladungsspannung (einschließlich Blitzschlag), fehlerhafte Versorgungs- oder Eingangsspannung und falsche Polarität dieser Spannung, chemische Prozesse wie verwendet Netzteile usw.
- Wenn jemand Änderungen, Modifikationen, Konstruktionsänderungen oder Anpassungen vorgenommen hat, um die Funktionen des Produkts gegenüber der gekauften Konstruktion zu ändern oder zu erweitern oder nicht originale Komponenten zu verwenden.

EU-Konformitätserklärung

Dieses Gerät entspricht den grundlegenden Anforderungen und anderen einschlägigen Bestimmungen der Richtlinie 2014/53/EU.



WEEE

Dieses Produkt darf gemäß der EU-Richtlinie über Elektro- und Elektronik-Altgeräte (WEEE - 2012/19 / EU) nicht über den normalen Hausmüll entsorgt werden. Stattdessen muss es an den Ort des Kaufs zurückgebracht oder bei einer öffentlichen Sammelstelle für wiederverwertbare Abfälle abgegeben werden. Indem Sie sicherstellen, dass dieses Produkt ordnungsgemäß entsorgt wird, tragen Sie dazu bei, mögliche negative Folgen für die Umwelt und die menschliche Gesundheit zu vermeiden, die andernfalls durch eine unsachgemäße Abfallbehandlung dieses Produkts verursacht werden könnten. Wenden Sie sich an Ihre örtliche Behörde oder an die nächstgelegene Sammelstelle, um weitere Informationen zu erhalten. Die unsachgemäße Entsorgung dieser Art von Abfall kann gemäß den nationalen Vorschriften zu Geldstrafen führen.

