

COPYRIGHT© Hangzhou EZVIZ Software Co., Ltd. Všetky práva vyhradené.

Všetky informácie vrátane, ale nielen, textu, obrázkov a grafov sú majetkom spoločnosti Hangzhou EZVIZ Software Co, Ltd. (ďalej len "EZVIZ"). Žiadna časť tejto príručky (ďalej len "príručka") ani príručka ako celok sa nesmie reprodukovat', upravovat', prekladat' alebo akýmkoľvek spôsobom šíriť bez predchádzajúceho písomného súhlasu spoločnosti EZVIZ. Ak nie je výslovne uvedené, spoločnosť EZVIZ neposkytuje v súvislosti s príručkou žiadne záruky ani vyhlásenia, výslovné ani implicitné.

Informácie o tejto príručke

Príručka obsahuje pokyny používanie a obsluhu výrobku. Obrázky, schémy, obrázky a všetky ostatné informácie tu uvedené slúžia len na popis a vysvetlenie. Informácie obsiahnuté v tejto príručke sa môžu zmeniť bez predchádzajúceho upozornenia z dôvodu aktualizácie firmvéru alebo z iných dôvodov. Najnovšiu verziu nájdete na [EZVIZ™](http://www.ezviz.com) (<http://www.ezviz.com>).

Záznam o revíziách

Nové vydanie - máj 2023

Vyhlasenie o ochrannej známke

EZVIZ™  a iné ochranné známky a logá EZVIZ sú majetkom spoločnosti EZVIZ v rôznych jurisdikciách. Ostatné ochranné známky a logá uvedené nižšie sú majetkom príslušných vlastníkov.

Zrieknutie sa zodpovednosti

V MAXIMÁLNO M ROZSAHU POVOLENO M PLATNÝMI PRÁVNÝMI PREDPISMI SA TU OPÍSANÝ PRODUKT SPOLU S HARDVÉROM, SOFTVÉROM A FIRMVÉROM POSKYTUJE "TAK, AKO JE", SO CHYBAMI A NEDOSTATKAMI, A SPOLOČNOSŤ EZVIZ NEPOSKYTUJE ŽIADNE ZÁRUKY, VÝSLOVNÉ ANI IMPLICITNÉ, OKREM INÉHO VRÁTANE ZÁRUKY PREDAJNOSTI, USPOKOJIVEJ KVALITY, VHODNOSTI NA KONKRÉTNY ÚČEL A NEPORUŠOVANIA PRÁV TRETÍCH STRÁN. SPOLOČNOSŤ EZVIZ, JEJ RIADITELIA, MANAŽÉRI, ZAMESTNANCI ANI ZÁSTUPCOVIA V ŽIADNOM PRÍPADE NENESÚ ZODPOVEDNOSŤ ZA AKÉKOL'VEK OSOBITNÉ, NÁSLEDNÉ, NÁHODNÉ ALEBO NEPRIAME ŠKODY VRÁTANE, BEZ ŠKÔD ZA STRATU ZISKU Z PODNIKANIA, PRERUŠENIE PODNIKANIA ALEBO STRATU ÚDAJOV ALEBO DOKUMENTÁCIE V SÚVISLOSTI S POUŽÍVANÍM TOHTO PRODUKTU, A TO ANI V PRÍPADE, ŽE SPOLOČNOSŤ EZVIZ BOLA UPOZORNENÁ NA MOŽNOSŤ VZNIKU TAKÝCHTO ŠKÔD. V MAXIMÁLNO M ROZSAHU POVOLENO M PLATNÝMI ZÁKONMI CELKOVÁ ZODPOVEDNOSŤ SPOLOČNOSTI EZVIZ V ŽIADNOM NEPRESIAHNE PÔVODNŤ KÚPNU CENU VÝROBKU. SPOLOČNOSŤ EZVIZ NENESIE ZODPOVEDNOSŤ ZA AKÉKOL'VEK ZRANENIA OSÔB ALEBO ŠKODY NA VYPLÝVAJÚCE Z NEPOUŽÍVANIA PRODUKTU ALEBO UKONČENIA POSKYTOVANIA SLUŽIEB SPÔSOBENÉ: A) NESPRÁVNŤ INŠTALÁCIOU ALEBO INÝM AKO POŽADOVANÝM POUŽÍVANÍM; B) OCHRANŤ ŠTÁTNYCH ZÁUJMOV ALEBO VEREJNÉHO ZÁUJMU; C) VYŠŠEJ MOCI; D) VAMI ALEBO TREŤOU STRANŤ, OKREM INÉHO VRÁTANE POUŽÍVANIA PRODUKTOV, SOFTVÉRU A APLIKÁCIÍ TRETÍCH

POUŽÍVANIE PRODUKTOV S PRÍSTUPOM NA INTERNET JE VÝLUČNE NA VAŠE VLASTNÉ RIZIKO. EZVIZ NENESIE ŽIADNU ZODPOVEDNOSŤ ZA ABNORMÁLNU PREVÁDZKU, ÚNIK OSOBNÝCH INFORMÁCIÍ ALEBO INÉ ŠKODY VYPLÝVAJÚCE Z KYBERNETICKÉHO ÚTOKU, ÚTOKU HACKEROV, ÚTOKU VÍRUSOV ALEBO INÝCH RIZÍK SPOJENÝCH S BEZPEČNOSŤOU INTERNETU. SPOLOČNOSŤ EZVIZ VŠAK V PRÍPADE POTREBY POSKYTNE OKAMŽITŤ TECHNICKŤ PODPORU. ZÁKONY O SLEDOVANÍ A OCHRANĖ ÚDAJOV SA LÍŠIA V ZÁVISLOSTI OD JURISDIKCIE. PRED POUŽÍVANÍM TOHTO PRODUKTU SI PREČÍTAJTE VŠETKY PLATNÉ ZÁKONY VO VAŠEJ JURISDIKCII, ABY STE SA UISTILI, ŽE VAŠE POUŽÍVANIE JE V SÚLADE S PLATNÝMI ZÁKONMI. SPOLOČNOSŤ EZVIZ NENESIE ZODPOVEDNOSŤ, AK SA TENTO PRODUKT POUŽÍVA NA NEZÁKONNÉ ÚČELY.

V PRÍPADE AKÉHOKOL'VEK ROZPORU MEDZI VYŠŠIE UVEDENÝMI USTANOVENIAMÍ A PRÍSLUŠNÝMI ZÁKONMI SA UPLATŤUJŤ TIETO ZÁKONY.

Obsah

Prehľad	1
1. Obsah balenia	1
Základy	1
Inštalácia	2
1. Inštalácia EZVIZ	2
2. Výber miesta inštalácie	2
3. Pripojenie zvončeka	3
4. Pridanie zvončeka do systému EZVIZ	3
5. Nastavenia (zvonček)	4
Riešenie problémov	4
Iniciatíva týkajúca sa používania videoproduktov	5

Prehľad

1. Obsah balenia



Zvonček (1x)



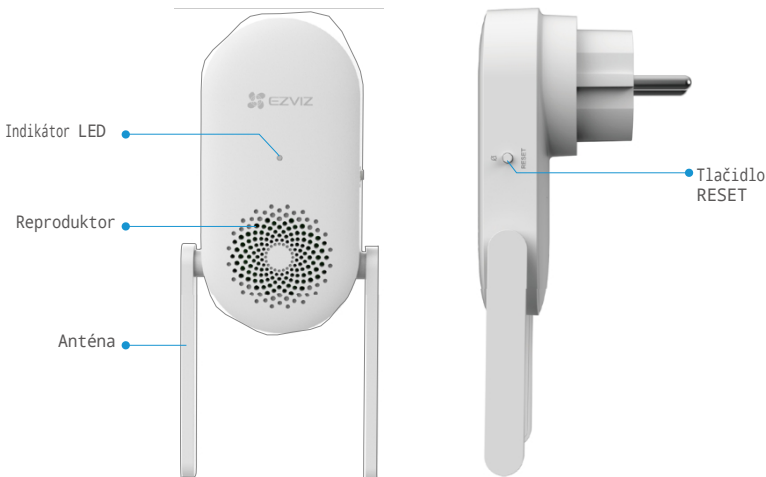
Právne informácie (1x)








Stručná referenčná príručka (1x)

1 Vzhľad zvončeka závisí od konkrétneho zakúpeného modelu.

Základy



Názov	Popis
Anténa	Zlepšuje prenos signálu bezdrôtovej siete medzi zvončekom a inými terminálmi bezdrôtovej .
Indikátor LED	 svetlo svieti: zvonček spustí.
	 Pomaly blikajúca červená: pripojenie k sieti Wi-Fi .
	 Rýchlo blikajúca červená: pripojenie Wi-Fi medzi CH1 a zvončekom zlyhalo.
	 Svetlo je modré: Zvonček funguje správne.
	 Rýchlo bliká na modro: Zvonček je pripravený na pripojenie k sieti Wi-Fi.
Tlačidlo RESET	<ul style="list-style-type: none">• Resetovanie zvončeka: Reštartujte podržaním na 5 . Tým sa obnovia predvolené nastavenia všetkých parametrov.• Stlmenie : Stlačením tohto tlačidla stlmíte zvonček.
Príkon	100 až 240 V AC, 50/60 Hz

Inštalácia

Pri nastavovaní zvončeka postupujte podľa nasledujúcich krokov:

1. Získajte aplikáciu EZVIZ a prihláste sa do svojho konta EZVIZ.
2. Vyberte miesto inštalácie.
3. Zapnite zvonček.
4. Pridajte zvonček do svojho používateľského konta EZVIZ.
5. Pripojte zvonček k .

1. Inštalácia EZVIZ

- Pripojte mobilný telefón k sieti Wi-Fi (odporúča sa).
- Zadajte "EZVIZ" a vyhľadajte aplikáciu EZVIZ v App Store alebo Google Play™. Stiahnite si ju a nainštalujte.
- Spustite aplikáciu a zaregistrujte svoje používateľské konto EZVIZ.



- Ak ste už aplikáciu používali, skontrolujte, či je to najnovšia verzia. Ak chcete zistiť, či je k dispozícii aktualizácia, prejdite do obchodu s aplikáciami a vyhľadajte položku "EZVIZ".

2. Výber miesta inštalácie


Vyberte miesto s dobrým bezdrôtovým signálom pre zvonček. Dôležité upozornenia:

Nájdite miesto medzi routerom Wi-Fi a zvončekom.

- že vzdialenosť medzi CH1 a ako aj vzdialenosť medzi CH1 a smerovačom nepresahuje 4 metre.
- Obrázok zvončeka slúži len na ilustračné účely, pozrite si konkrétny zvonček, ktorý si používateľ zakúpil.



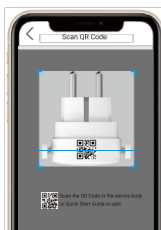
3. Pripojenie zvončeka

1. Zapojte zvonček do elektrickej zásuvky. Ak kontrolka LED rýchlo bliká na modro, pripojenie Wi-Fi je pripravené. 
Po dokončení inštalácie natiahnite antény zvončeka CH1 podľa nasledujúceho obrázka.

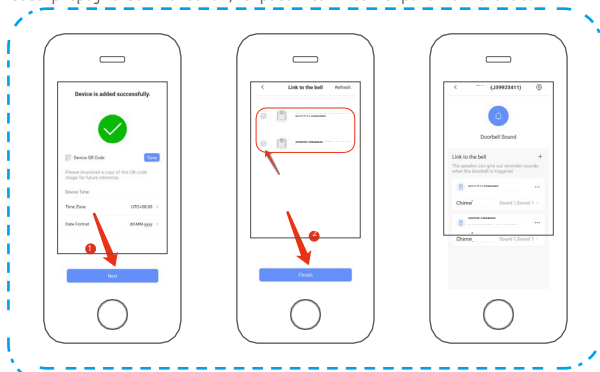


4. Pridanie zvončeka do systému EZVIZ

1. Prihláste sa do svojho konta EZVIZ.
2. Ťuknutím na tlačidlo "+" v pravom hornom rohu domovskej obrazovky prejdite do okna na skenovanie QR kódu.
3. Naskenujte QR kód na obale príručky Rýchly štart alebo na konštrukcii zvončeka.

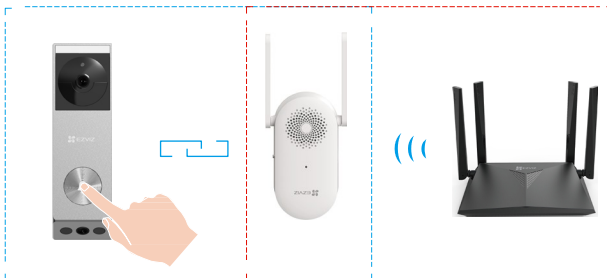


4. Kliknutím na tlačidlo **Ďalej** pridajte zvonček do systému EZVIZ.
5. Vyberte zvonček, ktorý chcete pripojiť so zvončekom, a potom ťuknite na položku **Dokončiť**.



i Po nadviazaní spojenia so zvončekom a spustení zvončeka sa ozve upozornenie, že prišla návšteva alebo niekto .

Zvonček môžete pripojiť k domovému zvončeku kdekoľvek v domácnosti.



5. Nastavenia (zvonček)

Na stránke nastavení môžete nastaviť parametre zvončeka.

Parameter	Popis
Názov	Prispôsobenie názvu zariadenia.
Zvuk	<ul style="list-style-type: none">• Nastavenie hlasitosti: tu môžete nastaviť hlasitosť zvuku upozornenia.• Režim nerušiť Zvonenie zvončeka Keď je táto funkcia zapnutá, aplikácia môže normálne prijímať správy, ale zariadenie nebude vydávať žiadny zvuk, keď je v režime Nerušiť.
Svetlo	Ak je funkcia vypnutá, indikátor zvonenia sa vypne.
Sieť	Môžete zobrazíť názov siete Wi-Fi a stav pripojenia. i Ak chcete zmeniť sieť Wi-Fi zariadenia, podržte stlačené tlačidlo [RESET] približne 5 sekúnd, čím zariadenie resetujete.
Informácie o zariadení	<ul style="list-style-type: none">• Tu nájdete informácie o zariadení.• Ak je k dispozícii aktualizácia na novú verziu, môžete svoje zariadenie aktualizovať.

Riešenie problémov

O..: Prečo zvonček v mojom dome reaguje pomaly alebo dokonca nefunguje?

Odpove Skontrolujte, či ste správne vykonali nasledujúce kroky.

- d..:
1. V okne nastavení zvončeka EZVIZ vyberte správny typ zvončeka (musí byť rovnaký ako na štítku výrobu).
 2. Zvonček obsahuje napájací článok, ktorý je pravdepodobne potrebné pred prvým použitím nabiť. Ak dokončíte proces montáže a zvonček stále nefunguje, nechajte ho nabíjať 10 minút až 3 hodiny a potom to skúste znova.
 3. Uistite sa, že sú na stránke nastavení zvončeka povolené tlačidlá Zvonček a Detekcia človeka.

O..: Zvonček sa nepodarilo pripojiť k sieti Wi-Fi.

Odpove 1. Skontrolujte, či zvonček nie je blokovaný bránou firewall alebo iným obmedzením v sieti.

- d..:
2. Ak chcete zabezpečiť optimálny výkon, umiestnite zvonček čo najbližšie k smerovaču.
 3. K smerovaču nepripájajte príliš veľa zariadení.
 4. Skontrolujte, či je statické nastavenie IP adresy vypnuté a či smerovač môže distribuovať IP adresu do zariadenia (protokol DHCP je).

i Viac informácií o zariadení nájdete na stránke www.ezviz.com/eu.

Iniciatíva týkajúca sa používania videoproduktov

Ďakujeme, že ste si vybrali výrobky EZVIZ.

Technológie ovplyvňujú každý aspekt nášho života. Ako technologická spoločnosť si čoraz viac uvedomujeme úlohu, ktorú technológie zohrávajú pri zvyšovaní efektívnosti podnikania a kvality života, ako aj potenciálne riziká ich nesprávneho používania. Napríklad videoprodukty dokážu zaznamenávať skutočné, úplné a jasné . To má vysokú hodnotu pri spätnom prezeraní a ukladaní faktov v reálnom čase. Môže však viesť aj k porušeniu zákonných práv a záujmov tretích strán, ak sa obrazové nesprávne šíria a/alebo spracúvajú. Filozofia

"Technológia pre dobro" EZVIZ uplatňuje požiadavku, aby každý koncový používateľ videotechniky a videoproduktov dodržiaval všetky platné zákony a etické postupy, aby sme spoločne vytvorili lepšiu spoločnosť.

Pozorne nasledujúcu iniciatívu:

1. Každý má primerané očakávanie súkromia a inštalácia videoproduktov nesmie byť v rozpore s týmto primeraným očakávaním. Preto pri inštalácii videoproduktov vo verejných priestoroch musí byť primeraným a účinným spôsobom uvedené varovanie a musí byť jasný rozsah sledovania. V neverejných priestoroch sa pri inštalácii videoproduktov musia posúdiť práva a záujmy tretích strán vrátane inštalácie videoproduktov po získaní súhlasu dotknutých osôb a neinštalovania vysoko neviditeľných videoproduktov.

2. Účelom videoproduktov je zaznamenať skutočné činnosti v určitom čase a priestore a za určitých podmienok. Preto musí každý používateľ najprv primerane vymedziť svoje práva dostatočne konkrétnym spôsobom tak, aby neporušil práva tretích strán na ochranu ich zachytenej podobizne, súkromia alebo iných zákonných práv.

3. Pri používaní videoproduktov sa budú priebežne generovať obrazové údaje z reálnych scén vrátane veľkého množstva biologických údajov (ako sú obrázky) a tieto údaje sa môžu ďalej používať alebo spracovávať. Samotné videoprodukty nerozlišujú dobré od zlého, pokiaľ ide o používanie údajov založených výlučne na obrazoch zachytených videoproduktmi. Výsledok použitia údajov závisí od spôsobu a účelu použitia zo strany prevádzkovateľov údajov. Prevádzkovatelia údajov sú preto povinní nielen dodržiavať všetky príslušné právne predpisy a iné normatívne požiadavky, aj rešpektovať medzinárodné normy, spoločenskú morálku, osvedčené postupy a iné nepovinné požiadavky a rešpektovať súkromie, ochranu obrazu a iné práva a záujmy fyzických osôb.

4. Pri spracovaní obrazových údajov, ktoré sú dôsledne generované videoproduktmi, sa musia vždy zohľadniť práva, hodnoty a iné požiadavky rôznych dotknutých osôb. Bezpečnosť produktov a bezpečnosť údajov sú v tomto ohľade mimoriadne dôležité. Každý používateľ a správca údajov preto musí prijať všetky primerané a potrebné opatrenia na zaistenie bezpečnosti údajov a zabránenie úniku, neoprávnenému zverejneniu a použitiu údajov vrátane zavedenia kontroly prístupu, výberu vhodného sieťového prostredia (internet alebo intranet), ku ktorému budú videoprodukty pripojené, a zabezpečenia a trvalej optimalizácie sieťovej bezpečnosti.

5. Videoprodukty významne prispeli k zlepšeniu sociálneho zabezpečenia na celom svete a veríme, že tieto produkty budú zohrávať aktívnu úlohu aj v iných aspektoch spoločenského života. Akékoľvek zneužitie videoproduktov na ľudských práv alebo na trestnú činnosť je v rozpore s pôvodným zámernom technologických inovácií a vývoja produktov. Každý používateľ by preto mal vytvoriť mechanizmus na hodnotenie a monitorovanie používania produktov a zabezpečiť, aby sa každý produkt používal správnym a vhodným spôsobom a v dobrej viere.