

*Rohnson*<sup>®</sup>

Návod k použití

**SEKÁČEK POTRAVIN**

**R-5111 PowerChop 1000W**



Před použitím tohoto spotřebiče se prosím seznamte s návodem k jeho obsluze. Spotřebič používejte pouze tak, jak je popsáno v tomto návodu k použití. Návod uschovejte pro případ další potřeby.

## DŮLEŽITÉ BEZPEČNOSTNÍ POKYNY

### ČTĚTE POZORNĚ A USCHOVEJTE PRO BUDOUCÍ POUŽITÍ

- Pokud dojde k poškození spotřebiče nedodržováním pokynů v této příručce, záruka se stává neplatnou. Výrobce/dovozce nenese žádnou odpovědnost za škody způsobené nedodržováním pokynů psaných v manuálu. Nedbalé používání spotřebiče není v souladu s podmínkami tohoto návodu.
- Před připojením spotřebiče k síťové zásuvce se ujistěte, že se napětí uvedené na typovém štítku spotřebiče shoduje s elektrickým napětím zásuvky.
- Spotřebič připojujte pouze k řádně uzemněné zásuvce.

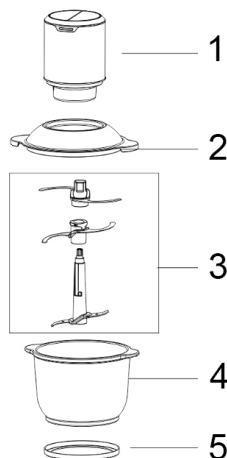
### UPOZORNĚNÍ

- Tento spotřebič mohou používat děti ve věku 8 let a starší a osoby se sníženými fyzickými, smyslovými či mentálními schopnostmi nebo s nedostatkem zkušeností a znalostí, pokud jsou pod dozorem nebo byly poučeny o používání spotřebiče bezpečným způsobem a rozumí případným nebezpečím. Čištění a údržbu prováděnou uživatelem nesmějí vykonávat děti, pokud nejsou starší 8 let a pod dozorem. Spotřebič a jeho síťový kabel udržujte mimo dosah dětí mladších 8 let.
- Děti si se spotřebičem nesmějí hrát.
- Nepoužívejte spotřebič k jiným účelům, než pro které je určen.
- Spotřebič není určen k ovládání prostřednictvím programátoru, vnějšího časového spínače nebo dálkového ovládání.
- Pokud spotřebič nepoužíváte nebo plánujete čištění, vždy ho vypněte a odpojte ze síťové zásuvky.
- Nepoužívejte spotřebič, pokud nefunguje správně, byl upuštěn na zem, poškozen nebo ponořen do vody. Spotřebič s poškozenou vidlicí síťového kabelu je zakázáno používat. V žádném případě neopravujte spotřebič sami. Na spotřebiči neprovádějte žádné úpravy - vzniká nebezpečí úrazu elektrickým proudem. Veškeré opravy a seřízení tohoto spotřebiče svěřte autorizovanému servisnímu středisku.
- Neodpojujte spotřebič ze síťové zásuvky tahem za síťový kabel - vzniká nebezpečí poškození síťového kabelu/síťové zásuvky.
- Na síťový kabel nepokládejte těžké předměty. Dbejte na to, aby síťový kabel nevisel přes okraj stolu nebo aby se nedotýkal ostrých či horkých povrchů.

- Tento spotřebič je určen pro použití v domácnosti. Není určen pro použití ve venkovních prostorech. Není určen ke komerčnímu využití.
- Spotřebič je určený ke zpracování masa bez kostí, sýra, ovoce a zeleniny, ořechů a bylinek. Není určen k drcení ledu, zpracování mražených potravin nebo mletí kávy.
- Nepoužívejte spotřebič nad horkými povrchy nebo v blízkosti zdrojů tepla, jako jsou např. plynové či elektrické hořáky, trouba apod.
- Nevystavujte spotřebič vlhkosti nebo přímému slunečnímu záření.
- Spotřebič vždy umístěte na rovný, stabilní a suchý povrch.
- Před zapojením do el. sítě se ujistěte, že je spotřebič řádně sestavený.
- Nenechávejte spotřebič v provozu bez dozoru.
- Nedotýkejte se pohyblivých částí spotřebiče.
- Nezapínejte spotřebič s prázdnou sekací nádobou.
- Spotřebič je určený ke zpracování menšího množství potravin. Nepřepřlňujte sekací nádobu.
- Nepřlňte sekací nádobu horkými potravinami.
- Nenechávejte spotřebič nepřetržitě v provozu déle než 20 vteřin. Potravinu, které vyžadují delší dobu zpracování, doporučujeme zpracovávat krátkými pulzy. Před dalším použitím nechte spotřebič vychladnout.
- Pokud se sekací nůž zasekne, vypněte spotřebič, odpojte jej z el. sítě, odstraňte motorovou jednotku a víko a pomocí špachtle odstraňte blokující potraviny.
- Nepoužívejte spotřebič s poškozeným sekacím nožem.
- Před jakoukoli manipulací se spotřebičem jej nejprve vypněte a odpojte z el. sítě.
- Před otevřením víka nádoby vyčkejte, dokud se nože zcela nezastaví.
- Před vyprázdněním nádoby nejprve vyjměte sekací nůž.
- Neomotávejte napájecí kabel okolo spotřebiče.
- Neponořujte spotřebič ani napájecí kabel do vody či jiné kapaliny. Zabraňte přímému styku spotřebiče a napájecího kabelu s vodou.
- Nedotýkejte se spotřebiče mokřými rukama.
- Spotřebič používejte pouze s dodaným příslušenstvím.
- **Sekací nože jsou velmi ostré. Dbejte zvýšené opatrnosti při manipulaci s nimi. Nedotýkejte se ostří.**

## POPIS SPOTŘEBIČE

1. Motorová jednotka s tlačítky nízké/vysoké rychlosti
2. Víko sekací nádoby
3. Sekací nože
4. Sekací nádoba
5. Protiskluzová podložka



## PŘED PRVNÍM POUŽITÍM

- Odstraňte veškerý obalový materiál.
- Omyvatelné části spotřebiče, které přijdou do styku s potravinami, důkladně omyjte, viz kapitola „ČIŠTĚNÍ A ÚDRŽBA“.

## POUŽITÍ SPOTŘEBIČE

- Umístěte sekací nádobu na protiskluzovou podložku. Vždy používejte spotřebič s protiskluzovou podložkou.
- Na tm ve středu sekací nádoby umístěte sekací nože. Sekací nože jsou rozděleny na části, což umožňuje využít libovolný počet nožů podle druhu a množství zpracovávaných potravin.

**Upozornění:** Sekací nože jsou velmi ostré, dbejte zvýšené opatrnosti při manipulaci s nimi. Nedotýkejte se ostří.

- Vložte potraviny do sekací nádoby. Větší potraviny nakrájejte na menší kousky (o velikosti cca 1,5 cm). Aby byly potraviny rovnoměrně nasekané, krájejte je na stejně velké kousky.
- Horké potraviny nechte před zpracováním nejprve vychladnout.
- Nádobu nepřepĺňujte. Pro optimální výsledek neplňte nádobu nad rysku MAX.
- Pro zamíchání potravin použijte plastovou špachtli. Nemíchejte potraviny holýma rukama.

- Na sekací nádobu umístěte víko. Na víko nádoby umístěte motorovou jednotku. Pokud není víko řádně umístěno, spotřebič nelze zapnout.
- Umístěte spotřebič na rovný a stabilní povrch a zapojte jej do el. sítě.
- Spotřebič zapnete stlačením tlačítka nízké/vysoké rychlosti na horní straně motorové jednotky. Během provozu přidržujte motorovou jednotku rukou. Pro vypnutí spotřebiče tlačítko uvolněte.
- Nenechávejte spotřebič nepřetržitě v provozu déle než 20 vteřin. Před dalším použitím nechte spotřebič vychladnout.
- Vyčkejte, dokud se nůž zcela nezastaví a odpojte spotřebič z el. sítě. Odstraňte motorovou jednotku a víko nádoby, vyjměte sekací nůž a poté vyprázdněte sekací nádobu.
- Spotřebič nechte vychladnout a vyčistěte jej.

## TABULKA ZPRACOVÁNÍ POTRAVIN

Suroviny	Množství	Doba zpracování	Příprava
Maso	400-550 g	15-20 s	Bez kostí, kousky 1-2 cm
Bylinky	350-450 g	15-20 s	Kousky 2 cm
Ořechy	350-450 g	15-20 s	Bez skořápek
Sýr	300-400 g	10-15 s	Kousky 1-2 cm
Chléb	300-400 g	15-20 s	Kousky 1-2 cm
Vařená vejce	8-10 ks	10-15 s	Na poloviny nebo na čtvrtky
Cibule, mrkev	400-550 g	15-20 s	Kousky 2 cm
Sušenky	350-450 g	10-15 s	Nalámat
Ovocné bobule	550 g	15-20 s	

## ČIŠTĚNÍ A ÚDRŽBA

- Před čištěním spotřebič vždy vypněte a odpojte z el. sítě.
- Spotřebič čistěte po každém použití.
- Povrch motorové jednotky otřete navlhčeným hadříkem a osušte.
- Nádobu, víko a sekací nože omyjte v teplé vodě s neutrálním kuchyňským saponátem, opláchněte a osušte.

- Nože jsou velmi ostré, zacházejte s nimi s maximální opatrností. Nedotýkejte se ostří.
- Pokud dojde ke zbarvení plastových částí potravinami, použijte k odstranění zbarvení hadřík namočený v jedlém oleji.
- Nepoužívejte agresivní ani abrazivní čisticí prostředky.
- Neponořujte motorovou jednotku do vody či jiné kapaliny. Zabraňte vniknutí vody dovnitř spotřebiče.
- Pokud spotřebič delší dobu nepoužíváte, uskladněte jej v původním obalu na suchém místě.

**TECHNICKÁ SPECIFIKACE**

Jmenovitý rozsah napětí	220-240 V
Jmenovitý kmitočet	50/60 Hz
Maximální příkon	1000 W

Změny textu a technických údajů vyhrazeny.

**POKYNY A INFORMACE O NAKLÁDÁNÍ S POUŽITÝM OBALEM**

Použitý obalový materiál odložte na místo určené obcí k ukládání odpadu.

**LIKVIDACE POUŽITÝCH ELEKTRICKÝCH A ELEKTRONICKÝCH ZAŘÍZENÍ**

Tento symbol na produktech anebo v průvodních dokumentech znamená, že použité elektrické a elektronické výrobky nesmí být přidány do běžného komunálního odpadu. Ke správné likvidaci, obnově a recyklaci předejte tyto výrobky na určená sběrná místa. Alternativně v některých zemích Evropské unie nebo jiných evropských zemích můžete vrátit své výrobky místnímu prodejci při koupi ekvivalentního nového produktu. Správnou likvidací tohoto produktu pomůžete zachovat cenné přírodní zdroje a napomáháte prevenci potenciálních negativních dopadů na životní prostředí a lidské zdraví, což by mohly být důsledky nesprávné likvidace odpadů.



Tento výrobek splňuje veškeré základní požadavky směrnic EU, které se na něj vztahují.

*Rohnson*<sup>®</sup>

Használati útmutató

**ÉLELMISZERAPRÍTÓ**

**R-5111 PowerChop 1000W**



Használatba vétel előttMielőtt a készüléket használatba venné, kérjük, hogy az alábbi használati utasítással részletesen ismerkedjen meg. A terméket a jelen útmutató utasításai szerint használja. Az útmutatót az esetleges későbbi használat érdekében őrizze meg.

## **FONTOS BIZTONSÁGI UTASÍTÁSOK OLVASSA EL FIGYELMESEN ÉS ŐRIZZE MEG**

- Amennyiben a jelen útmutató utasításainak be nem tartása miatt hibásodik meg a készülék, a jótállás érvényét veszti. A gyártó/importőr nem tartozik felelősséggel azon károkért, amelyek a jelen útmutatóban leírt utasítások be nem tartása miatt keletkeztek. A készülék gondatlan használata nincs összhangban a jelen útmutató feltételeivel.
- A készülék táphálózathoz való csatlakoztatását megelőzően bizonyosodjon meg arról, hogy a készülék típuscímkején feltüntetett feszültség megegyezik az Ön által használni kívánt elektromos aljzat tápfeszültségével.
- A készüléket csak az előírásoknak megfelelően leföldelt aljzathoz csatlakoztassa.

## **FIGYELMEZTETÉS**

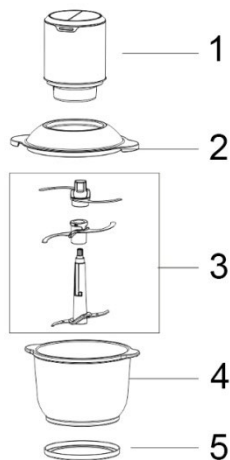
- A jelen készüléket 8 éven felüli gyermekek, illetve testileg, érzékszervileg vagy lelkiileg fogyatékos vagy nem elegendő tapasztalattal, ismerettel rendelkező személyek is használhatják, amennyiben felügyelet alatt állnak vagy a termék biztonságos kezeléséről felvilágosításban részesültek és tudatában vannak az esetleges veszélyeknek. A készülék felhasználó általi tisztítását, karbantartását nem végezhetik 8 éven aluli illetve felügyelet nélküli gyermekek. A készüléket és a hálózati kábelt tartsa 8 éven aluli gyermekektől távol.
- Gyermekeknek tilos játszani a készülékkel.
- Ne használja a készüléket más célból, mint amire az előírások szerint szolgál.
- A készüléket nem programozóval, külső időzítővel vagy távirányítóval történő vezérlésre tervezték.
- Amennyiben nem használja a terméket vagy annak tisztítását tervezi, minden esetben kapcsolja ki és húzza ki a hálózathoz.
- Ne használja a készüléket, ha nem működik megfelelően, leesett a földre, károsodás érte vagy vízbe merült. A hálózati csatlakozó károsodása esetén tilos a készülék használata. Semmilyen körülmények között ne végezzen sajátkezű javításokat a készüléken. Ne tegyen semmilyen módosítást a készüléken - áramütés veszélye áll fent. A készülék mindennemű javítását és beállítását bízza a márkaszervíz munkatársaira.
- A készüléket a hálózati csatlakozóból a vezetékénél fogva húzza ki, mert az a tápkábel/hálózati aljzat károsodását okozhatja.

- A hálózati kábelre ne helyezzen nehéz tárgyakat. Ügyeljen arra, hogy a tápkábel ne lógjon le az asztal széléről vagy ne érintkezzen éles és forró felületekkel.
- A jelen készüléket háztartási felhasználásra tervezték. A berendezés nem szolgál kültéri használatra. Üzleti célú felhasználásra nem alkalmas.
- A készülék kicsontozott hús, valamint sajt, gyümölcs, zöldség, dió-mogyoró és fűszernövények aprítására szolgál. A készülék nem alkalmasa jég aprítására, mélyhűtött élelmiszerek feldolgozására vagy kávé őrlésére.
- Ne használja a készüléket forró felület fölött vagy hőforrás közelében, mint pl. gáz- vagy elektromos tűzhely, sütő, stb.
- Ne tegye ki a készüléket magas páratartalomnak vagy közvetlen napsugárzásnak.
- A készüléket tegye minden esetben egyenes, stabil és száraz felületre.
- Hálózatra csatlakoztatás előtt győződjön meg, hogy a készülék helyesen van-e összeállítva.
- Ne hagyja a terméket üzemelni felügyelet nélkül.
- Ne érjen hozzá a készülék mozgó alkatrészeihez.
- Ne kapcsolja be a készüléket üres aprítóedénnyel.
- A jelen készüléket kisebb mennyiségű élelmiszer feldolgozására tervezték. Az aprítóedényt ne töltsé túlságosan tele.
- Az aprítóedénybe ne töltsön forró élelmiszert.
- Ne hagyja a készüléket folyamatosan járni 20 mp-nél hosszabb ideig. A hosszabb idejű feldolgozást igénylő élelmiszereknél javasoljuk, hogy az aprítást több rövidebb szakaszban végezzék. További használat előtt hagyja a készüléket lehűlni.
- Ha az aprítókés megakad, kapcsolja ki készüléket, húzza ki a hálózathoz, távolítsa el a meghajtóegységet és a fedőt, majd spatulával távolítsa el az akadályt képező élelmiszert.
- Ne használja a berendezést sérült aprítókéssel.
- A készülék bármilyen mozgatása előtt kapcsolja ki azt és húzza ki a hálózathoz.
- Az edény fedelének levétele után várja meg, amíg a kések leállnak.
- Az edény ürítése előtt vegye ki az aprítókést.
- A kábelt ne tekerje rá a készülékre.

- Ne merítse a készüléket, sem a tápkábelt vízbe vagy más folyadékba. Óvja a készüléket és a tápkábelt vízzel való közvetlen érintkezéstől.
- Ne nyúljon a készülékhez nedves kézzel.
- A készüléket csak a vele együtt szállított tartozékokkal használja.
- **A kések rendkívül élesek. Bánjon velük fokozott elővigyázatossággal. Ne nyúljon a kések éleihez.**

## A KÉSZÜLÉK LEÍRÁSA

1. Kis/nagy sebesség gombbal ellátott meghajtóegység
2. Az aprítóedény fedele
3. Aprítókések
4. Aprítóedény
5. Csúszásgátló alátét



## ELSŐ HASZNÁLAT ELŐTT

- Távolítsa el az összes göngyöleget.
- A készülék elmosható részeit, amelyek érintkeznek az élelmiszerrel, gondosan mossa el, ld. a „TISZTÍTÁS ÉS KARBANTARTÁS” c. fejezetet.

## A KÉSZÜLÉK HASZNÁLATA

- Az aprítóedényt helyezze a csúszásgátló alátételre. A készüléket mindig csúszásgátló alátétellel használja.
- Az aprítóedény közepén lévő csapra tegye rá az aprítókést. A kések részekre szedhetők, ami lehetővé teszi azok tetszőleges felhasználását a feldolgozandó élelmiszer fajtája és mennyisége szerint.

**Figyelmeztetés:** A kések rendkívül élesek, bánjon velük fokozott elővigyázatossággal. Ne nyúljon a kés éleihez.

- Tegye az élelmiszert az aprítóedénybe. A nagyobb élelmiszerdarabokat szeletelje fel (kb. 1,5 cm nagyságúra). Az egyenletes aprításhoz vágja az élelmiszert azonos nagyságú darabokra.
- A forró élelmiszert feldolgozás előtt hagyja kihűlni.
- Az edényt ne töltsé túlságosan tele. Ha optimális eredményt kíván elérni, ne töltsé az edényt a MAX jelzésen túl.
- Az élelmiszer keveréséhez használjon műanyag spatulát. Ne keverje az élelmiszert kézzel.
- Tegye rá az aprítóedényre a fedelét. Az edény zárófedelére tegye rá a meghajtóegységet. Ha a fedelet nem jól teszi fel, a készülék nem indítható.
- A készüléket helyezze egyenes és stabil felületre, majd csatlakoztassa a hálózatra.
- A készüléket a meghajtóegység tetején lévő kis/nagy sebesség gomb megnyomásával indítsa el. Működés során a meghajtóegységet tartsa kézben. A készülék leállításához engedje el a gombot.
- Ne hagyja a készüléket 20 mp-nél hosszabb ideig folyamatosan járni. További használat előtt hagyja a készüléket lehűlni.
- Várja meg, míg a kés teljesen le nem áll, majd húzza ki a készüléket a hálózatról. Távolítsa el a meghajtóegységet és az edény fedelét, vegye ki az aprítókést, majd ürítse ki az aprítóedényt.
- Hagyja a készüléket lehűlni, majd mossa el.

**ÉLELMISZER FELDOLGOZÁS TÁBLÁZAT**

<b>Alapanyagok</b>	<b>Mennyiség</b>	<b>Elkészítés ideje</b>	<b>Feldolgozás</b>
Hús	400-550 g	15-20 s	Csont nélkül, 1-2 cm-es darabokra vágva
Gyógynövények	350-450 g	15-20 s	2 cm-es darabokra vágva
Dió	350-450 g	15-20 s	Héj nélkül
Sajt	300-400 g	10-15 s	1-2 cm-es darabokra vágva
Kenyér	300-400 g	15-20 s	1-2 cm-es darabokra vágva
Főtt tojás	8-10 db	10-15 s	Félbe- vagy négy részre vágva
Hagyma, sárgarépa	400-550 g	15-20 s	2 cm-es darabokra vágva
Aprósütemény, keksz	350-450 g	10-15 s	Darabokra törve
Bogyós gyümölcs	550 g	15-20 s	

**TISZTÍTÁS ÉS KARBANTARÁS**

- Tisztítás előtt a készüléket mindig kapcsolja ki és húzza ki a hálózatról.
- A készüléket minden egyes használat után tisztítsa ki.
- A meghajtóegység felületét nedves ruhával törölje le, majd törölje szárazra.
- Az edényt, a zárófedeleket és az aprítókéseket mossa el közömbös pH-jú tisztítószerez melegvízben, öblítse le és szárítsa meg.
- A kés pengéi rendkívül élesek, elővigyázatosan bánjon velük. Ne nyúljon a kés éleihez.
- Ha a műanyag részek az élelmiszertől elszíneződnek, a tisztításhoz használjon étolajba mártott ruhát.
- Ne használjon agresszív és abrazív tisztítószereket.
- A meghajtóegységet soha ne merítse vízbe, sem egyéb folyadékba. Ügyeljen arra, hogy a készülék belsejébe ne jusson víz.
- Amennyiben a készüléket hosszabb ideig nem kívánja használni, tárolja eredeti göngyölegében száraz helyen.

**MŰSZAKI JELLEMZŐK**

Névleges feszültségtartomány	220-240 V
Névleges frekvencia	50-60 Hz
Névleges maximális teljesítmény	1000 W

A szöveg, valamint a műszaki adatok változtatásának joga fenntartva.

**TANÁCSOK, INFORMÁCIÓK AZ ELHASZNÁLT CSOMAGOLÓANYAG KEZELÉSÉHEZ**

Az elhasznált csomagolóanyagot szállítsa a lakóhelye szerinti hulladékgyűjtő udvarra.

**KISELEJTEZETT ELEKTROMOS ÉS ELEKTRONIKUS BERENDEZÉSEK MEGSEMISÍTÉSE**

A termékeken vagy azok kísérdokumentációjában található, mellékelt szimbólum azt jelenti, hogy a kiselejtezett elektromos és elektronikus berendezéseket tilos a hétköznapi háztartási hulladék-tárolókba dobni. Az ilyen termékek megfelelő megsemmisítése, felújítása, újrahasznosítása érdekében helyezze azokat az arra kijelölt tárolókba. Az Európai Unió egyes tagállamaiban illetve további európai országokban olyan alternatív megoldások is léteznek, hogy az ilyen termékek – hasonló jellegű új termék vásárlásakor – eladásuk helyén begyűjtésre kerülnek. A jelen termék helyes megsemmisítésével Ön is segít az értékes természeti források megőrzésében, valamint környezetünkre és egészségünkre gyakorolt - a helytelen hulladék-likvidálásból eredő - lehetséges negatív hatások megelőzésében is.



A jelen termék megfelel az EU irányelvében leszögezett valamennyi vonatkozó alapkövetelménynek.

*Rohnson*<sup>®</sup>

Instrukcja obsługi

**ROZDRABNIACZ DO ŻYWNOCI**

**R-5111 PowerChop 1000W**



Przed użyciem urządzenia należy zapoznać się z jego instrukcją. Z urządzenia należy korzystać tylko w sposób opisany w niniejszej instrukcji obsługi. Instrukcję należy zachować.

## **WAŻNE INSTRUKCJE BEZPIECZEŃSTWA PRZECZYTAJ UWAŻNIE I ZACHOWAJ NA PRZYSZŁOŚĆ**

- Jeżeli urządzenie zostanie uszkodzone wskutek nieprzestrzegania zasad podanych w niniejszej instrukcji, gwarancja traci ważność. Producent ani importer nie ponoszą odpowiedzialności za szkody wynikające z nieprzestrzegania zasad podanych w instrukcji. Nieostrożne korzystanie z urządzenia nie jest zgodne z warunkami niniejszej instrukcji.
- Przed podłączeniem urządzenia do gniazdka el. należy upewnić się, że napięcie podane na tabliczce znamionowej odpowiada napięciu w gniazdku.
- Urządzenie podłączaj tylko do prawidłowo uziemionego gniazdka.

### **PRZESTROGA**

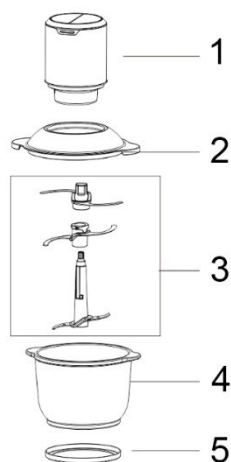
- Z niniejszego urządzenia mogą korzystać dzieci w wieku 8 lat i starsze oraz osoby o ograniczonej sprawności ruchowej, zmysłowej lub umysłowej, lub osoby bez doświadczenia i wiedzy, jeżeli są pod nadzorem lub zostały pouczone odnośnie instrukcji bezpieczeństwa obsługi urządzenia i rozumieją potencjalne zagrożenia. Czyszczenie i konserwację wykonywaną przez użytkownika nie mogą wykonywać dzieci, które nie są starsze niż 8 lat i nie znajdują się pod nadzorem. Urządzenie i jego przewód zasilający należy przechowywać poza zasięgiem dzieci młodszych niż 8 lat.
- Dzieciom nie wolno bawić się z urządzeniem.
- Urządzenia używaj tylko do celów, do których jest ono przeznaczone.
- Urządzenie nie jest przeznaczone do obsługi za pośrednictwem programatora, zewnętrznego timera lub zdalnego sterowania.
- Jeżeli urządzenia się nie używa lub zaplanowane jest jego czyszczenie, należy wyłączyć je i odłączyć od gniazdka elektrycznego.
- Jeżeli urządzenie nie funkcjonuje prawidłowo, zostało upuszczone, uszkodzone lub zanurzone w wodzie, nie wolno go używać. Nie wolno używać urządzenia z uszkodzoną wtyczką przewodu zasilającego. Pod żadnym pozorem nie wolno naprawiać urządzenia samemu. Nie wolno dokonywać żadnych modyfikacji urządzenia - grozi to porażeniem prądem elektrycznym. Naprawy i regulację niniejszego urządzenia może dokonywać tylko autoryzowane centrum serwisowe.
- Nie wolno odłączać urządzenia od gniazdka elektrycznego ciągnąc za przewód zasilający - istnieje ryzyko uszkodzenia przewodu zasilającego lub gniazdka.

- Nie wolno kłaść ciężkich przedmiotów na przewodzie zasilającym. Upewnij się, że przewód zasilający nie zwisa przez krawędź stołu ani nie dotyka ostrych lub gorących powierzchni.
- Niniejsze urządzenie jest przeznaczone do użytku domowego. Nie jest przeznaczone do użytku na zewnątrz. Urządzenie nie jest przeznaczone do użytku komercyjnego.
- Urządzenie przeznaczone jest do przetwarzania mięsa bez kości, sera, owoców i warzyw, orzechów i ziół. Nie jest przeznaczone do kruszenia lodu, przetwarzania mrożonek ani mielenia kawy.
- Nie wolno używać urządzenia nad gorącymi powierzchniami lub w pobliżu źródeł ciepła, takich jak np. kuchenki gazowe lub elektryczne, piecyki itp.
- Nie narażaj urządzenia na działanie wilgoci lub bezpośredniego światła słonecznego.
- Urządzenie umieszczaj zawsze na płaskiej, stabilnej i suchej powierzchni.
- Przed podłączeniem do zasilania upewnij się, że urządzenie jest prawidłowo zmontowane.
- Nie pozostawiaj włączonego urządzenia bez nadzoru.
- Nie dotykaj ruchomych części urządzenia.
- Nie włączaj urządzenia z pustym pojemnikiem do rozdrabniania.
- Urządzenie jest przeznaczone do przetwarzania mniejszych ilości żywności. Nie przepelniaj pojemnika do rozdrabniania.
- Nie napełniaj pojemnika do rozdrabniania gorącą żywnością.
- Nie pozwól, aby urządzenie pracowało bez przerwy dłużej niż 20 sekund. Żywność wymagająca dłuższego czasu przetwarzania zaleca się przetwarzać z krótkimi impulsami. Przed ponownym użyciem pozwól urządzeniu ostygnąć.
- Przed ponownym użyciem pozwól urządzeniu ostygnąć.
- Nie używaj urządzenia z uszkodzonym ostrzem tnącym.
- Przed każdą manipulacją z urządzeniem należy zawsze najpierw wyłączyć je i odłączyć od zasilania.
- Poczekaj, aż ostrza całkowicie się zatrzymają, zanim otworzysz pokrywę pojemnika.
- Przed opróżnieniem pojemnika najpierw wyjmij ostrze tnące.
- Nie owijaj przewodu zasilającego wokół urządzenia.

- Nie zanurzaj urządzenia ani przewodu zasilającego w wodzie lub w innych cieczach. Unikaj bezpośredniego kontaktu urządzenia i przewodu zasilającego z wodą.
- Nie dotykaj urządzenia mokrymi rękoma.
- Urządzenia używaj tylko z dołączonymi akcesoriami.
- **Ostrza tnące są bardzo ostre. Zachowaj szczególną ostrożność podczas ich obsługi. Nie dotykaj ostrza.**

## OPIS URZĄDZENIA

1. Jednostka napędowa z przyciskami niskiej/wysokiej prędkości
2. Pokrywa pojemnika bo blendowania
3. Ostrza do rozdrabniania
4. Pojemnik do rozdrabniania
5. Podkładka antypoślizgowa



## PRZED PIERWSZYM UŻYCIEM

- Usuń wszystkie opakowania.
- Dokładnie umyj zmywalne części urządzenia mające kontakt z żywnością, patrz rozdział „CZYSZCZENIE I KONSERWACJA“.

## KORZYSTANIE Z URZĄDZENIA

- Umieść pojemnik do rozdrabniania na podkładce antypoślizgowej. Zawsze używaj urządzenia z matą antypoślizgową.
- Umieść ostrza do rozdrabniania na trzpieniu w środku pojemnika do rozdrabniania. Ostrza do rozdrabniania podzielone są na części, co pozwala na użycie dowolnej liczby ostrzy w zależności od rodzaju i ilości przetwarzanej żywności.

**Przeostroga:** Ostrza do rozdrabniania są bardzo ostre, dlatego należy zachować szczególną ostrożność podczas obchodzenia się z nimi. Nie dotykaj ostrza.

- Umieść żywność w pojemniku do rozdrabniania. Pokrój większą żywność na mniejsze kawałki (o wielkości ok. 1,5 cm). Aby mieć pewność, że jedzenie zostanie równomiernie pokrojone, pokrój je na kawałki tej samej wielkości.
- Przed obróbką poczekaj, aż gorąca żywność ostygnie.
- Nie przepełniaj pojemnika. Aby uzyskać optymalne rezultaty, nie napełniaj pojemnika powyżej linii MAX.
- Do mieszania żywności używaj plastikowej szpatułki. Nie mieszaj żywności gołymi rękami.
- Umieść pokrywę na pojemniku do rozdrabniania. Umieść jednostkę napędową na pokrywie pojemnika. Jeżeli pokrywa nie zostanie prawidłowo założona, nie można włączyć urządzenia.
- Umieść urządzenie na płaskiej i stabilnej powierzchni i podłącz je do źródła zasilania.
- Aby wyłączyć urządzenie, naciśnij przyciski niskiej/wysokiej prędkości na górze jednostki napędowej. Podczas pracy trzymaj jednostkę napędową ręką. Aby wyłączyć urządzenie, zwolnij przycisk.
- Nie pozwól, aby urządzenie pracowało bez przerwy dłużej niż 20 sekund. Przed ponownym użyciem pozwól urządzeniu ostygnąć.
- Poczekaj, aż ostrze zatrzyma się całkowicie i odłącz urządzenie od zasilania. Zdejmij jednostkę napędową i pokrywę pojemnika, wyjmij ostrze do rozdrabniania, a następnie opróżnij pojemnik do rozdrabniania.
- Pozostaw urządzenie do ostygnięcia i wyciąść je.

**TABELA PRZETWARZANIA ŻYWNOSCI**

<b>Składniki</b>	<b>Ilość</b>	<b>Czas przetwarzania</b>	<b>Przygotowanie</b>
Mięso	400-550 g	15-20 s	Bez kości, kawałki 1-2 cm
Zioła	350-450 g	15-20 s	Kawałki 2 cm
Orzechy	350-450 g	15-20 s	Bez skorupki
Ser	300-400 g	10-15 s	Kawałki 1-2 cm
Chleb	300-400 g	15-20 s	Kawałki 1-2 cm
Gotowane jajka	8-10 szt.	10-15 s	Połówki lub ćwiartki
Cebula, marchewka	400-550 g	15-20 s	Kawałki 2 cm
Ciastka	350-450 g	10-15 s	Pokruszyć
Owoce jagód	550 g	15-20 s	

**CZYSZCZENIE I KONSERWACJA**

- Przed czyszczeniem należy zawsze wyłączyć urządzenie i odłączyć je od zasilania.
- Czyść urządzenie po każdym użyciu.
- Wytrzyj powierzchnię jednostki napędowej wilgotną ściereczką i osusz.
- Pojemnik, pokrywę i ostrza tnące umyj w ciepłej wodzie z dodatkiem neutralnego środka do mycia naczyń, opłucz i wysusz.
- Ostrza są bardzo ostre, dlatego należy obchodzić się z nimi bardzo ostrożnie. Nie dotykaj ostrza.
- Jeżeli jedzenie zabarwi części plastikowe, usuń je szmatką nasączoną olejem kuchennym.
- Nie używaj agresywnych ani ściernych środków czyszczących.
- Nie zanurzaj jednostki napędowej w wodzie ani w innych cieczach. Unikaj przedostawania się wody do urządzenia.
- Jeżeli nie korzystasz z urządzenia przez dłuższy czas, przechowuj je w oryginalnym opakowaniu w suchym miejscu.

**SPECYFIKACJA TECHNICZNA**

Zakres napięcia znamionowego	220-240 V
Częstotliwość znamionowa	50/60 Hz
Maksymalny pobór mocy	1000 W

Zmiany tekstu i danych technicznych zastrzeżone.

**INSTRUKCJE ORAZ INFORMACJE DOTYCZĄCE USUWANIA ZUŻYTYCH OPAKOWAŃ**

Zużyte opakowanie należy przekazać do miejsca wyznaczonego przez gminę do utylizacji odpadów.

**USUWANIE ZUŻYTYCH URZĄDZEŃ ELEKTRYCZNYCH I ELEKTRONICZNYCH**

Ten symbol umieszczony na urządzeniach lub w dokumentacji towarzyszącej oznacza, że zużytych urządzeń elektrycznych i elektronicznych nie można łączyć z odpadami z gospodarstw domowych. W celu odpowiedniej likwidacji, odzysku i recyklingu należy przekazać te urządzenia do wyznaczonych punktów zbiórki. Alternatywnie, w niektórych krajach Unii Europejskiej lub innych krajach europejskich, można zwrócić te urządzenia lokalnemu dystrybutorowi podczas zakupu innego ekwiwalentnego urządzenia. Właściwa utylizacja tych urządzeń pozwoli na zachowanie cennych zasobów naturalnych i uniknięcie ewentualnego negatywnego wpływu na środowisko naturalne i zdrowie ludzi, który mógłby zaistnieć w przypadku niewłaściwego zagospodarowania odpadów.



Urządzenie to spełnia wszystkie podstawowe wymagania dyrektyw UE, które go dotyczą.

*Rohnson*<sup>®</sup>

Návod na použitie

**SEKÁČIK POTRAVÍN**

**R-5111 PowerChop 1000W**



Pred použitím tohto spotrebiča sa prosím zoznámte s návodom na jeho obsluhu. Spotrebič používajte iba tak, ako je popísané v tomto návode na použitie. Návod uschovajte pre prípad ďalšej potreby.

**DÔLEŽITÉ BEZPEČNOSTNÉ POKYNY****ČÍTAJTE POZORNE A USCHOVAJTE PRE BUDÚCE POUŽITIE**

- Ak dôjde k poškodeniu spotrebiča nedodržaním pokynov v tejto príručke, záruka sa stáva neplatnou. Výrobca/dovozca nenesie žiadnu zodpovednosť za škody spôsobené nedodržaním pokynov písaných v manuáli. Nedbalé používanie spotrebiča nie je v súlade s podmienkami tohto návodu.
- Pred pripojením spotrebiča k sieťovej zásuvke sa uistite, že sa napätie uvedené na štítku spotrebiča zhoduje s elektrickým napätím zásuvky.
- Spotrebič pripájajte iba k riadne uzemnenej zásuvke.

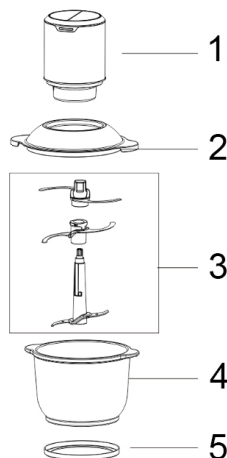
**UPOZORNENIE**

- Tento spotrebič môžu používať deti vo veku 8 rokov a staršie a osoby so zníženými fyzickými, zmyslovými alebo mentálnymi schopnosťami alebo s nedostatkom skúseností a znalostí, pokiaľ sú pod dozorom alebo boli poučené o používaní spotrebiča bezpečným spôsobom a rozumejú prípadným nebezpečenstvám. Čistenie a údržbu vykonávanú používateľom nesmú vykonávať deti, pokiaľ nie sú staršie ako 8 rokov a pod dozorom. Spotrebič a jeho sieťový kábel udržiajte mimo dosahu detí mladších ako 8 rokov.
- Deti sa so spotrebičom nesmú hrať.
- Nepoužívajte spotrebič na iné účely, než na ktoré je určený.
- Spotrebič nie je určený na ovládanie prostredníctvom programátora, vonkajšieho časového spínača alebo diaľkového ovládania.
- Ak spotrebič nepoužívate alebo plánujete čistenie, vždy ho vypnite a odpojte zo sieťovej zásuvky.
- Nepoužívajte spotrebič, ak nefunguje správne, spadol na zem, bol poškodený alebo ponorený do vody. Spotrebič s poškodenou vidlicou sieťového kábla je zakázané používať. V žiadnom prípade neopravujte spotrebič sami. Na spotrebiči nerobte žiadne úpravy - vzniká nebezpečenstvo úrazu elektrickým prúdom. Všetky opravy a nastavenia tohto spotrebiča zverte autorizovanému servisnému stredisku.
- Neodpájajte spotrebič zo sieťovej zásuvky ťahom za sieťový kábel - vzniká nebezpečenstvo poškodenia sieťového kábla/sieťovej zásuvky.
- Na sieťový kábel nekladte ťažké predmety. Dbajte na to, aby sieťový kábel nevisel cez okraj stola alebo aby sa nedotýkal ostrých či horúcich povrchov.

- Tento spotrebič je určený na použitie v domácnosti. Nie je určený na použitie vo vonkajších priestoroch. Nie je určený na komerčné využitie.
- Spotrebič je určený na spracovanie mäsa bez kostí, syra, ovocia a zeleniny, orechov a bylín. Nie je určený na drvenie ľadu, spracovanie mrazených potravín alebo mletie kávy.
- Nepoužívajte spotrebič nad horúcimi povrchmi alebo v blízkosti zdrojov tepla, ako sú napr. plynové či elektrické horáky, rúra a pod.
- Nevystavujte spotrebič vlhkosti alebo priamemu slnečnému žiareniu.
- Spotrebič vždy umiestnite na rovný, stabilný a suchý povrch.
- Pred zapojením do el. siete sa uistite, že je spotrebič riadne zostavený.
- Nenechávajte spotrebič v prevádzke bez dozoru.
- Nedotýkajte sa pohyblivých častí spotrebiča.
- Nezapínajte spotrebič s prázdnu sekacou nádobou.
- Spotrebič je určený na spracovanie menšieho množstva potravín. Nepreplňujte sekaciu nádobu.
- Nepňte sekaciu nádobu horúcimi potravinami.
- Nenechávajte spotrebič nepretržite v prevádzke dlhšie ako 20 sekúnd. Potraviny, ktoré vyžadujú dlhšiu dobu spracovania, odporúčame spracovávať krátkymi pulzmi. Pred ďalším použitím nechajte spotrebič vychladnúť.
- Pokiaľ sa sekací nôž zasekne, vypnite spotrebič, odpojte ho z el. siete, odstráňte motorovú jednotku a veko a pomocou špachtle odstráňte blokujúce potraviny.
- Nepoužívajte spotrebič s poškodeným sekacím nožom.
- Pred akoukoľvek manipuláciou so spotrebičom ho najskôr vypnite a odpojte z el. siete.
- Pred otvorením veka nádoby počkajte, kým sa nože úplne nezastavia.
- Pred vyprázdnením nádoby najskôr vyberte sekací nôž.
- Neomotávejte napájací kábel okolo spotrebiča.
- Neponárajte spotrebič ani napájací kábel do vody či inej kvapaliny. Zabráňte priamemu styku spotrebiča a napájacieho kábla s vodou.
- Nedotýkajte sa spotrebiča mokkými rukami.
- Spotrebič používajte iba s dodaným príslušenstvom.
- **Sekacie nože sú veľmi ostré. Dbajte na zvýšenú opatrnosť pri manipulácii s nimi. Nedotýkajte sa ostria.**

## POPIS SPOTREBIČA

1. Motorová jednotka s tlačidlami nízkej/vysokej rýchlosti
2. Veko sekacej nádoby
3. Sekacie nože
4. Sekacia nádoba
5. Protišmyková podložka



## PRED PRVÝM POUŽITÍM

- Odstráňte všetok obalový materiál.
- Umývateľné časti spotrebiča, ktoré prídu do styku s potravinami, dôkladne umyte, viď kapitola „ČISTENIE A ÚDRŽBA“.

## POUŽITIE SPOTREBIČA

- Umiestnite sekaciu nádobu na protišmykovú podložku. Vždy používajte spotrebič s protišmykovou podložkou.
- Na trň v strede sekacej nádoby umiestnite sekacie nože. Sekacie nože sú rozdelené na časti, čo umožňuje využiť ľubovoľný počet nožov podľa druhu a množstva spracovávaných potravín.

**Upozornenie:** Sekacie nože sú veľmi ostré, dbajte na zvýšenú opatnosť pri manipulácii s nimi. Nedotýkajte sa ostria.

- Vložte potraviny do sekacej nádoby. Väčšie potraviny nakrájajte na menšie kúsky (o veľkosti cca 1,5 cm). Aby boli potraviny rovnomerne nasekané, krájajte ich na rovnako veľké kúsky.
- Horúce potraviny nechajte pred spracovaním najprv vychladnúť.
- Nádobu nepreplňajte. Pre optimálny výsledok neplňte nádobu nad rysku MAX.

- Na zamiešanie potravín použite plastovú špachtľu. Nemiešajte potraviny holými rukami.
- Na sekáciu nádobu umiestnite veko. Na veko nádoby umiestnite motorovú jednotku. Pokiaľ nie je veko riadne umiestnené, spotrebič nie je možné zapnúť.
- Umiestnite spotrebič na rovný a stabilný povrch a zapojte ho do el. siete.
- Spotrebič zapnete stlačením tlačidla nízkej/vysokoj rýchlosti na hornej strane motorovej jednotky. Počas prevádzky pridržujte motorovú jednotku rukou. Pre vypnutie spotrebiča tlačidlo uvoľnite.
- Nenechávajte spotrebič nepretržite v prevádzke dlhšie ako 20 sekúnd. Pred ďalším použitím nechajte spotrebič vychladnúť.
- Vyčakajte, kým sa nôž úplne nezastaví a odpojte spotrebič z el. siete. Odstráňte motorovú jednotku a veko nádoby, vyberte sekací nôž a potom vyprázdňte sekáciu nádobu.
- Spotrebič nechajte vychladnúť a vyčistite ho.

## TABUĽKA SPRACOVANIA POTRAVÍN

Suroviny	Množstvo	Doba spracovania	Príprava
Mäso	400-550 g	15-20 s	Bez kostí, kúsky 1-2 cm
Bylinky	350-450 g	15-20 s	Kúsky 2 cm
Orechy	350-450 g	15-20 s	Bez škrupín
Syr	300-400 g	10-15 s	Kúsky 1-2 cm
Chlieb	300-400 g	15-20 s	Kúsky 1-2 cm
Varené vajcia	8-10 ks	10-15 s	Na polovice alebo na štvrtky
Cibuľa, mrkva	400-550 g	15-20 s	Kúsky 2 cm
Sušienky	350-450 g	10-15 s	Nalámať
Ovocné bobule	550 g	15-20 s	

## ČISTENIE A ÚDRŽBA

- Pred čistením spotrebič vždy vypnite a odpojte z el. siete.
- Spotrebič čistite po každom použití.
- Povrch motorovej jednotky utrite navlhčenou handričkou a osušte.

- Nádobu, veko a sekacie nože umyte v teplej vode s neutrálnym kuchynským saponátom, opláchnite a osušte.
- Nože sú veľmi ostré, zaobchádzajte s nimi s maximálnou opatnosťou. Nedotýkajte sa ostria.
- Pokiaľ dôjde k sfarbeniu plastových častí potravinami, použite na odstránenie sfarbenia handričku namočenú v jedlom oleji.
- Nepoužívajte agresívne ani abrazívne čistiace prostriedky.
- Neponárajte motorovú jednotku do vody či inej kvapaliny. Zabráňte vniknutiu vody dovnútra spotrebiča.
- Pokiaľ spotrebič dlhšiu dobu nepoužívate, uskladnite ho v pôvodnom obale na suchom mieste.

**TECHNICKÁ ŠPECIFIKÁCIA**

Menovitý rozsah napätia	220-240 V
Menovitý kmitočet	50/60 Hz
Maximálny príkon	1000 W

Zmeny textu a technických údajov vyhradené.

**POKYNY A INFORMÁCIE O ZAOBCHÁDZANÍ S POUŽITÝM OBALOM**

Použitý obalový materiál odložte na miesto určené obcou na ukladanie odpadu.

**LIKVIDÁCIA POUŽITÝCH ELEKTRICKÝCH A ELEKTRONICKÝCH ZARIADENÍ**

Tento symbol na produktoch alebo v sprievodných dokumentoch znamená, že použité elektrické a elektronické výrobky nesmú byť pridané do bežného komunálneho odpadu. Pre správnu likvidáciu, obnovu a recykláciu odovzdajte tieto výrobky na určené zberné miesta. Alternatívne v niektorých krajinách Európskej únie alebo v iných európskych krajinách môžete vrátiť svoje výrobky miestnemu predajcovi pri kúpe ekvivalentného nového produktu. Správnou likvidáciou tohto produktu pomôžete zachovať cenné prírodné zdroje a napomáhate prevencii potenciálnych negatívnych dopadov na životné prostredie a ľudské zdravie, čo by mohli byť dôsledky nesprávnej likvidácie odpadov.



Tento výrobok spĺňa všetky základné požiadavky smerníc EÚ, ktoré sa naň vzťahujú.