

# meross



## **Matter Compatible Smart Wi-Fi Roller Shutter Switch**

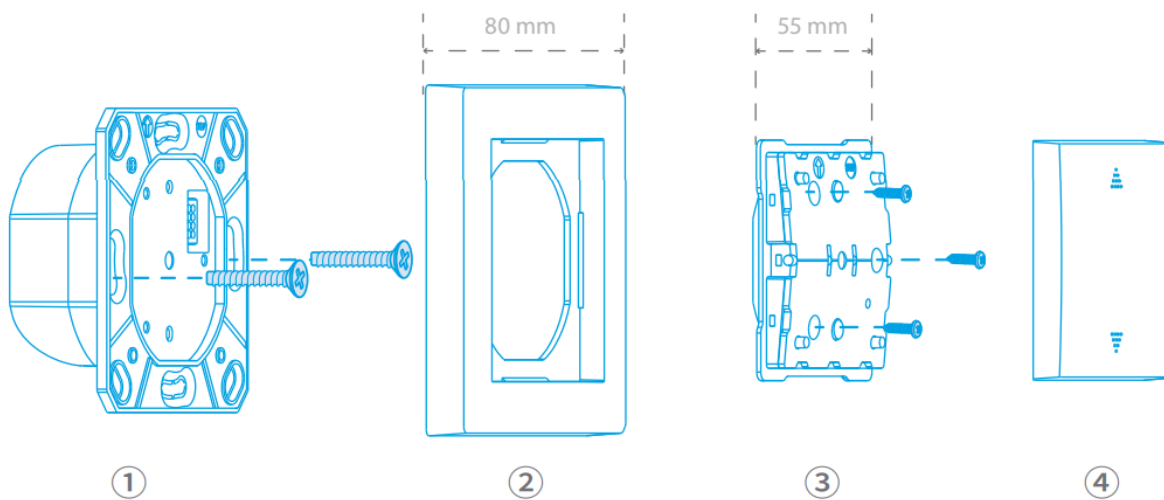
User Manual • Užívateľský manuál •  
Užívateľský manuál • Használati utasítás •  
Benutzerhandbuch

<b>English</b>	3 - 14
<b>Čeština</b>	15 - 26
<b>Slovenčina</b>	27 - 38
<b>Magyar</b>	39 - 50
<b>Deutsch</b>	51 - 62

Dear customer,

Thank you for purchasing our product. Please read the following instructions carefully before first use and keep this user manual for future reference. Pay particular attention to the safety instructions. If you have any questions or comments about the device, please visit our customer support page: [www.alza.cz/EN/kontakt](http://www.alza.cz/EN/kontakt).

## Package Contents

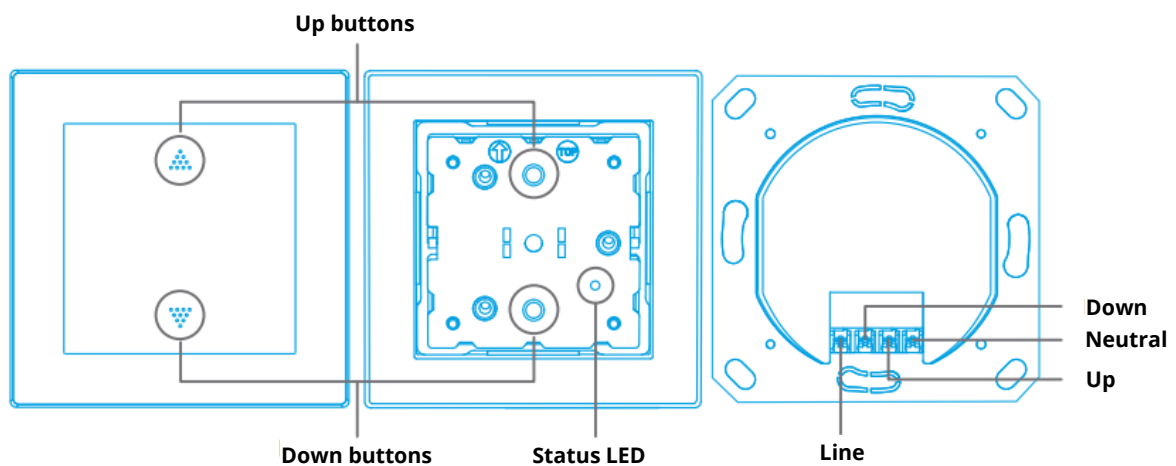


1. Power unit
2. Frame
3. Control module
4. Button housing

# LED and Button Rules

Status LED Indicator	Meaning
Slow Flashing Green	Ready for configuration
Solid Green	Power on
Flashing Green	Wi-Fi connecting
Flashing Red (for 3 minutes)	No internet connection
Solid Red	Roller shutter in motion
Off	Power off or LED disabled
Slowly Flashing Amber	Auto calibration mode active

Up/Down Buttons	Functions
Single Press	Raise or lower the roller shutter
Single Press (during motion)	Stop the roller shutter
Long Press (any button, 10 seconds)	Reset the device
Long Press (both buttons, 5 seconds)	Initiate auto calibration mode



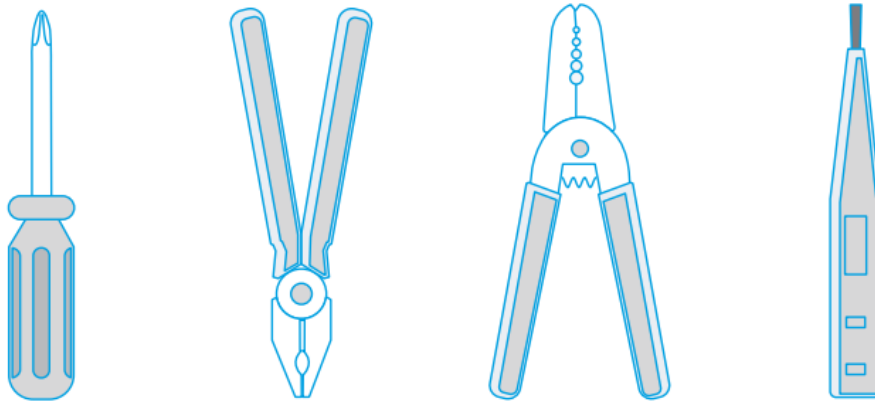
## Installation Guide

Before we get started:

- Please ensure you have thoroughly read the Quick Safety Guide. It is crucial to fully understand the safety information before proceeding with the installation.
- Ensure a neutral wire is available.

### Tools You Will Need

Standard and Philips screwdrivers, pliers, a wire stripper, and a voltage detector.

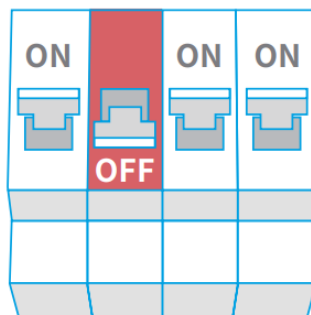


### Hardware Installation

Note: You can also refer to the step-by-step instructions in the Meross app for further guidance.

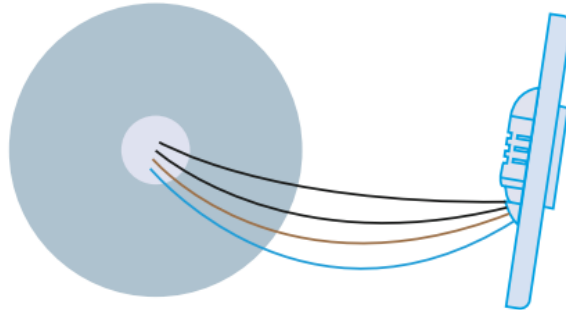
#### Turn off the Power

Turn off the power at the circuit breaker that controls the existing roller shutter switch before proceeding.



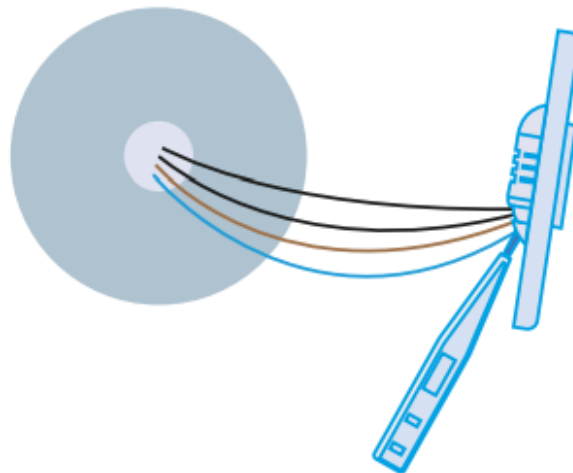
### Remove the Existing Switch

Carefully remove the plastic faceplate and unscrew the existing roller shutter switch from the electrical box. Gently pull the switch outward, taking care to avoid touching any exposed wires.



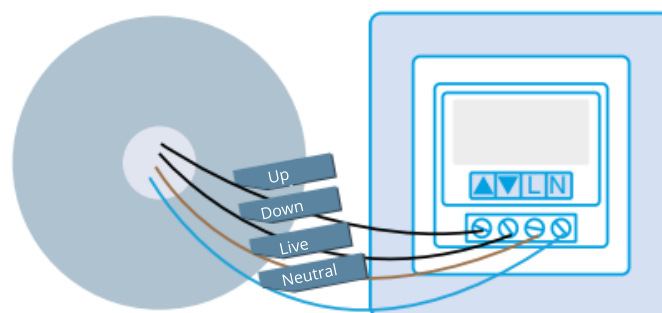
### Double Check the Power

Use a voltage detector to carefully check the wires connected to the existing switch, ensuring they are inactive before proceeding.



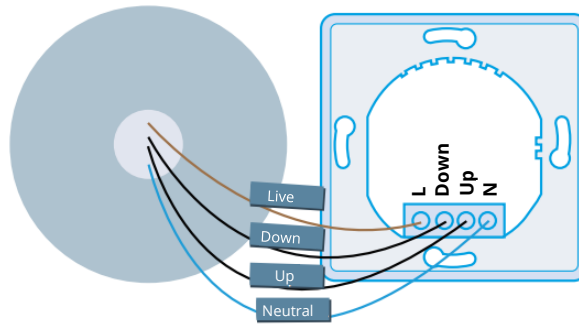
### Label and Prepare the Wires

Label the wires as shown in the diagram, then loosen, straighten, and strip approximately 1 cm of insulation from each wire.



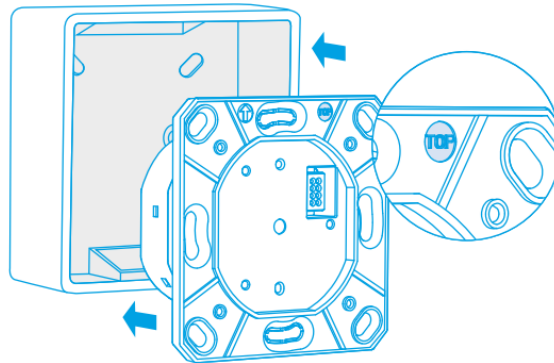
## Connect the Wires

Insert the wires into the corresponding terminal holes and securely fasten them. If there are two Neutral wires, twist them together before inserting them into the N terminal.



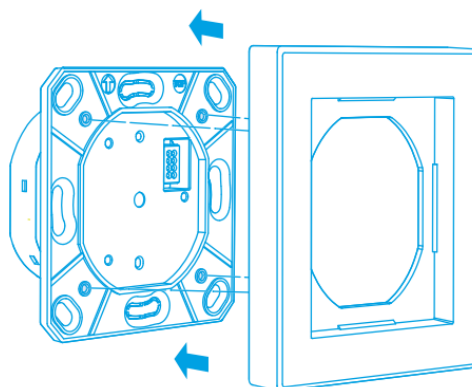
## Mounting the Power Base

Place the panel with the "TOP" label facing upwards. Position the Power Base in the flush-mounted socket and secure it using the provided screws.



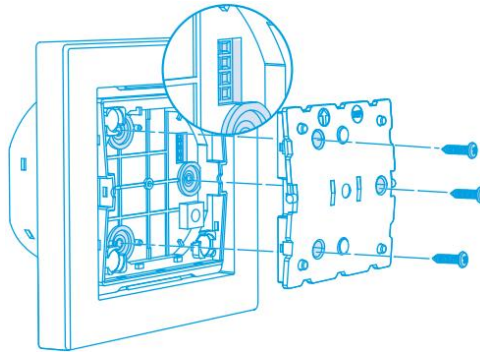
## Mounting the Frame

Position the supplied or your existing frame over the power unit.



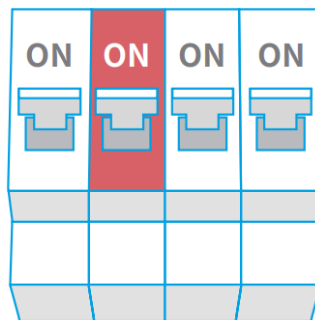
### Mounting the Control Module

Insert the Control Module, ensuring that the pins are properly aligned. Secure the device using the provided screws.



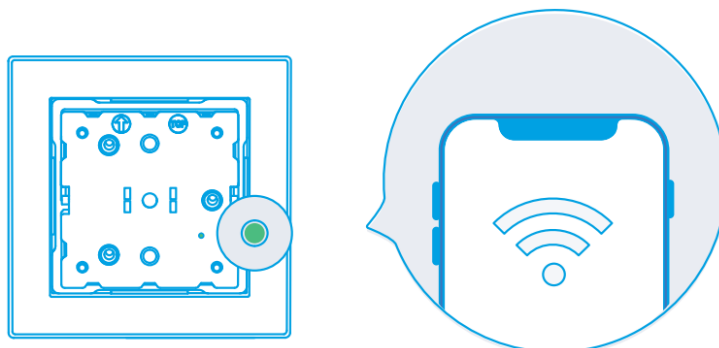
### Turn on Circuit Breaker

Turn on the power at the circuit breaker that controls the smart roller shutter switch.



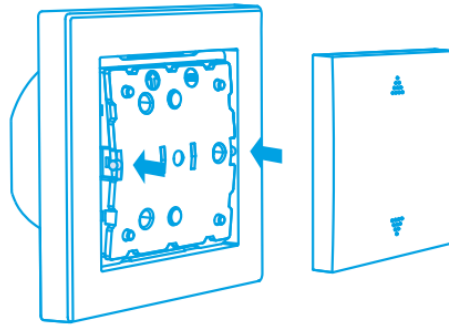
### Pairing the Device

Follow the instructions in the “Setup the Device” section to complete the device pairing. Complete the device setup before attaching the Button Housing, as the LED indicator will no longer be visible once the cover is in place.



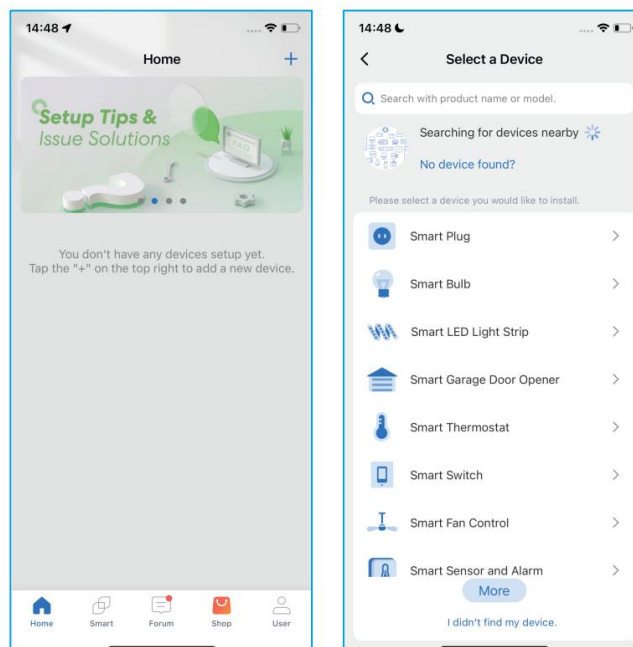
## Mounting the Button Housing

Align the snaps and gently press the button housing onto the control module, avoiding excessive force to prevent damage to the casing.



## Set up the device

- Download the Meross app.
- Connect your smartphone or tablet to a 2.4 GHz Wi-Fi network.
- Launch the Meross app and log in to your account, or if you are a new user, tap Sign up to create a new account.
- Tap the “+” icon to select the type of smart device you want to add, then you can just follow the setup wizard to finish configuration.
- Relocation of the smart device does not require additional operations provided that it remains on the same network with strong Wi-Fi signal.



Note:

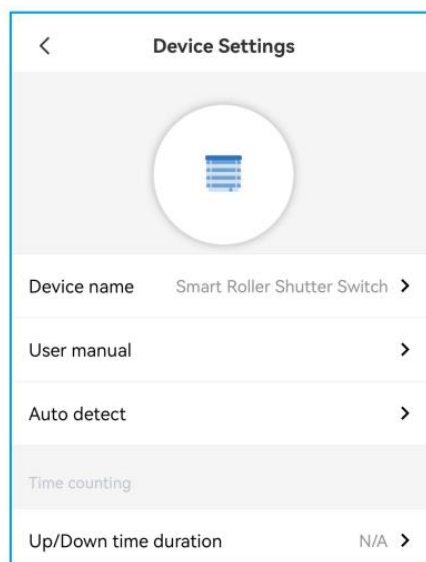
- If this is not the first time you've added this smart device, you'll have to reset it before going any further.
- You can use a Matter-enabled third-party platform to configure the device.

## Auto Calibration

Auto Calibration is a feature that enhances your device's performance by ensuring the roller shutter operates accurately and efficiently. This process automatically detects and sets the top and bottom limits of the shutter, allowing precise percentage-based control of its position.

Note:

- After a successful setup, the device will automatically enter Auto Calibration mode. You can also manually trigger this by pressing and holding both the UP and DOWN buttons for 5 seconds.
- Auto Calibration may take 1-2 minutes. Do not turn off your motor during this process.
- Without calibration, the roller shutter will only support fully open or fully closed operations. Percentage-based adjustment will not be available.
- If the automatic calibration is inaccurate, you can manually adjust it using the Up/Down time duration parameter.



## Setup Matter with Amazon Alexa, Google Home, Apple HomeKit, and Samsung SmartThings

For detailed setup instructions, please scan the QR code.



### Example of Voice Command:

Apple Siri:

- Hey Siri, increase roller shutter.
- Hey Siri, raise roller shutter.
- Hey Siri, set roller shutter to 50%.

Amazon Alexa:

- Alexa, roller shutter up.
- Alexa, turn off the roller shutter.
- Alexa, set roller shutter to 50%.

Google Assistant:

- Hey Google, turn on the roller shutter.
- Hey Google, close the roller shutter.
- Hey Google, set roller shutter to 50%.

## Add Matter Device to Multiple Platforms (Multi-Admin)

There is one of the core features in the Matter protocol that called Multi-Admin, it provides for simultaneous operation in multiple smart home systems. Accordingly, family or household members could operate the device with the digital assistant or smartphone app of their choice. For detailed setup instructions, please scan the QR code.



## FAQ

- **Frequently Asked Questions.**

For a comprehensive list of FAQs, please scan the QR code below.



- **What should I do when I can't open or close the roller shutter switch manually?**

Please remove the button housing and check the Status LED. If the LED is off:

1. Make sure that you restore power to the Roller Shutter Switch at the circuit breaker.
2. Make sure the Roller Shutter Switch is wired correctly. Please consult with a qualified electrician.

- **What if I can't control the smart device with the Meross app?**

You can troubleshoot the following:

1. Check if your home Wi-Fi is working properly.
2. Make sure that you have disabled access control in your router and that the smart device is not blocked by the router's firmware.
3. Factory reset your smart device and try to add it again.

## Technical Specifications

<b>Input</b>	230V~ 50/60Hz
<b>Rated Load Current</b>	5A - Resistive loads 2A - Inductive loads, 400W Max
<b>Connection Terminals</b>	1.5 mm <sup>2</sup> rigid wire

## Warranty Conditions

A new product purchased in the Alza.cz sales network is guaranteed for 2 years. If you need repair or other services during the warranty period, contact the product seller directly, you must provide the original proof of purchase with the date of purchase.

**The following are considered to be a conflict with the warranty conditions, for which the claimed claim may not be recognized:**

- Using the product for any purpose other than that for which the product is intended or failing to follow the instructions for maintenance, operation, and service of the product.
- Damage to the product by a natural disaster, the intervention of an unauthorized person or mechanically through the fault of the buyer (e.g., during transport, cleaning by inappropriate means, etc.).
- Natural wear and aging of consumables or components during use (such as batteries, etc.).
- Exposure to adverse external influences, such as sunlight and other radiation or electromagnetic fields, fluid intrusion, object intrusion, mains overvoltage, electrostatic discharge voltage (including lightning), faulty supply or input voltage and inappropriate polarity of this voltage, chemical processes such as used power supplies, etc.
- If anyone has made modifications, modifications, alterations to the design or adaptation to change or extend the functions of the product compared to the purchased design or use of non-original components.

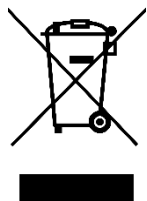
## EU Declaration of Conformity

This equipment is in compliance with the essential requirements and other relevant provisions of EU directives.



## WEEE

This product must not be disposed of as normal household waste in accordance with the EU Directive on Waste Electrical and Electronic Equipment (WEEE - 2012/19/EU). Instead, it shall be returned to the place of purchase or handed over to a public collection point for the recyclable waste. By ensuring this product is disposed of correctly, you will help prevent potential negative consequences for the environment and human health, which could otherwise be caused by inappropriate waste handling of this product. Contact your local authority or the nearest collection point for further details. Improper disposal of this type of waste may result in fines in accordance with national regulations.

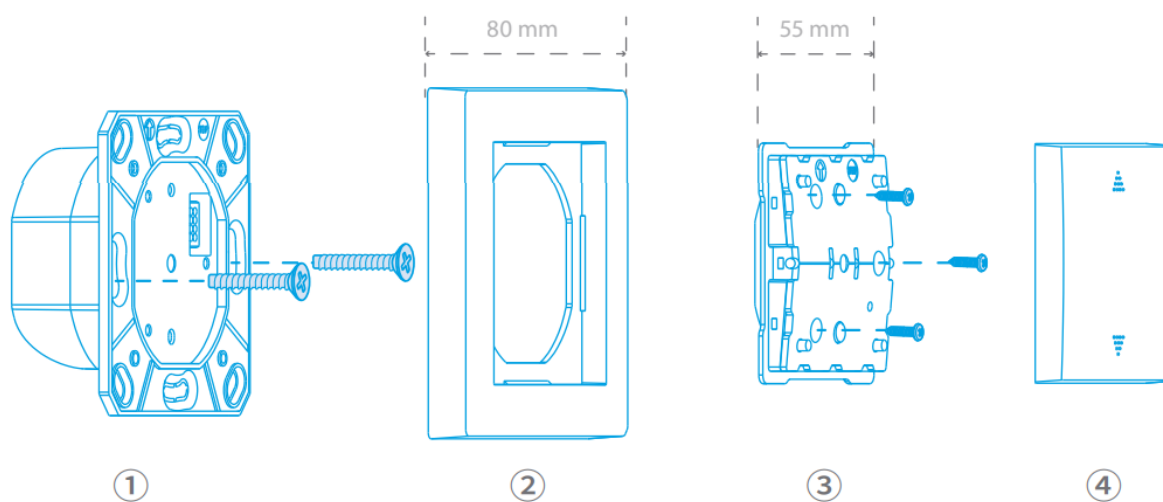


Vážený zákazníku,

děkujeme vám za zakoupení našeho produktu. Před prvním použitím si prosím pečlivě přečtete následující pokyny a uschovejte si tento návod k použití pro budoucí použití. Zvláštní pozornost věnujte bezpečnostním pokynům. Pokud máte k zařízení jakékoli dotazy nebo připomínky, navštivte prosím naši stránku zákaznické podpory:

<http://www.alza.cz/kontakt>

## Obsah balení

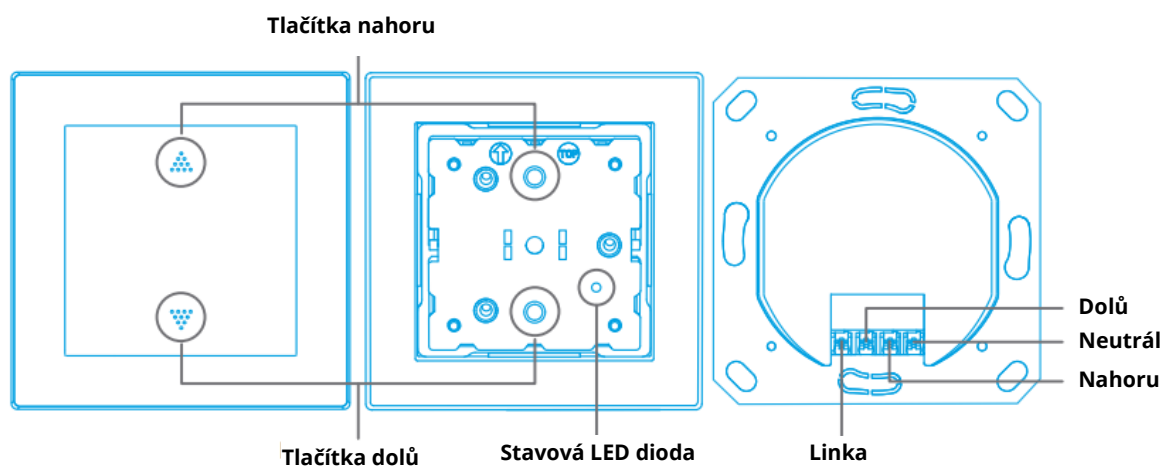


1. Napájecí jednotka
2. Rám
3. Řídicí modul
4. Kryt tlačítka

## Popis LED diod a tlačítek

LED indikátor stavu	Význam
Pomalou blikající zelená	Připraveno ke konfiguraci
Stálá zelená	Zapnutí napájení
Blikající zelená	Připojení Wi-Fi
Blikající červená (po dobu 3 minut)	Žádné připojení k internetu
Stálá červená	Roleta v pohybu
Vypnuto	Vypnutí napájení nebo vypnutí LED
Pomalou blikající oranžová	Aktivní režim automatické kalibrace

Tlačítka nahoru/dolů	Funkce
Jedno stisknutí	Zvedání nebo spouštění rolety
Jedno stisknutí během pohybu	Zastavení rolety
Dlouhé stisknutí (libovolné tlačítko, 10 sekund)	Reset zařízení
Dlouhé stisknutí (obě tlačítka, 5 sekund)	Spuštění režimu automatické kalibrace



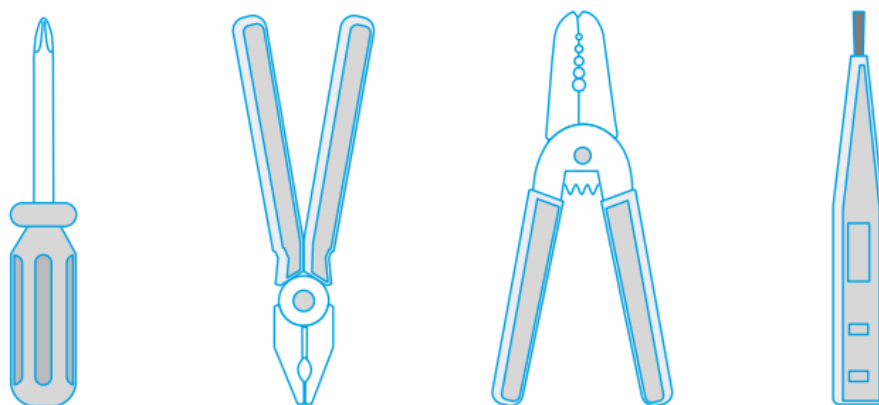
## Instalační příručka

Než začneme:

- Prosím, ujistěte se, že jste důkladně přečetli Rychlý bezpečnostní průvodce. Je velmi důležité plně pochopit bezpečnostní informace před zahájením instalace.
- Zkontrolujte, zda je k dispozici neutrální vodič.

### Nástroje, které budete potřebovat

Standardní a křížový šroubovák, kleště, odizolovač drátů a detektor napětí.

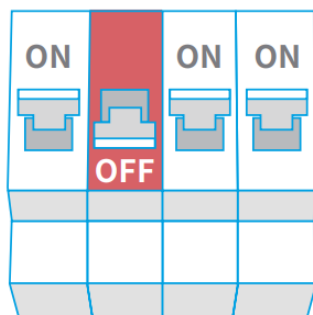


### Instalace hardwaru

Poznámka: Další pokyny naleznete také v pokynech krok za krokem v aplikaci Meross.

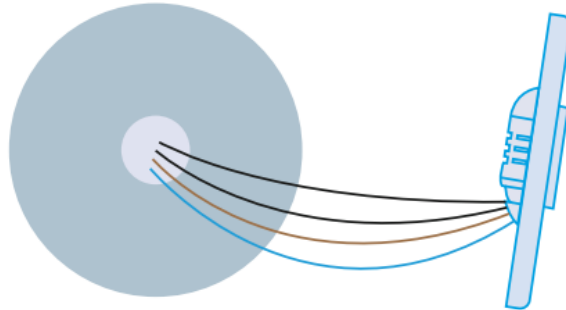
#### Vypnutí napájení

Před zahájením práce vypněte napájení na jističi, který ovládá stávající roletový spínač.



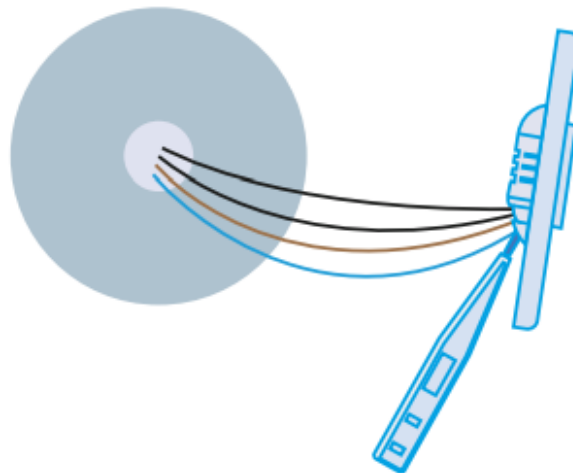
## Odstranění stávajícího spínače

Opatrně odstraňte plastový čelní panel a odšroubujte stávající roletový spínač z elektrické skříňky. Opatrně vytáhněte spínač směrem ven a dbejte na to, abyste se nedotkli obnažených vodičů.



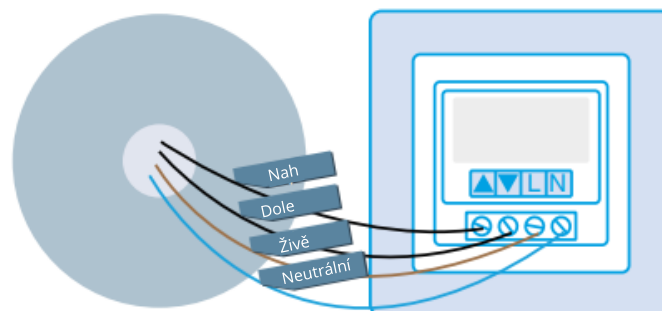
## Dvakrát zkontrolujte napájení

Pomocí detektoru napětí pečlivě zkontrolujte vodiče připojené ke stávajícímu spínači a před pokračováním se ujistěte, že jsou neaktivní.



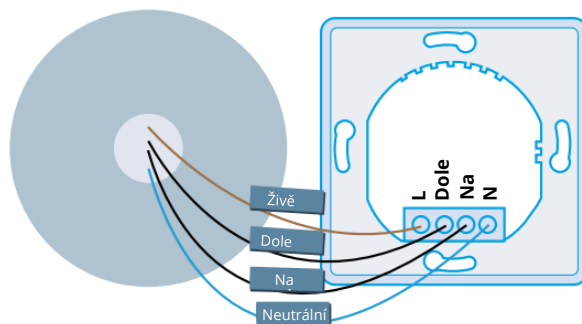
## Označení a příprava vodičů

Označte vodiče podle obrázku, pak je uvolněte, narovnejte a z každého vodiče odstraňte přibližně 1 cm izolace.



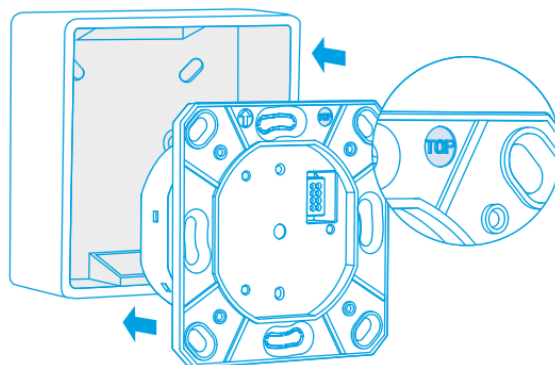
## Připojení kabelů

Vložte vodiče do příslušných otvorů pro svorky a pevně je upevněte. Pokud jsou k dispozici dva neutrální vodiče, před zasunutím do svorky N je stočte k sobě.



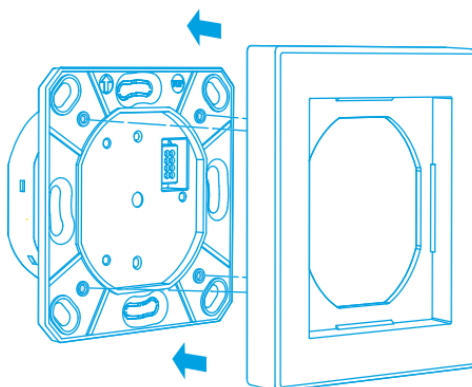
## Montáž napájecí základny

Panel umístěte štítkem "TOP" směrem nahoru. Umístěte napájecí základnu do zásuvky pod omítku a zajistěte ji pomocí dodaných šroubů.



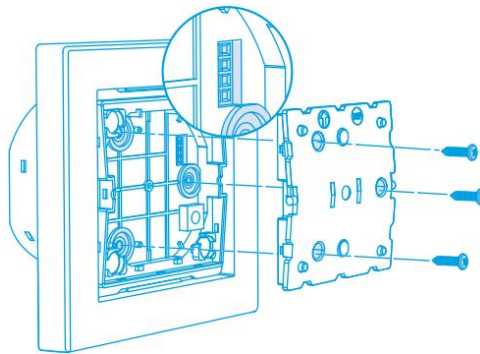
## Montáž rámu

Umístěte dodaný nebo stávající rám nad pohonnou jednotku.



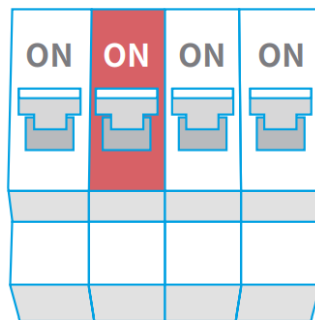
## Montáž řídicího modulu

Vložte řídicí modul a ujistěte se, že jsou kolíky správně zarovnané. Zařízení zajistěte pomocí dodaných šroubů.



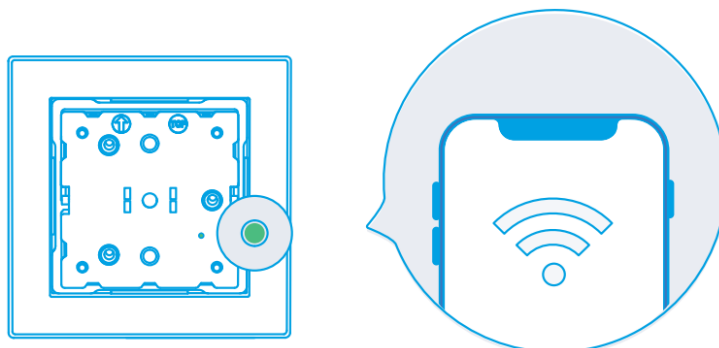
## Zapnutí jističe

Zapněte napájení na jističi, který ovládá inteligentní roletový spínač.



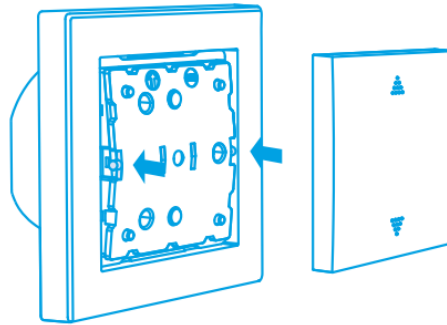
## Párování zařízení

Spárování zařízení dokončete podle pokynů v části "Nastavení zařízení". Nastavení zařízení dokončete před nasazením krytu tlačítka, protože po nasazení krytu již nebude LED indikátor viditelný.



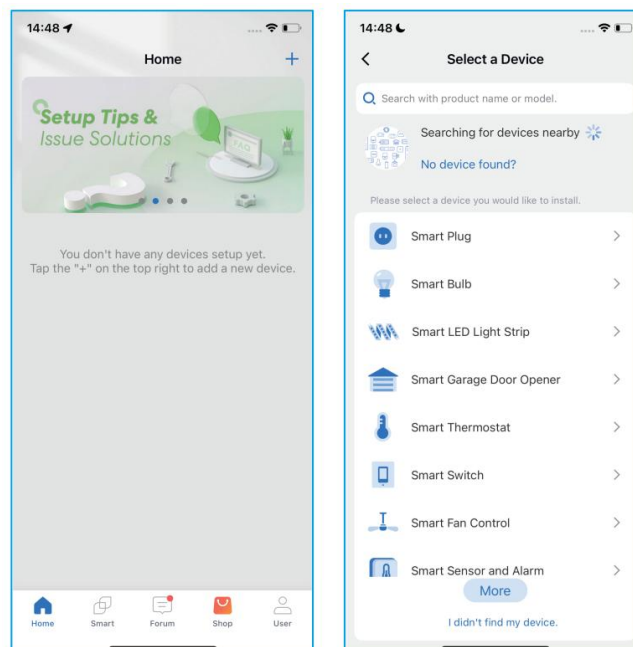
## Montáž krytu tlačítka

Zarovnejte západky a opatrně přitlačte kryt tlačítek na řídicí modul, přičemž nepoužívejte příliš velkou sílu, aby nedošlo k poškození krytu.



## Nastavení zařízení

- Stáhněte si aplikaci Meross.
- Připojte smartphone nebo tablet k síti Wi-Fi 2,4 GHz.
- Spusťte aplikaci Meross a přihlaste se ke svému účtu, nebo pokud jste nový uživatel, klepněte na možnost Zaregistrovat se a vytvořte si nový účet.
- Klepnutím na ikonu "+" vyberte typ chytrého zařízení, které chcete přidat, a pak už jen podle průvodce nastavením dokončete konfiguraci.
- Přemístění chytrého zařízení nevyžaduje další operace, pokud zůstane ve stejné síti se silným signálem Wi-Fi.



Poznámka:

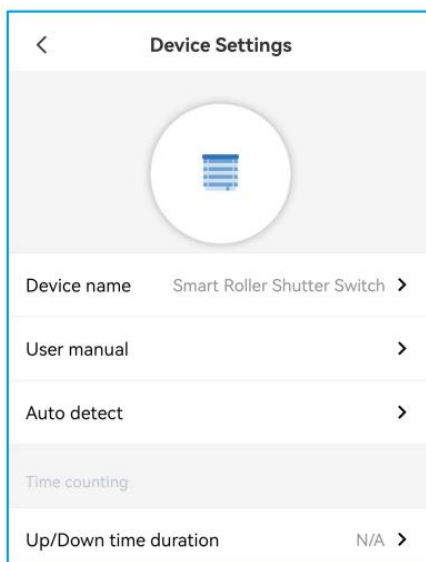
- Pokud to není poprvé, co přidáváte toto chytré zařízení, budete ho muset resetovat, než budete pokračovat dál.
- Ke konfiguraci zařízení můžete použít platformu třetí strany podporující Matter.

## Automatická kalibrace

Automatická kalibrace je funkce, která zvyšuje výkon zařízení tím, že zajišťuje přesný a efektivní provoz rolety. Tento proces automaticky detekuje a nastavuje horní a dolní mezní hodnoty rolety, což umožňuje přesné procentuální ovládání její polohy.

Poznámka:

- Po úspěšném nastavení zařízení automaticky přejde do režimu automatické kalibrace. Ten můžete spustit také ručně, a to stisknutím a podržením tlačítek NAHORU a DOLŮ po dobu 5 sekund.
- Automatická kalibrace může trvat 1-2 minuty. Během tohoto procesu nevypínejte motor.
- Bez kalibrace je roleta schopna pracovat pouze v režimu úplného otevření nebo úplného zavření. Procentuální nastavení nebude k dispozici.
- Pokud je automatická kalibrace nepřesná, můžete ji upravit ručně pomocí parametru Doba trvání nahoru/dolů.



## Nastavení s Amazon Alexa, Google Home, Apple HomeKit a Samsung SmartThings

Podrobné pokyny k nastavení získáte naskenováním QR kódu.



### Příklad hlasového příkazu:

Apple Siri

- Hej, Siri, zvětši roletu.
- Hej, Siri, zvedni roletu.
- Hej Siri, nastav roletu na 50 %.

Amazon Alexa:

- Alexo, roleta nahoru.
- Alexo, vypni roletu.
- Alexa, nastavte roletu na 50 %.

Asistent Google:

- Hej, Google, zapni roletu.
- Hej, Google, zavři roletu.
- Hej, Google, nastav roletu na 50 %.

## Přidání zařízení Matter do více platforem (Multi-Admin)

Jedna ze základních funkcí protokolu Matter se nazývá Multi-Admin a umožňuje současný provoz ve více systémech inteligentní domácnosti. Členové rodiny nebo domácnosti by proto mohli zařízení ovládat pomocí digitálního asistenta nebo aplikace pro chytré telefony podle vlastního výběru. Podrobné pokyny k nastavení získáte naskenováním QR kódu.



## ČASTO KLADENÉ DOTAZY

- **Často kladené otázky.**

Kompletní seznam nejčastějších dotazů naleznete po načtení níže uvedeného QR kódu.



- **Co mám dělat, když nemohu roletový spínač otevřít nebo zavřít ručně?**

Odstraňte kryt tlačítka a zkontrolujte stavovou kontrolku. Pokud je LED kontrolka vypnutá:

1. Ujistěte se, že jste obnovili napájení roletového spínače na jističi.
2. Zkontrolujte, zda je spínač roletky správně zapojen. Poradte se s kvalifikovaným elektrikářem.

- **Co když nemohu ovládat chytré zařízení pomocí aplikace Meross?**

Problémy můžete řešit následujícím způsobem:

1. Zkontrolujte, zda vaše domácí Wi-Fi funguje správně.
2. Ujistěte se, že jste v routeru zakázali řízení přístupu a že firmware routeru neblokuje chytré zařízení.
3. Obnovte tovární nastavení chytrého zařízení a zkuste jej znovu přidat.

## Technická specifikace

<b>Napětí</b>	230 V~ 50/60 Hz
<b>Jmenovitý zátěžový proud</b>	5 A – odporové zátěže 2 A – induktivní zátěže, max. 400 W
<b>Připojovací svorky</b>	1,5 mm <sup>2</sup> pevného drátu

## Záruční podmínky

Na nový výrobek zakoupený v prodejní síti Alza.cz se vztahuje záruka 2 roky. V případě potřeby opravy nebo jiného servisu v záruční době se obraťte přímo na prodejce výrobku, je nutné předložit originální doklad o koupi s datem nákupu.

**Za rozpor se záručními podmínkami, pro který nelze reklamaci uznat, se považují následující skutečnosti:**

- Používání výrobku k jinému účelu, než pro který je výrobek určen, nebo nedodržování pokynů pro údržbu, provoz a servis výrobku.
- Poškození výrobku živelní pohromou, zásahem neoprávněné osoby nebo mechanicky vinou kupujícího (např. při přepravě, čištění nevhodnými prostředky apod.).
- Přirozené opotřebení a stárnutí spotřebního materiálu nebo součástí během používání (např. baterií atd.).
- Působení nepříznivých vnějších vlivů, jako je sluneční záření a jiné záření nebo elektromagnetické pole, vniknutí kapaliny, vniknutí předmětu, přepětí v síti, elektrostatický výboj (včetně blesku), vadné napájecí nebo vstupní napětí a nevhodná polarita tohoto napětí, chemické procesy, např. použité zdroje atd.
- Pokud někdo provedl úpravy, modifikace, změny konstrukce nebo adaptace za účelem změny nebo rozšíření funkcí výrobku oproti zakoupené konstrukci nebo použití neoriginálních součástí.

## EU prohlášení o shodě

Toto zařízení je v souladu se základními požadavky a dalšími příslušnými ustanoveními směrnic EU.



### OEEZ

Tento výrobek nesmí být likvidován jako běžný domovní odpad v souladu se směrnicí EU o odpadních elektrických a elektronických zařízeních (WEEE - 2012/19/EU). Místo toho musí být vrácen na místo nákupu nebo předán na veřejné sběrné místo recyklovatelného odpadu. Tím, že zajistíte správnou likvidaci tohoto výrobku, pomůžete zabránit možným negativním důsledkům pro životní prostředí a lidské zdraví, které by jinak mohly být způsobeny nevhodným nakládáním s odpadem z tohoto výrobku. Další informace získáte na místním úřadě nebo na nejbližším sběrném místě. Nesprávná likvidace tohoto typu odpadu může mít za následek pokuty v souladu s vnitrostátními předpisy.

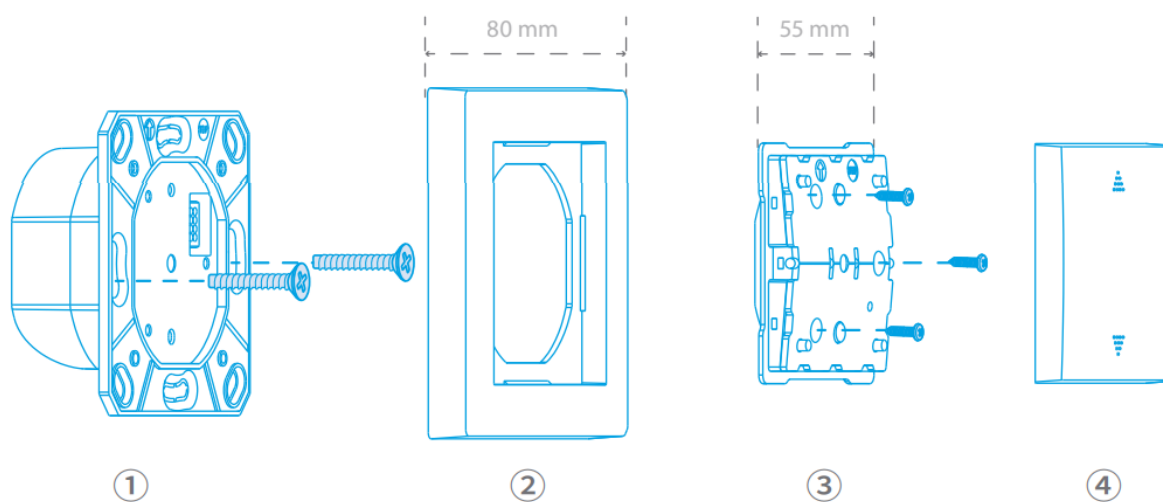


Vážení zákazníci,

ďakujeme vám za zakúpenie nášho výrobku. Pred prvým použitím si pozorne prečítajte nasledujúce pokyny a uschovajte si tento návod na použitie pre budúce použitie. Venujte osobitnú pozornosť bezpečnostným pokynom. Ak máte akékoľvek otázky alebo pripomienky týkajúce sa zariadenia, navštívte našu stránku zákazníckej podpory:

<http://www.alza.cz/kontakt>

## Obsah balenia

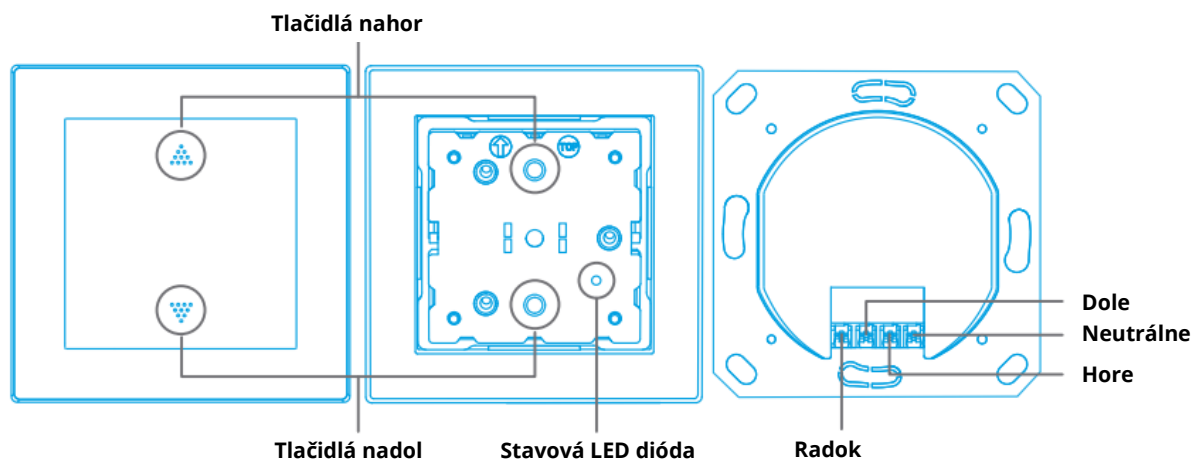


1. Napájacia jednotka
2. Rám
3. Riadiaci modul
4. Kryt tlačidla

## Pravidlá pre LED a tlačidlá

Indikátor LED stavu	Význam
Pomaly blikajúca zelená	Pripravené na konfiguráciu
Pevná zelená	Zapnutie napájania
Blikajúca zelená	Pripojenie Wi-Fi
Bliká červeno (3 minúty)	Žiadne internetové pripojenie
Jednofarebná červená	Roleta v pohybe
Vypnuté	Vypnutie napájania alebo vypnutie LED
Pomaly blikajúca oranžová	Režim automatickej kalibrácie je aktívny

Tlačidlá hore/dole	Funkcie
Jednotlivé stlačenie	Zdvihnutie alebo spustenie rolety
Jedno stlačenie (počas pohybu)	Zastavenie rolety
Dlhé stlačenie (ľubovoľné tlačidlo, 10 sekúnd)	Obnovenie zariadenia
Dlhé stlačenie (obe tlačidlá, 5 sekúnd)	Spustenie režimu automatickej kalibrácie



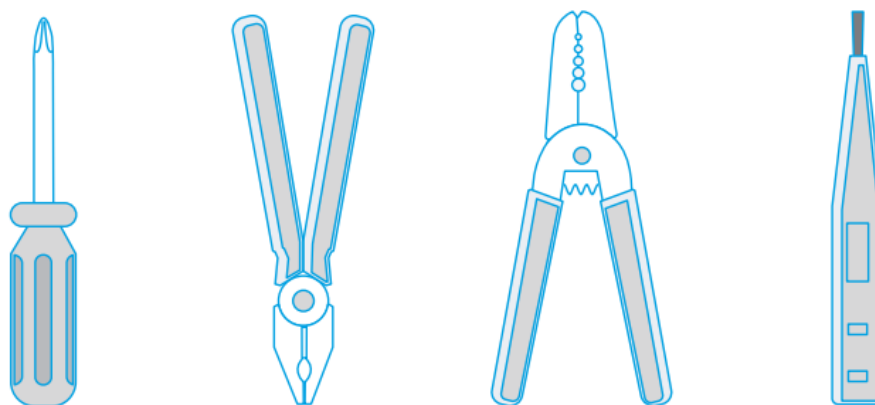
## Sprievodca inštaláciou

Skôr ako začneme:

- Uistite sa, že ste si dôkladne prečítali Rýchlu bezpečnostnú príručku. Pred začatím inštalácie je nevyhnutné úplne porozumieť bezpečnostným informáciám.
- Uistite sa, že je k dispozícii neutrálny vodič.

### Nástroje, ktoré budete potrebovať

Štandardné a Philips skrutkovače, kliešte, odizolovač drôtov a detektor napätia.

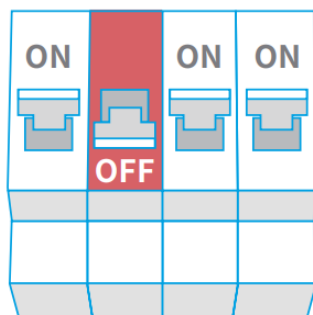


### Inštalácia hardvéru

Poznámka: Ďalšie pokyny nájdete aj v návode krok za krokom v aplikácii Meross

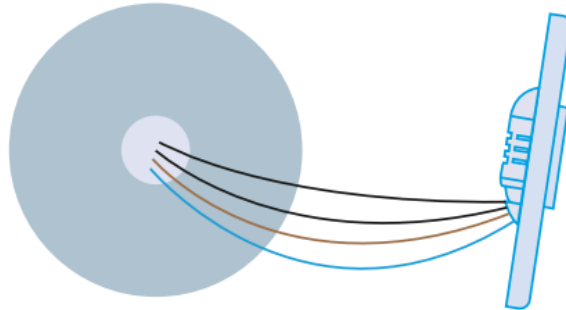
#### Vypnutie napájania

Pred pokračovaním vypnite napájanie na ističi, ktorý ovláda existujúci roletový spínač.



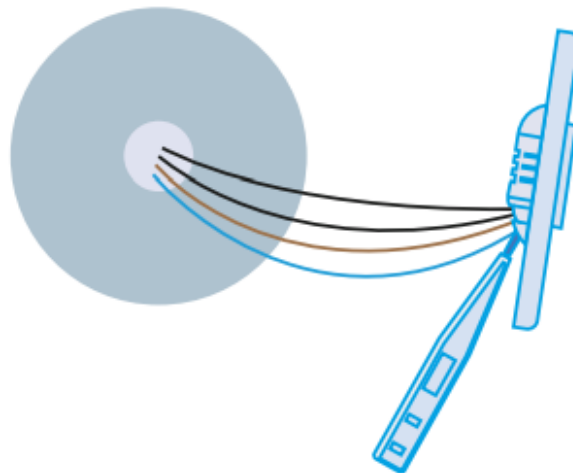
## Odstránenie existujúceho spínača

Opatrne odstráňte plastový čelný panel a odskrutkujte existujúci roletový spínač z elektrickej skrinky. Opatrne vytiahnite spínač smerom von, pričom dávajte pozor, aby ste sa nedotkli odkrytých vodičov.



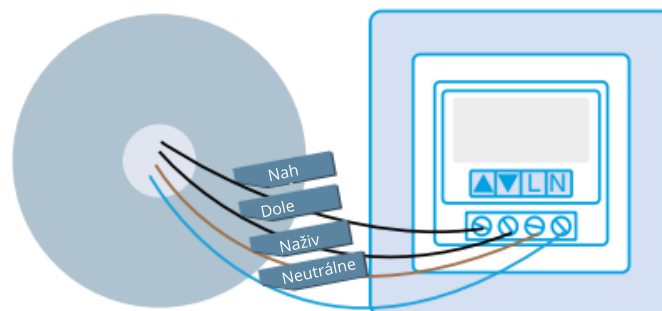
## Dvakrát skontrolujte napájanie

Pomocou detektora napätia starostlivo skontrolujte vodiče pripojené k existujúcemu spínaču a pred pokračovaním sa uistite, že sú neaktívne.



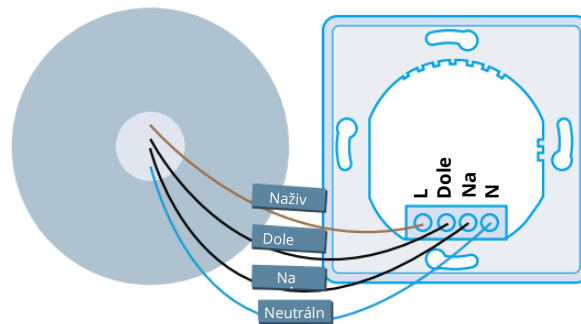
## Označenie a príprava vodičov

Označte vodiče podľa schémy, potom uvoľnite, narovnajte a odizolujte približne 1 cm izolácie z každého vodiča.



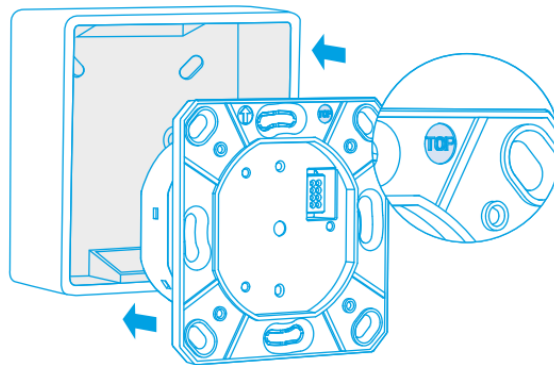
## Pripojenie káblov

Vložte vodiče do príslušných otvorov svoriek a bezpečne ich upevnite. Ak sú dva neutrálne vodiče, pred zasunutím do svorky N ich skrúťte.



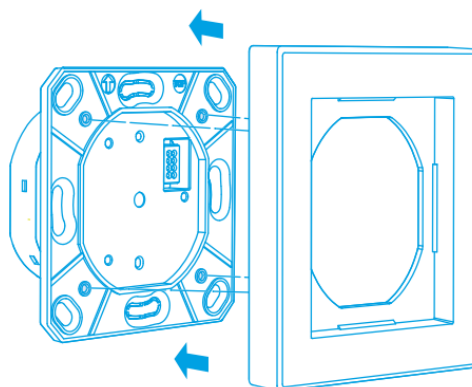
## Montáž napájacej základne

Panel umiestnite štítkom "TOP" smerom nahor. Umiestnite napájaciu základňu do zapustenej zásuvky a zaistite ju pomocou dodaných skrutiek.



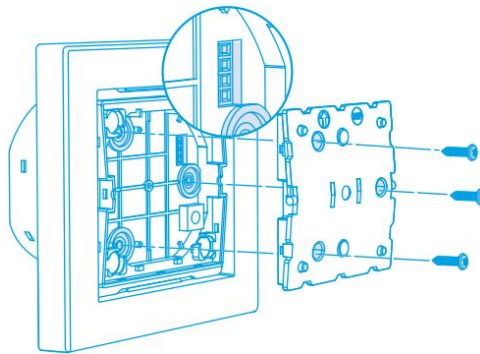
## Montáž rámu

Umiestnite dodaný alebo váš existujúci rám nad pohonnú jednotku.



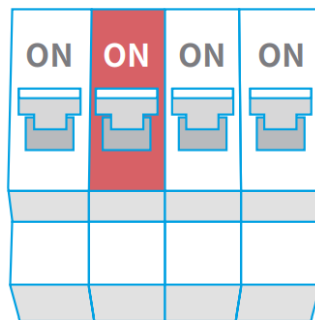
## Montáž riadiaceho modulu

Vložte riadiaci modul a uistite sa, že sú kolíky správne zarovnané. Zariadenie upevnite pomocou dodaných skrutiek.



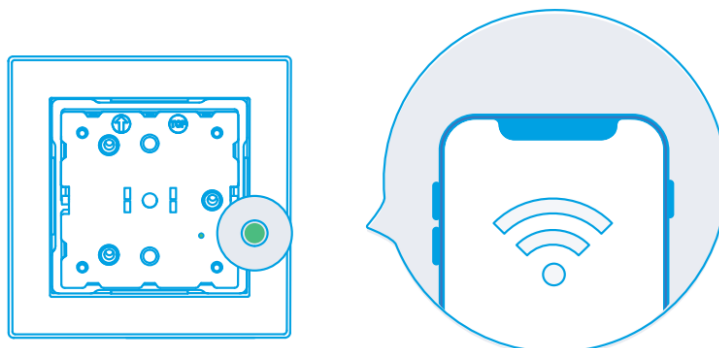
## Zapnutie ističa

Zapnite napájanie na ističi, ktorý ovláda inteligentný roletový spínač.



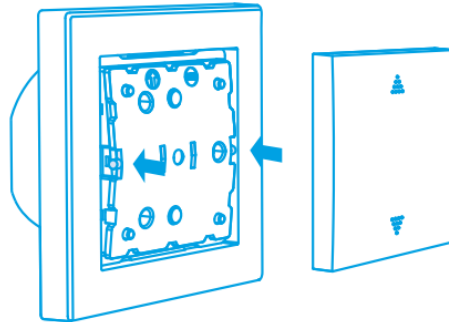
## Spárovanie zariadenia

Podľa pokynov v časti "Nastavenie zariadenia" dokončite párovanie zariadenia. Nastavenie zariadenia dokončite pred nasadením krytu tlačidiel, pretože po nasadení krytu už indikátor LED nebude viditeľný.



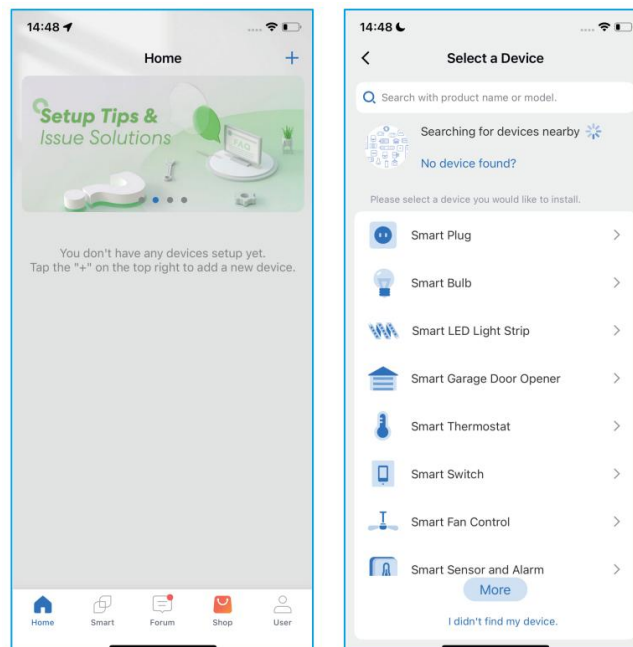
## Montáž krytu tlačidla

Zarovnajete západky a jemne zatlačíte kryt tlačidla na ovládací modul, pričom sa vyhnite nadmernej sile, aby nedošlo k poškodeniu krytu.



## Nastavenie zariadenia

- Stiahnite si aplikáciu Meross.
- Pripojte svoj smartfón alebo tablet k sieti Wi-Fi 2,4 GHz.
- Spustíte aplikáciu Meross a prihláste sa do svojho konta, alebo ak ste nový používateľ, ťuknite na položku Zaregistrovať sa a vytvorte si nové konto.
- Ťuknutím na ikonu "+" vyberte typ inteligentného zariadenia, ktoré chcete pridať, a potom už len postupujte podľa sprievodcu nastavením a dokončíte konfiguráciu.
- Premiestnenie inteligentného zariadenia si nevyžaduje ďalšie operácie za predpokladu, že zostane v rovnakej sieti so silným signálom Wi-Fi.



Poznámka:

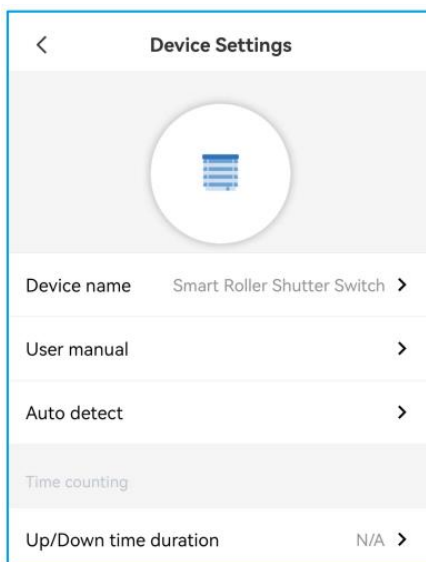
- Ak ste toto inteligentné zariadenie nepridali prvýkrát, budete ho musieť pred ďalším postupom resetovať.
- Na konfiguráciu zariadenia môžete použiť platformu tretej strany podporujúcu Matter.

## Automatická kalibrácia

Automatická kalibrácia je funkcia, ktorá zvyšuje výkon zariadenia tým, že zabezpečuje presnú a efektívnu prevádzku rolety. Tento proces automaticky zisťuje a nastavuje hornú a dolnú hranicu rolety, čím umožňuje presné percentuálne ovládanie jej polohy.

Poznámka:

- Po úspešnom nastavení zariadenie automaticky prejde do režimu automatickej kalibrácie. Môžete ho spustiť aj manuálne stlačením a podržaním tlačidiel UP a DOWN na 5 sekúnd.
- Automatická kalibrácia môže trvať 1 – 2 minúty. Počas tohto procesu motor nevypínajte.
- Bez kalibrácie bude roleta podporovať len úplne otvorené alebo úplne zatvorené operácie. Percentuálne nastavenie nebude k dispozícii.
- Ak je automatická kalibrácia nepresná, môžete ju manuálne upraviť pomocou parametra Trvanie času nahor/nadol.



# Nastavenie s Amazon Alexa, Google Home, Apple HomeKit a Samsung SmartThings

Podrobné pokyny na nastavenie nájdete po naskenovaní kódu QR.



## Príklad hlasového príkazu:

Apple Siri

- Hej, Siri, zvýšte roletku.
- Hej Siri, zdvihni roletu.
- Hej Siri, nastav roletku na 50 %.

Amazon Alexa:

- Alexa, roleta hore.
- Alexa, vypnite roletu.
- Alexa, nastavte roletku na 50 %.

Asistent Google:

- Hej, Google, zapni roletu.
- Hej, Google, zatvor roletu.
- Hej, Google, nastav roletku na 50 %.

## Pridanie zariadenia Matter do viacerých platforiem (Multi-Admin)

V protokole Matter je jedna zo základných funkcií, ktorá sa nazýva Multi-Admin a umožňuje súčasnú prevádzku viacerých inteligentných domácich systémov. Členovia rodiny alebo domácnosti by preto mohli zariadenie ovládať pomocou digitálneho asistenta alebo aplikácie v smartfóne podľa vlastného výberu. Podrobné pokyny na nastavenie nájdete po naskenovaní kódu QR.



## ČASTO KLADENÉ OTÁZKY

- **Často kladené otázky.**

Úplný zoznam často kladených otázok nájdete po naskenovaní nižšie uvedeného kódu QR.



- **Čo mám robiť, keď nemôžem ručne otvoriť alebo zatvoriť spínač rolety**

Odstráňte kryt tlačidla a skontrolujte stavovú kontrolku. Ak je LED dióda vypnutá:

1. Uistite sa, že ste obnovili napájanie roletového spínača na istíči.
2. Skontrolujte, či je spínač roletky správne zapojený. Poradte sa s kvalifikovaným elektrikárom.

- **Čo ak nemôžem ovládať inteligentné zariadenie pomocou aplikácie Meross?**

Problémy môžete riešiť nasledovne:

1. Skontrolujte, či vaša domáca sieť Wi-Fi funguje správne.
2. Uistite sa, že ste v smerovači zakázali riadenie prístupu a že firmvér smerovača neblokuje inteligentné zariadenie.
3. Obnovte továrenské nastavenie inteligentného zariadenia a skúste ho pridať znova.

## Technická špecifikácia

<b>Vstup</b>	230 V~ 50/60 Hz
<b>Menovitý zaťažovací prúd</b>	5 A - odporové zaťaženie 2 A - indukčné zaťaženie, Max. 400 W
<b>Pripojovacie svorky</b>	1,5 mm <sup>2</sup> pevný drôt

## Záručné podmienky

Na nový výrobok zakúpený v predajnej sieti Alza.cz sa vzťahuje záruka 2 roky. V prípade potreby opravy alebo iných služieb počas záručnej doby sa obráťte priamo na predajcu výrobku, je potrebné predložiť originálny doklad o kúpe s dátumom nákupu.

**Za rozpor so záručnými podmienkami, pre ktorý nemožno uznať uplatnenú reklamáciu, sa považujú nasledujúce skutočnosti:**

- Používanie výrobku na iné účely, než na ktoré je výrobok určený, alebo nedodržiavanie pokynov na údržbu, prevádzku a servis výrobku.
- Poškodenie výrobku živelnou pohromou, zásahom neoprávnenej osoby alebo mechanicky vinou kupujúceho (napr. pri preprave, čistení nevhodnými prostriedkami atď.).
- Prírodné opotrebovanie a starnutie spotrebného materiálu alebo komponentov počas používania (napr. batérie atď.).
- Pôsobenie nepriaznivých vonkajších vplyvov, ako je slnečné žiarenie a iné žiarenie alebo elektromagnetické polia, vniknutie tekutín, vniknutie predmetov, prepätie v sieti, elektrostatické výbojové napätie (vrátane blesku), chybné napájacie alebo vstupné napätie a nevhodná polarita tohto napätia, chemické procesy, ako sú použité napájacie zdroje atď.
- Ak niekto vykonal úpravy, modifikácie, zmeny dizajnu alebo adaptáciu s cieľom zmeniť alebo rozšíriť funkcie výrobku v porovnaní so zakúpeným dizajnom alebo použitím neoriginálnych komponentov.

## EÚ vyhlásenie o zhode

Toto zariadenie je v súlade so základnými požiadavkami a ďalšími príslušnými ustanoveniami smerníc EÚ.



## WEEE

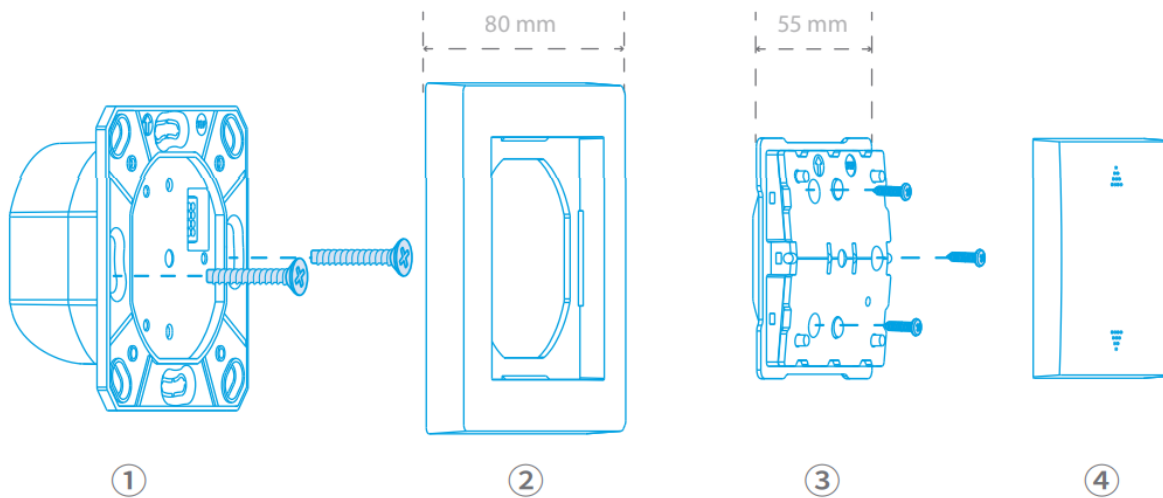
Tento výrobok sa nesmie likvidovať ako bežný domáci odpad v súlade so smernicou EÚ o odpade z elektrických a elektronických zariadení (OEEZ - 2012/19/EÚ). Namiesto toho sa musí vrátiť na miesto nákupu alebo odovzdať na verejnom zbernom mieste recyklovateľného odpadu. Zabezpečením správnej likvidácie tohto výrobku pomôžete predísť možným negatívnym dôsledkom pre životné prostredie a ľudské zdravie, ktoré by inak mohlo spôsobiť nevhodné nakladanie s odpadom z tohto výrobku. Ďalšie informácie získate na miestnom úrade alebo na najbližšom zbernom mieste. Nesprávna likvidácia tohto druhu odpadu môže mať za následok pokuty v súlade s vnútroštátnymi predpismi.



Kedves vásárló,

Köszönjük, hogy megvásárolta termékünket. Kérjük, hogy az első használat előtt figyelmesen olvassa el az alábbi utasításokat, és őrizze meg ezt a használati útmutatót a későbbi használatra. Fordítson különös figyelmet a biztonsági utasításokra. Ha bármilyen kérdése vagy észrevétele van a készülékkel kapcsolatban, kérjük, látogasson el ügyfélszolgálati oldalunkra: <http://www.alza.hu/kontakt>

## A csomag tartalma

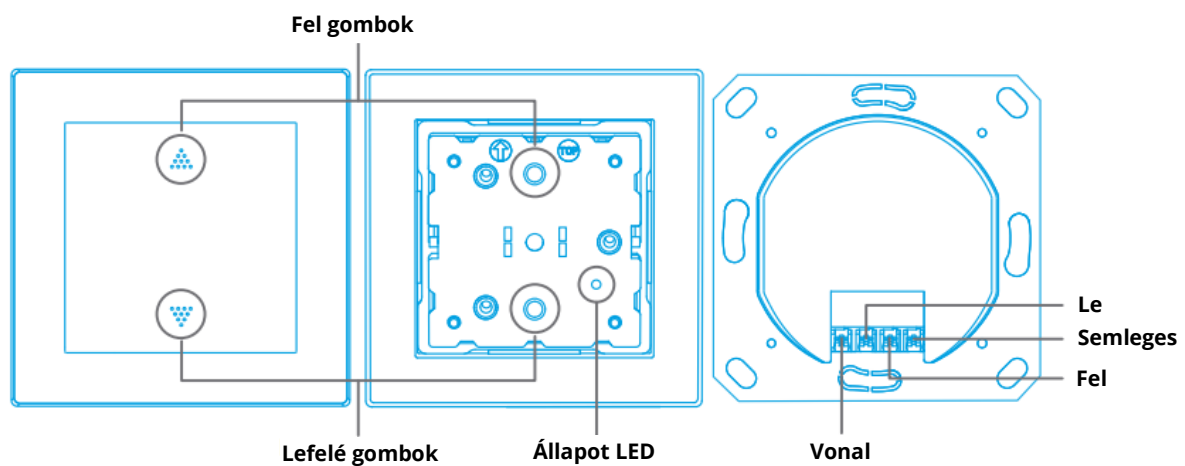


1. Tápegység
2. Keret
3. Vezérlőmodul
4. Gombház

## LED és gomb szabályok

Állapot LED kijelző	Jelentése
Lassan villogó zöld	Készen áll a konfigurációra
Egyszínű zöld	Bekapcsolás
Villogó zöld	Wi-Fi csatlakozás
Villogó piros (3 percig)	Nincs internetkapcsolat
Egyszínű piros	Roló mozgásban
Ki	Kikapcsolás vagy LED kikapcsolva
Lassan villogó sárga	Automatikus kalibrációs üzemmód aktív

Fel/le gombok	Funkciók
Egyszeri megnyomás	A redőny fel- vagy leengedése
Egyszeri nyomás (mozgás közben)	A redőny leállítása
Hosszan nyomva tartás (bármelyik gomb, 10 másodperc)	A készülék alaphelyzetbe állítása
Hosszan nyomva tartás (mindkét gomb, 5 másodperc)	Automatikus kalibrációs üzemmód indítása



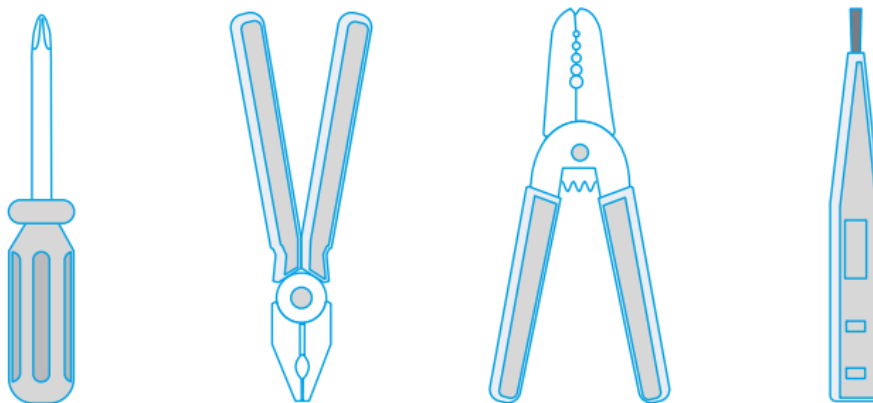
## Telepítési útmutató

Mielőtt elkezdénénk:

- Kérjük, győződjön meg róla, hogy alaposan elolvasta a Biztonsági gyors útmutatót. A biztonsági információk teljes körű megértése elengedhetetlen a telepítés megkezdése előtt.
- Biztosítsa, hogy rendelkezésre álljon egy semleges vezeték.

## Szükséges eszközök

Standard és Philips csavarhúzó, fogó, drótcsavarozó és feszültségérzékelő.

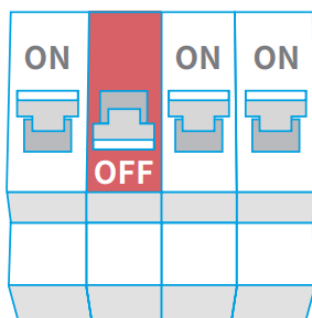


## Hardver telepítése

Megjegyzés: További útmutatásért a Meross alkalmazásban található lépésről lépésre útmutatót is megtekintheti

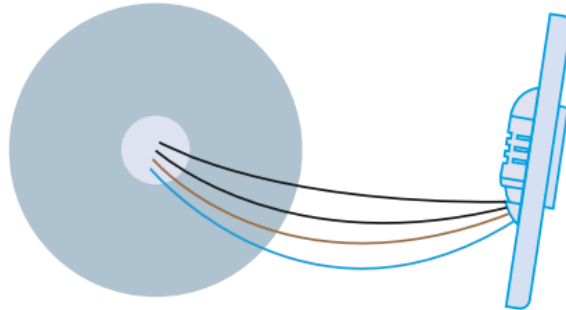
### Kapcsolja ki a készüléket

A folytatás előtt kapcsolja ki az áramot a meglévő redőnykapcsolót vezérlő megszakítónál.



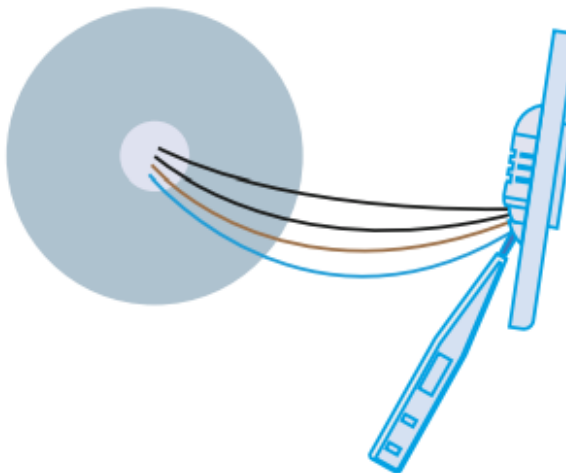
## A meglévő kapcsoló eltávolítása

Óvatosan távolítsa el a műanyag előlapot, és csavarja ki a meglévő redőnykapcsolót az elektromos dobozból. Óvatosan húzza ki a kapcsolót, ügyelve arra, hogy ne érintse meg a szabadon lévő vezetékeket.



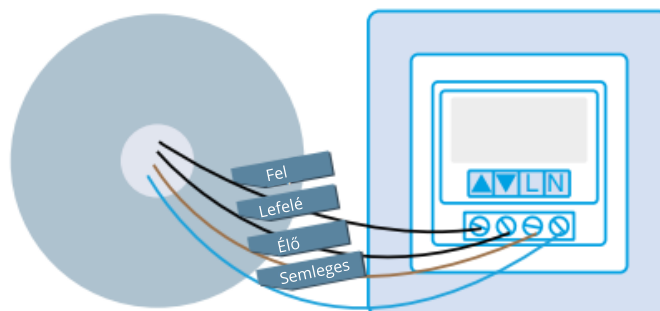
## Duplán ellenőrizze a tápellátást

A meglévő kapcsolóhoz csatlakoztatott vezetékeket feszültségérzővel gondosan ellenőrizze, és a folytatás előtt győződjön meg arról, hogy nem aktívak.



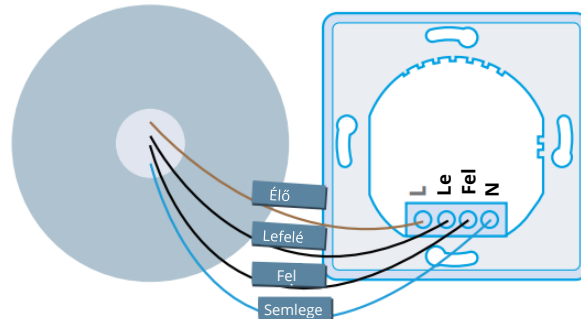
## Címkézze fel és készítse elő a vezetékeket

Címkézze fel a vezetékeket az ábrán látható módon, majd lazítsa meg, egyenesítse ki és távolítsa el körülbelül 1 cm szigetelést minden vezetékről.



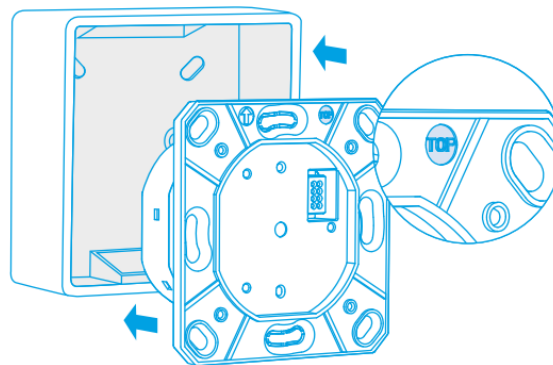
### Csatlakoztassa a vezetékeket

Helyezze a vezetékeket a megfelelő csatlakozófuratokba, és rögzítse őket biztonságosan. Ha két semleges vezeték van, csavarja össze őket, mielőtt behelyezi őket az N csatlakozóba.



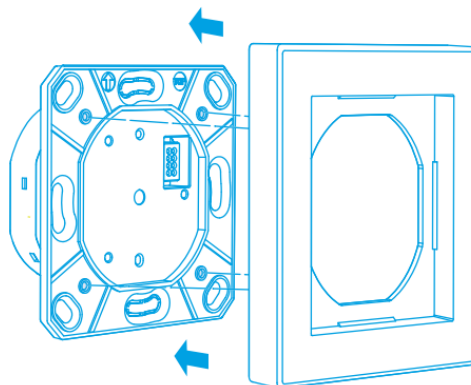
### A tápbázis felszerelése

Helyezze a panelt a "TOP" felirattal felfelé. Helyezze a tápegység-bázist a süllyesztett foglalatba, és rögzítse a mellékelt csavarokkal.



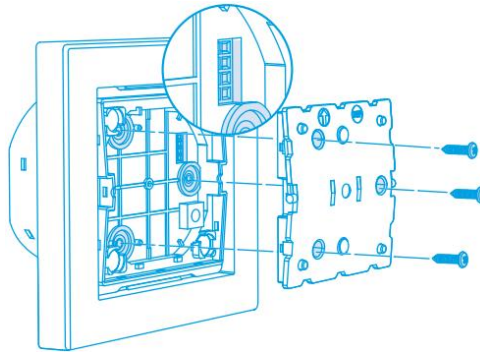
### A keret felszerelése

Helyezze a mellékelt vagy a meglévő keretet a tápegység fölé.



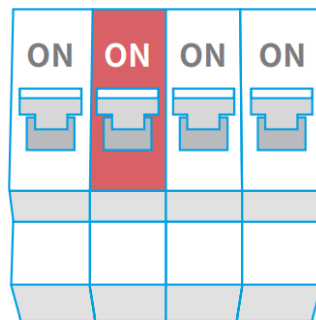
## A vezérlőmodul felszerelése

Helyezze be a vezérlőmodult, ügyelve arra, hogy a csapok megfelelően igazodjanak egymáshoz. Rögzítse a készüléket a mellékelt csavarokkal.



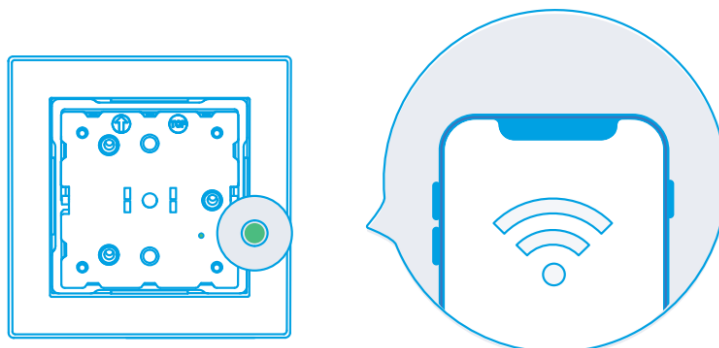
## Kapcsolja be a megszakítót

Kapcsolja be az áramot az intelligens redőnykapcsolót vezérlő megszakítónál.



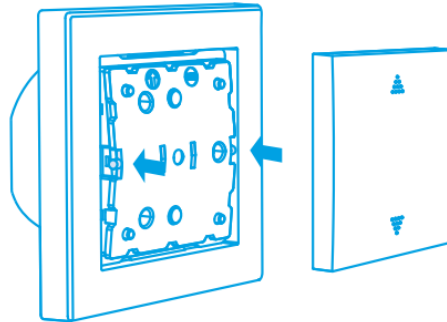
## A készülék párosítása

A készülék párosításának befejezéséhez kövesse az "Eszköz beállítása" szakaszban található utasításokat. Fejezze be a készülék beállítását a gombház felhelyezése előtt, mivel a LED kijelző már nem lesz látható, ha a burkolat a helyére került.



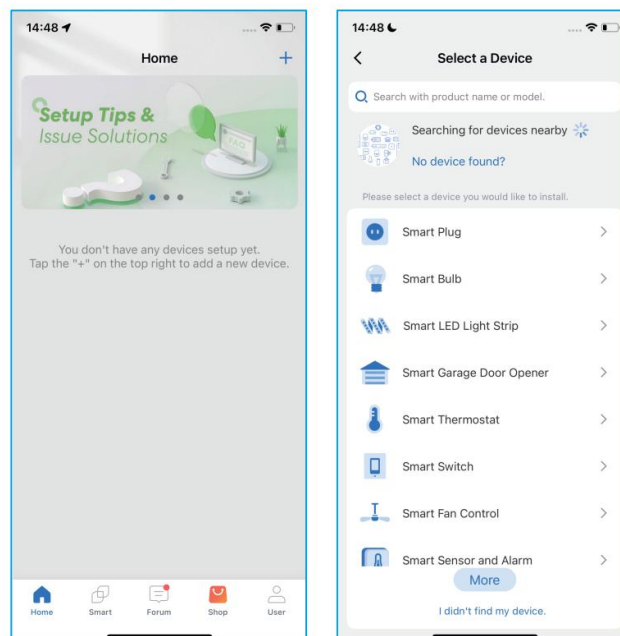
## A gombház felszerelése

Igazítsa a pattintásokat, és óvatosan nyomja rá a gombházat a vezérlőmodulra, elkerülve a túlzott erőltetést, hogy elkerülje a burkolat sérülését.



## A készülék beállítása

- Töltse le a Meross alkalmazást.
- Csatlakoztassa okostelefonját vagy táblagépét egy 2,4 GHz-es Wi-Fi hálózathoz.
- Indítsa el a Meross alkalmazást, és jelentkezzen be fiókjába, vagy ha új felhasználó, koppintson a Regisztráljon, hogy új fiókot hozzon létre.
- Koppintson a "+" ikonra a hozzáadni kívánt intelligens eszköz típusának kiválasztásához, majd csak kövesse a beállítási varázslót a konfiguráció befejezéséhez.
- Az intelligens eszköz áthelyezése nem igényel további műveleteket, feltéve, hogy ugyanazon a hálózaton marad, ahol erős Wi-Fi jel van.



Megjegyzés:

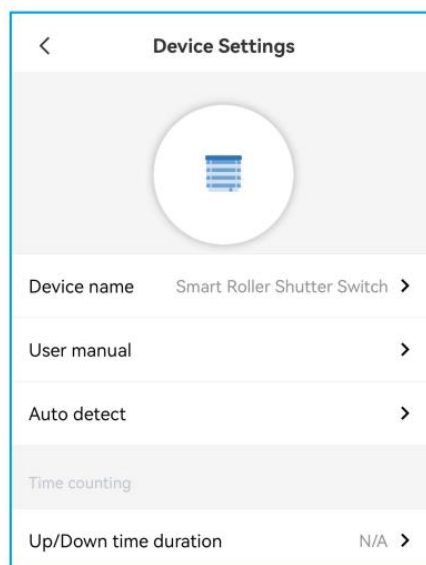
- Ha nem először adja hozzá ezt az okoseszközt, akkor a továbbiak előtt vissza kell állítania azt.
- Az eszköz konfigurálásához használhat egy Matter-kompatibilis harmadik féltől származó platformot.

## Automatikus kalibrálás

Az automatikus kalibrálás egy olyan funkció, amely növeli a készülék teljesítményét, mivel biztosítja a redőny pontos és hatékony működését. Ez a folyamat automatikusan felismeri és beállítja a redőny felső és alsó határértékét, lehetővé téve a redőny pozíciójának pontos, százalékos alapú szabályozását.

Megjegyzés:

- Sikeres beállítás után a készülék automatikusan belép az automatikus kalibrációs üzemmódba. Ezt manuálisan is elindíthatja, ha 5 másodpercig lenyomva tartja a FEL és a LENYÍL gombot.
- Az automatikus kalibrálás 1-2 percet vehet igénybe. Ne kapcsolja ki a motort a folyamat alatt.
- Kalibrálás nélkül a redőny csak teljesen nyitott vagy teljesen zárt működést támogat. A százalékos alapú beállítás nem lesz elérhető.
- Ha az automatikus kalibrálás pontatlan, akkor manuálisan is beállíthatja azt a Fel/le időtartam paraméter segítségével.



# Az Amazon Alexa, a Google Home, az Apple HomeKit és a Samsung SmartThings beállításai

A részletes beállítási utasításokért kérjük, olvassa be a QR-kódot.



## Példa a hangutasításra:

Apple Siri

- Hé Siri, növeld a redőnyöket.
- Hé Siri, húzd fel a redőnyt.
- Hé Siri, állítsd a redőnyt 50%-ra.

Amazon Alexa:

- Alexa, redőny fel.
- Alexa, kapcsold ki a redőnyt.
- Alexa, állítsa a redőnyt 50%-ra.

Google Assistant:

- Hé Google, kapcsold be a redőnyt.
- Hé Google, zárd be a redőnyt.
- Hé Google, állítsd a redőnyt 50%-ra.

## Anyagi eszköz hozzáadása több platformhoz (Multi-Admin)

A Matter protokoll egyik alapvető jellemzője a Multi-Admin, amely több intelligens otthoni rendszer egyidejű működését teszi lehetővé. Ennek megfelelően a család vagy a háztartás tagjai az általuk választott digitális asszisztenssel vagy okostelefonos alkalmazással működtethetik a készüléket. A részletes beállítási utasításokért kérjük, olvassa be a QR-kódot.



## GYIK

- **Gyakran ismételt kérdések.**

A GYIK átfogó listájához kérjük, olvassa be az alábbi QR-kódot.



- **Mit tegyek, ha nem tudom manuálisan kinyitni vagy bezárni a redőnykapcsolót**

Kérjük, vegye le a gombházát, és ellenőrizze az állapotjelző LED-et. Ha a LED ki van kapcsolva:

1. Győződjön meg róla, hogy a megszakító kapcsolónál visszaállította a redőnykapcsoló áramellátását.
2. Ellenőrizze, hogy a redőnykapcsoló helyesen van-e bekötve. Kérjük, forduljon szakképzett villanyszerelőhöz.

- **Mi történik, ha nem tudom vezérelni az okoseszközt a Meross alkalmazással?**

A következő hibákat tudja elhárítani:

1. Ellenőrizze, hogy az otthoni Wi-Fi megfelelően működik-e.
2. Győződjön meg róla, hogy a routerén letiltotta a hozzáférés-szabályozást, és hogy az intelligens eszközt nem blokkolja a router firmware-e.
3. Állítsa vissza gyári alaphelyzetbe az intelligens eszközt, és próbálja meg újra hozzáadni.

## Műszaki specifikációk

<b>Bemenet</b>	230V~ 50/60Hz
<b>Névleges terhelési áram</b>	5A - Ellenállásos terhelések 2A - Induktív terhelések, 400W Max.
<b>Csatlakozó terminálok</b>	1,5 mm <sup>2</sup> merev vezeték

## Jótállási feltételek

Az Alza.cz értékesítési hálózatában vásárolt új termékre 2 év garancia vonatkozik. Ha a garanciális időszak alatt javításra vagy egyéb szolgáltatásra van szüksége, forduljon közvetlenül a termék eladójához, a vásárlás dátumával ellátott eredeti vásárlási bizonylatot kell bemutatnia.

### **Az alábbiak a jótállási feltételekkel való ellentétnek minősülnek, amelyek miatt az igényelt követelés nem ismerhető el:**

- A terméknek a termék rendeltetésétől eltérő célra történő használata, vagy a termék karbantartására, üzemeltetésére és szervizelésére vonatkozó utasítások be nem tartása.
- A termék természeti katasztrófa, illetéktelen személy beavatkozása vagy a vevő hibájából bekövetkezett mechanikai sérülése (pl. szállítás, nem megfelelő eszközökkel történő tisztítás stb. során).
- A fogyóeszközök vagy alkatrészek természetes elhasználódása és öregedése a használat során (pl. akkumulátorok stb.).
- Káros külső hatásoknak való kitettség, például napfény és egyéb sugárzás vagy elektromágneses mezők, folyadék behatolása, tárgyak behatolása, hálózati túlfeszültség, elektrosztatikus kisülési feszültség (beleértve a villámlást), hibás táp- vagy bemeneti feszültség és e feszültség nem megfelelő polaritása, kémiai folyamatok, például használt tápegységek stb.
- Ha valaki a termék funkcióinak megváltoztatása vagy bővítése érdekében a megvásárolt konstrukcióhoz képest módosításokat, átalakításokat, változtatásokat végzett a konstrukción vagy adaptációt végzett, vagy nem eredeti alkatrészeket használt.

## EU-megfelelőségi nyilatkozat

Ez a berendezés megfelel az alapvető követelményeknek és az uniós irányelvek egyéb vonatkozó rendelkezéseinek.



## WEEE

Ezt a terméket nem szabad normál háztartási hulladékként ártalmatlanítani az elektromos és elektronikus berendezések hulladékairól szóló uniós irányelvnek (WEEE - 2012/19/EU) megfelelően. Ehelyett vissza kell juttatni a vásárlás helyére, vagy át kell adni az újrahasznosítható hulladékok nyilvános gyűjtőhelyén. Azzal, hogy gondoskodik a termék megfelelő ártalmatlanításáról, segít megelőzni a környezetre és az emberi egészségre gyakorolt lehetséges negatív következményeket, amelyeket egyébként a termék nem megfelelő hulladékkezelése okozhatna. További részletekért forduljon a helyi hatósághoz vagy a legközelebbi gyűjtőponthoz. Az ilyen típusú hulladék nem megfelelő ártalmatlanítása a nemzeti előírásoknak megfelelően pénzbírságot vonhat maga után.

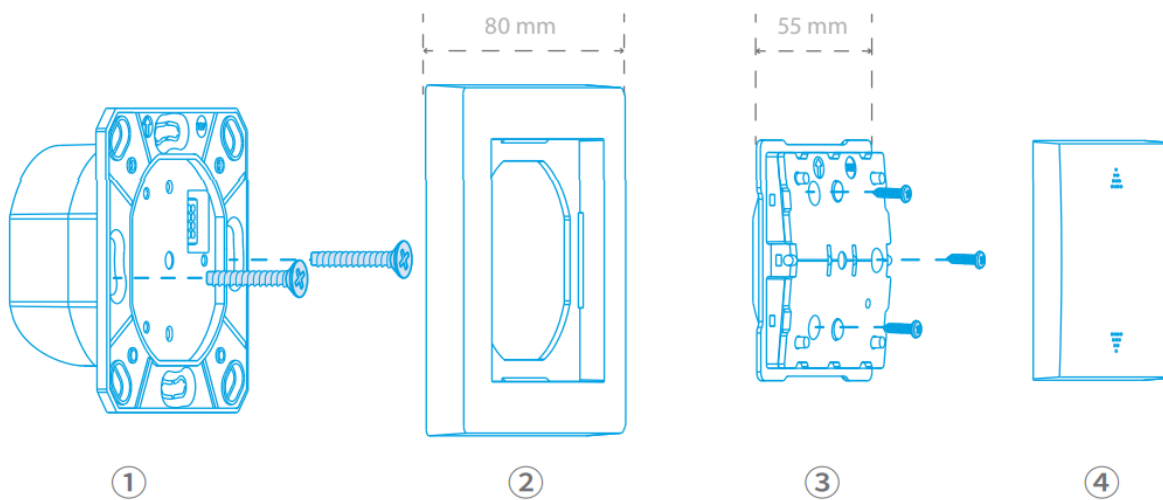


Sehr geehrter Kunde,

vielen Dank für den Kauf unseres Produkts. Bitte lesen Sie die folgenden Anweisungen vor dem ersten Gebrauch sorgfältig durch und bewahren Sie diese Bedienungsanleitung zum späteren Nachschlagen auf. Beachten Sie insbesondere die Sicherheitshinweise.

Wenn Sie Fragen oder Kommentare zum Gerät haben, wenden Sie sich bitte an den Kundenservice: <http://www.alza.de/kontakt>, <http://www.alza.at/kontakt>

## Packungsinhalt

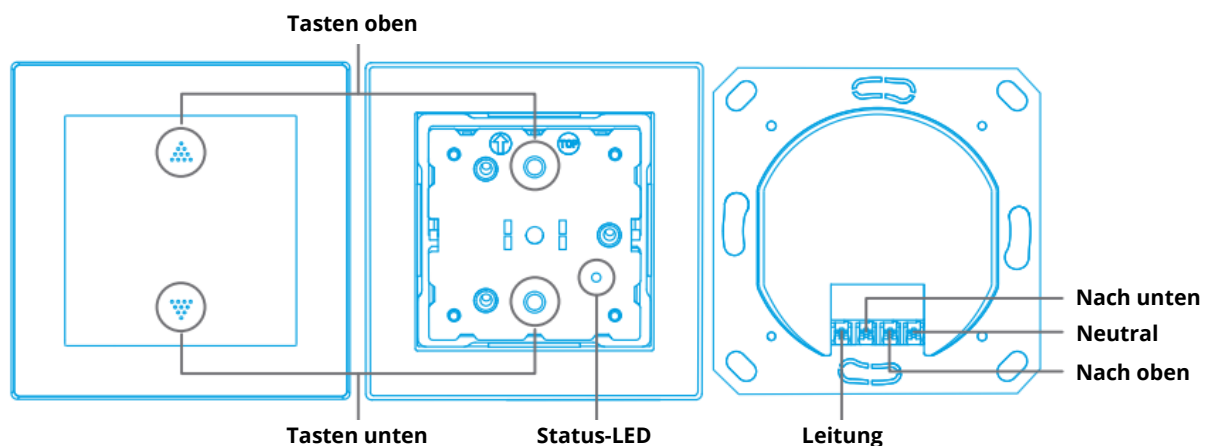


1. Aggregat
2. Rahmen
3. Steuermodul
4. Gehäuse der Taste

# LED- und Tastenregeln

Status-LED-Anzeige	Bedeutung
Grün blinkend (langsam)	Bereit zur Konfiguration
Grün	Einschalten
Grün blinkend	Wi-Fi-Verbindung
Rot blinkend (für 3 Minuten)	Keine Internetverbindung
Rot	Rolltor in Bewegung
Aus	Strom aus oder LED deaktiviert
Grün blinkend (langsam)	Autokalibrierungsmodus aktiv

Auf/Ab-Tasten	Funktionen
Einmal drücken	Den Rollladen hoch- oder runterfahren
Einmal drücken (während der Bewegung)	Anhalten des Rollladens
Lange drücken (beliebige Taste, 10 Sekunden)	Zurücksetzen des Geräts
Lange drücken (beide Tasten, 5 Sekunden)	Autokalibrierungsmodus einleiten



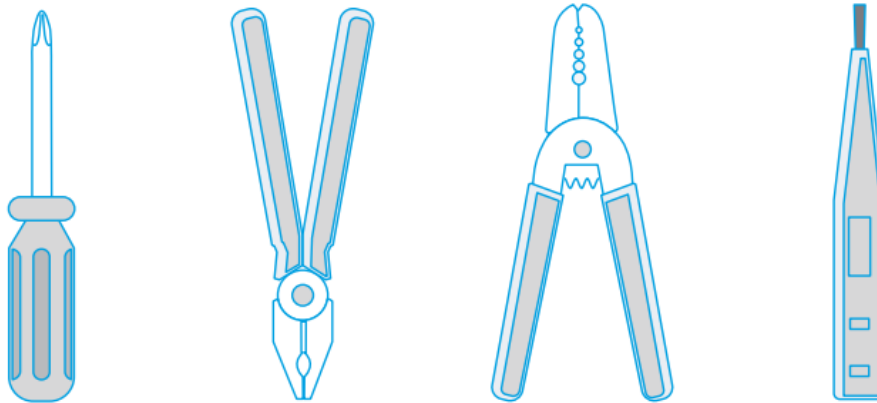
# Installationsanleitung

Bevor wir loslegen:

- Bitte vergewissern Sie sich, dass Sie die Sicherheitskurzanleitung sorgfältig gelesen haben. Es ist wichtig, dass Sie die Sicherheitsinformationen vollständig verstehen, bevor Sie mit der Installation fortfahren.
- Stellen Sie sicher, dass ein Nullleiter vorhanden ist.

## Benötigte Werkzeuge

Standard- und Kreuzschlitzschraubendreher, Zangen, eine Abisolierzange und einen Spannungsprüfer.

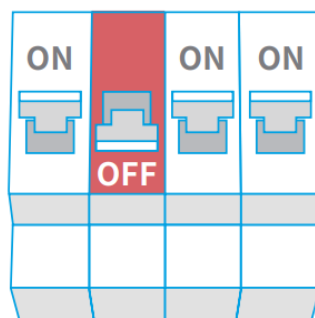


## Hardware-Installation

Hinweis: Sie können auch die Schritt-für-Schritt-Anleitung in der Meross-App zu Rate ziehen

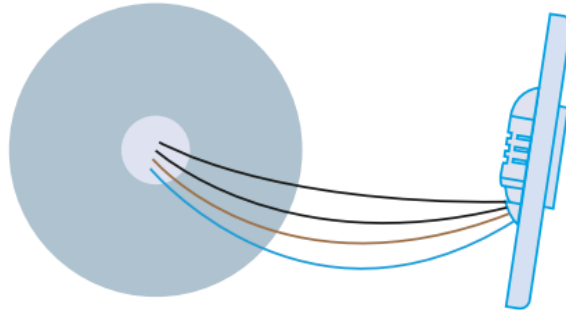
### Schalten Sie das Gerät aus

Schalten Sie den Strom am Schutzschalter aus, der den vorhandenen Rollladenschalter steuert, bevor Sie fortfahren.



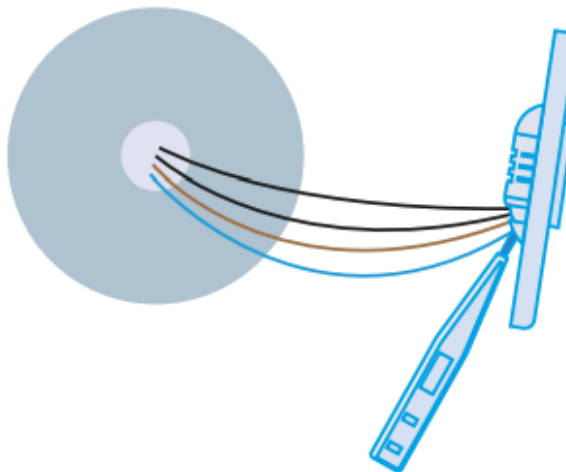
## Entfernen Sie den vorhandenen Schalter

Entfernen Sie vorsichtig die Kunststoffblende und schrauben Sie den vorhandenen Rollladenschalter aus dem Schaltkasten. Ziehen Sie den Schalter vorsichtig nach außen und achten Sie darauf, dass Sie keine freiliegenden Drähte berühren.



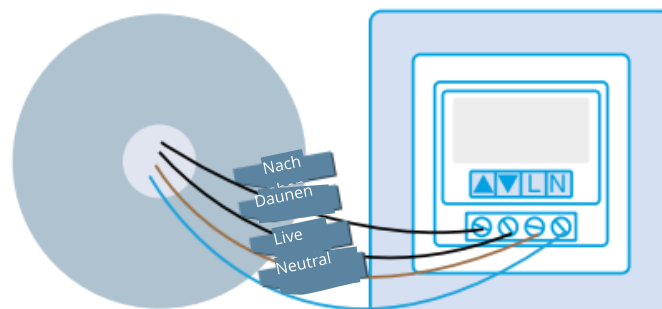
## Überprüfen Sie die Stromversorgung

Verwenden Sie einen Spannungsprüfer, um die an den vorhandenen Schalter angeschlossenen Drähte sorgfältig zu prüfen und sicherzustellen, dass sie inaktiv sind, bevor Sie fortfahren.



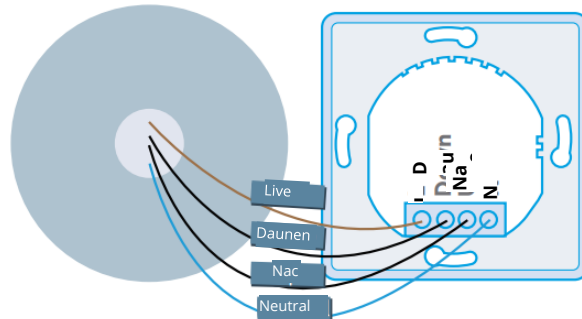
## Beschriften und Vorbereiten der Drähte

Beschriften Sie die Drähte wie in der Abbildung gezeigt, lösen Sie dann die Isolierung von jedem Draht, richten Sie sie gerade und entfernen Sie sie etwa 1 cm weit.



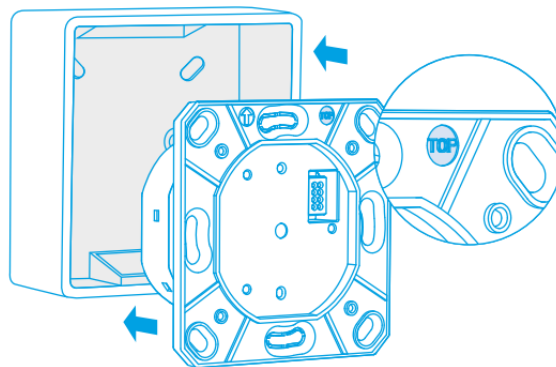
## Anschließen der Drähte

Stecken Sie die Drähte in die entsprechenden Klemmenlöcher und befestigen Sie sie sicher. Wenn zwei Nullleiter vorhanden sind, verdrehen Sie sie zusammen, bevor Sie sie in die N-Klemme einführen.



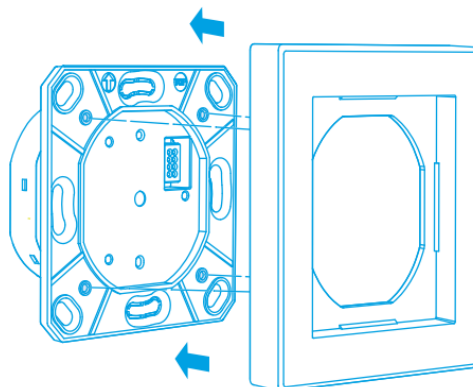
## Montage der Power Base

Legen Sie die Platte mit dem Etikett "TOP" nach oben. Setzen Sie die Power Base in die Unterputzdose und befestigen Sie sie mit den mitgelieferten Schrauben.



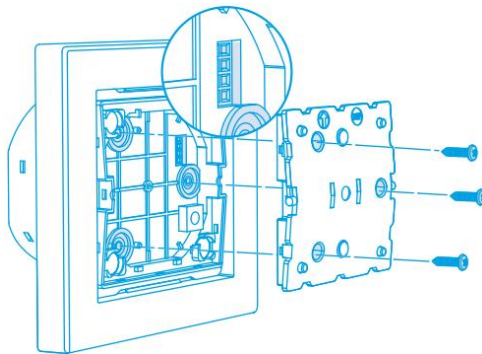
## Montage des Rahmens

Setzen Sie den mitgelieferten oder Ihren vorhandenen Rahmen auf das Aggregat.



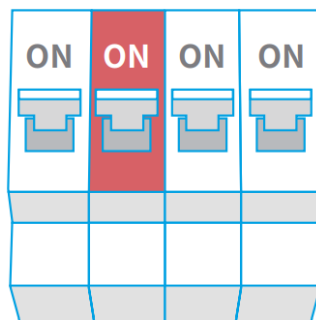
## Montage des Steuermoduls

Setzen Sie das Steuermodul ein und achten Sie darauf, dass die Stifte richtig ausgerichtet sind. Befestigen Sie das Gerät mit den mitgelieferten Schrauben.



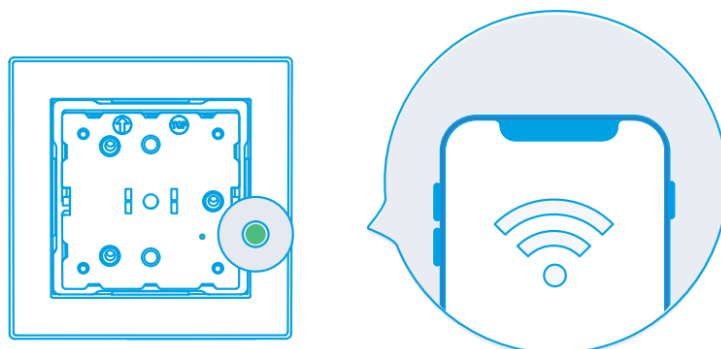
## Schutzschalter einschalten

Schalten Sie den Strom am Schutzschalter ein, der den intelligenten Rollladenschalter steuert.



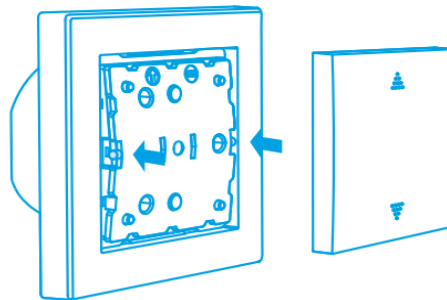
## Koppeln des Geräts

Befolgen Sie die Anweisungen im Abschnitt "Einrichten des Geräts", um die Kopplung des Geräts abzuschließen. Schließen Sie die Geräteeinrichtung ab, bevor Sie das Tastengehäuse anbringen, da die LED-Anzeige nicht mehr sichtbar ist, sobald die Abdeckung angebracht ist.



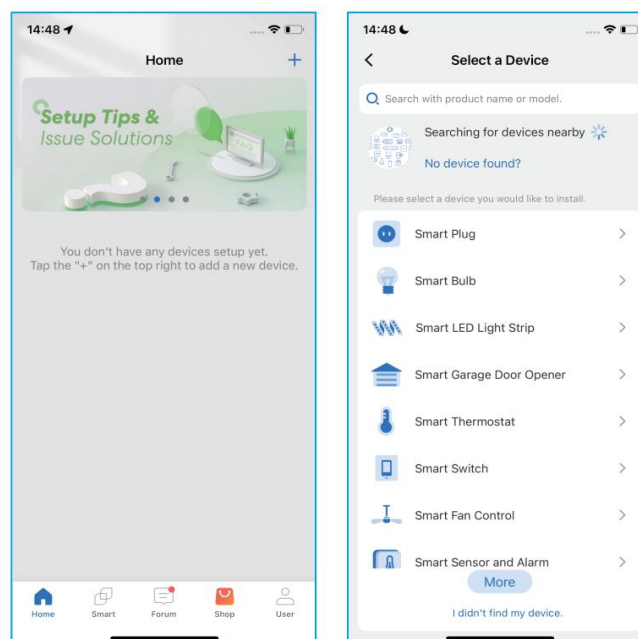
## Montage des Knopfgehäuses

Richten Sie die Schnappverschlüsse aus und drücken Sie das Tastengehäuse vorsichtig auf das Steuermodul, vermeiden Sie dabei übermäßige Kraft, um eine Beschädigung des Gehäuses zu vermeiden.



## Einrichten des Geräts

- Laden Sie die Meross-App herunter.
- Verbinden Sie Ihr Smartphone oder Tablet mit einem 2,4-GHz-Wi-Fi-Netzwerk.
- Starten Sie die Meross-App und melden Sie sich bei Ihrem Konto an. Wenn Sie ein neuer Nutzer sind, tippen Sie auf Anmelden, um ein neues Konto zu erstellen.
- Tippen Sie auf das "+"-Symbol, um die Art des Smart-Geräts auszuwählen, das Sie hinzufügen möchten, und folgen Sie dann dem Einrichtungsassistenten, um die Konfiguration abzuschließen.
- Für die Verlegung des Smart-Geräts sind keine zusätzlichen Maßnahmen erforderlich, sofern es im selben Netzwerk mit starkem Wi-Fi-Signal verbleibt.



Anmerkung:

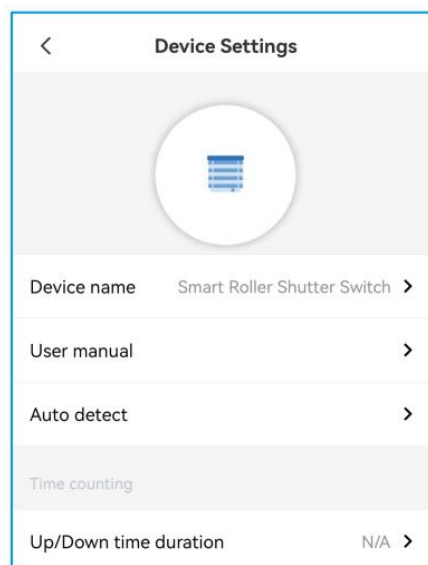
- Wenn dies nicht das erste Mal ist, dass Sie dieses intelligente Gerät hinzufügen, müssen Sie es zurücksetzen, bevor Sie fortfahren.
- Sie können eine Matter-fähige Plattform eines Drittanbieters verwenden, um das Gerät zu konfigurieren.

## Automatische Kalibrierung

Die automatische Kalibrierung ist eine Funktion, die die Leistung Ihres Geräts verbessert, indem sie sicherstellt, dass der Rollladen genau und effizient arbeitet. Dieser Prozess erkennt automatisch die oberen und unteren Grenzen des Rollladens und stellt sie ein, wodurch eine präzise prozentuale Steuerung der Position ermöglicht wird.

Anmerkung:

- Nach erfolgreicher Einrichtung wechselt das Gerät automatisch in den Autokalibrierungsmodus. Sie können diesen auch manuell auslösen, indem Sie die Tasten UP und DOWN 5 Sekunden lang gedrückt halten.
- Die automatische Kalibrierung kann 1-2 Minuten dauern. Schalten Sie den Motor während dieses Vorgangs nicht aus.
- Ohne Kalibrierung unterstützt der Rollladen nur den vollständig geöffneten oder vollständig geschlossenen Betrieb. Eine prozentuale Einstellung ist nicht möglich.
- Wenn die automatische Kalibrierung ungenau ist, können Sie sie mit dem Parameter Zeitdauer auf/ab manuell anpassen.



# Setup Matter mit Amazon Alexa, Google Home, Apple HomeKit und Samsung SmartThings

Für eine detaillierte Anleitung zur Einrichtung scannen Sie bitte den QR-Code.



## Beispiel für einen Sprachbefehl:

Apple Siri

- Hey Siri, erhöhe das Rolltor.
- Hey Siri, Rolltor hochfahren.
- Hey Siri, stelle den Rollladen auf 50 %.

Amazon Alexa:

- Alexa, Rolltor hoch.
- Alexa, schalten Sie den Rollladen aus.
- Alexa, Rollladen auf 50% einstellen.

Google Assistant:

- Hey Google, mach das Rolltor auf.
- Hey Google, schließe das Rolltor.
- Hey Google, stelle den Rollladen auf 50%.

## Matter-Gerät zu mehreren Plattformen hinzufügen (Multi-Admin)

Eine der Kernfunktionen des Matter-Protokolls heißt Multi-Admin und ermöglicht den gleichzeitigen Betrieb in mehreren Smart-Home-Systemen. Dementsprechend können Familien- oder Haushaltsmitglieder das Gerät mit dem digitalen Assistenten oder der Smartphone-App ihrer Wahl bedienen. Für eine detaillierte Einrichtungsanleitung scannen Sie bitte den QR-Code.



## FAQ

- **Häufig gestellte Fragen.**

Eine umfassende Liste der häufig gestellten Fragen finden Sie, wenn Sie den QR-Code unten scannen.



- **Was soll ich tun, wenn ich den Rollladenschalter nicht manuell öffnen oder schließen kann**

Bitte entfernen Sie das Tastergehäuse und überprüfen Sie die Status-LED. Wenn die LED aus ist:

1. Vergewissern Sie sich, dass Sie die Stromversorgung des Rollladenschalters am Schutzschalter wiederherstellen.
2. Stellen Sie sicher, dass der Rollladenschalter richtig verdrahtet ist. Bitte wenden Sie sich an einen qualifizierten Elektriker.

- **Was ist, wenn ich das Smart-Gerät nicht mit der Meross-App steuern kann?**

Sie können die folgenden Probleme beheben:

1. Prüfen Sie, ob Ihr Heim-Wi-Fi ordnungsgemäß funktioniert.
2. Vergewissern Sie sich, dass Sie die Zugriffskontrolle in Ihrem Router deaktiviert haben und dass das Smart Device nicht von der Firmware des Routers blockiert wird.
3. Setzen Sie Ihr Smart-Gerät auf die Werkseinstellungen zurück und versuchen Sie erneut, es hinzuzufügen.

## Technische Daten

<b>Eingabe</b>	230V~ 50/60Hz
<b>Nennlaststrom</b>	5A - ohmsche Lasten 2A - Induktive Lasten, 400W Max
<b>Anschlussklemmen</b>	1,5 mm <sup>2</sup> starrer Draht

## Garantiebedingungen

Auf ein neues Produkt, das im Vertriebsnetz von Alza gekauft wurde, wird eine Garantie von 2 Jahren gewährt. Wenn Sie während der Garantiezeit eine Reparatur oder andere Dienstleistungen benötigen, wenden Sie sich direkt an den Produktverkäufer. Sie müssen den Originalkaufbeleg mit dem Kaufdatum vorlegen.

### **Als Widerspruch zu den Garantiebedingungen, für die der geltend gemachte Anspruch nicht anerkannt werden kann, gelten:**

- Verwendung des Produkts für einen anderen Zweck als den, für den das Produkt bestimmt ist, oder Nichtbeachtung der Anweisungen für Wartung, Betrieb und Service des Produkts.
- Beschädigung des Produkts durch Naturkatastrophe, Eingriff einer unbefugten Person oder mechanisch durch Verschulden des Käufers (z. B. beim Transport, Reinigung mit unsachgemäßen Mitteln usw.).
- Natürlicher Verschleiß und Alterung von Verbrauchsmaterialien oder Komponenten während des Gebrauchs (wie Batterien usw.).
- Exposition gegenüber nachteiligen äußeren Einflüssen wie Sonnenlicht und anderen Strahlungen oder elektromagnetischen Feldern, Eindringen von Flüssigkeiten, Eindringen von Gegenständen, Netzüberspannung, elektrostatische Entladungsspannung (einschließlich Blitzschlag), fehlerhafte Versorgungs- oder Eingangsspannung und falsche Polarität dieser Spannung, chemische Prozesse wie verwendet Netzteile usw.
- Wenn jemand Änderungen, Modifikationen, Konstruktionsänderungen oder Anpassungen vorgenommen hat, um die Funktionen des Produkts gegenüber der gekauften Konstruktion zu ändern oder zu erweitern oder nicht originale Komponenten zu verwenden.

## EU-Konformitätserklärung

Dieses Gerät entspricht den grundlegenden Anforderungen und anderen relevanten Bestimmungen der EU-Richtlinien.



## WEEE

Dieses Produkt darf gemäß der EU-Richtlinie über Elektro- und Elektronik-Altgeräte (WEEE - 2012/19/EU) nicht über den normalen Hausmüll entsorgt werden. Stattdessen muss es an den Ort des Kaufs zurückgebracht oder bei einer öffentlichen Sammelstelle für wiederverwertbare Abfälle abgegeben werden. Indem Sie sicherstellen, dass dieses Produkt ordnungsgemäß entsorgt wird, tragen Sie dazu bei, mögliche negative Folgen für die Umwelt und die menschliche Gesundheit zu vermeiden, die andernfalls durch eine unsachgemäße Abfallbehandlung dieses Produkts verursacht werden könnten. Wenden Sie sich an Ihre örtliche Behörde oder an die nächstgelegene Sammelstelle, um weitere Informationen zu erhalten. Die unsachgemäße Entsorgung dieser Art von Abfall kann gemäß den nationalen Vorschriften zu Geldstrafen führen.

