

# **BUXTON**



**EN WIRELESS STEREO EARPHONES**

**CZ BEZDRÁTOVÁ STEREO SLUCHÁTKA**

**SK BEZDRÔTOVÉ STEREO SLÚCHADLÁ**

**HU VEZETÉK NÉLKÜLI SZTEREÓ FÜLHALLGATÓ**

**PL BEZPRZEWODOWE SŁUCHAWKI STEREO**

User's manual • Uživatelská příručka • Používateľská príručka • Felhasználói kézikönyv • Instrukcja obsługi

**BTW 4600**

# Safety instructions

This product has been designed with the utmost safety in mind. However, incorrect use may lead to electric shock or fire. This is why users should observe the following instructions when using this device.

This device uses a semiconductor unit and contains no user serviceable parts. Do not disassemble this device, otherwise you are exposed to the risk of electric shock. If any damage to this product occurs, please have this product repaired by a qualified service technician.

## **Power**

The power supply of this device must comply with the parameters indicated on the type plate.

## **Heat source**

Keep this unit out of heat sources like stove or direct sunlight.

## **Cleaning**

Prior to cleaning, please disconnect power first. For cleaning, don't use liquid detergents or caustic liquids - just clean the unit with a soft cloth.

# Safety instructions

## Heavy objects

Do not place heavy objects on this unit, otherwise the unit may be damaged.

## Faults to be repaired

If any of the following problems occurs, please disconnect power to the unit and contact a qualified service technician.

- A. The power cord or plug has been damaged.
- B. Fluids or other foreign objects have entered the unit.
- C. If the unit does not work, even though you operate it according to the instructions, do not press any buttons other than those listed. Otherwise, damage to this unit may occur along with a more demanding repair.
- D. The unit fell from a high place to the ground.
- E. There is a smell of burning from inside the unit.

## Maintenance

If you don't have enough technical knowledge necessary to maintain this unit, don't attempt to repair it by yourself. By removing the cover, you are exposed to a risk of electric shock. If needed, please contact a qualified service technician.

# Safety instructions

## Replacement of parts

If you need to replace any part of this unit, ask your service technician to make a replacement for equal spare part models. Replacement with other models of spare parts may cause serious malfunction, electric shock or shorten the life of the device.

## Safety inspection

When done with the maintenance, ask your service technician to perform an on-site safety check to make sure that the unit's operation is safe.

## Remark:

Before using this product, read these instructions carefully and keep it well for future use.

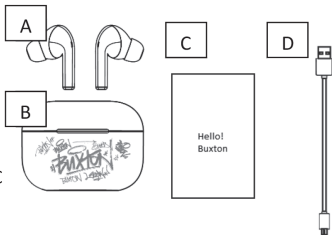


## WARNING

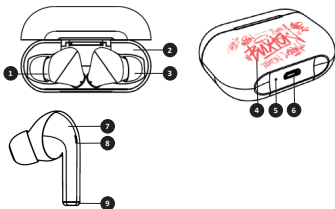
Extremely loud music can mask traffic sounds or other danger signals. Make sure you never lose track of what's happening in your surroundings.

# Supply content

- A) 1X "L" and "R" earphone
- B) 1X Charging case
- C) 1X User's manual
- D) 1X USB-C charging cable



## Description of the BT earphones



1	Left earphone
2	Charging case
3	Right earphone
4	Lighting effect of BUXTON charging case
5	LED charging indicator
6	USB-C charging connector
	<b>Left and right earphone function</b>
7	Touch pad for earphone control
	1 x short touch during an incoming call – answer the call
	1 x long touch (2 seconds) during an incoming call – call rejection

## Description of the BT earphones

	1 x short touch during an ongoing call – end call
	1 x short touch – play function
	1 x short touch – pause function
	<b>Left earphone</b>
7	Long touch in music mode – volume down
	2 x short touch – previous track
	3 x short touch – launch SIRI/Google assistant
	<b>Right earphone</b>
7	Long touch – volume up
	2 x short touch – next track
	3 x short touch – Game mode / Music mode
8	Microphone/LED indicator
9	Earphone recharging contacts

## Putting into operation

Before first use, be sure to read the safety instructions contained in this user's manual carefully.

Before using the earphones for the first time, remove the protective film from the charging contacts on the bottom of the earphones and return them to the charging case. Start charging the charging case and the earphones to the maximum level.

**Turning on the earphones** – Taking the earphones out of the case will automatically switch them on. If the earphones are turned off outside the charging case, press and hold the touch pad on each earphone and wait for the “BUXTON” greeting.

**Turning off the earphones** – Inserting the earphones into the charging case will automatically turn them off. They can also be turned off by long pressing and holding the touch pad until the “SEE YOU” message appears in unpaired mode.

## Putting into operation

**Pairing earphones with each other** – The earphones are already paired from the factory, so no further pairing is required. (If pairing to TWS mode fails, return the earphones to the charging case and repeat the above instructions).

**Warning:** Prevent hearing damage and always keep the volume level of your device to a minimum before connecting BT earphones to your mobile device. Keep the touch control pad clean and avoid contact with other objects or body parts, such as hair.

**Note:** If the BT earphones are not paired with any device, they will turn off if they are idle for a long time. Therefore, put them in the case.

## Pairing your earphones via Bluetooth

To pair BT earphones with your mobile device, do the following:

Remove the earphones from the charging case and search for the Bluetooth earphones name “**BTW 4600**” on the device you want to pair and start the pairing process. If you are asked to enter a pairing code when pairing your device and BT earphones, use the code: “0000”.

To cancel pairing, disconnect the BT earphones (cancel Bluetooth pairing) on your mobile device.

**Remark:** To ensure a stable Bluetooth connection, keep a distance of up to 10 metres between the BT earphones and the paired device. Depending on ambient interference, in some cases it may be necessary to keep a shorter distance between the BT earphones and the paired device.

# Charging

A charged battery lasts for several hours of operation at normal volumes. A high volume consumes more battery power; therefore, we recommend listening at normal volume levels. When the BT earphones are placed in the charging case, the LED indicators of the case show the statuses:

## **Charging case indicator:**

When the USB-C charging cable is connected, a slow intermittent red indication shows the charging of the charging case.

Discharged charging case is indicated by a slow intermittent blue indication – connect the charging cable.

Fully charged charging case is indicated by a red solid indication.

## **Earphones LED indicator:**

Charging of the earphones is indicated by a green LED on each of them. When the LED goes off the earphones are fully charged and ready to use.

Pairing the headphones will be indicated by green and white intermittent LED indication.

## Charging

**Attention:** For charging, use only the original accessories supplied with the appliance. To achieve maximum battery life, it is advisable to start charging the battery only after a low state of charge (10% – 20%) has been reported. Charge continuously until fully charged. If the battery discharges quickly during operation, its lifetime is over. For more information, we recommend contacting an authorised service centre.

**Recommendation:** If your earphones are not to be used for an extended period of time, we recommend to fully charge the batteries once every two to three months. We recommend storing the BT earphones together with the charging case with a charged battery to avoid irreversible battery damage (loss of capacity).

## Technical specifications

Bluetooth: V5.4 BLE

BT connection range: 10m

BT profiles: A2DP 1.3, AVRCP 1.6,  
HFP 1.7, HSP 1.2

Bluetooth frequency response range:  
2.4 GHz - 2.4835 GHz

Maximum transmitter power: 100 mW

Chipset: Jieli AD6973D4

Codec: AAC, SBC

Diameter of inverters: 10mm

One microphone per earphone – handsfree  
ready

Earphones charging indicator

Playback time per charge: up to 7 h  
(80% volume)

Total playback time: up to 28 hours  
(80% volume)

Call time: up to 8 h

Standby time: up to 300 h

Earphones charging time: 1.5 h

Case charging time: 1.5 h

Battery capacity of one earphone:  
45 mAh / 3.7 V

Charging case battery capacity:  
500 mAh / 3.7 V

## Technical specifications

Charging port: USB-C (DC 5 V / 300 mA)

Frequency range: 20 Hz - 20,000 Hz

Sensitivity: 96dB +/- 3dB @ 1kHz

Impedance: 32  $\Omega$   $\pm$  15%

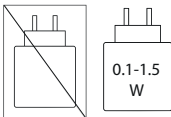
Weight of one earphone: 3.7 g

Charging case weight: 35.6 g

Charging case dimensions:

61.3  $\times$  44.9  $\times$  26.2 mm (W  $\times$  H  $\times$  D)

Package contents: TWS earphones, charging case, USB-C charging cable, user's manual



The power delivered by the charger must be between min 0.1 Watts required by the radio equipment, and max 1.5 Watts in order to achieve the maximum charging speed.

**Please read these instructions carefully before use.**



### **Safety warning**

Do not place sources of open flame, such as lit candles, on the device.

Dispose of batteries in an environmentally friendly manner, taking into account the environmental impact of battery disposal.

Do not expose batteries (installed batteries) to excessive heat, such as fire.



**Warning:** To avoid possible hearing damage, do not listen to high volume sound for long periods of time. For safety reasons, be aware of your surroundings when using the earphones. Not suitable for children.

## DISPOSAL OF DISCARDED ELECTRICAL AND ELECTRONIC EQUIPMENT



This symbol placed on the product, accessories or package notifies that the product must not be treated as household waste. Please dispose of this product in a collection centre designed for recycling electric and electronic equipment. In some EU or European countries, you can return your products to your local dealer when buying a new equivalent product. Correct disposal of this product helps save valuable natural resources and prevents possible adverse impacts on the environment and human health that

might be caused by improper waste disposal. For further information, please contact your local authorities or the nearest waste disposal collection centre. Improper disposal of this type of waste may lead to penalties under the law.

### For EU companies

If you need to dispose of an electric or electronic device, ask your dealer your supplier for necessary information.

### Disposal in countries outside the European Union

If you wish to dispose of this product, please ask your local authorities or your dealer for the information necessary for the correct disposal method.



This product complies with all relevant EU basic regulatory requirements.

Changes in the text, design and technical specifications may be made without prior notice and we reserve the right to make such changes.

FAST ČR, a. s. hereby declares that the radio equipment type BTW 4600 complies with Directive 2014/53/EU.

For full version of the EU declaration of conformity, please refer to: [www.buxton.cz](http://www.buxton.cz)

Manufacturer: FAST ČR, a.s., U Sanitasu 1621, Říčany 251 01, Czech Republic, E-mail: [info@buxton.eu](mailto:info@buxton.eu)

Authorized service centers: Visit [www.buxton.eu](http://www.buxton.eu) for detailed information about authorized service centers.

# Bezpečnostní pokyny

Při návrhu tohoto produktu byla věnována maximální pozornost zejména bezpečnosti. Při jeho nesprávném používání však může dojít k úrazu elektrickým proudem nebo k požáru. Proto by měli uživatelé používat tento přístroj podle následujících pokynů.

Tento přístroj používá polovodičovou jednotku a neobsahuje žádné části, které by mohli uživatelé sami vyměnit. Nerozebírejte sami tento přístroj, jinak hrozí nebezpečí úrazu elektrickým proudem. V případě poškození přístroje prosím požádejte o opravu kvalifikovaného servisního technika.

## **Napájení**

Napájení tohoto zařízení musí vyhovovat parametrům uvedeným na typovém štítku.

## **Zdroj tepla**

Udržujte tento přístroj mimo zdroje tepla, jako jsou například kamna nebo přímé sluneční světlo.

## **Čištění**

Před čištěním prosím nejprve odpojte napájení. Nepoužívejte pro čištění přístroje tekuté čisticí prostředky nebo leptavé tekutiny – očistěte přístroj pouze jemným hadříkem.

# Bezpečnostní pokyny

## **Těžké předměty**

Nepokládejte na tento přístroj těžké předměty, jinak může dojít k poškození přístroje.

## **Porucha vyžadující opravu**

Pokud nastane některý z následujících problémů, odpojte prosím napájení a kontaktujte kvalifikovaného servisního technika.

- A. Došlo k poškození napájecího kabelu nebo zástrčky.
- B. Do přístroje se dostaly tekutiny nebo jiné cizí předměty.
- C. Pokud přístroj nefunguje, přestože jej ovládáte podle návodu, nemačkejte žádná jiná tlačítka než ta, která jsou uvedena v tomto návodu. Jinak může dojít k poškození přístroje a zvýšení náročnosti jeho opravy.
- D. Přístroj spadl z vysokého místa na zem.
- E. Zevnitř přístroje je cítit zápach spáleniny.

## **Údržba**

Pokud nemáte technické znalosti potřebné pro údržbu tohoto přístroje, nepokoušejte se jej sami opravit. Po otevření krytu přístroje hrozí nebezpečí zasažení elektrickým proudem. V případě potřeby kontaktujte kvalifikovaného servisního technika.

# Bezpečnostní pokyny

## Výměna náhradních dílů

Pokud potřebujete vyměnit náhradní díly, požádejte servisního technika o výměnu za stejné modely náhradních dílů. V případě výměny za jiné modely náhradních dílů může dojít k vážné poruše, úrazu elektrickým proudem nebo zkrácení životnosti přístroje.

## Bezpečnostní kontrola

Po dokončení údržby požádejte servisního technika o provedení bezpečnostní kontroly na místě, abyste měli jistotu, že přístroj funguje bezpečně.

## Poznámka:

Před použitím tohoto přístroje si prosím pozorně přečtete tuto příručku a dobře ji uschovejte pro pozdější použití.

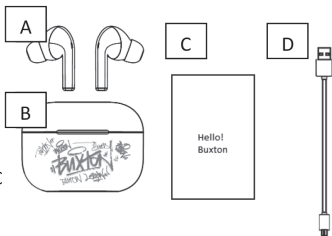


## VAROVÁNÍ

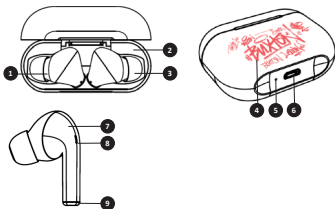
Extrémně hlasitá hudba může překrýt zvuky dopravy nebo jiné signály nebezpečí. Zajistěte, abyste nikdy neztratili přehled o dění ve svém okolí.

# Obsah balení

- A) 1X „L“ a „R“ sluchátko
- B) 1X dobíjecí krabička
- C) 1X uživatelská příručka
- D) 1X nabíjecí kabel USB-C



# Popis BT sluchátek



1	Levé sluchátko
2	Dobíjecí krabička
3	Pravé sluchátko
4	Svítilný efekt BUXTON dobíjecí krabičky
5	LED indikátor nabíjení
6	Nabíjecí konektor USB-C
	<b>Funkce Levé a Pravé sluchátko</b>
7	Doteková plocha pro ovládání sluchátek
	1 x krátký dotek během příchozího hovoru – přijetí hovoru
	1 x dlouhý dotek (2 vteřiny) během příchozího hovoru – odmítnutí hovoru

## Popis BT sluchátek

	1 x krátký dotek během probíhajícího hovoru – ukončení hovoru
	1 x krátký dotek – funkce play
	1 x krátký dotek – funkce pauza
	<b>Levé sluchátko</b>
7	Dlouhý dotek v režimu přehrávané hudby – snížení hlasitosti
	2 x krátký dotek – předchozí skladba
	3 x krátký dotek – spuštění SIRI/ Google asistent
	<b>Pravé sluchátko</b>
7	Dlouhý dotek – zvýšení hlasitosti
	2 x krátký dotek – následující skladba
	3 x krátký dotek – Game mode (herní režim)/Music mode (hudební režim)
8	Mikrofon / LED indikátor
9	Kontakty dobíjení sluchátek

## Uvedení do provozu

Před prvním spuštěním si důkladně přečtěte bezpečnostní instrukce v tomto manuálu.

Před prvním použitím sejměte ochrannou fólii kontaktů nabíjení na spodní straně sluchátek a vraťte je zpět do dobíjecí krabičky. Zahajte nabíjení dobíjecí krabičky a sluchátek do maximální úrovně.

**Zapnutí sluchátek** – Vyjmutím sluchátek z krabičky dojde k jejich automatickému zapnutí. Pokud jsou sluchátka mimo dobíjecí krabičku vypnuta, na každém z nich stiskněte a podržte dotekovou plochu a vyčkejte, než se zobrazí uvítání „BUXTON“.

**Vypnutí sluchátek** – Vložením sluchátek do dobíjecí krabičky dojde k jejich automatickému vypnutí. Rovněž je lze vypnout dlouhým stiskem a přidržením dotekové plochy, dokud se neobjeví hláška „SEE YOU“ v nespárovaném režimu.

**Párování sluchátek mezi sebou** – Sluchátka jsou již spárována z výroby, a jejich další párování tedy není nutné. (Pokud se nezdaří spárovat do režimu TWS, vraťte sluchátka do dobíjecí krabičky a opakujte výše uvedené pokyny.)

## Uvedení do provozu

**Upozornění:** Především předcházet poškození sluchu a před připojením BT sluchátek k mobilnímu zařízení snižte vždy úroveň hlasitosti svého zařízení na minimum. Dotekovou plochu ovládání udržujte v čistotě a zamezte kontaktu s jinými předměty nebo částmi těla, například vlasy.

**Poznámka:** Pokud nejsou BT sluchátka spárována s žádným zařízením, při delší nečinnosti se vypnou, vložte je proto do krabičky.

## Párování sluchátek pomocí Bluetooth

Párování BT sluchátek s vaším mobilním zařízením zahájíte následovně:

Vyjměte sluchátka z dobíjecí krabičky a vyhledejte Bluetooth název sluchátek „**BTW 4600**“ v zařízení, které chcete párovat, a spusťte proces párování. Pokud budete během párování svého zařízení a BT sluchátek vyzváni k zadání párovacího kódu, použijte kód: „0000“.

Pro zrušení párování odpojte BT sluchátka (zrušte Bluetooth párování) ve svém mobilním zařízení.

**Poznámka:** Pro zajištění stabilního Bluetooth připojení dodržujte vzdálenost do 10 metrů mezi BT sluchátky a spárovaným zařízením. V závislosti na okolním rušení je v některých případech nutné udržovat mezi BT sluchátky a spárovaným zařízením kratší vzdálenost.

# Nabíjení

Nabitá baterie vystačí na několik hodin provozu při běžných hlasitostech. Vysoká hlasitost spotřebovává energii baterie rychleji, doporučujeme proto poslech při běžné hlasitosti.

Jsou-li BT sluchátka umístěna v dobíjecí krabičce, LED indikátory krabičky zobrazují stavy:

## **Indikátor dobíjecí krabičky:**

Po připojení dobíjecího USB-C kabelu zobrazuje pomalá přerušovaná červená indikace nabíjení dobíjecí krabičky.

Vybitá dobíjecí krabička je indikována pomalou přerušovanou modrou indikací – připojte nabíjecí kabel.

Plně nabitá dobíjecí krabička je indikována červenou nepřerušovanou indikací.

## **LED indikátor sluchátek:**

Nabíjení sluchátek je indikováno zelenou LED na každém z nich. Pokud LED dioda zhasne, jsou sluchátka plně nabitá a připravena k použití.

Párování sluchátek bude indikováno zelenou a bílou přerušovanou LED indikací.

# Nabíjení

**Upozornění:** Pro nabíjení používejte výhradně originální příslušenství dodané spolu se zařízením. Pro dosažení maximální životnosti baterie je vhodné začít ji nabíjet až po ohlášení nízkého stavu (10 % – 20 %). Nabíjení provádějte souvisle až do plného nabití. Pokud se baterie při provozu rychle vybíjí, její životnost je u konce. Pro více informací doporučujeme kontaktovat autorizovaný servis.

**Doporučení:** Pokud BT sluchátka delší dobu nepoužíváte, doporučujeme baterie jednou za dva až tři měsíce nabít do plného stavu. BT sluchátka spolu s dobíjecí krabičkou doporučujeme skladovat s nabitou baterií, aby nedošlo k nevratnému poškození baterií (ztrátě kapacity).

## Technická specifikace

Bluetooth: V5.4 BLE

Dosah BT připojení: 10 m

BT profily: A2DP 1.3, AVRCP 1.6,  
HFP 1.7, HSP 1.2

Rozsah frekvenční odezvy Bluetooth:  
2,4 GHz – 2,4835 GHz

Maximální výkon vysílače: 100 mW

Chipset: Jieli AD6973D4

Kodek: AAC, SBC

Průměr měničů: 10 mm

Každé sluchátko jeden mikrofon – handsfree  
ready

Indikátor nabíjení sluchátek

Doba přehrávání na jedno nabití: až 7 h  
(80 % hlasitosti)

Celková doba přehrávání: až 28 h  
(80 % hlasitosti)

Doba hovoru: až 8 h

Pohotovostní doba: až 300 h

Doba nabíjení sluchátek: 1,5 h

Doba nabíjení krabičky: 1,5 h

Kapacita baterie jednoho sluchátka:  
45 mAh / 3,7 V

Kapacita baterie nabíjecího pouzdra:  
500 mAh / 3,7 V

## Technická specifikace

Nabíjecí port: USB-C (DC 5 V / 300 mA)

Frekvenční rozsah: 20 Hz – 20 000 Hz

Citlivost: 96 dB +/- 3 dB (při 1 kHz)

Impedance: 32  $\Omega$  +/- 15 %

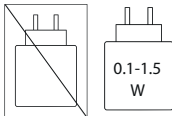
Hmotnost jednoho sluchátka: 3,7 g

Hmotnost dobíjecí krabičky: 35,6 g

Rozměry dobíjecí krabičky:

61,3 x 44,9 x 26,2 mm (š / v / h)

Obsah balení: TWS sluchátka, dobíjecí krabička, USB-C nabíjecí kabel, uživatelská příručka



Příkon dodávaný nabíjecím zařízením musí být mezi minimálně 0,1 wattů požadovanými rádiovým zařízením a maximálně 1,5 wattů nezbytnými k dosažení maximální rychlosti nabíjení.

**Před použitím si prosím pozorně přečtete tento návod.**



### **Bezpečnostní varování**

Nestavte na zařízení zdroje otevřeného ohně, například zapálené svíčky.

Baterie zlikvidujte ekologicky s ohledem na dopad likvidace baterií na životní prostředí.

Nevystavujte baterie (instalované baterie) nadměrnému teplu, například ohni.



**Varování:** Aby nedošlo k možnému poškození sluchu, neposlouchejte dlouhodobě zvuk s vysokou hlasitostí. Z bezpečnostních důvodů dávejte během používání sluchátek pozor na své okolí. Nevhodné pro děti.

# LIKVIDACE VYŘAZENÝCH ELEKTRICKÝCH A ELEKTRONICKÝCH ZAŘÍZENÍ



Tento symbol umístěný na produktu, příslušenství nebo obalu upozorňuje na to, že s produktem nesmí být nakládáno jako s běžným domácím odpadem. Zlikvidujte prosím tento produkt ve sběrném dvoře určeném k recyklaci elektrických a elektronických zařízení. V některých státech Evropské unie nebo v některých evropských zemích můžete při nákupu ekvivalentního nového produktu vrátit produkty místnímu prodejci. Správnou likvidací tohoto produktu pomůžete chránit cenné přírodní zdroje a předcházet

negativním dopadům na životní prostředí a lidské zdraví, ke kterým by mohlo dojít v důsledku nesprávné likvidace odpadu. Další podrobnosti vám poskytnou místní úřady nebo nejbližší sběrný dvůr zabývající se likvidací odpadu. Nesprávná likvidace tohoto typu odpadu může být podle zákona předmětem udělení pokuty.

## Pro firmy v Evropské unii

Pokud potřebujete zlikvidovat elektrické nebo elektronické zařízení, požádejte svého prodejce nebo dodavatele o nezbytné informace.

## Likvidace v zemích mimo Evropskou unii

Pokud chcete tento produkt zlikvidovat, požádejte o informace nezbytné pro správný způsob likvidace místní úřady nebo svého prodejce.



Tento produkt splňuje všechny příslušné základní regulační požadavky EU.

Text, design a technické údaje se mohou změnit bez předchozího upozornění a vyhrazuje si právo provádět tyto změny.

FAST ČR, a.s., tímto prohlašuje, že rádiové zařízení typu BTW 4600 vyhovuje směrnici 2014/53/EU.

Úplné znění EU prohlášení o shodě je k dispozici na této internetové adrese: [www.buxton.cz](http://www.buxton.cz)

Výrobce: FAST ČR, a.s., U Sanitasu 1621, Říčany 251 01, Česká republika, E-mail: [info@buxton.cz](mailto:info@buxton.cz)

Servisní střediska:

FAST ČR, a.s., Technická 1701, Říčany u Prahy, 251 01,

Česká republika, tel.: 323 204 120

FAST ČR, a.s., areál GLP Park Brno Holubice, Holubice 552, Holubice, 683 51; tel: 531 010 295

Aktuální seznam servisních středisek pro ČR naleznete na [www.buxton.cz](http://www.buxton.cz), E-mail: [servis.praha@fastcr.cz](mailto:servis.praha@fastcr.cz)

# Bezpečnostné pokyny

Pri návrhu tohto produktu bola venovaná maximálna pozornosť najmä bezpečnosti. Pri jeho nesprávnom používaní však môže dôjsť k úrazu elektrickým prúdom alebo k požiaru. Preto by mali používatelia používať tento prístroj podľa nasledujúcich pokynov. Tento prístroj používa polovodičovú jednotku a neobsahuje žiadne časti, ktoré by mohli používatelia sami vymeniť. Nerozoberajte sami tento prístroj, inak hrozí nebezpečenstvo úrazu elektrickým prúdom. V prípade poškodenia prístroja, prosím, požiadajte o opravu kvalifikovaného servisného technika.

## **Napájanie**

Napájanie tohto zariadenia musí vyhovovať parametrom uvedeným na typovom štítku.

## **Zdroj tepla**

Udržujte tento prístroj mimo zdroja tepla, ako sú napríklad kachle alebo priame slnečné svetlo.

## **Čistenie**

Pred čistením, prosím, najprv odpojte napájanie. Nepoužívajte na čistenie prístroja tekuté čistiace prostriedky alebo leptavé tekutiny – očistite prístroj iba jemnou handričkou.

# Bezpečnostné pokyny

## Ťažké predmety

Nekladte na tento prístroj ťažké predmety, inak môže dôjsť k poškodeniu prístroja.

## Porucha vyžadujúca opravu

Ak nastane niektorý z nasledujúcich problémov, odpojte, prosím, napájanie a kontaktujte kvalifikovaného servisného technika.

- A. Došlo k poškodeniu napájacieho kábla alebo zástrčky.
- B. Do prístroja sa dostali tekutiny alebo iné cudzie predmety.
- C. Pokiaľ prístroj nefunguje, napriek tomu, že ho ovládate podľa návodu, nestláčajte žiadne iné tlačidlá ako tie, ktoré sú uvedené v tomto návode. Inak môže dôjsť k poškodeniu prístroja a zvýšeniu náročnosti jeho opravy.
- D. Prístroj spadol z vysokého miesta na zem.
- E. Zvnútra prístroja je cítiť zápach spáleniny.

## Údržba

Ak nemáte technické znalosti potrebné na údržbu tohto prístroja, nepokúšajte sa ho sami opraviť.

Po otvorení krytu prístroja hrozí nebezpečenstvo zasiahnutia elektrickým prúdom.

V prípade potreby kontaktujte kvalifikovaného servisného technika.

# Bezpečnostné pokyny

## Výmena náhradných dielov

Ak potrebujete vymeniť náhradné diely, požiadajte servisného technika o výmenu za rovnaké modely náhradných dielov.

V prípade výmeny za iné modely náhradných dielov môže dôjsť k vážnej poruche, úrazu elektrickým prúdom alebo skráteniu životnosti prístroja.

## Bezpečnostná kontrola

Po dokončení údržby požiadajte servisného technika o vykonanie bezpečnostnej kontroly na mieste, aby ste mali istotu, že prístroj funguje bezpečne.

## Poznámka:

Pred použitím tohto prístroja si, prosím, pozorne prečítajte túto príručku a dobre ju uschovajte na neskoršie použitie.

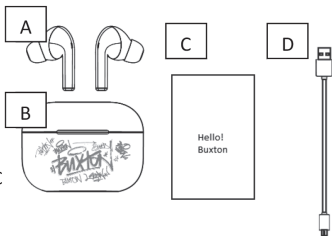


## VAROVANIE

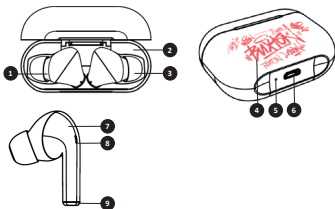
Extrémne hlasitá hudba môže prekryť zvuky dopravy alebo iné signály nebezpečenstva. Zaistite, aby ste nikdy nestratili prehľad o dianí vo svojom okolí.

# Obsah balenia

- A) 1× „L“ a „R“ slúchadlo
- B) 1× dobíjacia škatuľka
- C) 1× používateľská príručka
- D) 1× nabíjací kábel USB-C



# Opis BT slúchadiel



1	Ľavé slúchadlo
2	Dobíjacia škatuľka
3	Pravé slúchadlo
4	Svietiaci efekt dobíjacej škatuľky BUXTON
5	LED indikátor nabíjania
6	Nabíjací konektor USB-C
	<b>Funkcia Ľavé a Pravé slúchadlo</b>
7	Dotyková plocha na ovládanie slúchadiel
	1× krátky dotyk počas prichádzajúceho hovoru – prijatie hovoru

## Opis BT slúchadiel

	1× dlhý dotyk (2 sekundy) počas prichádzajúceho hovoru – odmietnutie hovoru
	1× krátky dotyk počas prebiehajúceho hovoru – ukončenie hovoru
	1× krátky dotyk – funkcia „play“
	1× krátky dotyk – funkcia „pauza“
	<b>Ľavé slúchadlo</b>
7	Dlhý dotyk v režime prehrávanej hudby – zníženie hlasitosti
	2× krátky dotyk – predchádzajúca skladba
	3× krátky dotyk – spustenie SIRI/Google asistent
	<b>Pravé slúchadlo</b>
7	Dlhý dotyk – zvýšenie hlasitosti
	2× krátky dotyk – nasledujúca skladba
	3× krátky dotyk – Game mode (herný režim)/Music mode (hudobný režim)
8	Mikrofón/LED indikátor
9	Kontakty dobíjania slúchadiel

## Uvedenie do prevádzky

Pred prvým spustením si dôkladne prečítajte bezpečnostné inštrukcie v tomto manuáli. Pred prvým použitím odoberte ochrannú fóliu kontaktov nabíjania na spodnej strane slúchadiel a vráťte ich späť do dobíjacej škatuľky. Spustíte nabíjanie dobíjacej škatuľky a slúchadiel do maximálnej úrovne.

**Zapnutie slúchadiel** – Vybratím slúchadiel zo škatuľky dôjde k ich automatickému zapnutiu. Ak sú slúchadlá mimo dobíjacej škatuľky vypnuté, na každom z nich stlačte a podržte dotykovú plochu a vyčkajte, než sa zobrazí uvítanie „BUXTON“.

**Vypnutie slúchadiel** – Vložením slúchadiel do dobíjacej škatuľky dôjde k ich automatickému vypnutiu. Takisto ich je možné vypnúť dlhým stlačením a pridržaním dotykovej plochy, kým sa neobjaví hlásenie „SEE YOU“ v nespárovanom režime.

**Spárovanie slúchadiel medzi sebou** – Slúchadlá sú už spárované z výroby, a ich ďalšie spárovanie teda nie je nutné. (Ak sa nepodarí spárovať do režimu TWS, vráťte slúchadlá do dobíjacej škatuľky a opakujte vyššie uvedené pokyny.)

## Uvedenie do prevádzky

**Upozornenie:** Predídete poškodeniu sluchu a pred pripojením BT slúchadiel k mobilnému zariadeniu znížte vždy úroveň hlasitosti svojho zariadenia na minimum. Dotykovú plochu ovládania udržiajte v čistote a zamedzte kontaktu s inými predmetmi alebo časťami tela, napríklad vlasmi.

**Poznámka:** Ak nie sú BT slúchadlá spárované so žiadnym zariadením, pri dlhšej nečinnosti sa vypnú, vložte ich preto do škatuľky.

## Spárovanie slúchadiel pomocou Bluetooth

Spárovanie BT slúchadiel s vaším mobilným zariadením spustíte nasledovne:

Vyberte slúchadlá z dobíjacej škatuľky a vyhľadajte Bluetooth názov slúchadiel „**BTW 4600**“ v zariadení, ktoré chcete spárovať, a spustíte proces spárovania. Ak budete počas spárovania svojho zariadenia a BT slúchadiel vyzvaní na zadanie spárovacieho kódu, použite kód: „0000“.

Na zrušenie spárovania odpojte BT slúchadlá (zrušte Bluetooth spárovanie) vo svojom mobilnom zariadení.

**Poznámka:** Na zaistenie stabilného Bluetooth pripojenia dodržujte vzdialenosť do 10 metrov medzi BT slúchadlami a spárovaným zariadením. V závislosti od okolitého rušenia je v niektorých prípadoch nutné udržiavať medzi BT slúchadlami a spárovaným zariadením kratšiu vzdialenosť.

# Nabíjanie

Nabitá batéria vystačí na niekoľko hodín prevádzky pri bežných hlasitostiach. Vysoká hlasitosť spotrebováva energiu batérie rýchlejšie, odporúčame preto počúvanie pri bežnej hlasitosti.

Ak sú BT slúchadlá umiestnené v dobíjacej škatuľke, LED indikátory škatuľky zobrazujú stavy:

## **Indikátor dobíjacej škatuľky:**

Po pripojení dobíjacieho USB-C kábla zobrazuje pomalá prerušovaná červená indikácia nabíjanie dobíjacej škatuľky.

Vybitá dobíjacia škatuľka je indikovaná pomalou prerušovanou modrou indikáciou – pripojte nabíjací kábel.

Plne nabitá dobíjacia škatuľka je indikovaná červenou neprerušovanou indikáciou.

## **LED indikátor slúchadiel:**

Nabíjanie slúchadiel je indikované zelenou LED na každom z nich. Ak LED dióda zhasne, sú slúchadlá plne nabité a pripravené na použitie.

Spárovanie slúchadiel bude indikované zelenou a bielou prerušovanou LED indikáciou.

## Nabíjanie

**Upozornenie:** Na nabíjanie používajte výhradne originálne príslušenstvo dodané spolu so zariadením. Na dosiahnutie maximálnej životnosti batérie je vhodné začať ju nabíjať až po ohlásení nízkeho stavu (10 % – 20 %). Nabíjajte súvislo až do plného nabitia. Ak sa batéria pri prevádzke rýchlo vybíja, jej životnosť je na konci. Pre viac informácií odporúčame kontaktovať autorizovaný servis.

**Odporúčanie:** Ak BT slúchadlá dlhší čas nepoužívate, odporúčame batérie raz za dva až tri mesiace nabiť do plného stavu. BT slúchadlá spolu s dobíjacou škatuľkou odporúčame skladovať s nabitou batériou, aby nedošlo k nevratnému poškodeniu batérií (strate kapacity).

## Technická špecifikácia

Bluetooth: V5.4 BLE

Dosah BT pripojenia: 10 m

BT profily: A2DP 1.3, AVRCP 1.6,

HFP 1.7, HSP 1.2

Rozsah frekvenčnej odozvy Bluetooth:

2,4 GHz – 2,4835 GHz

Maximálny výkon vysielača: 100 mW

Čipset: Jieli AD6973D4

Kodek: AAC, SBC

Priemer meničov: 10 mm

Každé slúchadlo jeden mikrofón – handsfree ready

Indikátor nabíjania slúchadiel

Čas prehrávania na jedno nabitie: až 7 h  
(80 % hlasitosti)

Celkový čas prehrávania: až 28 h  
(80 % hlasitosti)

Čas hovoru: až 8 h

Pohotovostný režim: až 300 h

Čas nabíjania slúchadiel: 1,5 h

Čas nabíjania škatuľky: 1,5 h

Kapacita batérie jedného slúchadla:  
45 mAh/3,7 V

Kapacita batérie nabíjacieho puzdra:  
500 mAh/3,7 V

## Technická špecifikácia

Nabíjací port: USB-C (DC 5 V/300 mA)

Frekvenčný rozsah: 20 Hz – 20 000 Hz

Citlivosť: 96 dB +/- 3 dB (pri 1 kHz)

Impedancia: 32  $\Omega$  +/- 15 %

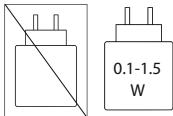
Hmotnosť jedného slúchadla: 3,7 g

Hmotnosť dobíjacej škatuľky: 35,6 g

Rozmery dobíjacej škatuľky:

61,3 × 44,9 × 26,2 mm (š/v/h)

Obsah balenia: TWS slúchadlá, dobíjacia škatuľka, USB-C nabíjací kábel, používateľská príručka



Výkon nabíjačky musí byť najmenej 0,1 wattov požadovaných rádiovým zariadením a najviac 1,5 wattov, aby sa dosiahla maximálna rýchlosť nabíjania.

**Pred použitím si, prosím, pozorne prečítajte tento návod.**



### **Bezpečnostné varovania**

Neumiestňujte na zariadenie zdroje otvoreného ohňa, napríklad zapálené sviečky.

Batérie zlikvidujte ekologicky s ohľadom na dopad likvidácie batérií na životné prostredie.

Nevystavujte batérie (inštalované batérie) nadmernému teplu, napríklad ohňu.



**Varovanie:** Aby nedošlo k možnému poškodeniu sluchu, nepočúvajte dlhodobo zvuk s vysokou hlasitosťou. Z bezpečnostných dôvodov dávajte počas používania slúchadiel pozor na svoje okolie. Nevhodné pre deti.

# LIKVIDÁCIA VYRADENÝCH ELEKTRICKÝCH A ELEKTRONICKÝCH ZARIADENÍ



Tento symbol umiestnený na produkte, príslušenstve alebo obale upozorňuje na to, že s produktom sa nesmie nakladať ako s bežným domovým odpadom. Zlikvidujte, prosím, tento produkt v zbernom dvore určenom na recykláciu elektrických a elektronických zariadení. V niektorých štátoch Európskej únie alebo v niektorých európskych krajinách môžete pri nákupe ekvivalentného nového produktu vrátiť vaše produkty miestnemu predajcovi. Správnou likvidáciou tohto produktu pomôžete chrániť cenné prírodné zdroje

a predchádzať negatívnym vplyvom na životné prostredie a ľudské zdravie, ku ktorým by mohlo dôjsť v dôsledku nesprávnej likvidácie odpadu. Ďalšie podrobnosti vám poskytnú miestne úrady alebo najbližší zberný dvor zaoberajúci sa likvidáciou odpadu. Nesprávna likvidácia tohto typu odpadu môže byť podľa zákona predmetom udelenia pokuty.

## Pre firmy v Európskej únii

Ak potrebujete zlikvidovať elektrické alebo elektronické zariadenie, požiadajte vášho predajcu alebo dodávateľa o nevyhnutné informácie.

## Likvidácia v krajinách mimo Európskej únie

Ak chcete tento produkt zlikvidovať, požiadajte o informácie nevyhnutné na správny spôsob likvidácie miestne úrady alebo vášho predajcu.



Tento produkt spĺňa všetky príslušné základné regulačné požiadavky EÚ.

Text, dizajn a technické údaje sa môžu zmeniť bez predchádzajúceho upozornenia a vyhradujeme si právo vykonávať tieto zmeny.

FAST ČR, a. s., týmto vyhlasuje, že rádiové zariadenie typu BTW 4600 vyhovuje smernici 2014/53/EÚ.

Úplné znenie EÚ vyhlásenia o zhode je k dispozícii na tejto internetovej adrese: [www.buxton.cz](http://www.buxton.cz)

Adresa výrobcu: FAST ČR, a.s., U Sanitasu 1621, Říčany 251 01, Česká republika, E-mail: [info@buxton.eu](mailto:info@buxton.eu)

Distributor: FAST PLUS a.s., Vičie hrdlo 324/90, 821 07 Bratislava, tel: +421 249 105 890

Servisné stredisko: FAST PLUS, a.s., Šášovské Podhradie – Pila 214, 965 01 Žiar nad Hronom, tel: +421 249 105 853,

E-mail: [servis@fastplus.sk](mailto:servis@fastplus.sk)

# Biztonsági utasítások

A termék kifejlesztése során különös figyelmet fordítottunk a biztonságos használatra.

A készülék helytelen üzemeltetése azonban áramütést vagy tüzet okozhat. Ezért a készülék használata közben az alábbi utasításokat be kell tartani.

Ez a készülék nem tartalmaz olyan egységeket és alkatrészeket, amelyeket a felhasználó is kicserélhet. Ne szedje szét a készüléket, ellenkező esetben áramütés érheti. A készülék meghibásodása esetén a javítást bízza szakszervizre.

## **Tápellátás**

A készülék tápellátásának meg kell felelnie a típuscímkén feltüntetett paramétereknek.

## **Hőforrás**

A készüléket ne tegye ki közvetlen napsütés hatásának, illetve ne állítsa hőforrások, pl. kályha közelébe.

## **Tisztítás**

A tisztítás megkezdése előtt a hálózati kábelt húzza ki a fali aljzatból. A készülék tisztításához ne használjon folyékony tisztítószeret vagy maró és karcoló anyagokat, a készüléket csak puha ronggyal törölje meg.

# Biztonsági utasítások

## Nehéz tárgyak

Ne helyezzen rá nehéz tárgyakat, különben megsérülhet a készülék.

## Javítást igénylő meghibásodások

Amennyiben az alábbi problémák közül valamelyik bekövetkezik, húzza ki a készüléket a tápellátásból, és vegye fel a kapcsolatot egy szakszervizzel.

- A. A tápkábel vagy a csatlakozódugó megsérült.
- B. A készülékbe folyadék vagy idegen tárgy került.
- C. Ha a készülék az útmutató szerinti használat ellenére nem működik megfelelően, ne nyomjon meg más gombokat, mint amelyek ebben az útmutatóban szerepelnek. Ellenkező esetben a készülék megsérülhet, ami a javítási költségek növekedésével jár.
- D. A készülék magasból leesett.
- E. A készülékből égett szag érezhető.

## Karbantartás

Ha nem rendelkezik a készülék karbantartásához szükséges ismeretekkel, ne próbálja maga megjavítani. A készülék burkolatának felnyitása esetén áramütés veszélye fenyeget.

Szükség esetén vegye fel a kapcsolatot egy szakszervizzel.

# Biztonsági utasítások

## Alkatrészek cseréje

Ha alkatrészcsere van szükség, kérje meg a szakszervizt, hogy cseréljék ki eredeti pótalkatrészre. Idegen alkatrész beépítése esetén a készülék használata meghibásodást, személyi sérülést vagy áramütést okozhat.

## Biztonsági ellenőrzés

A karbantartás és javítás után kérje meg a szerviztechnikust, hogy a helyszínen végezzen biztonsági ellenőrzést, hogy biztos lehessen a készülék biztonságos működésében.

## Megjegyzés:

A készülék használatba vétele előtt figyelmesen olvassa el ezt az útmutatót, és őrizze meg a későbbi felhasználáshoz.

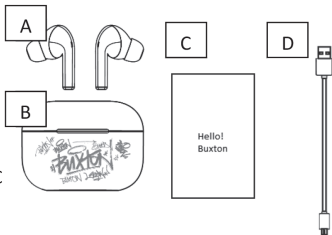


## FIGYELMEZTETÉS

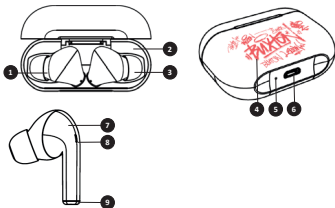
A rendkívül hangos zene elfedheti a közlekedési zajokat vagy más veszélyjelzéseket. Állandóan kísérvje figyelemmel, mi történik a környezetében.

## A csomag tartalma

- A) 1x „L” és „R” fülhallgató
- B) 1x töltődoboz
- C) 1x felhasználói útmutató
- D) 1x USB-C töltőkábel



# A BT fülhallgató leírása



1	Bal fülhallgató
2	Töltődoboz
3	Jobb fülhallgató
4	BUXTON fényeffektus a töltődobozon
5	A töltés LED-es kijelzése
6	USB-C töltő csatlakozó
	<b>Bal és jobb fülhallgató funkció</b>
7	Érintőfelület a fejhallgató vezérléséhez
	1 x rövid érintés bejövő hívás közben - a hívás fogadása
	1 x hosszú érintés (2 másodperc) bejövő hívás közben - a hívás elutasítása

## A BT fülhallgató leírása

	1 x rövid érintés folyamatban lévő hívás közben - a hívás befejezése
	1 x rövid érintés - lejátszás funkció
	1 x rövid érintés - szünet funkció
	<b>Bal fülhallgató</b>
7	Hosszú érintés zenelejátszási módban - csökkenti a hangerőt
	2 x rövid érintés - előző szám
	3 x rövid érintés - a SIRI/Google asszisztens elindítása
	<b>Jobb fülhallgató</b>
7	Hosszú érintés – a hangerő növelése
	2 x rövid érintés - következő szám
	3 x rövid érintés – Game mode (játék mód )/ Music mode (zene mód)
8	Mikrofon / LED-es kijelző
9	A fülhallgató töltő érintkezői

## Üzembe helyezés

Az első használat előtt figyelmesen olvassa el az útmutatóban található biztonsági utasításokat.

Az első használat előtt távolítsa el a fülhallgatók alján lévő töltőérintkezők védőfóliáját és helyezze őket vissza a töltődobozba. Kezdje el a töltődoboz és a fülhallgatók feltöltését a maximális szintre.

**A fülhallgató bekapcsolása** – Ha kiveszi a fülhallgatót a dobozból, automatikusan bekapcsol. Ha a fülhallgató a töltődobozon kívül ki van kapcsolva, nyomja meg és tartsa lenyomva az érintőpadot mindkét fülhallgatón, és várja meg, amíg megjelenik a „BUXTON” üdvözlés.

**A fülhallgató kikapcsolása** – Ha behelyezi a fülhallgatót az töltődobozba, automatikusan kikapcsol. Kikapcsolható az érintőpad hosszú nyomva tartásával is, amíg a „SEE YOU” üzenet meg nem jelenik a nem párosított üzemmódban.

## Üzembe helyezés

### **A fülhallgatók párosítása egymással –**

A fülhallgatók már gyárilag párosítva vannak, így nincs szükség további párosításra. (Ha a TWS üzemmódhoz való párosítás nem sikerül, tegye vissza a fülhallgatót a töltődobozba és ismételje meg a fenti utasításokat.)

**Figyelmeztetés:** Mielőtt a BT fülhallgatót mobilkészülékéhez csatlakoztatja, a halláskárosodás elkerülése érdekében mindig csökkentse minimumra a készülék hangerejét. Tartsa tisztán az érintőfelületet és kerülje az érintkezést más tárgyakkal vagy testrészekkel, például hajjal.

**Megjegyzés:** Ha a BT fülhallgató egyetlen készülékkel sincs párosítva, hosszabb tétlenség esetén kikapcsol, ezért helyezze a dobozba.

## A fülhallgató párosítása Bluetooth segítségével

A BT fülhallgató és a mobilkészülék párosítását a következőképpen indíthatja el: Vegye ki a fülhallgatót a töltődobozból, majd keresse meg a fülhallgató „**BTW 4600**” Bluetooth-nevét a párosítani kívánt eszközön és indítsa el a párosítási folyamatot. Amennyiben készüléke és a BT fülhallgató párosításakor jelszóra van szükség, használja a következő kódot: „0000”. A párosítás befejezéséhez válassza le a BT fülhallgatót a mobilkészülékről (szakítsa meg a Bluetooth párosítást).

**Megjegyzés:** A stabil Bluetooth kapcsolat érdekében a BT fülhallgató és a párosított készülék között ne legyen 10 méternél nagyobb távolság. A környezeti interferenciától függően néhány esetben rövidebb távolságot kell tartani a BT fülhallgató és a párosított eszköz között.

## Feltöltés

A feltöltött akkumulátor átlagos hangerő mellett néhány órára elegendő. A nagy hangerő gyorsabban elhasználja az akkumulátor energiáját, ezért javasoljuk, hogy átlagos hangerővel hallgassa.

Ha a BT fülhallgató a töltődobozban van, a doboz LED-es kijelzői az alábbi állapotokat jelzik:

### **A töltődoboz kijelzője:**

Az USB-C töltőkábel csatlakoztatása után lassú, szaggatott piros fény jelzi a töltődoboz töltését.

A töltődoboz lemerülését lassú, szaggatott kék fény jelzi – csatlakoztassa a töltőkábelt.

A töltődoboz teljes feltöltését folyamatos piros fény jelzi.

### **A fülhallgatók LED-es kijelzője:**

A fülhallgatók töltését egy-egy zöld LED jelzi. Amikor a LED kialszik, a fülhallgató teljesen feltöltődött és használatra kész.

A fülhallgató párosítását zöld és fehér, szaggatottan világító LED jelzi.

## Feltöltés

**Figyelmeztetés:** Töltéshez kizárólag a készülékkel együtt kapott eredeti tartozékokat használja. Az akkumulátor maximális élettartamának elérése érdekében javasoljuk, hogy csak az alacsony töltöttségi szint (10 % – 20 %) jelzése után kezdje tölteni. A töltést egészen a teljes feltöltésig folytassa. Ha az akkumulátor működés közben gyorsan lemerül, az élettartama lejárt. További információkért forduljon hivatalos szervizközpontoz.

**Javaslat:** Ha hosszabb ideig nem használja a BT fülhallgatót, javasoljuk, hogy az akkumulátort két-háromhavonta teljesen töltsse fel. Javasoljuk, hogy a BT fülhallgatót és a töltődobozt feltöltött akkumulátorral tárolja, hogy elkerülje az akkumulátor visszafordíthatatlan károsodását (kapacitásvesztés).

## Műszaki adatok

Bluetooth: V5.4 BLE

A BT-csatlakozás hatótávolsága: 10 m

BT profilok: A2DP 1.3, AVRCP 1.6,

HFP 1.7, HSP 1.2

Bluetooth frekvenciatartomány:

2,4 GHz – 2,4835 GHz

Az adó maximális teljesítménye: 100 mW

Chipset: Jieli AD6973D4

Kodek: AAC, SBC

Átalakítók átmérője: 10 mm

Minden fülhallgató egy mikrofon – handsfree ready

A fülhallgató töltésének kijelzése

Lejátszási idő egy töltésre: akár 7 óra  
(80% hangerő)

Maximális lejátszási idő: akár 28 óra  
(80% hangerő)

Hívás idő: akár 8 óra

Készenléti idő: akár 300 óra

Fülhallgató töltési ideje: 1,5 ó

A töltődoboz töltési ideje: 1,5 ó

Egy fülhallgató akkumulátorának kapacitása:  
45 mAh / 3,7 V

A töltődoboz akkumulátorának kapacitása:  
500 mAh / 3,7 V

## Műszaki adatok

Töltőport: USB-C (DC 5 V / 300 mA)

Frekvenciatartomány: 20 Hz – 20 000 Hz

Érzékenység: 96 dB +/- 3 dB (1 kHz-nél)

Impedancia: 32  $\Omega$  +/- 15 %

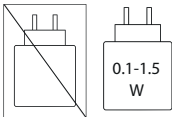
Egy fülhallgató tömege: 3,7 g

A töltődoboz tömege: 35,6 g

A töltődoboz méretei:

61,3 × 44,9 × 26,2 mm (sz / ma / mé)

A csomag tartalma: TWS fülhallgatók,  
töltődoboz, USB-C töltőkábel, felhasználói  
útmutató



A töltő által szolgáltatott teljesítménynek a rádióberendezés működtetéséhez szükséges minimum 0,1 watt és a maximális töltési sebesség eléréséhez szükséges maximum 1,5 watt között kell lennie.

**Használat előtt figyelmesen olvassa el ezt az útmutatót.**



### **Biztonsági figyelmeztetések**

A készülékre ne helyezzen nyílt lángforrást, például égő gyertyát.

Az akkumulátort környezetbarát módon, a környezeti hatásokat figyelembe véve ártalmatlanítsa.

Ne tegye ki az akkumulátorokat (telepített elemeket) túlzott hőhatásnak, például tűznek.



**Figyelmeztetés:** Az esetleges halláskárosodás elkerülése érdekében ne hallgassa a készüléket hosszú ideig nagy hangerővel. A fülhallgató használata közben biztonsági okokból figyeljen oda a környezetére. Gyermekeknek nem alkalmas.

# HASZNÁLT ELEKTROMOS ÉS ELEKTRONIKUS BERENDEZÉSEK MEGSEMMISÍTÉSE



Ez a jel a terméken, annak tartozékain vagy csomagolásán azt jelöli, hogy a terméket nem szabad a többi háztartási hulladékkal azonos módon kezelni. Kérjük, hogy a terméket adja le elektromos és elektronikus berendezéseket újrahasznosító gyűjtőtelepen. Az Európai Unió egyes országában vagy más európai országokban a termékek az eladóhelyen azonos új termék vásárlásánál visszaválthatók lehetnek. A termék megfelelő ártalmatlanításának

biztosításával segít megelőzni a környezetre és az emberi egészségre gyakorolt negatív következményeket, amelyeket egyébként a termék nem megfelelő hulladékkezelése okozhat. További részletek a helyi hatóságoknál vagy a legközelebbi hulladékgyűjtő helyen kaphatók. Az ilyen típusú hulladék nem megfelelő ártalmatlanítása esetén a törvény szerint bírság szabható ki.

## **Az Európai Unióban működő vállalatok számára**

Ha elektromos vagy elektronikus terméket akar megsemmisíteni, kérje ki az eladójától vagy forgalmazójától a szükséges információkat.

## **Megsemmisítés Európai Unión kívüli országokban**

Ha meg akarja semmisíteni ezt a terméket, a megfelelő megsemmisítésre vonatkozó információkért forduljon a helyi intézményekhez vagy termék eladójához.



Ez a termék megfelel az EU valamennyi vonatkozó szabályozásának.

A szövegben, kivitelben és műszaki jellemzőkben előzetes figyelmeztetés nélkül változtatások történhetnek, és a változtatások jogát fenntartjuk.

A FAST ČR, a.s. ezúton kijelenti, hogy az BTW 4600 rádiókészülék típus összhangban van a 2014/53/EU irányelvvel.

Az EU megfeleléségi nyilatkozat teljes szövege rendelkezésre áll a: [www.buxton.cz](http://www.buxton.cz)

A termék gyártója: FAST ČR a.s., U Sanitasu 1621, 25101 Říčany, Cseh Köztársaság, E-mail: [info@buxton.eu](mailto:info@buxton.eu)

FAST Hungary Kft. H-2310 Szigetszentmiklós, Kántor út 10.

Tel.: 06-23-330-905; 06-23-330-830

Fax: 06-23-330-827, E-mail: [szerviz@fasthungary.hu](mailto:szerviz@fasthungary.hu)

## Zalecenia dotyczące bezpieczeństwa

Podczas projektowania tego produktu szczególną uwagę poświęcono bezpieczeństwu. Jednak w przypadku nieprawidłowego korzystania z urządzenia może dojść do porażenia prądem elektrycznym lub wybuchu pożaru. Z tego względu użytkownicy powinni korzystać z niniejszego urządzenia zgodnie z poniższymi wskazówkami. Niniejsze urządzenie jest urządzeniem półprzewodnikowym i nie zawiera żadnych części, które mogłyby zostać wymienione samodzielnie przez użytkownika. Nie demontuj samodzielnie urządzenia, w przeciwnym wypadku grozi niebezpieczeństwo porażenia prądem elektrycznym. W razie uszkodzenia urządzenia zwróć się o naprawę do wykwalifikowanego technika serwisowego.

### Zasilanie

Zasilanie tego urządzenia musi odpowiadać parametrom podanym na tabliczce znamionowej.

### Źródła ciepła

Urządzenie należy utrzymywać z dala od źródeł ciepła, takich jak piecyki czy bezpośrednio światło słoneczne.

### Czyszczenie

Przed rozpoczęciem czyszczenia należy odłączyć zasilanie. Do czyszczenia urządzenia nie należy używać detergentów w płynie lub środków żrących – urządzenie należy oczyścić delikatną ściereczką.

## Zalecenia dotyczące bezpieczeństwa

### **Ciężkie przedmioty**

Na urządzeniu nie należy umieszczać ciężkich przedmiotów, w przeciwnym wypadku może dojść do jego uszkodzenia.

### **Usterka wymagająca naprawy**

Jeśli dojdzie do jednego z poniższych problemów, odłącz zasilanie i skontaktuj się z wykwalifikowanym technikiem serwisowym.

- A. Doszło do uszkodzenia kabla zasilającego lub wtyczki.
- B. Do urządzenia przedostały się ciecze lub przedmioty obce.
- C. Jeśli urządzenie nie działa, pomimo tego, że jest obsługiwane zgodnie z instrukcją, nie należy wciskać żadnych innych przycisków oprócz tych, które zostały podane w niniejszej instrukcji. W przeciwnym wypadku może dojść do uszkodzenia urządzenia a jego naprawa będzie trudniejsza.
- D. Urządzenie spadło z wysokości na ziemię.
- E. Z urządzenia czuć zapach spalenizny.

### **Konserwacja**

Jeśli nie posiadasz umiejętności technicznych potrzebnych do konserwacji tego urządzenia, nie próbuj naprawiać go samodzielnie. Po otwarciu obudowy urządzenia grozi niebezpieczeństwo porażenia prądem elektrycznym.

W razie potrzeby skontaktuj się z wykwalifikowanym technikiem serwisowym.

## Zalecenia dotyczące bezpieczeństwa

### Wymiana części zamiennych

Jeśli potrzebujesz wymienić części zamienne, poproś technika serwisowego, aby wymienił je na identyczne modele. W przypadku wymiany na inne modele części zamiennych może dojść do poważnej usterki, porażenia prądem elektrycznym lub skrócenia żywotności urządzenia.

### Kontrola bezpieczeństwa

Po zakończeniu konserwacji poproś technika serwisowego o dokonanie na miejscu kontroli bezpieczeństwa, aby mieć pewność, że urządzenie działa bezpiecznie.

### Uwaga:

Przed uruchomieniem urządzenia prosimy uważnie przeczytać niniejszą instrukcję i zachować ją do użycia w przyszłości.

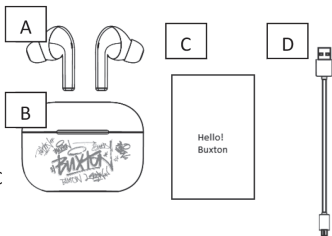


### UWAGA

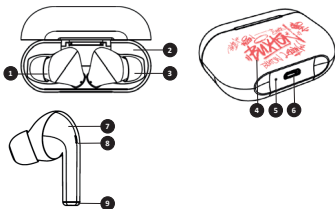
Bardzo głośna muzyka może zagłuszyć dźwięki ruchu drogowego lub inne sygnały o niebezpieczeństwie. Zadbaj o to, by nigdy nie stracić orientacji, co dzieje się w Twoim otoczeniu.

# Zawartość opakowania

- A) 1X słuchawka „L” i „R”
- B) 1X etui ładujące
- C) 1X instrukcja obsługi
- D) 1X kabel ładujący USB-C



# Opis słuchawek BT



1	Lewa słuchawka
2	Etui ładujące
3	Prawa słuchawka
4	Efekt świetlny BUXTON etui ładującego
5	Kontrolka zasilania LED
6	Złącze ładowania USB-C
	<b>Funkcje lewej i prawej słuchawki</b>
7	Panel dotykowy do sterowania słuchawkami
	1 x krótkie dotknięcie podczas połączenia przychodzącego – odebranie połączenia

## Opis słuchawek BT

	1 x długie dotknięcie (2 sekundy) podczas połączenia przychodzącego – odrzucenie połączenia
	1 x krótkie dotknięcie podczas trwającego połączenia – zakończenie połączenia
	1 x krótkie dotknięcie – funkcja odtwarzania
	1 x krótkie dotknięcie – funkcja pauzy
	<b>Lewa słuchawka</b>
7	Długie dotknięcie w trybie odtwarzania muzyki – zmniejszenie głośności
	2 x krótkie naciśnięcie – poprzedni utwór
	3 x krótkie dotknięcie – uruchomienie asystenta SIRI/Google
	<b>Prawa słuchawka</b>
7	Długie dotknięcie – zwiększenie głośności
	2 x krótkie naciśnięcie – następny utwór
	3 x krótkie dotknięcie – Game mode (tryb gier) / Music mode (tryb muzyki)
8	Mikrofon / Wskaźnik LED
9	Styki ładowania słuchawek

# Uruchamianie

Przed pierwszym użyciem dokładnie przeczytaj wskazówki dotyczące bezpieczeństwa w niniejszej instrukcji obsługi.

Przed pierwszym użyciem należy zdjąć folię ochronną ze styków ładowania znajdujących się na spodzie słuchawek i umieścić je z powrotem w etui ładującym. Zaczynij ładować etui ładujące i słuchawki do maksymalnego poziomu.

**Włączanie słuchawek** – Wyjęcie słuchawek z etui spowoduje ich automatyczne włączenie. Po wyjęciu zestawu słuchawkowego z etui ładującego naciśnij i przytrzymaj panel dotykowy na każdej słuchawce i poczekaj na pojawienie się komunikatu „BUXTON”.

**Wyłączanie słuchawek** – Włożenie słuchawek do etui ładującego spowoduje ich automatyczne wyłączenie. Można je również wyłączyć, długo naciskając i przytrzymując panel dotykowy, aż pojawi się komunikat „SEE YOU” w trybie niesparowanym.

**Parowanie słuchawek ze sobą** – Słuchawki są już sparowane fabrycznie i nie trzeba ich ze sobą parować. (Jeżeli parowanie z trybem TWS nie powiedzie się, włóż słuchawki z powrotem do etui ładującego i powtórz powyższe kroki.)

## Uruchamianie

**Uwaga:** Zapobiegnij uszkodzeniu słuchu i przed podłączeniem słuchawek BT do urządzenia mobilnego zawsze obniż poziom głośności urządzenia na minimum. Powierzchnię sterowania dotykowego należy utrzymywać w czystości i unikać kontaktu z innymi przedmiotami lub częściami ciała, np. włosami.

**Uwaga:** Jeżeli słuchawki BT nie są sparowane z żadnym urządzeniem, przy dłuższej bezczynności się wyłączą. Należy włożyć je w związku z tym do etui ładującego.

## Parowanie słuchawek przy pomocy Bluetooth

Aby sparować słuchawki BT z urządzeniem mobilnym, wykonaj następujące czynności: Wyjmij słuchawki z etui ładującego i wyszukaj słuchawki „**BTW 4600**” w urządzeniu, które chcesz sparować, a następnie rozpocznij proces parowania. Jeżeli podczas parowania urządzenia i słuchawek BT pojawi się wezwanie do wprowadzenia kodu parującego, użyj kodu: „0000”.

Aby anulować parowanie, odłącz słuchawki BT (anuluj parowanie Bluetooth) w urządzeniu mobilnym.

**Uwaga:** Aby zapewnić stabilne połączenie Bluetooth, należy zachować odległość nie większą niż 10 metrów między zestawem słuchawkowym BT a sparowanym urządzeniem. W zależności od zakłóceń otoczenia w niektórych przypadkach konieczne jest zachowanie mniejszej odległości między słuchawkami BT a sparowanym urządzeniem.

# Ładowanie

Naładowany akumulator wystarczy na kilka godzin działania w zwykłych warunkach. Wysoka głośność zużywa energię akumulatora szybciej, dlatego zaleca się słuchanie przy zwykłej głośności. Jeżeli słuchawki BT są umieszczone w etui ładującym, wskaźniki LED etui ładującego wskazują następujące stany:

## **Wskaźnik etui ładującego:**

Po podłączeniu kabla ładującego USB-C powolny przerywany czerwony sygnał informuje o ładowaniu etui ładującego. Rozładowane etui ładujące jest sygnalizowane powolnym, przerywanym, niebieskim światłem - należy podłączyć kabel do ładowania. W pełni naładowane etui ładujące jest sygnalizowane czerwonym stałym wskaźnikiem.

## **Wskaźnik LED słuchawek:**

Ładowanie słuchawek jest sygnalizowane przez zieloną diodę LED na każdej z nich. Gdy dioda LED zgaśnie, zestaw słuchawkowy jest w pełni naładowany i gotowy do użycia. Sparowanie słuchawek zostanie zasygnalizowane przez zielono-białą, przerywane świecenie diody LED.

## Ładowanie

**Ostrzeżenie:** Podczas ładowania korzystaj wyłącznie z oryginalnych akcesoriów dostarczonych wraz z urządzeniem. Aby zapewnić maksymalną żywotność baterii, zaleca się rozpoczęcie ładowania dopiero po zgłoszeniu niskiego poziomu naładowania (10 % – 20 %). Ładowanie przeprowadzaj w sposób ciągły aż do pełnego naładowania. Jeżeli akumulator rozładowuje się szybko podczas pracy, jego żywotność dobiega końca. Aby uzyskać więcej informacji, zalecamy kontakt z autoryzowanym serwisem.

**Zalecenie:** Jeśli nie korzystasz ze słuchawek BT przez dłuższy czas, zaleca się dwa trzy razy w miesiącu naładować baterie do pełna. Aby nie doszło do nieodwracalnego uszkodzenia baterii (utrata pojemności), zaleca się przechowywanie słuchawek BT z etui ładującym z naładowaną baterią.

## Dane techniczne

Bluetooth: V5.4 BLE

Zakres połączeń BT: 10 m

Profile BT: A2DP 1.3, AVRCP 1.6,

HFP 1.7, HSP 1.2

Zakres odpowiedzi częstotliwości Bluetooth:

2,4 GHz – 2,4835 GHz

Maksymalna moc nadajnika: 100 mW

Chipset: Jieli AD6973D4

Kodek: AAC, SBC

Średnica przetworników: 10 mm

Każda słuchawka jeden mikrofon – zestaw głośnomówiący

Wskaźnik ładowania słuchawek

Czas odtwarzania po jednym naładowaniu:  
do 7 godz

(80% głośności)

Całkowity czas odtwarzania: do 28 h

(80% głośności)

Czas rozmowy: do 8 h

Czas czuwania: do 300 h

Czas ładowania słuchawek: 1,5 h

Czas ładowania etui ładującego: 1,5 h

Pojemność baterii jednej słuchawki:

45 mAh / 3,7 V

## Dane techniczne

Pojemność baterii etui ładującego:

500 mAh / 3,7 V

Port ładujący: USB-C (DC 5 V / 300 mA)

Zakres częstotliwości: 20 Hz – 20 000 Hz

Czułość: 96 dB +/- 3 dB (przy 1 kHz)

Impedancja: 32  $\Omega$  +/- 15%

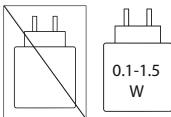
Masa jednej słuchawki: 3,7 g

Masa etui ładującego: 35,6 g

Wymiary etui ładującego:

61,3 x 44,9 x 26,2 mm (szer. / wys. / gł.)

Zawartość opakowania: Słuchawki TWS, etui ładujące, kabel ładujący USB-C, instrukcja obsługi



Moc dostarczana przez ładowarkę musi wynosić między minimalnie 0,1 W wymaganych przez urządzenie radiowe a maksymalnie 1,5 W, aby osiągnąć maksymalną prędkość ładowania.

**Przed użyciem należy uważnie przeczytać tę instrukcję.**



**Ostrzeżenia dotyczące bezpieczeństwa**

Nie wolno kłaść na urządzeniu źródeł otwartego ognia, takich jak zapalone świece.

Utylizuj baterie w sposób przyjazny dla środowiska, biorąc pod uwagę wpływ utylizacji baterii na środowisko.

Nie należy narażać baterii (zainstalowanych baterii) na działanie nadmiernego ciepła, np. ognia.



**Ostrzeżenie:** Aby nie doszło do ewentualnego uszkodzenia słuchu, nie odtwarzaj długo dźwięku z wysoką głośnością. Ze względów bezpieczeństwa podczas korzystania ze słuchawek należy zwracać uwagę na otoczenie. Nieodpowiednie dla dzieci.

# UTYLIZACJA ZUŻYTYCH URZĄDZEŃ ELEKTRYCZNYCH I ELEKTRONICZNYCH



Ten symbol umieszczony na produkcie, wyposażeniu lub opakowaniu informuje, że produktu nie należy traktować jak zwykłego odpadu domowego. Produkt należy przekazać do punktu recyklingu urządzeń elektrycznych i elektronicznych. W niektórych krajach Unii Europejskiej lub w niektórych państwach europejskich przy zakupie nowego ekwiwalentnego produktu można dokonać zwrotu zużytego produktu lokalnemu sprzedawcy. Przez prawidłową utylizację tego produktu przyczyniasz się do ochrony cennych

zasobów naturalnych i zapobiegasz ewentualnemu negatywnemu wpływowi odpadów na środowisko naturalne i zdrowie, do którego mogłoby dojść w wyniku nieprawidłowej utylizacji odpadu. Szczegółowych informacji udzielają lokalne urzędy lub najbliższy punkt zbiórki prowadzący utylizację odpadów. Niewłaściwa utylizacja tego typu odpadu może podlegać karze ustawowej.

## Dla firm w Unii Europejskiej

Chcąc zutylizować urządzenie elektryczne lub elektroniczne, zwróć się o informacje do swojego sprzedawcy lub dostawcy.

## Utylizacja wyrobu w krajach poza Unią Europejską

Informacji na temat właściwej utylizacji produktu udzieli lokalny urząd lub sprzedawca urządzenia.



Ten produkt spełnia wszelkie odpowiednie podstawowe wymogi regulacyjne UE.

Text, design i dane techniczne mogą ulec zmianie bez uprzedzenia. Zastrzegamy sobie prawo do dokonania tych zmian.

FAST ČR, a.s. niniejszym oświadcza, że urządzenie radiowe typu BTW 4600 jest zgodne z dyrektywą 2014/53/UE.

Pełne brzmienie deklaracji zgodności jest dostępne na stronie internetowej: [www.buxton.cz](http://www.buxton.cz)

Adres producenta: FAST ČR, a.s., U Sanitatu 1621, Říčany CZ-251 01, E-mail: [info@buxton.eu](mailto:info@buxton.eu)

Dystrybutor: FAST POLAND SP. Z O.O., Kwietniowa 36, 05-090 Wypędy, Poland, tel: +48 22 102 16 90, e-mail: [biuro@fastpoland.pl](mailto:biuro@fastpoland.pl), [www.fastpoland.pl](http://www.fastpoland.pl)

AUTORYZOWANY SERWIS: FAST POLAND SP. Z O.O., Kwietniowa 36, 05-090 Wypędy, Poland, tel: +48 22 102 16 90, e-mail: [serwis@fastpoland.pl](mailto:serwis@fastpoland.pl), [www.fastpoland.pl](http://www.fastpoland.pl)