

# **Nebula 2 Sense**

User Manual • Užívateľský manuál •  
Užívateľský manuál • Használati utasítás •  
Benutzerhandbuch

<b>English</b>	3 - 11
<b>Čeština</b>	12 - 20
<b>Slovenčina</b>	21 - 29
<b>Magyar</b>	30 - 38
<b>Deutsch</b>	39 - 47

Dear customer,

Thank you for purchasing our product. Please read the following instructions carefully before first use and keep this user manual for future reference. Pay particular attention to the safety instructions. If you have any questions or comments about the device, please visit our customer support page: [www.alza.cz/EN/kontakt](http://www.alza.cz/EN/kontakt).

## Contents

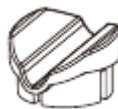
- RB-37-R (Seatpost bracket)



- Nebula 2 Sense



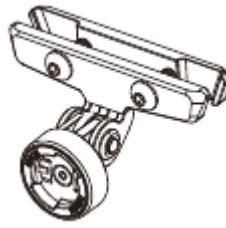
- RB-37-PAD-AR (Rubber pad-aero)



- RB-37-PAD-00 (Rubber pad-round)



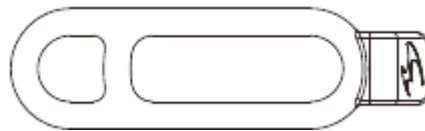
- RB-57 (Saddle rail bracket)



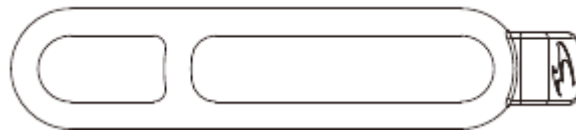
- RB-39 (Belt clip)



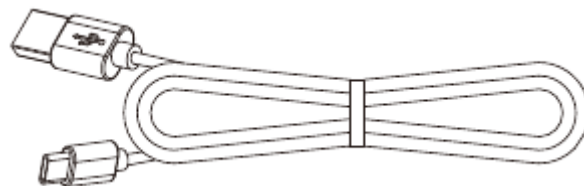
- RS-I Strap - 20 mm to 35 mm



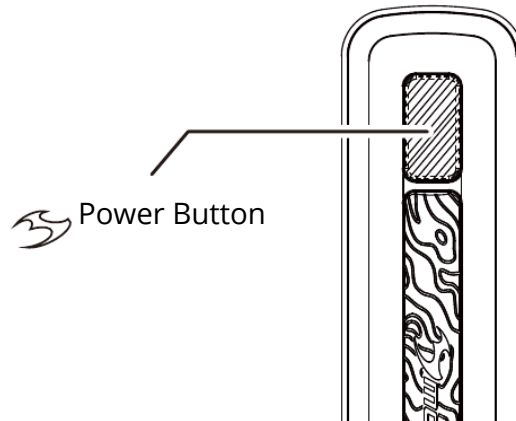
- RS-J Strap - 35 mm to 52 mm



- USB-C cable



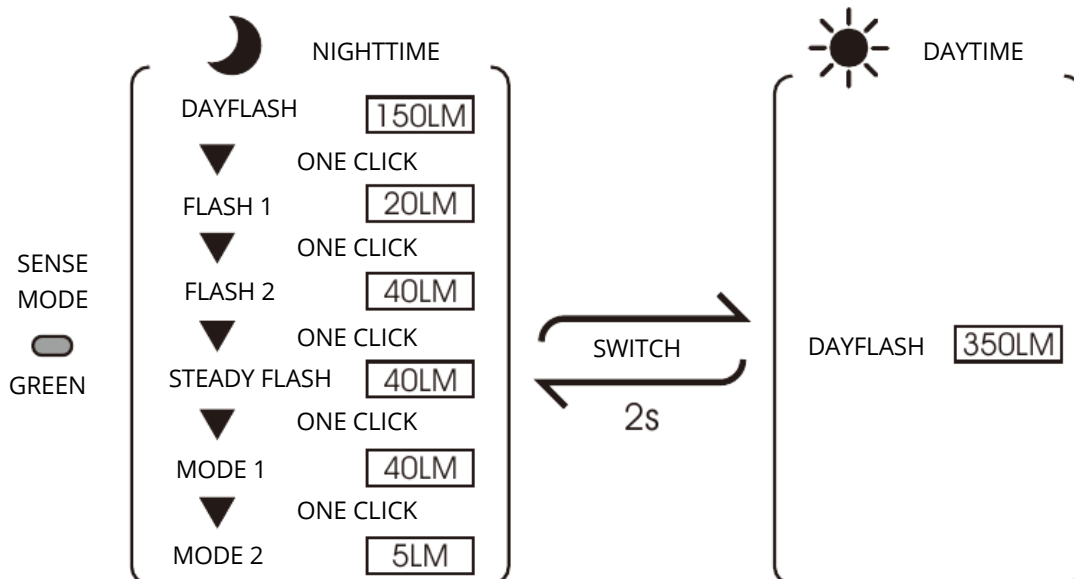
# Operation



To turn the device on or off, press and hold the power button for 1s. Cycle through light settings with a single click for mode select. Double click the power button to toggle Sense Mode. A green indicator light signifies Sense Mode is active, while a blue light indicates Standard Mode.

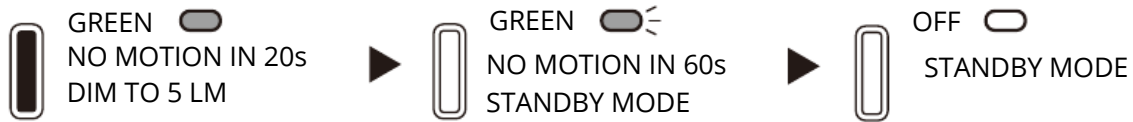
# Sense Operation

The integrated light sensor automatically switches between Night and Day modes. In Nighttime settings, the light cycles through Dayflash (150 lm), Flash 1 (20 lm), Flash 2 (40 lm), Steady Flash (40 lm), Mode 1 (40 lm), and Mode 2 (5 lm). Daytime operation focuses on a high-visibility Dayflash at 350 lm. Pressing the button for 2s allows for manual switching between these environmental presets.



## Motion Sensing

The device features a brake signal that automatically increases brightness or switches to a steady beam when deceleration is detected. To conserve power, the light dims to 5 lm after 20s of inactivity. If no motion is detected for 60s, the device enters Standby Mode and powers off.



## Battery Check

With the power off, click the power button to view the battery status. A solid blue light indicates a charge level above 11%, while a blue light flashing for 3s indicates a charge level at or below 10%. The mode memory feature ensures the light resumes its previous setting upon the next use.

## Sense Mode Specifications

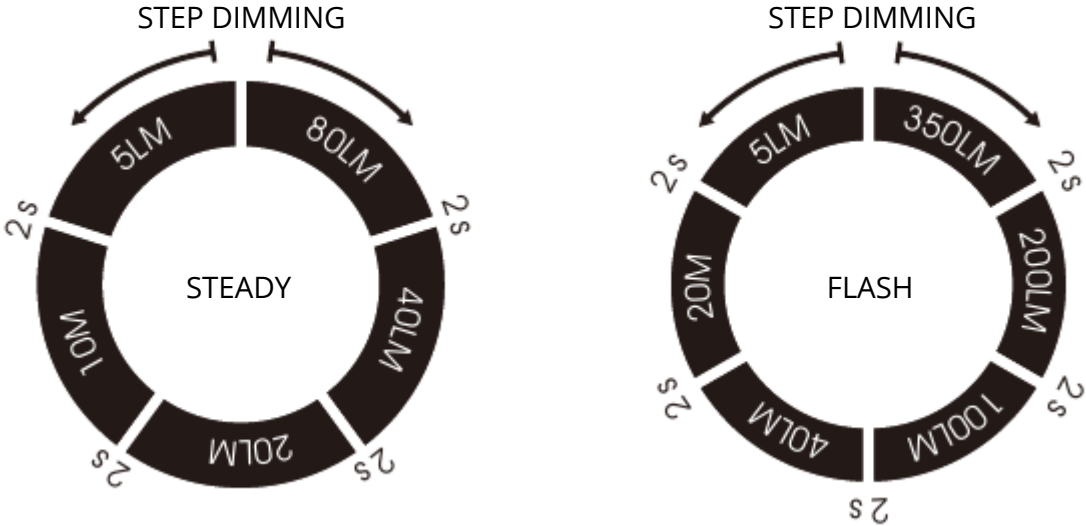
Mode	Nighttime Lumen	Nighttime Runtime (H:MIN)	Daytime Lumen	Daytime Runtime (H:MIN)	Brake Signal
<b>Dayflash</b>	150	25:00	350	15:00	100 lm
<b>Flash 1</b>	20	50:00	-	-	100 lm
<b>Flash 2</b>	40	13:00	-	-	100 lm
<b>Steady Flash</b>	40	27:00	-	-	100 lm
<b>Mode 1</b>	40	5:00	-	-	100 lm
<b>Mode 2</b>	5	26:00	-	-	100 lm

# Standard Mode Specifications

Mode	Default Lumen	Default Runtime (H:MIN)	VLS Lumen Range	VLS Runtime Range (H:MIN)
Dayflash	350	15:00	350 to 5	15:00 to 300:00
Flash 1	40	27:00	350 to 5	3:30 to 130:00
Flash 2	100	17:00	350 to 5	1:50 to 90:00
Steady Flash	5 + 100	6:00	350 to 5	1:50 to 55:00
Mode 1	80	2:30	350 to 5	2:30 to 36:00
Mode 2	5	36:00	350 to 5	2:30 to 36:00

# Variable Lumen System (VLS)

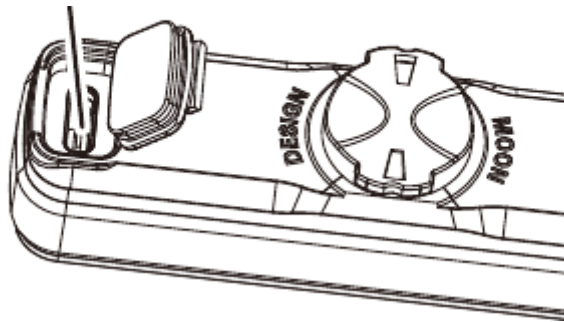
Select a preferred mode, then press and hold the power button to adjust the lumen output. Release the power button once the desired brightness is reached. The light will flash twice when reaching the maximum or minimum lumen levels. To return to factory settings, power off the light and press the button for 7s.



## Charging

Turn off the light and connect the USB-C cable to the charging port. A double flashing blue light indicates the device is charging, while a solid blue light confirms it is fully charged after approximately 2.5 hours. Do not exceed a 5V charge and keep the device away from flammable materials during the process. When the battery is low, the device enters Auto Safe Mode, reducing output to provide an additional 1.5 hours of runtime while deactivating other functions.

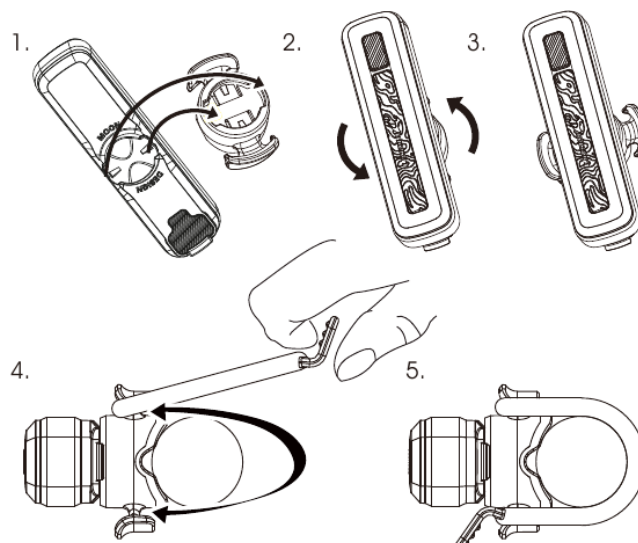
USB PORT



## Mounting Guide

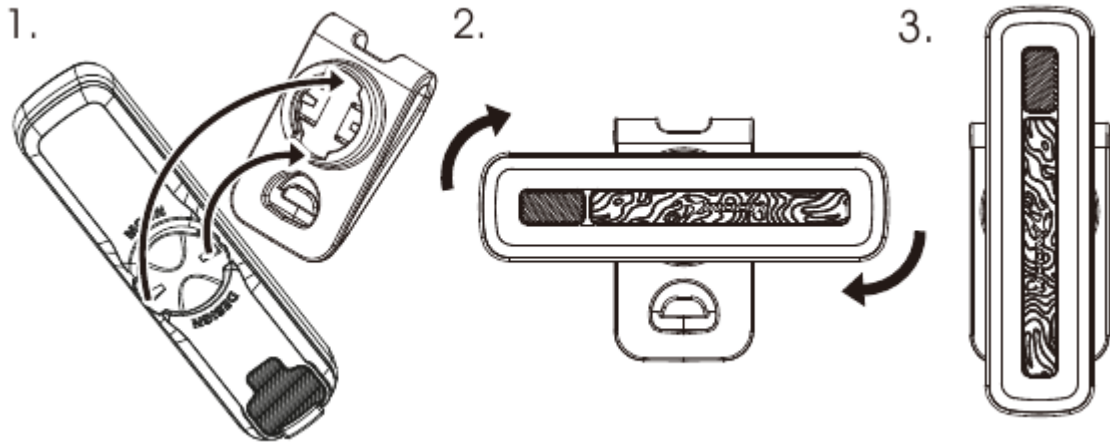
### Seatpost Mounting

Align the light with the bracket and twist to lock it into place. You may choose between vertical or horizontal orientations. Position the bracket against the seatpost and wrap the rubber strap around the post. Secure the strap by hooking it onto the bracket tab to ensure a firm fit.



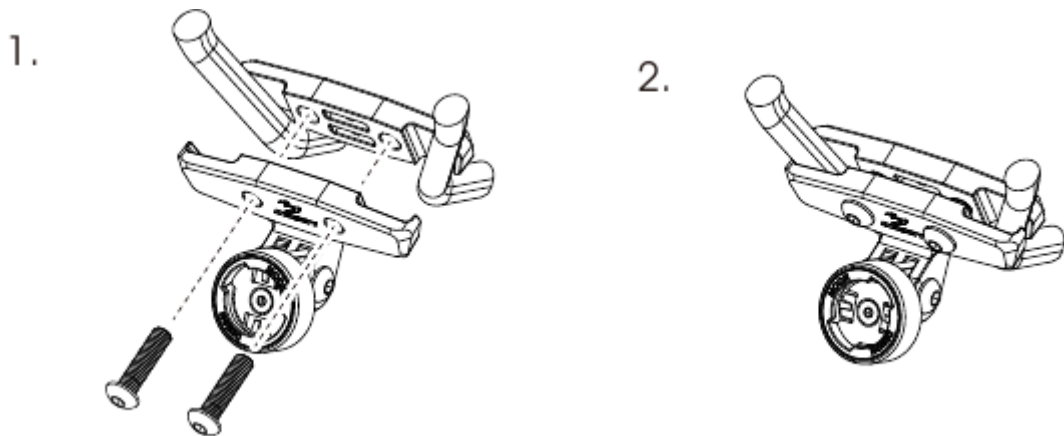
### Belt Clip Mounting

Match the back of the light to the belt clip and twist to secure. The light can be rotated to sit horizontally or vertically depending on your preference.

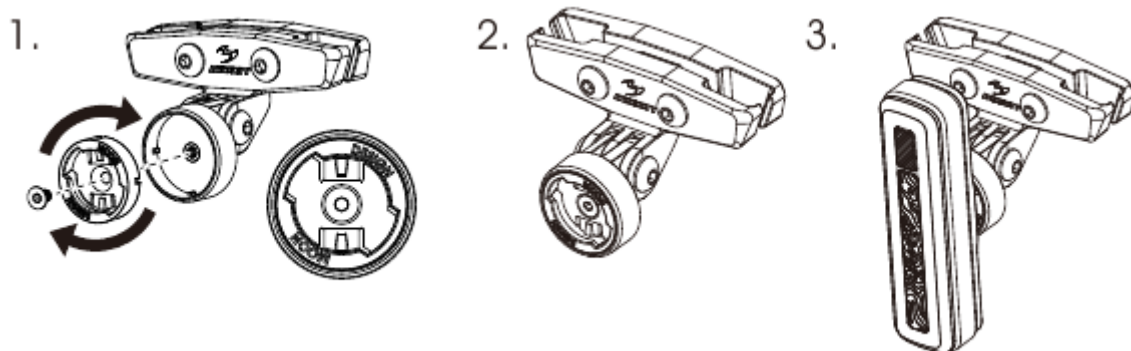


### Saddle Rail Mounting

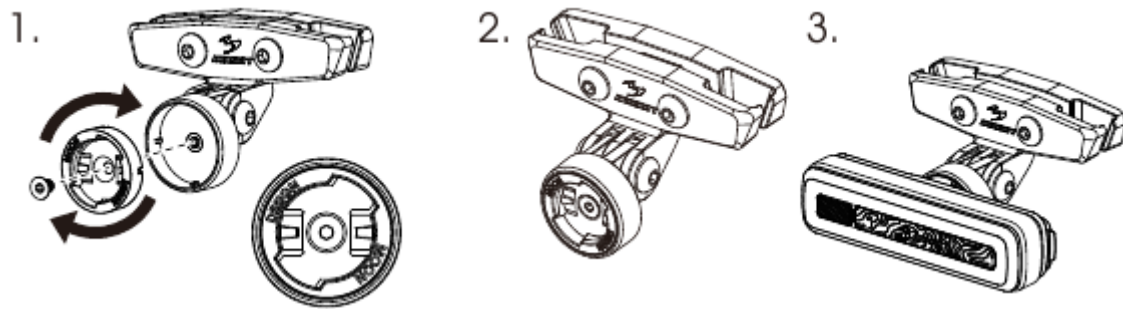
Place the mounting plate over the saddle rails and secure the bracket from underneath using the provided screws.



- Vertical Installation: Attach the light to the saddle bracket in a vertical orientation and twist until it locks.



- Horizontal Installation: Attach the light to the saddle bracket in a horizontal orientation and twist until it locks.



## Auto Safe Mode

When the battery level becomes critical, the light automatically enters Auto Safe Mode. This setting reduces the light output to extend the remaining runtime by approximately 1.5 hours. While active, all other light functions and modes are temporarily deactivated to prioritize visibility until the unit is recharged.

## Warning

- Review local lighting laws and regulations before use.
- Avoid direct eye contact with the beam.
- Do not install the light near wireless cycling computers.
- Angle the beam downward to prevent blinding other road users.
- Keep the unit away from water and do not submerge it.
- Store in a cool, dry place and perform a full recharge every 3 months during long-term storage.

## Warranty Conditions

Warranty policies may vary by country or region. For specific details such as the warranty period and coverage, please refer to the after-sales policy provided by the sales channel from which you purchased the product. If you need to request after-sales service, please contact the sales channel or authorized dealer where the product was purchased. Be sure to provide valid proof of purchase, such as an invoice or order number, to confirm your eligibility for service.

## EU Declaration of Conformity

This equipment is in compliance with the essential requirements and other relevant provisions of EU directive: 2014/30/EU.



## WEEE

This product must not be disposed of as normal household waste in accordance with the EU Directive on Waste Electrical and Electronic Equipment (WEEE - 2012/19/EU). Instead, it shall be returned to the place of purchase or handed over to a public collection point for the recyclable waste. By ensuring this product is disposed of correctly, you will help prevent potential negative consequences for the environment and human health, which could otherwise be caused by inappropriate waste handling of this product. Contact your local authority or the nearest collection point for further details. Improper disposal of this type of waste may result in fines in accordance with national regulations.



Vážený zákazníku

děkujeme Vám za zakoupení našeho produktu. Před prvním použitím si prosím pečlivě přečtete následující pokyny a tento návod k použití si uschovejte pro budoucí použití. Zvláštní pozornost věnujte bezpečnostním pokynům. Máte-li jakékoli dotazy nebo připomínky k zařízení, navštivte prosím naši stránku zákaznické podpory:

<http://www.alza.cz/kontakt>

## Obsah

- RB-37-R (držák sedlovky)



- Nebula 2 Sense



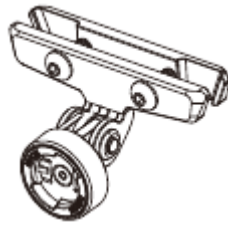
- RB-37-PAD-AR (Gumová podložka – aerodynamická)



- RB-37-PAD-00 (Gumová podložka – kulatá)



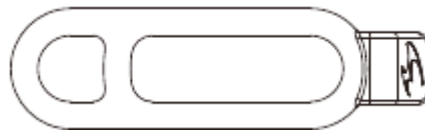
- RB-57 (držák sedlovky)



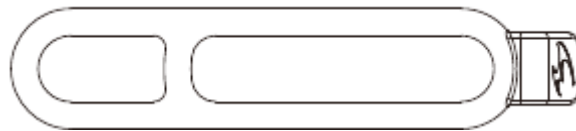
- RB-39 (Spona na opasek)



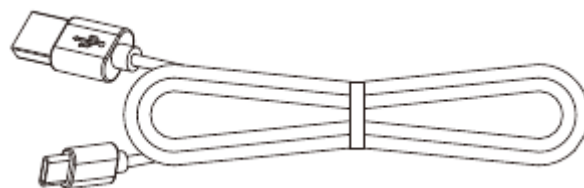
- RS-I Páska – 20 mm až 35 mm



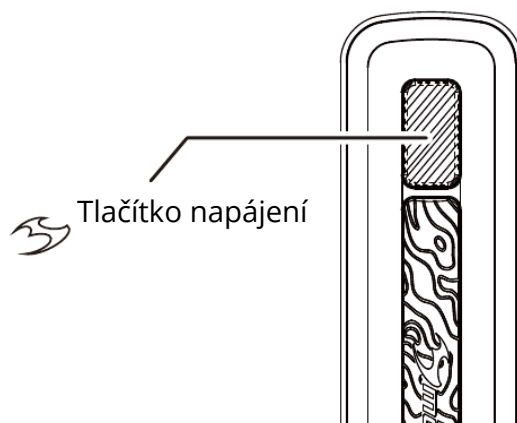
- RS-J Páska – 35 mm až 52 mm



- Kabel USB-C



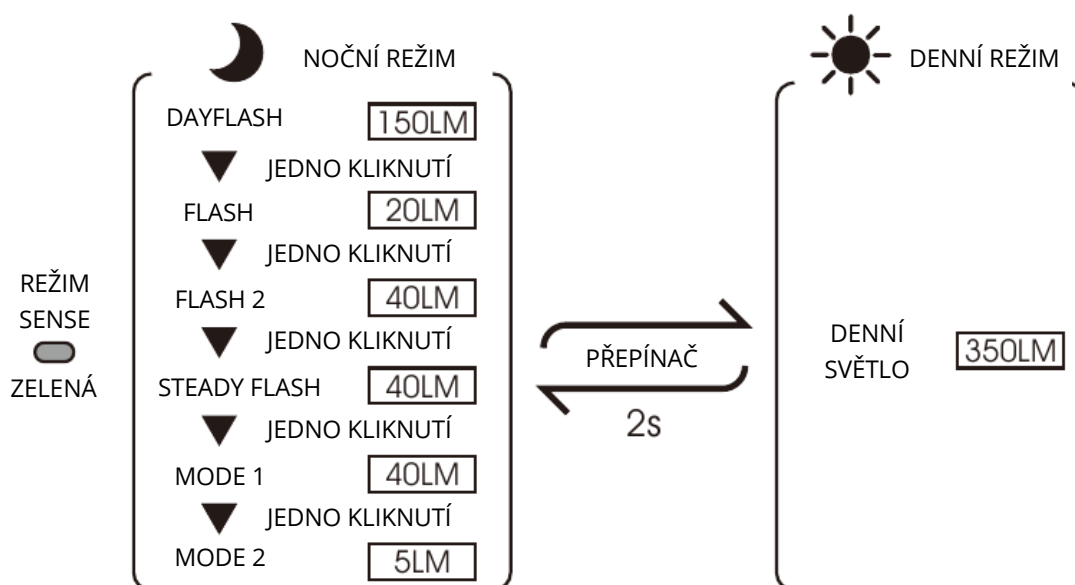
## Ovládání



Chcete-li zařízení zapnout nebo vypnout, stiskněte a podržte tlačítko napájení po dobu 1 sekundy. Jediným kliknutím můžete procházet nastaveními osvětlení a vybírat režim. Dvojitým kliknutím na tlačítko napájení přepnete do režimu Sense. Zelená kontrolka signalizuje, že je aktivní režim Sense, zatímco modrá kontrolka signalizuje standardní režim.

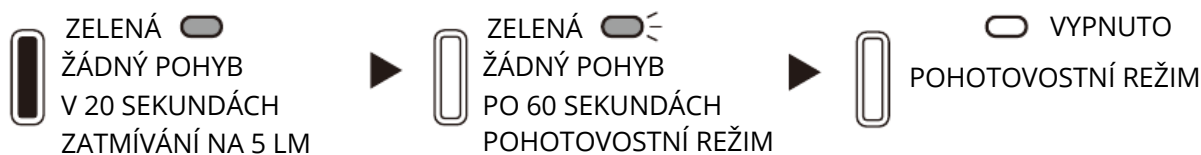
## Funkce Sense

Integrovaný světelný senzor automaticky přepíná mezi režimy Night (Noc) a Day (Den). V nastavení Night (Noc) světlo přepíná mezi režimy Dayflash (150 lm), Flash 1 (20 lm), Flash 2 (40 lm), Steady Flash (40 lm), Mode 1 (40 lm) a Mode 2 (5 lm). Denní provoz se zaměřuje na vysoce viditelný denní záblesk o intenzitě 350 lm. Stisknutím tlačítka po dobu 2 sekund lze ručně přepínat mezi těmito přednastavenými režimy.



## Snímač pohybu

Zařízení je vybaveno brzdovým signálem, který automaticky zvyšuje jas nebo přepne na stálý paprsek, když je detekováno zpomalení. Z důvodu úspory energie se světlo po 20 sekundách nečinnosti ztlumí na 5 lm. Pokud není po dobu 60 sekund detekován žádný pohyb, zařízení přejde do pohotovostního režimu a vypne se.



## Kontrola baterie

Při vypnutém napájení stiskněte tlačítko napájení a zobrazte stav baterie. Trvale svítící modrá kontrolka označuje úroveň nabití nad 11 %, zatímco modrá kontrolka blikající po dobu 3 sekund označuje úroveň nabití 10 % nebo méně. Funkce paměti režimu zajišťuje, že kontrolka při dalším použití obnoví předchozí nastavení.

## Specifikace režimu Sense

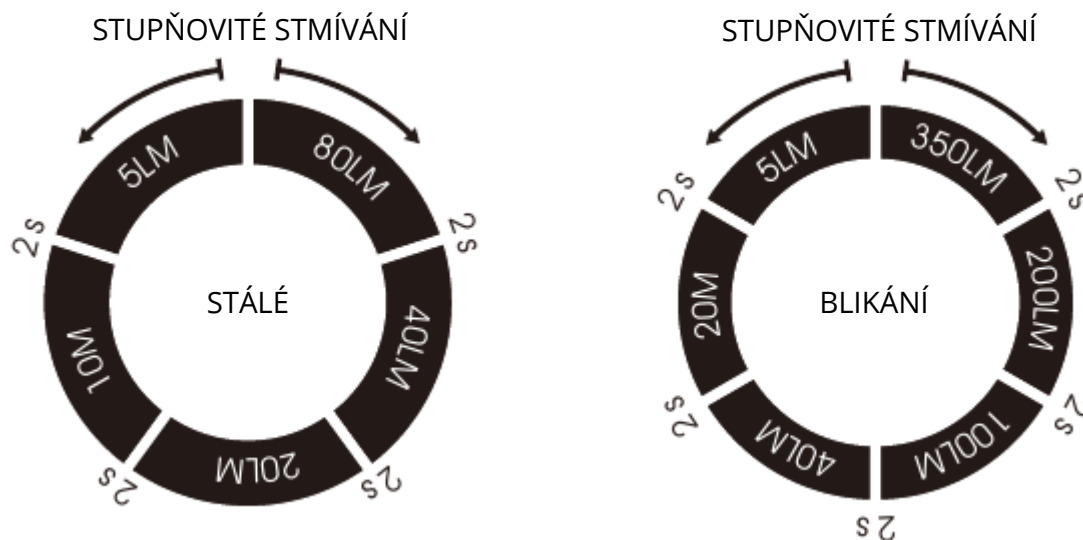
Režim	Noční svítivost	Noční doba provozu (H:MIN)	Denní svítivost	Provozní doba ve dne (H:MIN)	Brzdové světlo
Dayflash	150	25:00	350	15:00	100 lm
Flash 1	20	50:00	-	-	100 lm
Flash 2	40	13:00	-	-	100 lm
Steady flash	40	27:00	-	-	100 lm
Mode 1	40	5:00	-	-	100 lm
Mode 2	5	26:00	-	-	100 lm

## Specifikace standardního režimu

Režim	Výchozí světelný tok	Výchozí doba provozu (H:MIN)	Rozsah svítivosti VLS	Rozsah doby provozu VLS (H:MIN)
<b>Dayflash</b>	350	15:00	350 až 5	15:00 až 300:00
<b>Flash 1</b>	40	27:00	350 až 5	3:30 až 130:00
<b>Flash 2</b>	100	17:00	350 až 5	1:50 až 90:00
<b>Steady flash</b>	5 + 100	6:00	350 až 5	1:50 až 55:00
<b>Mode 1</b>	80	2:30	350 až 5	2:30 až 36:00
<b>Mode 2</b>	5	36:00	350 až 5	2:30 až 36:00

## System variabilního světelného toku (VLS)

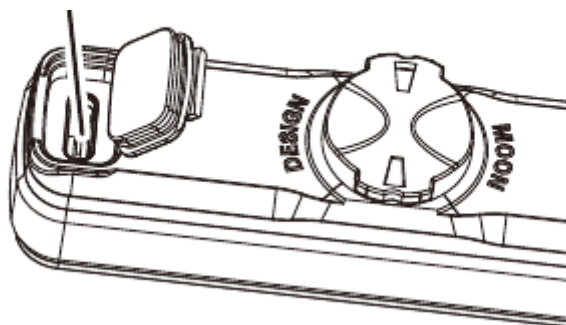
Vyberte preferovaný režim a poté podržte stisknuté tlačítko napájení, abyste nastavili výkon světla. Jakmile dosáhnete požadované jasnosti, uvolněte tlačítko napájení. Světlo dvakrát zabliká, když dosáhne maximální nebo minimální úrovně světelného toku. Chcete-li se vrátit k továrnímu nastavení, vypněte světlo a stiskněte tlačítko na 7 sekund.



## Nabíjení

Vypněte světlo a připojte kabel USB-C k nabíjecímu portu. Dvojité blikání modrého světla signalizuje, že se zařízení nabíjí, zatímco trvalé modré světlo potvrzuje, že je po přibližně 2,5 hodinách plně nabité. Nepřekračujte nabíjecí napětí 5 V a během nabíjení udržujte zařízení mimo dosah hořlavých materiálů. Při nízkém stavu baterie se zařízení přepne do automatického bezpečného režimu, který sníží výkon, aby poskytl dalších 1,5 hodiny provozu, a deaktivuje ostatní funkce.

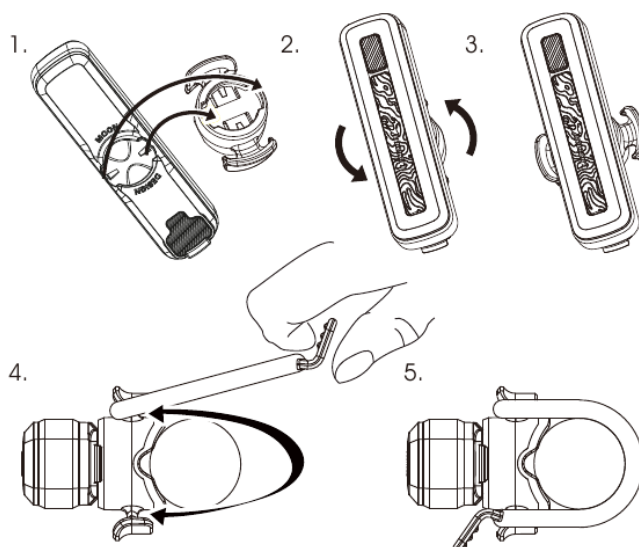
USB PORT



## Montážní návod

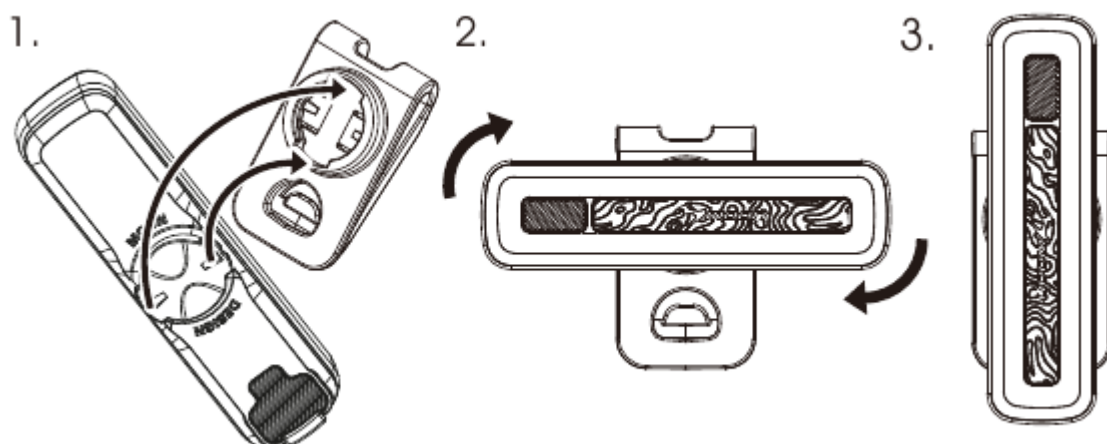
### Montáž na sedlovku

Srovnajte světlo s držákem a otočením jej zajistěte na místě. Můžete si vybrat mezi vertikální nebo horizontální orientací. Umístěte držák na sedlovku a omotejte gumový pásek kolem sedlovky. Pásek zajistěte zaháknutím na úchyt držáku, aby byl pevně uchycen.



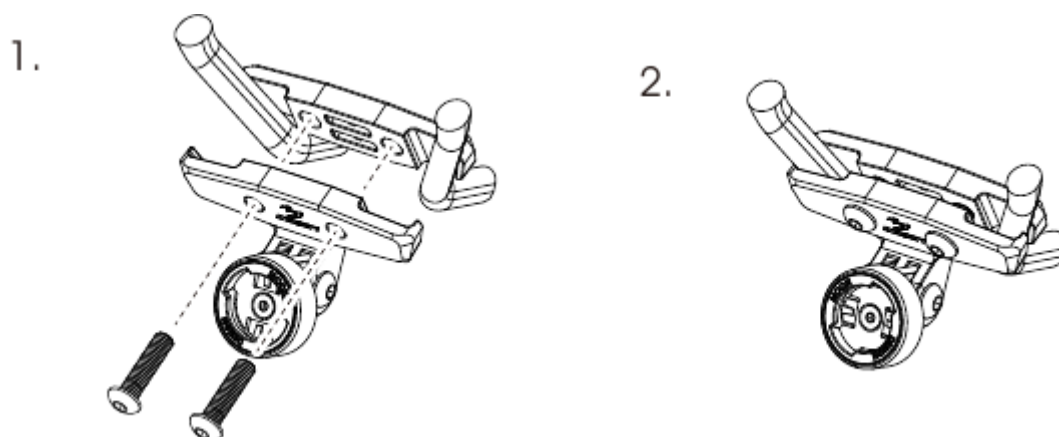
### Montáž na opasek

Srovnajte zadní část světla s klipem na opasek a otočením zajistěte. Světlo lze otočit do vodorovné nebo svislé polohy podle vašich preferencí.

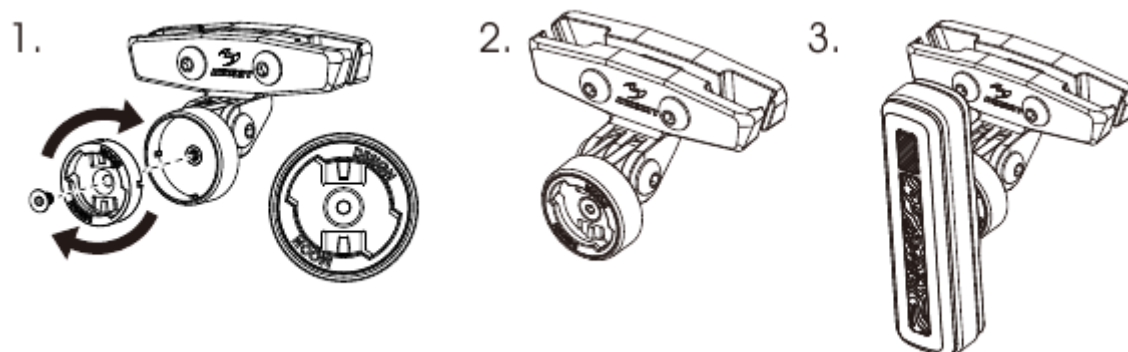


### Montáž na sedlovou trubku

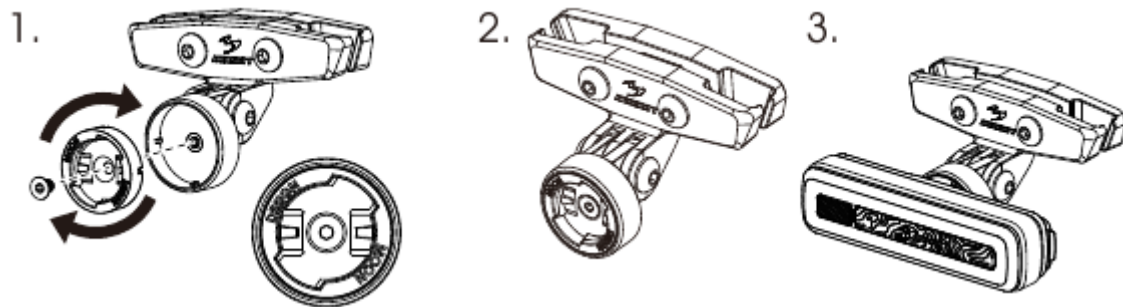
Umístěte montážní desku na sedlovou trubku a upevněte držák zesponu pomocí dodaných šroubů.



- Vertikální instalace: Připevněte světlo k držáku sedla ve vertikální poloze a otočením zajistěte.



- Vodorovná instalace: Připevněte světlo k držáku sedla ve vodorovné poloze a otočením zajistěte.



## Automatický bezpečnostní režim

Když se úroveň baterie dostane na kritickou hodnotu, světlo automaticky přejde do automatického bezpečnostního režimu. Toto nastavení snižuje světelný výkon, aby se prodloužila zbývající doba provozu přibližně o 1,5 hodiny. Během jeho aktivity jsou všechny ostatní funkce a režimy světla dočasně deaktivovány, aby byla upřednostněna viditelnost, dokud se jednotka znovu nenabije.

## Varování

- Před použitím si prostudujte místní zákony a předpisy týkající se osvětlení.
- Vyhněte se přímému kontaktu paprsku se zrakem.
- Neinstalujte světlo v blízkosti bezdrátových cyklistických počítačů.
- Namiřte paprsek směrem dolů, aby nedošlo k oslnění ostatních účastníků silničního provozu.
- Chraňte zařízení před vodou a neponořujte jej do vody.
- Skladujte na chladném a suchém místě a při dlouhodobém skladování provádějte každé 3 měsíce úplné dobití.

## Záruční podmínky

Záruční podmínky se mohou lišit podle země nebo regionu. Konkrétní podrobnosti, jako je záruční doba a rozsah záruky, najdete v poprodejních podmínkách poskytovaných prodejním kanálem, u kterého jste produkt zakoupili. Pokud potřebujete požádat o poprodejní servis, obraťte se na prodejní kanál nebo autorizovaného prodejce, u kterého jste produkt zakoupili. Nezapomeňte předložit platný doklad o nákupu, například fakturu nebo číslo objednávky, abyste potvrdili svůj nárok na servis.

## Prohlášení o shodě EU

Toto zařízení je v souladu se základními požadavky a dalšími příslušnými ustanoveními směrnice EU: 2014/30/EU.



## OEEZ

Tento produkt nesmí být likvidován jako běžný domácí odpad v souladu se směrnicí EU o odpadních elektrických a elektronických zařízeních (OEEZ - 2012/19/EU). Místo toho musí být vrácen do místa nákupu nebo odevzdán do veřejného sběrného místa pro recyklovatelný odpad. Správným způsobem likvidace tohoto produktu pomůžete zabránit potenciálním negativním důsledkům pro životní prostředí a lidské zdraví, které by jinak mohly být způsobeny nesprávným nakládáním s tímto produktem. Další podrobnosti získáte u místních úřadů nebo v nejbližším sběrném místě. Nesprávná likvidace tohoto typu odpadu může vést k pokutám v souladu s národními předpisy.



Vážení zákazníci,

ďakujeme Vám za zakúpenie nášho produktu. Pred prvým použitím si pozorne prečítajte nasledujúce pokyny a uchovajte tento návod na použitie pre budúce použitie. Venujte osobitnú pozornosť bezpečnostným pokynom. Ak máte akékoľvek otázky alebo pripomienky týkajúce sa zariadenia, navštívte našu stránku zákazníckej podpory:

<http://www.alza.cz/kontakt>

## Obsah

- RB-37-R (držiak sedadla)



- Nebula 2 Sense



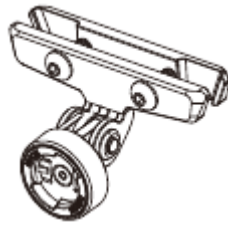
- RB-37-PAD-AR (Gumená podložka – aerodynamická)



- RB-37-PAD-00 (Gumená podložka – okrúhla)



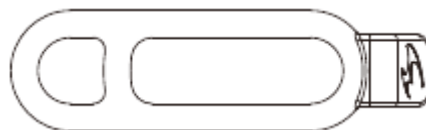
- RB-57 (Držiak sedlovky)



- RB-39 (Spona na opasok)



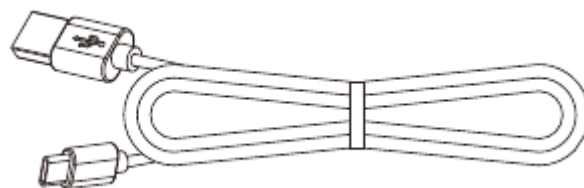
- RS-I remienok – 20 mm až 35 mm



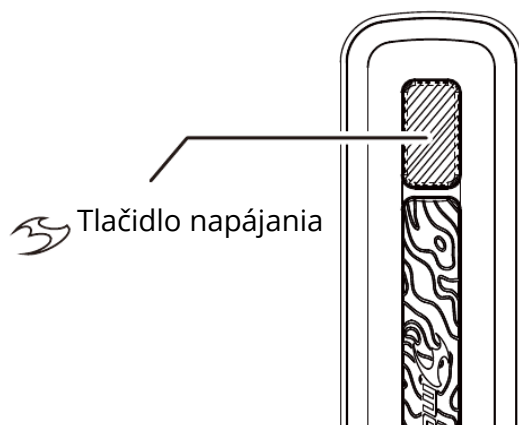
- RS-J Pásik – 35 mm až 52 mm



- Kábel USB-C



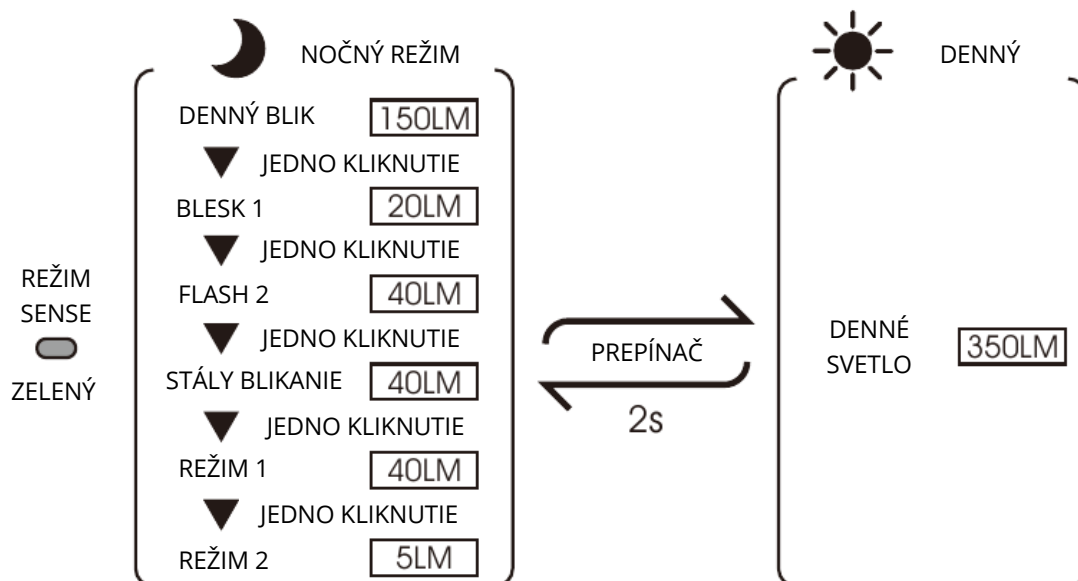
## Ovládanie



Na zapnutie alebo vypnutie zariadenia stlačte a podržte tlačidlo napájania po dobu 1 sekundy. Jediným kliknutím prechádzajte medzi nastaveniami osvetlenia a vyberte režim. Dvojitým kliknutím na tlačidlo napájania prepínate medzi režimom Sense. Zelená kontrolka znamená, že je aktívny režim Sense, zatiaľ čo modrá kontrolka znamená, že je aktívny štandardný režim.

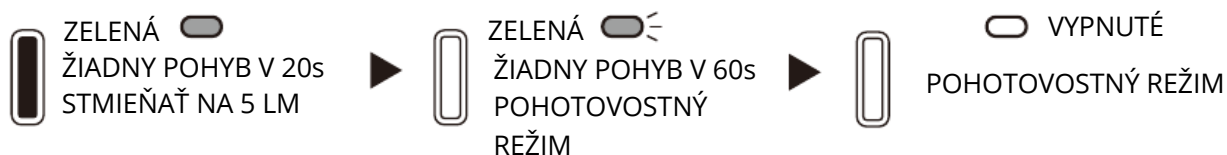
## Funkcia Sense

Integrovaný senzor osvetlenia automaticky prepína medzi režimami Night (Noc) a Day (Deň). V nastaveniach Night (Noc) sa osvetlenie prepína medzi režimami Dayflash (150 lm), Flash 1 (20 lm), Flash 2 (40 lm), Steady Flash (40 lm), Mode 1 (40 lm) a Mode 2 (5 lm). Denná prevádzka sa zameriava na vysokú viditeľnosť Dayflash pri 350 lm. Stlačením tlačidla na 2 sekundy je možné manuálne prepínať medzi týmito prednastavenými režimami.



## Snímač pohybu

Zariadenie je vybavené brzdoým signálom, ktorý automaticky zvyšuje jas alebo prepne na stály lúč, keď zistí spomalenie. Na úsporu energie sa svetlo po 20 sekundách nečinnosti stlmí na 5 lm. Ak sa počas 60 sekúnd nezistí žiadny pohyb, zariadenie prejde do pohotovostného režimu a vypne sa.



## Kontrola batérie

Pri vypnutom napájaní kliknite na tlačidlo napájania, aby ste zobrazili stav batérie. Neprekinuté modré svetlo označuje úroveň nabitia nad 11 %, zatiaľ čo modré svetlo blikajúce po dobu 3 sekúnd označuje úroveň nabitia 10 % alebo menej. Funkcia pamäte režimu zabezpečuje, že svetlo obnoví svoje predchádzajúce nastavenie pri ďalšom použití.

## Špecifikácia režimu Sense

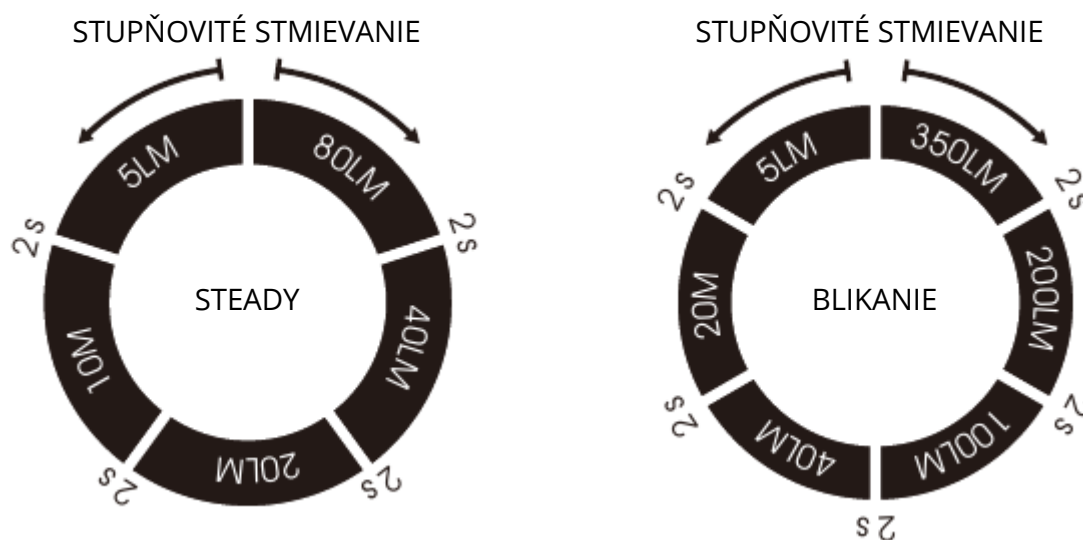
Režim	Nočná svietivosť	Nočná prevádzková doba (H:MIN)	Denná svietivosť	Prevádzková doba počas dňa (H:MIN)	Brzdové svetlo
Denné svetlo	150	25:00	35	15:00	100 lm
Blesk 1	20	50:00	-	-	100 lm
Blesk 2	40	13:00	-	-	100 lm
Stabilný blesk	40	27:00	-	-	100 lm
Režim 1	40	5:00	-	-	100 lm
Režim 2	5	26:00	-	-	100 lm

## Špecifikácia štandardného režimu

Režim	Predvolený svetelný tok	Predvolená prevádzková doba (H:MIN)	Rozsah svietivosti VLS	Rozsah prevádzkovej doby VLS (H:MIN)
<b>Denné svetlo</b>	350	15:00	350 až 5	15:00 až 300:00
<b>Flash 1</b>	40	27:00	350 až 5	3:30 až 130:00
<b>Blesk 2</b>	100	17:00	350 až 5	1:50 až 90:00
<b>Stabilný blesk</b>	5 + 100	6	350 až 5	1:50 až 55:00
<b>Režim 1</b>	80	2:30	350 až 5	2:30 až 36:00
<b>Režim 2</b>	5	36:00	350 až 5	2:30 až 36:00

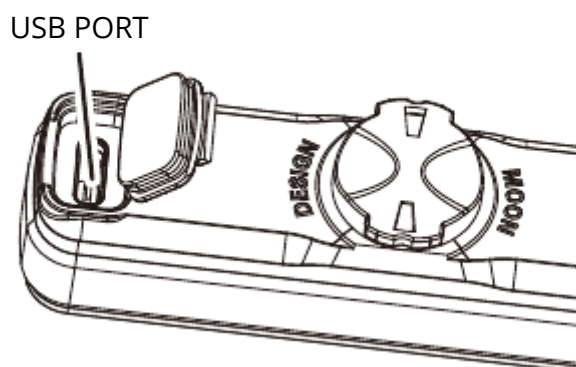
## System variabilného svetelného toku (VLS)

Vyberte preferovaný režim, potom stlačte a podržte tlačidlo napájania, aby ste nastavili výstup lumenov. Po dosiahnutí požadovanej jasnosti uvoľnite tlačidlo napájania. Svetlo dvakrát zabliká, keď dosiahne maximálnu alebo minimálnu úroveň lumenov. Ak chcete vrátiť továrenské nastavenia, vypnite svetlo a stlačte tlačidlo na 7 sekúnd.



## Nabíjanie

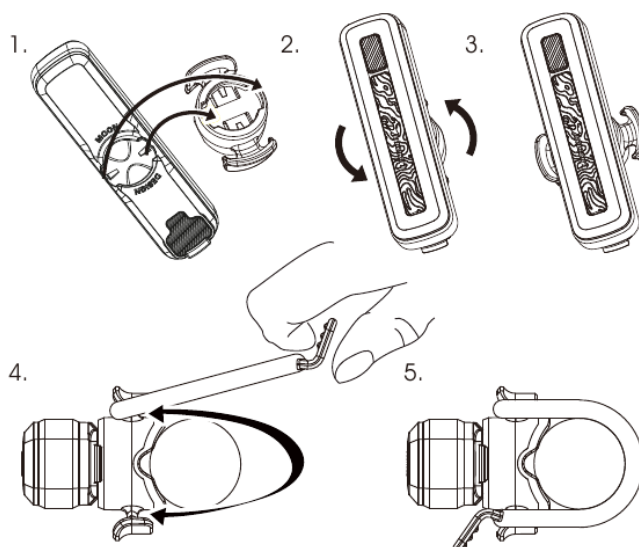
Vypnite svetlo a pripojte kábel USB-C k nabíjacímu portu. Dvojité blikajúce modré svetlo signalizuje, že sa zariadenie nabíja, zatiaľ čo trvalo svietiace modré svetlo potvrdzuje, že je po približne 2,5 hodine úplne nabité. Neprekračujte nabíjanie 5 V a počas nabíjania držte zariadenie ďalej od horľavých materiálov. Keď je batéria slabá, zariadenie prejde do automatického bezpečného režimu, čím sa zníži výstup, aby sa poskytlo ďalších 1,5 hodiny prevádzky, pričom sa deaktivujú ostatné funkcie.



## Montážny návod

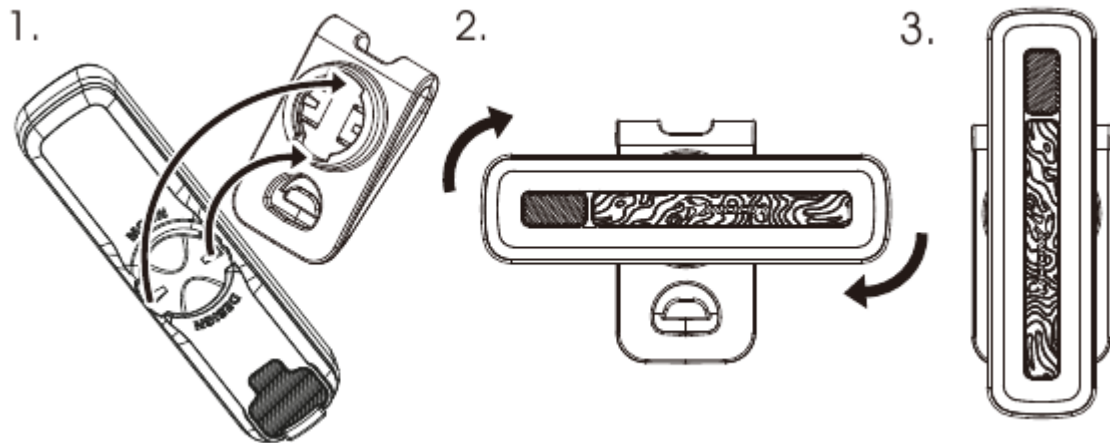
### Montáž na sedlovku

Vyrovajte svetlo s držiakom a otočením ho zaistíte na mieste. Môžete si vybrať medzi vertikálnou alebo horizontálnou orientáciou. Umiestnite držiak na sedlovku a omotajte gumový remienok okolo sedlovky. Remienok zaistíte zaháknutím na úchyt držiaka, aby ste zabezpečili pevné uchytienie.



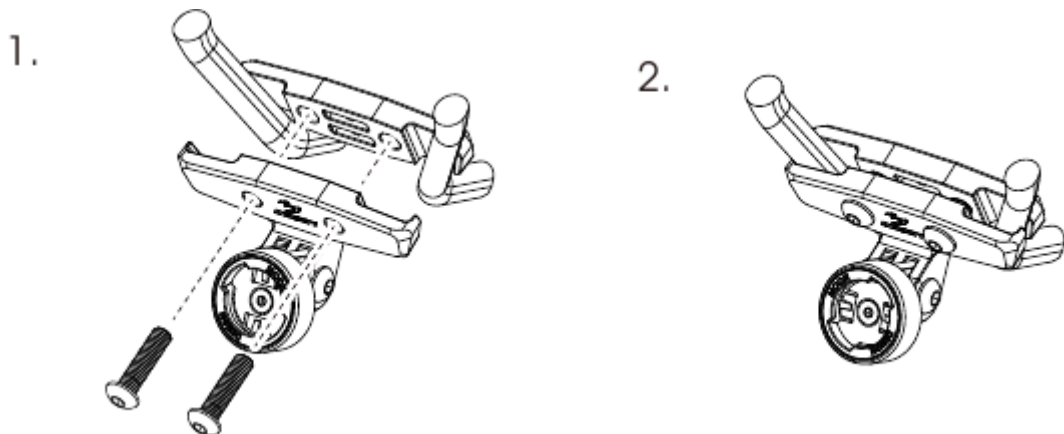
### Montáž na opasok

Zadnú časť svetla prispôbte spone na opasok a otočením ju zaistite. Svetlo je možné otočiť do horizontálnej alebo vertikálnej polohy podľa vašich preferencií.

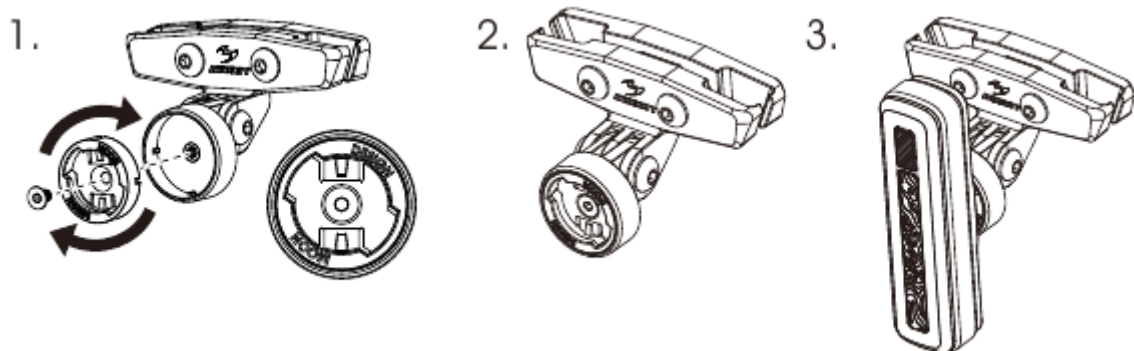


### Montáž na sedadlovú rúrku

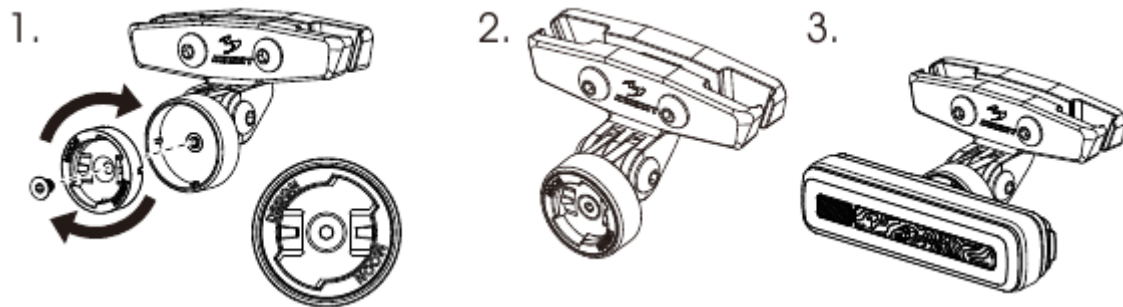
Umiestnite montážnu dosku na sedlovú lištu a upevnite držiak zospodu pomocou priložených skrutiek.



- Vertikálna inštalácia: Pripevnite svetlo k držiaku sedla vo vertikálnej polohe a otočte, kým sa nezamkne.



- Vodorovná inštalácia: Pripevnite svetlo k sedlovému držiaku vo vodorovnej polohe a otočte, kým sa nezamkne.



## Automatický bezpečnostný režim

Keď sa úroveň batérie stane kritickou, svetlo automaticky prejde do automatického bezpečnostného režimu. Toto nastavenie znižuje svetelný výkon, aby sa predĺžila zostávajúca doba prevádzky približne o 1,5 hodiny. Počas aktivity sú všetky ostatné funkcie a režimy svetla dočasne deaktivované, aby sa uprednostnila viditeľnosť, kým sa jednotka nedobije.

## Varovanie

- Pred použitím si prečítajte miestne zákony a predpisy týkajúce sa osvetlenia.
- Vyhnite sa priamemu kontaktu očí s lúčom.
- Neinštalujte svetlo v blízkosti bezdrôtových cyklistických počítačov.
- Smerujte lúč smerom nadol, aby nedošlo k oslneniu ostatných účastníkov cestnej premávky.
- Zariadenie chráňte pred vodou a neponárajte ho do vody.
- Skladujte na chladnom a suchom mieste a pri dlhodobom skladovaní vykonávajte úplné nabíjanie každé 3 mesiace.

## Záručné podmienky

Záručné podmienky sa môžu líšiť v závislosti od krajiny alebo regiónu. Konkrétne podrobnosti, ako je záručná doba a rozsah záruky, nájdete v podmienkach popredajného servisu, ktoré poskytuje predajný kanál, v ktorom ste produkt zakúpili. Ak potrebujete požiadať o popredajný servis, kontaktujte predajný kanál alebo autorizovaného predajcu, u ktorého ste produkt zakúpili. Nezabudnite predložiť platný doklad o kúpe, napríklad faktúru alebo číslo objednávky, aby ste potvrdili svoj nárok na servis.

## EÚ vyhlásenie o zhode

Toto zariadenie spĺňa základné požiadavky a ďalšie príslušné ustanovenia smernice EÚ: 2014/30/EÚ.



## WEEE

Tento produkt sa nesmie likvidovať ako bežný domový odpad v súlade so smernicou EÚ o odpade z elektrických a elektronických zariadení (WEEE – 2012/19/EÚ). Namiesto toho sa musí vrátiť na miesto nákupu alebo odovzdať na verejnom zbernom mieste pre recyklovateľný odpad. Zabezpečením správneho likvidovania tohto produktu pomôžete predísť potenciálnym negatívnym dôsledkom na životné prostredie a ľudské zdravie, ktoré by inak mohli byť spôsobené nesprávnym nakladaním s odpadom z tohto produktu. Ďalšie informácie získate od miestnych orgánov alebo v najbližšom zbernom mieste. Nesprávna likvidácia tohto typu odpadu môže viesť k pokutám v súlade s vnútroštátnymi predpismi.



Tisztelt vásárló!

Köszönjük, hogy termékeinket választotta. Kérjük, hogy az első használat előtt figyelmesen olvassa el az alábbi utasításokat, és őrizze meg ezt a felhasználói kézikönyvet a jövőbeni használatra. Különös figyelmet fordítson a biztonsági utasításokra. Ha bármilyen kérdése vagy észrevétele van a készülékkel kapcsolatban, kérjük, látogasson el ügyfélszolgálati oldalunkra: <http://www.alza.hu/kontakt>

## Tartalom

- RB-37-R (nyeregcső tartó)



- Nebula 2 Sense



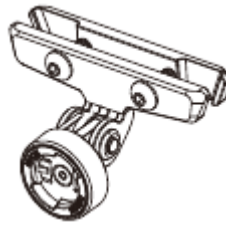
- RB-37-PAD-AR (Gumi párna-aero)



- RB-37-PAD-00 (Gumi párna-kerek)



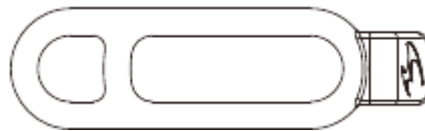
- RB-57 (nyeregcső tartó)



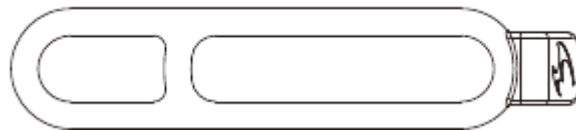
- RB-39 (Övcsipesz)



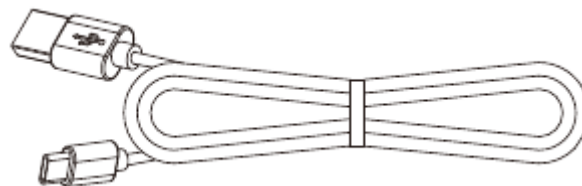
- RS-I pánt – 20 mm-től 35 mm-ig



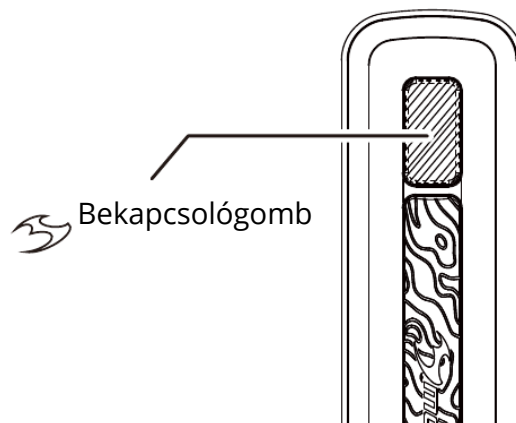
- RS-J pánt – 35 mm-től 52 mm-ig



- USB-C kábel



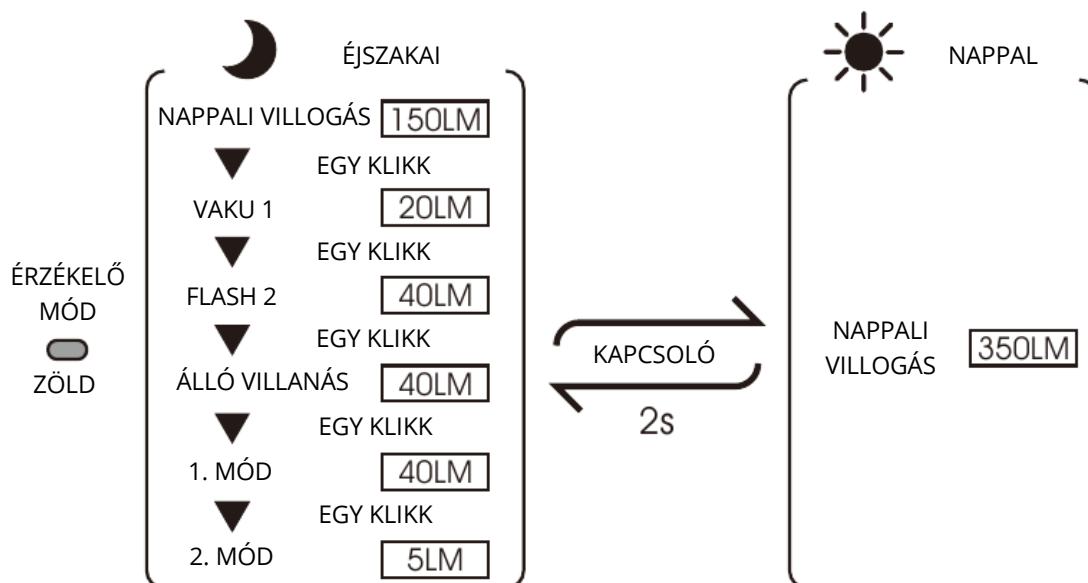
## Működés



A készülék be- és kikapcsolásához tartsa lenyomva a bekapcsológombot 1 másodpercig. A mód kiválasztásához egyetlen kattintással válthat a fénybeállítások között. A Sense mód bekapcsolásához kattintson duplán a bekapcsológombra. A zöld jelzőfény jelzi, hogy a Sense mód aktív, míg a kék fény a Standard módot jelzi.

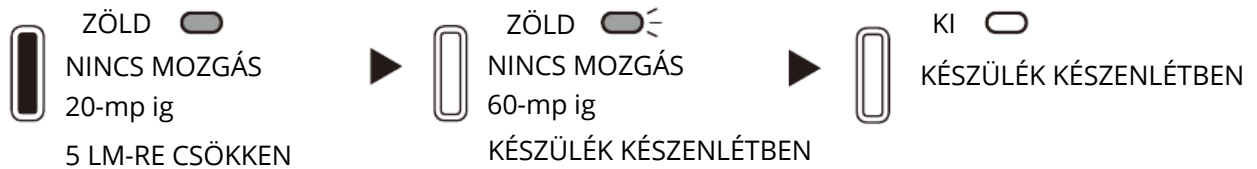
## Sense működés

A beépített fényérzékelő automatikusan vált az éjszakai és a nappali mód között. Éjszakai beállítások esetén a fény a Dayflash (150 lm), Flash 1 (20 lm), Flash 2 (40 lm), Steady Flash (40 lm), Mode 1 (40 lm) és Mode 2 (5 lm) módok között vált. A nappali üzemmódban a 350 lm-es, jól látható nappali villogás áll a középpontban. A gomb 2 másodpercig történő lenyomásával manuálisan válthat ezek között a környezeti beállítások között.



## Mozgásérzékelő

A készülék fékezéssjelzővel rendelkezik, amely automatikusan növeli a fényerőt vagy állandó fényre vált, ha lassulást érzékel. Az energia megtakarítása érdekében a fény 20 másodpercnyi inaktivitás után 5 lm-re csökken. Ha 60 másodpercig nem érzékel mozgást, a készülék készenléti módba vált és kikapcsol.



## Akkumulátor ellenőrzése

A készülék kikapcsolt állapotában kattintson a bekapcsológombra az akkumulátor állapotának megtekintéséhez. A folyamatos kék fény 11% feletti töltöttségi szintet jelez, míg a 3 másodpercig villogó kék fény 10% vagy annál alacsonyabb töltöttségi szintet jelez. A módmemória funkció biztosítja, hogy a fény a következő használatkor visszatérjen az előző beállításhoz.

## Érzékelő mód műszaki adatok

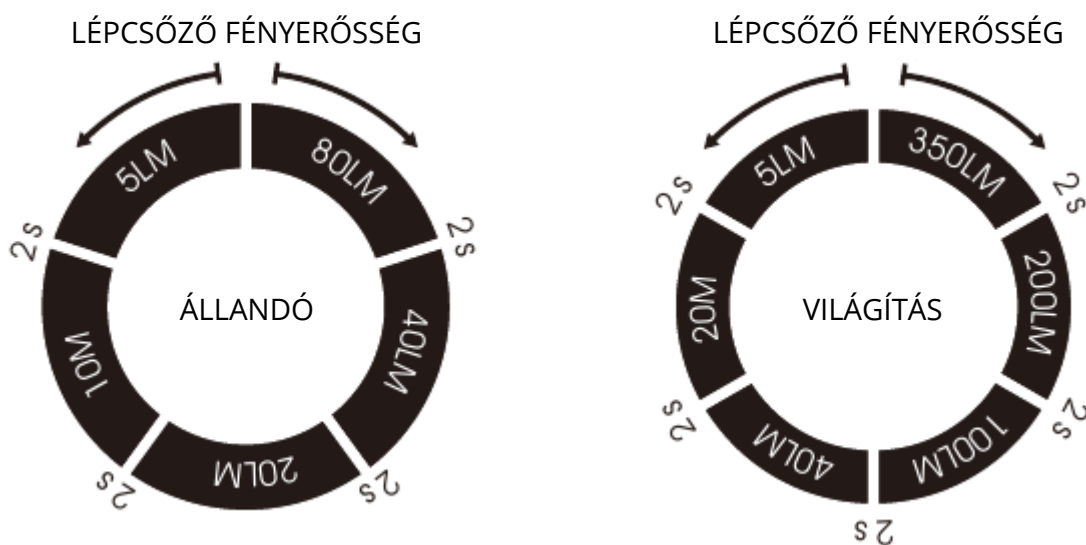
Mód	Éjszakai lumen	Éjszakai üzemidő (Ó:PER)	Nappali lumen	Nappali üzemidő (óra:perc)	FékJelző
<b>Nappali villogó</b>	150	25:00	350	15:00	100 lm
<b>Villanás 1</b>	20	50:00	-	-	100 lm
<b>Villanás 2</b>	40	13:00	-	-	100 lm
<b>Állandó villanás</b>	40	27:00	-	-	100 lm
<b>1. üzemmód</b>	40	5:00	-	-	100 lm
<b>2. üzemmód</b>	5	26:00	-	-	100 lm

## Normál üzemmód műszaki adatok

Mód	Alapértelmezett lumen	Alapértelmezett üzemidő (Ó:PER)	VLS lumen tartomány	VLS üzemidő tartomány (óra:perc)
<b>Nappali villogó</b>	350	15:00	350-5	15:00 és 300:00 között
<b>Villanás 1</b>	40	27:00	350-től 5-ig	3:30-tól 130:00-ig
<b>Flash 2</b>	100	17:00	350-től 5-ig	1:50-90:00
<b>Állandó villanás</b>	5 + 100	6:00	350-5	1:50-55:00
<b>1. mód</b>	80	2:30	350-5	2:30-36:00
<b>2. üzemmód</b>	5	36:00	350-5	2:30-36:00

## Változó lumen rendszer (VLS)

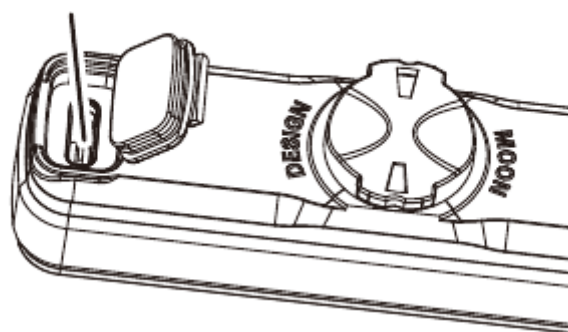
Válassza ki a kívánt módot, majd tartsa lenyomva a bekapcsológombot a lumen kimenet beállításához. A kívánt fényerő elérését követően engedje fel a bekapcsológombot. A lámpa kétszer villog, amikor eléri a maximális vagy minimális lumen szintet. A gyári beállítások visszaállításához kapcsolja ki a lámpát, majd tartsa lenyomva a gombot 7 másodpercig.



## Töltés

Kapcsolja ki a fényt, és csatlakoztassa az USB-C kábelt a töltőporthoz. A kétszer villogó kék fény jelzi, hogy a készülék töltődik, míg a folyamatosan kék fény jelzi, hogy körülbelül 2,5 óra elteltével a készülék teljesen feltöltődött. Ne haladja meg az 5 V-os töltési feszültséget, és a töltés során tartsa távol a készüléket gyúlékony anyagoktól. Alacsony akkumulátor töltöttség esetén a készülék automatikus biztonsági módba vált, csökkentve a kimeneti teljesítményt, hogy további 1,5 óra üzemidőt biztosítson, miközben a többi funkciót deaktiválja.

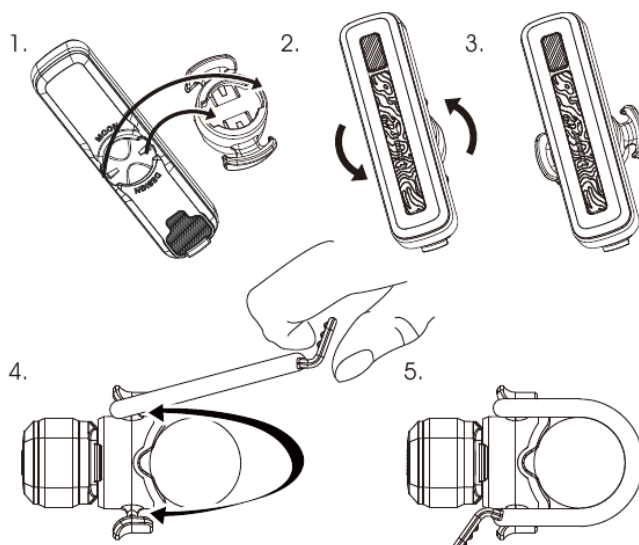
USB-PORT



## Szerelési útmutató

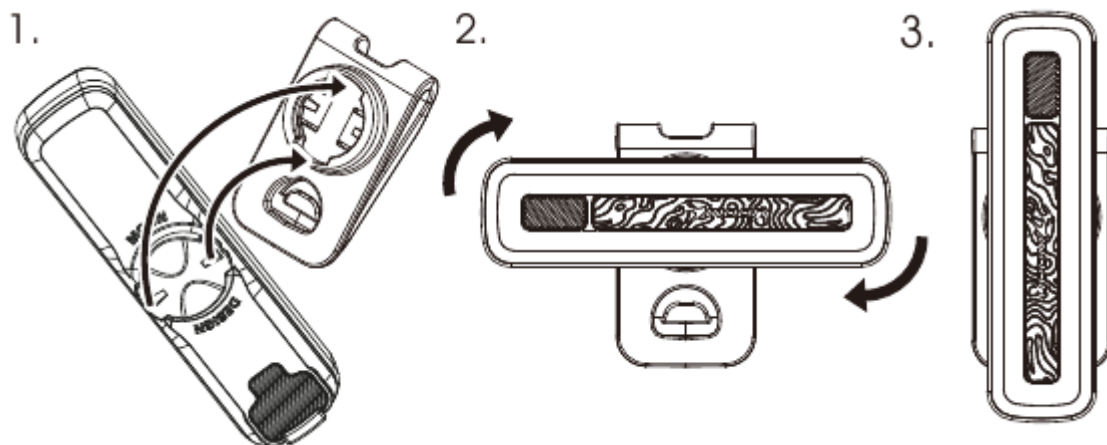
### Üléscsőre történő felszerelés

Igazítsa a lámpát a tartóhoz, majd csavarja be a helyére. Választhat függőleges vagy vízszintes elrendezés közül. Helyezze a tartót a nyeregcsőhöz, majd tekerje körbe a gumiszíjat a nyeregcsőn. Rögzítse a szíjat a tartó fülecskéjére akasztva, hogy biztosan rögzüljön.



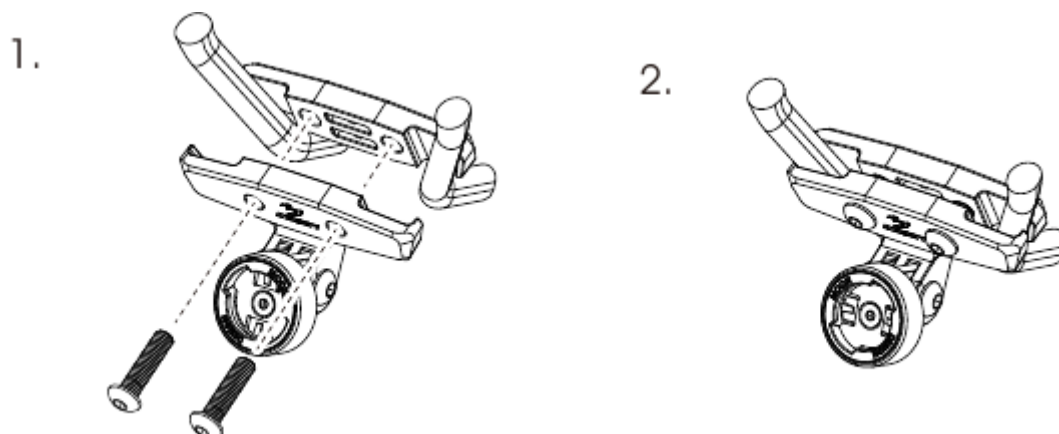
### Övcsipeszes rögzítés

Illessze a lámpa hátulját az övcsipeszhez, és csavarja meg a rögzítéshez. A lámpa forgatható, így vízszintesen vagy függőlegesen is elhelyezhető, az Ön igényeinek megfelelően.

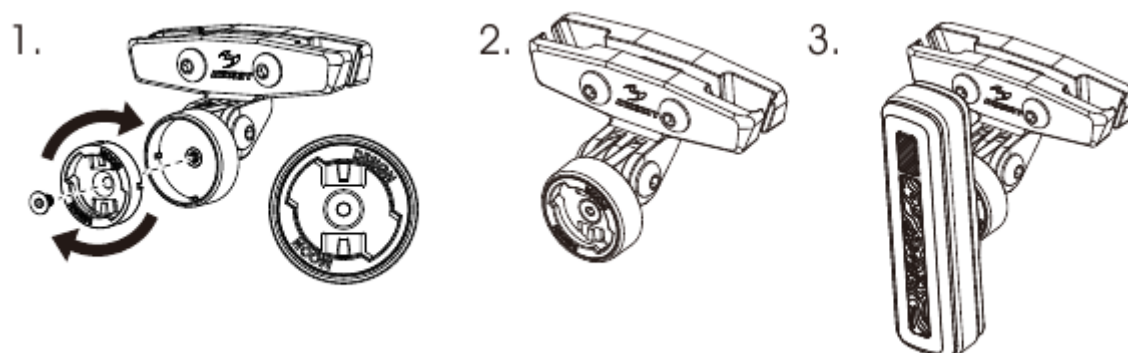


### Nyeregcsőre való felszerelés

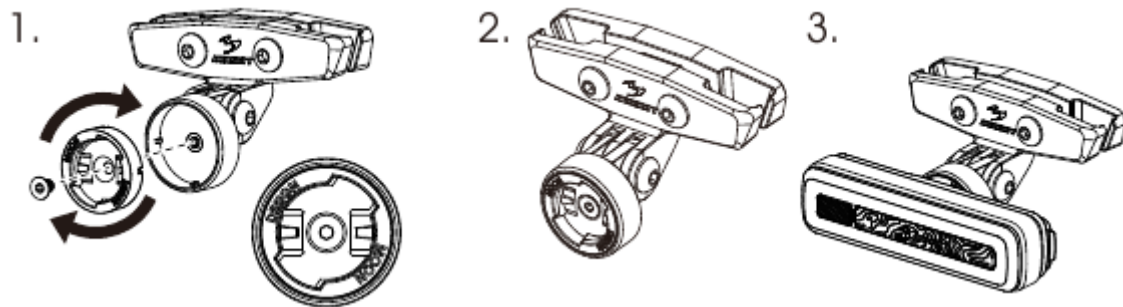
Helyezze a rögzítőlemez a nyeregcsőre, és rögzítse a tartót alulról a mellékelt csavarokkal.



- Függőleges felszerelés: Rögzítse a lámpát a nyeregkonzolhoz függőleges helyzetben, és csavarja meg, amíg be nem kattan.



- Vízszintes felszerelés: Rögzítse a lámpát vízszintes helyzetben a nyeregkonzolra, és csavarja meg, amíg be nem kattan.



## Automatikus biztonsági mód

Amikor az akkumulátor töltöttségi szintje kritikusra csökken, a lámpa automatikusan automatikus biztonsági módba vált. Ez a beállítás csökkenti a fénykibocsátást, hogy a fennmaradó üzemidő körülbelül 1,5 órával meghosszabbodjon. Amíg ez a mód aktív, az összes többi fényfunkció és üzemmód ideiglenesen deaktiválódik, hogy a készülék újratöltéséig a láthatóság legyen a prioritás.

## Figyelmeztetés

- Használat előtt olvassa el a helyi világítási törvényeket és előírásokat.
- Kerülje a sugár közvetlen szembe jutását.
- Ne szerelje a lámpát vezeték nélküli kerékpáros számítógépek közelében.
- A fényt lefelé irányítsa, hogy ne vakítsa el a többi közlekedőt.
- Tartsa távol a készüléket a víztől, és ne merítse vízbe.
- Hűvös, száraz helyen tárolja, és hosszú távú tárolás esetén 3 havonta teljesen töltsse fel.

## Garanciális feltételek

A jótállási feltételek országonként vagy régióként eltérőek lehetnek. A jótállási időszak és a fedezet konkrét részleteiről kérjük, olvassa el az értékesítési csatorna által biztosított értékesítés utáni szolgáltatásokra vonatkozó szabályzatot, amelytől a terméket vásárolta. Ha értékesítés utáni szolgáltatást igényel, kérjük, vegye fel a kapcsolatot az értékesítési csatornával vagy a termék vásárlásának helyszínével. A szolgáltatás igénybevételéhez feltétlenül mutasson be érvényes vásárlási bizonylatot, például számlát vagy rendelési számot.

## EU megfeleléségi nyilatkozat

Ez a berendezés megfelel az EU 2014/30/EU irányelv alapvető követelményeinek és egyéb vonatkozó rendelkezéseinek.



## WEEE

Ezt a terméket nem szabad a szokásos háztartási hulladékkal együtt ártalmatlanítani az elektromos és elektronikus berendezések hulladékairól szóló EU irányelv (WEEE – 2012/19/EU) szerint. Ehelyett vissza kell vinni a vásárlás helyére, vagy át kell adni egy nyilvános gyűjtőhelynek az újrahasznosítható hulladékok számára. A termék megfelelő ártalmatlanításával hozzájárul a környezetre és az emberi egészségre gyakorolt lehetséges negatív hatások megelőzéséhez, amelyek a termék nem megfelelő hulladékkezelése esetén jelentkezhetnek. További részletekért forduljon a helyi hatósághoz vagy a legközelebbi gyűjtőhelyhez. Az ilyen típusú hulladékok nem megfelelő ártalmatlanítása a nemzeti szabályozásnak megfelelően bírsággal járhat.



Sehr geehrter Kunde,

vielen Dank für den Kauf unseres Produkts. Bitte lesen Sie die folgenden Anweisungen vor dem ersten Gebrauch sorgfältig durch und bewahren Sie diese Bedienungsanleitung zum späteren Nachschlagen auf. Beachten Sie insbesondere die Sicherheitshinweise. Wenn Sie Fragen oder Kommentare zum Gerät haben, wenden Sie sich bitte an den Kundenservice: <http://www.alza.de/kontakt>, <http://www.alza.at/kontakt>

## Inhalt

- RB-37-R (Sattelstützenhalterung)



- Nebula 2 Sense



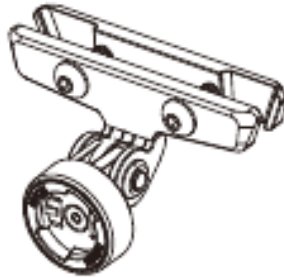
- RB-37-PAD-AR (Gummipolster-Aero)



- RB-37-PAD-00 (Gummipolster – rund)



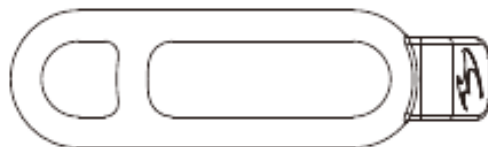
- RB-57 (Sattelstrebenhalterung)



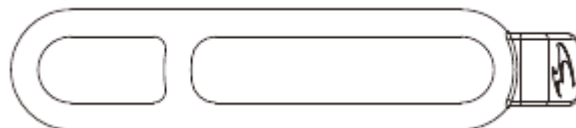
- RB-39 (Gürtelclip)



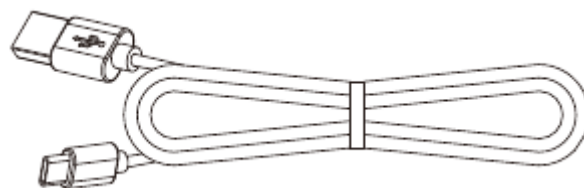
- RS-I-Gurt – 20 mm bis 35 mm



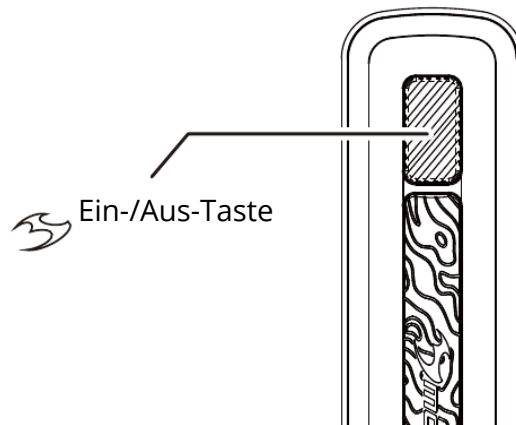
- RS-J-Gurt – 35 mm bis 52 mm



- USB-C-Kabel



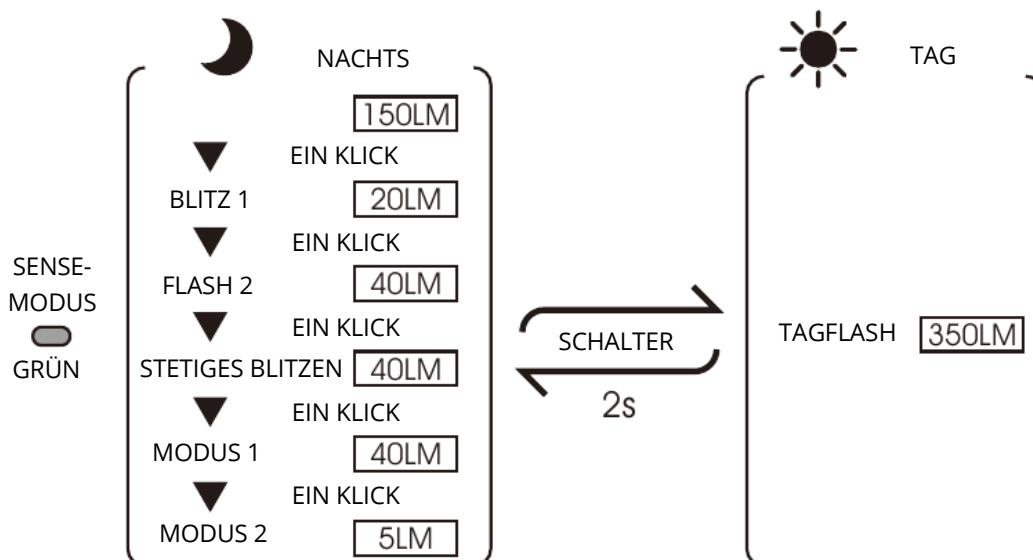
# Bedienung



- Halten Sie den Ein-/Aus-Schalter 1 Sekunde gedrückt. Das Gerät schaltet ein oder aus
- Ein einzelner Klick wechselt durch die Beleuchtungseinstellungen und bestimmt den Modus.
- Ein Doppelklick auf den Ein-/Aus-Schalter aktiviert den Sense-Modus.
- Eine grüne Kontrollleuchte signalisiert den aktiven Sense-Modus. Eine blaue Kontrollleuchte kennzeichnet den Standardmodus.

## Sense-Betrieb

- Der integrierte Lichtsensor schaltet automatisch zwischen Nacht- und Tagmodus.
- Im Nachtmodus wechselt das Licht zwischen Tagesblitz (150 lm), Blitz 1 (20 lm), Blitz 2 (40 lm), Dauerblitz (40 lm), Modus 1 (40 lm) und Modus 2 (5 lm).
- Im Tagmodus nutzt das Licht einen gut sichtbaren Tagesblitz mit 350 lm.
- Halten Sie die Taste 2 Sekunden gedrückt. Das System wechselt manuell zwischen den voreingestellten Umgebungsmodi.



## Bewegungserkennung

- Das Gerät verfügt über ein Bremssignal. Bei erkannter Verzögerung erhöht die Leuchte automatisch die Helligkeit oder schaltet auf Dauerlicht.
- Nach 20 Sekunden ohne Aktivität dimmt die Leuchte auf 5 lm.
- Werden innerhalb von 60 Sekunden keine Bewegungen erkannt, wechselt das Gerät in den Standby-Modus und schaltet sich aus.



## Batterieprüfung

- Klicken Sie bei ausgeschaltetem Gerät auf die Ein-/Aus-Taste. Der Batteriestatus erscheint.
- Ein dauerhaft blaues Licht zeigt einen Ladezustand über 11 % an. Ein blaues Licht mit 3-sekündigem Blinkintervall signalisiert einen Ladezustand von 10 % oder weniger.
- Die Modusspeicherfunktion stellt beim nächsten Einschalten automatisch den zuletzt verwendeten Modus wieder her.

## Sensor-Modus-Spezifikationen

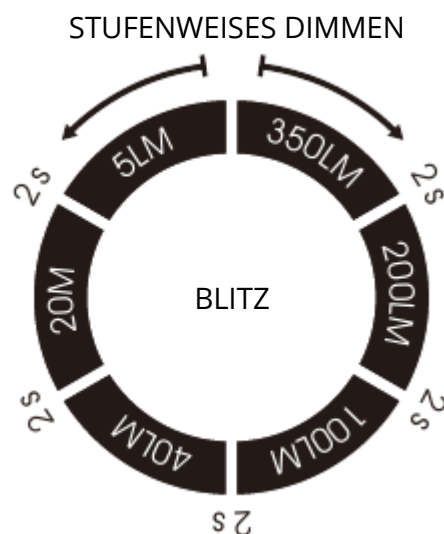
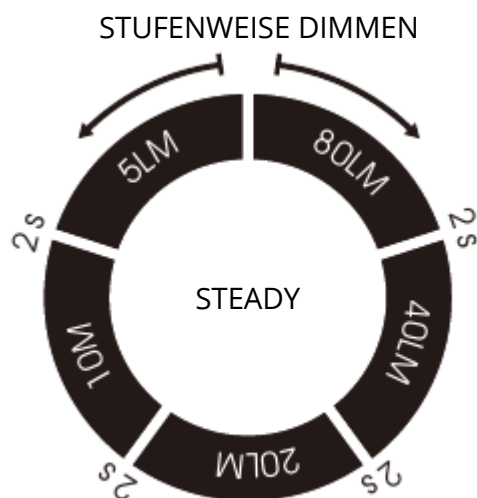
Modus	Lumen bei Nacht	Nachtlaufzeit Stunden:Minuten	Lumen bei Tag	Betriebsdauer bei Tag Stunden:Minuten	Bremslicht
<b>Tagfahrlicht</b>	150	25:00	350	15:00	100 lm
<b>Blitz 1</b>	20	50:00	-	-	100 lm
<b>Blitz 2</b>	40	13:00	-	-	100 lm
<b>Stetig Blinken</b>	40	27:00	-	-	100 lm
<b>Modus 1</b>	40	5:00	-	-	100 lm
<b>Modus 2</b>	5	26:00	-	-	100 lm

## Standardmodus-Spezifikationen

Modus	Standard-Lumen	Standard-Laufzeit Stunden:Minuten	VLS- Lumenbereich	VLS-Laufzeitbereich Stunden:Minuten
Tagblitz	350	15:00	350 bis 5	15:00 bis 300:00
Blitz 1	40	27:00	350 bis 5	3:30 bis 130:00
Blitz 2	100	17:00	350 bis 5	1:50 bis 90:00
Stetiger Blitz	5 + 100	6:00	350 bis 5	1:50 bis 55:00
Modus 1	80	2:30	350 bis 5	2:30 bis 36:00
Modus 2	5	36:00	350 bis 5	2:30 bis 36:00

## Variables Lumen-System (VLS)

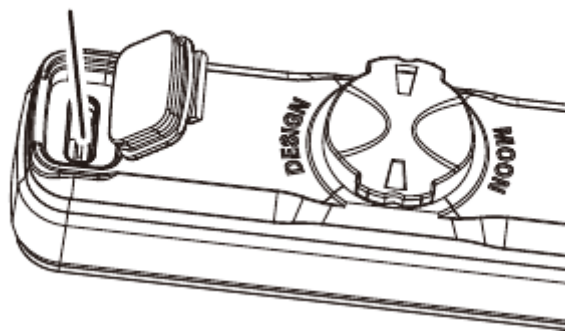
- Wählen Sie den gewünschten Modus aus.
- Halten Sie die Ein-/Aus-Taste gedrückt. Die Lumenleistung ändert sich stufenlos.
- Lassen Sie die Taste los, sobald die gewünschte Lumenleistung erreicht ist.
- Die Leuchte blinkt zweimal, sobald die maximale oder minimale Lumenleistung erreicht ist.



## Laden

- Schalten Sie das Licht aus und schließen Sie das USB-C-Kabel an den Ladeanschluss an. Ein doppelt blinkendes blaues Licht signalisiert den laufenden Ladevorgang. Ein dauerhaft blaues Licht bestätigt den vollständigen Ladezustand nach etwa 2,5 Stunden.
- Überschreiten Sie keine Ladespannung von 5 V und halten Sie das Gerät während des Ladevorgangs von brennbaren Materialien fern.
- Bei niedrigem Akkustand wechselt das Gerät automatisch in den Sicherheitsmodus. In diesem Modus reduziert es die Leistung, verlängert die Laufzeit um etwa 1,5 Stunden und deaktiviert andere Funktionen.

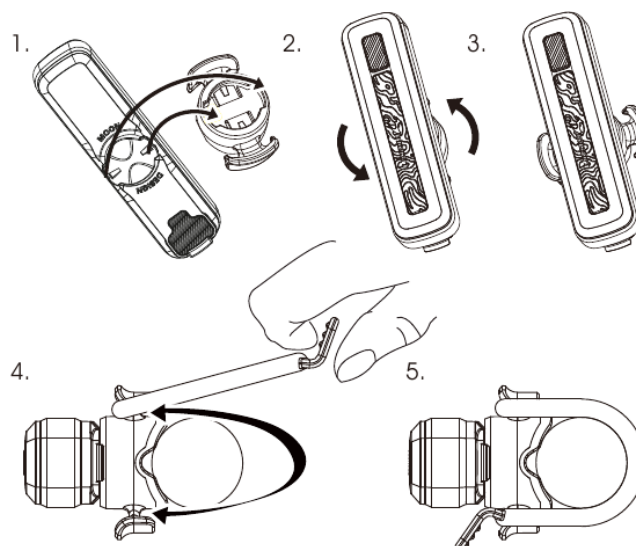
USB-ANSCHLUSS



## Montageanleitung

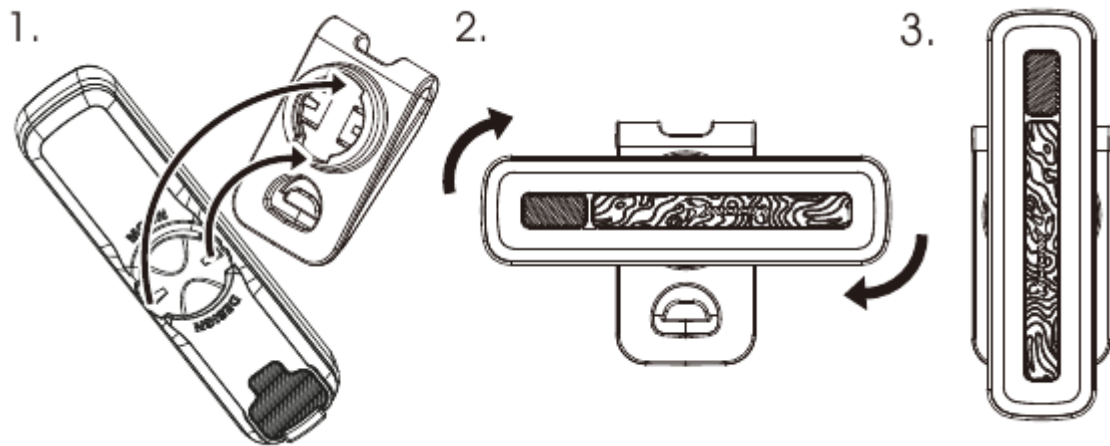
### Sattelstützenhalterung

- Richten Sie die Leuchte an der Halterung aus und drehen Sie sie bis zur Arretierung. Die Ausrichtung ist wahlweise vertikal oder horizontal möglich.
- Positionieren Sie die Halterung an der Sattelstütze und wickeln Sie den Gummigurt um die Stütze. Haken Sie den Gurt an der Halterungslasche ein. Die Leuchte sitzt anschließend fest und sicher.



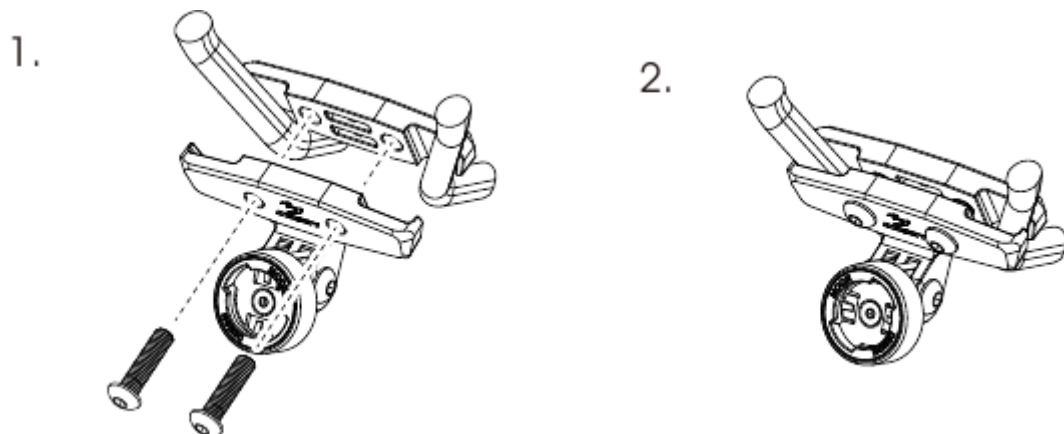
### Montage mit Gürtelclip

- Richten Sie die Rückseite der Leuchte am Gürtelclip aus und drehen Sie sie bis zur sicheren Befestigung. Die Leuchte lässt sich je nach Bedarf horizontal oder vertikal ausrichten.



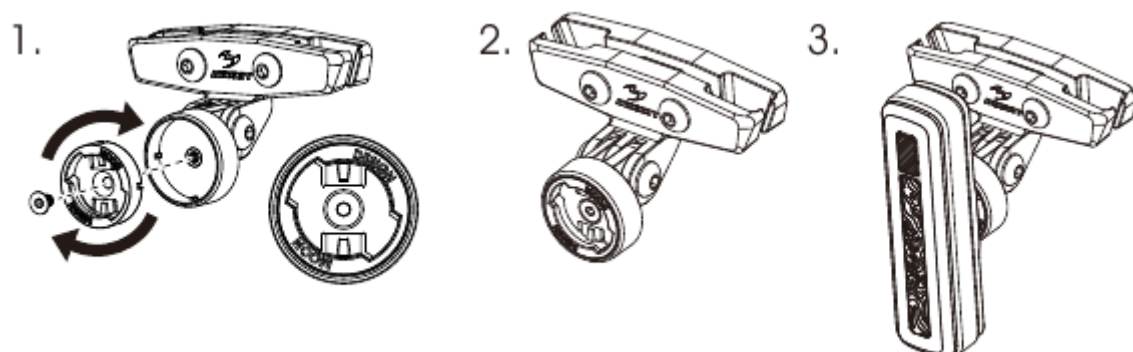
### Befestigung an der Sattelstrebe

- Setzen Sie die Montageplatte über die Sattelstreben. Befestigen Sie die Halterung von unten mit den mitgelieferten Schrauben.



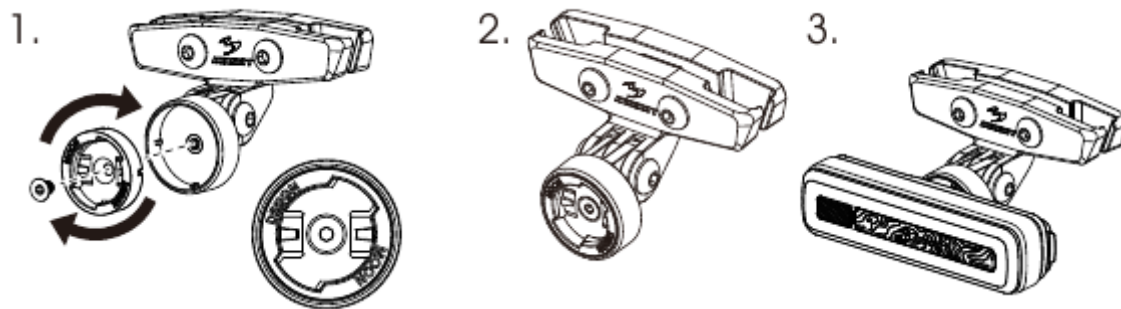
### Vertikale Montage

Befestigen Sie die Leuchte in vertikaler Ausrichtung an der Sattelhalterung und drehen Sie sie, bis sie einrastet.



## Horizontale Installation

Befestigen Sie die Leuchte in horizontaler Ausrichtung an der Sattelhalterung und drehen Sie sie, bis sie einrastet.



## Automatischer Sicherheitsmodus

- Bei niedrigem Akkustand wechselt die Leuchte automatisch in den Sicherheitsmodus.
- In diesem Modus reduziert die Leuchte die Lichtleistung. Die Betriebsdauer verlängert sich um etwa 1,5 Stunden.
- Hinweis: Während des Sicherheitsmodus bleiben alle anderen Funktionen vorübergehend deaktiviert.

## Warnung

- Informieren Sie sich vor der Verwendung über die örtlichen Beleuchtungsvorschriften und -bestimmungen
- Richten Sie das Licht nicht direkt auf die Augen anderer Personen.
- Installieren Sie das Licht nicht in der Nähe drahtloser Fahrradcomputer.
- Richten Sie den Lichtstrahl stets nach unten. So vermeiden Sie die Blendung entgegenkommender Verkehrsteilnehmer.
- Tauchen Sie das Licht nicht in Wasser.
- Bewahren Sie das Gerät an einem kühlen und trockenen Ort auf.
- Laden Sie das Licht bei längerer Lagerung mindestens alle drei Monate vollständig auf.

## Garantiebedingungen

Die Garantiebedingungen können je nach Land oder Region unterschiedlich sein. Informationen zu Garantiezeit und -umfang finden Sie in den After-Sales-Richtlinien des Kanals, über den Sie das Produkt gekauft haben. Für den After-Sales-Service wenden Sie sich bitte an den entsprechenden Vertriebskanal oder autorisierten Händler und legen Sie einen gültigen Kaufbeleg wie Rechnung oder Bestellnummer vor, um Ihre Berechtigung nachzuweisen.

## EU-Konformitätserklärung

Dieses Gerät entspricht den grundlegenden Anforderungen und anderen relevanten Bestimmungen der EU-Richtlinie 2014/30/EU.



## WEEE

Dieses Produkt darf gemäß der EU-Richtlinie über Elektro- und Elektronik-Altgeräte (WEEE – 2012/19/EU) nicht über den normalen Hausmüll entsorgt werden. Es muss stattdessen zum Kaufort zurückgebracht oder an einer öffentlichen Sammelstelle für recycelbare Abfälle abgegeben werden. Durch die richtige Entsorgung helfen Sie, mögliche negative Auswirkungen auf Umwelt und Gesundheit zu vermeiden, die durch unsachgemäße Entsorgung entstehen könnten. Weitere Informationen erhalten Sie bei Ihrer örtlichen Behörde oder der nächstgelegenen Sammelstelle. Eine unsachgemäße Entsorgung kann nach nationalen Vorschriften mit Geldstrafen geahndet werden.

