

GoGEN

CZ

SK

EN

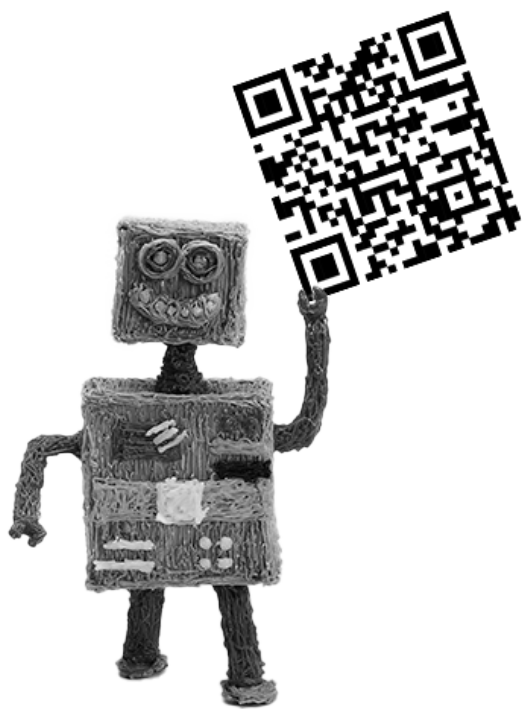
PL

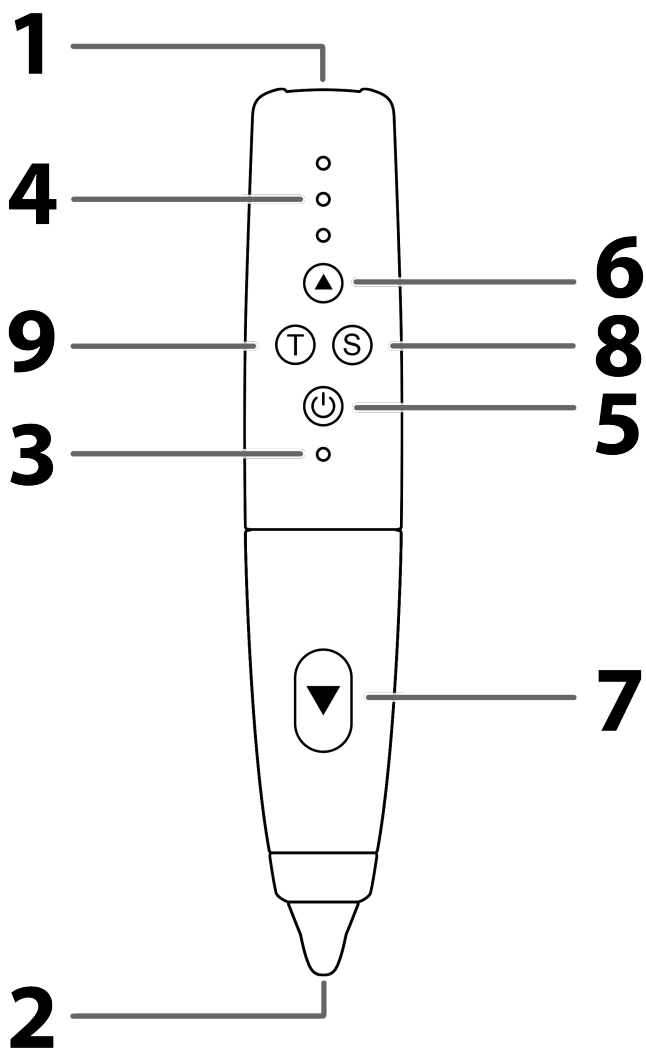
HU

DE



BOB3DPERO





ÚVOD

- Děkujeme, že jste si zakoupili náš produkt.
- Přečtěte si prosím tento návod k obsluze, abyste věděli, jak správně zařízení používat. Po přečtení návodu k obsluze jej odložte na bezpečné místo pro budoucí použití.

DŮLEŽITÁ BEZPEČNOSTNÍ OPATŘENÍ

VAROVÁNÍ

- Tento výrobek není hračka. Nevhodné pro děti do 3 let. Výrobek obsahuje malé díly a horké povrchy.
- Výrobek smí sestavit a uvést do provozu pouze dospělá osoba.
- Tento výrobek smí být používán pouze pod dohledem dospělé osoby.
- Výrobek obsahuje části, které se během provozu zahřívají. Nedotýkejte se horké trysky během provozu ani krátce po vypnutí. S horkými částmi výrobku zacházejte opatrně – nebezpečí popálení.
- Aby se předešlo nebezpečí požáru nebo úrazu elektrickým proudem, nevystavujte tento výrobek působení vody nebo vlhkosti. Nepoužívejte v blízkosti vody, vany nebo umyvadla.
- Nepoužívejte, pokud je jakákoli část výrobku poškozena. Nepoužívejte, pokud výrobek vykazuje známky přehřívání, kouření nebo jiného abnormálního chování.
- **NIKDY** nevystavujte výrobek působení vody během nabíjení, protože to může způsobit poškození výrobku nebo zdroje napájení.
- **NIKDY** nepoužívejte tento výrobek s poškozeným kabelem nebo poté, co došlo k jeho poruše nebo byl jakýmkoli způsobem poškozen.
- **NIKDY** nenechávejte výrobek během nabíjení bez dozoru. Pokud se výrobek během nabíjení zahřívá, kouří nebo vydává zápach, okamžitě ukončete nabíjení.
- Před čištěním se ujistěte, že je výrobek zcela odpojen od napájení.
- Výrobek neponořujte do vody ani jej nečistěte pod tekoucí vodou.
- Nikdy nepoužívejte žádná agresivní nebo silná rozpouštědla k čištění výrobku, protože mohou poškodit jeho povrch. Vhodná je suchá, měkká látka, avšak pokud je výrobek velmi znečištěný, lze jej otřít mírně navlhčenou látkou. Po čištění zajistěte řádné osušení výrobku.
- Abyste předešli úrazu elektrickým proudem, neotvírejte kryt přístroje. Údržbu svěřte pouze kvalifikovanému personálu.
- Nepoužívejte jiné příslušenství nebo díly než ty, které jsou výslovně doporučeny výrobcem.
- Po použití výrobek vypněte a uložte jej na bezpečném místě mimo dosah dětí.
- Tento výrobek je určen pouze pro použití v domácnosti.



PLASTOVÝ SÁČEK UCHOVÁVEJTE MIMO DOSAH KOJENCŮ A DĚTÍ, ABY NEDOŠLO K NEBEZPEČÍ UDUŠENÍ. NEPOUŽÍVEJTE SÁČEK V DĚTSKÝCH POSTÝLKÁCH, POSTELÍCH, KOČÁRCÍCH NEBO OHRÁDKÁCH. PLASTOVÝ SÁČEK NENÍ HRAČKA.

ZÁRUKA

Kapacita baterie výrobku se časem snižuje. Postupné snižování kapacity baterie je při běžném používání spotřebiče normální a považuje se za přirozené opotřebení. Postupné snižování kapacity baterie není závadou spotřebiče.

NABÍJENÍ

POZNÁMKA: Před prvním použitím plně nabijte vestavěnou baterii. Nabíječka není součástí balení.

3D pero nabíjete pomocí standardní nabíječky 5 V / 2 A.

- Indikátor baterie svítí během nabíjení červeně.
- Indikátor baterie svítí zeleně, když je baterie plně nabitá.
- Indikátor baterie rychle bliká červeně, když je baterie slabá.

DŮLEŽITÉ: Každé tři měsíce proveďte kompletní nabití, aby nedošlo ke zkrácení životnosti baterie.

POPIS PRODUKTU

1. Otvor pro filament / nabíjecí port USB-C
2. Tryska
3. Indikátor baterie
4. LED indikátory
5. ☺ Tlačítko napájení
6. ▲ Tlačítko pro vysunutí filamentu
7. ◀ Tlačítko pro tisk
8. Ⓢ Tlačítko rychlosti
9. Ⓣ Tlačítko teploty

NÁVOD K OBSLUZE

- Stiskněte a podržte tlačítko ☺ pro zapnutí 3D pera, LED indikátory začnou blikat a ohřev se spustí automaticky. Když LED indikátory přestanou blikat, nastavte rychlost tisku a teplotu.

Rychlost tisku

Nízká > ● ○ ○

Střední > ● ● ○

Vysoká > ● ● ●

Teplota

Nízká > LED indikátory svítí zeleně.

Vysoká > LED indikátory svítí červeně.

POZNÁMKA: Vzhledem k širokému rozsahu teplot tavení PCL filamentu od různých dodavatelů má toto 3D pero možnost nastavení dvou úrovní teploty.

- Stiskněte tlačítko ◀ pro spuštění motoru podávání filamentu. Vložte filament do otvoru a zasouvejte jej, dokud nevyjde z trysky. V tuto chvíli je 3D pero připraveno k tisku. Před vložením do 3D pera musí být konec filamentu rovný – použijte k jeho zastřížení nůžky.



- Chcete-li pozastavit nebo obnovit tisk, stiskněte tlačítko ◀.
- Stisknutím tlačítka ◀ zastavte podávání filamentu po dokončení tisku.
- Stisknutím tlačítka ▲ vysuňte filament. Po přibližně 10 sekundách se vysouvání zastaví.

POZNÁMKA: Aby se předešlo možnému ucpání trysky, po ukončení práce vytlačte filament z 3D pera.

- Stiskněte a podržte tlačítko ☺ pro vypnutí 3D pera.

POZNÁMKA: 3D pero se automaticky vypne po 2 minutách nečinnosti.

TECHNICKÉ ÚDAJE

Napájení	DC nabíječka 5 V / 2 A
Vestavěná dobíjecí baterie	Li-ion (3,7 V / 550 mAh)
Tiskový materiál	PCL filament, ø 1,75 mm
Rozměry	přibližně 150 × 27 × 27 mm
Hmotnost	přibližně 56 g

VYHRAZUJEME SI PRÁVO NA ZMĚNU TECHNICKÝCH SPECIFIKACÍ.

OBSAH BALENÍ

3D pero, nabíjecí kabel, uživatelská příručka, šablony (5× hmyz, 5× roboti, 5× auta), chodící robot, podvozek auta, skákající brouk, 12× filamenty (3 m)

Informace o výrobku a servisní síti najdete na internetové adrese www.GoGEN.cz



NEBEZPEČÍ UDUŠENÍ. PE SÁČEK ODKLÁDEJTE MIMO DOSAH DĚTÍ. SÁČEK NENÍ NA HRANÍ. NEPOUŽÍVEJTE TENTO SÁČEK V KOLÉBKÁCH, POSTÝLKÁCH, KOČÁRCÍCH NEBO DĚTSKÝCH OHRÁDKÁCH.

Likvidace starých elektrických a elektronických zařízení

(Vztahuje se na Evropskou unii a evropské země se systémy odděleného sběru)



Tento symbol umístěný na výrobku nebo jeho balení upozorňuje, že by s výrobkem po ukončení jeho životnosti nemělo být nakládáno jako s běžným odpadem z domácnosti. Je nutné ho odvézt do sběrného místa pro recyklaci elektrického a elektronického zařízení. Zajištěním správné likvidace tohoto výrobku pomůžete zabránit případným negativním dopadům na životní prostředí a lidské zdraví, které by jinak byly způsobeny nevhodnou likvidací výrobku. Recyklováním materiálů, z nichž je vyroben, pomůžete ochránit přírodní zdroje. Podrobnější informace o recyklaci tohoto výrobku zjistíte u příslušného místního obecního úřadu, podniku pro likvidaci domovních odpadů nebo v obchodě, kde jste výrobek zakoupili.

Výrobce/Producer: ETA a. s., náměstí Práce 2523, 760 01, Zlín, CZ

ÚVOD

- Ďakujeme, že ste si kúpili náš produkt.
- Prečítajte si, prosím, tento návod na obsluhu, aby ste vedeli, ako správne zariadenie používať. Po prečítaní návodu na obsluhu ho odložte na bezpečné miesto na budúce použitie.

DÔLEŽITÉ BEZPEČNOSTNÉ OPATRENIA

VAROVANIA

- Tento výrobok nie je hračka. Nevhodné pre deti do 3 rokov. Výrobok obsahuje malé diely a horúce povrchy.
- Výrobok smie zostaviť a uviesť do prevádzky iba dospelá osoba.
- Tento výrobok sa smie používať iba pod dohľadom dospelaj osoby.
- Výrobok obsahuje časti, ktoré sa počas prevádzky zahrievajú. Nedotýkajte sa horúcej dýzy počas prevádzky ani krátko po vypnutí. S horúcimi časťami výrobku zaobchádzajte opatrne – nebezpečenstvo popálenia.
- Aby sa predišlo nebezpečenstvu požiaru alebo úrazu elektrickým prúdom, nevystavujte tento výrobok pôsobeniu vody alebo vlhkosti. Nepoužívajte v blízkosti vody, vane alebo umývadla.
- Nepoužívajte, ak je akákoľvek časť výrobku poškodená. Nepoužívajte, ak výrobok vykazuje známky prehrievania, dymenia alebo iného abnormálneho správania.
- **NIKDY** nevystavujte výrobok pôsobeniu vody počas nabíjania, pretože to môže spôsobiť poškodenie výrobku alebo zdroja napájania.
- **NIKDY** nepoužívajte tento výrobok s poškodeným káblom alebo po tom, čo došlo k jeho poruche alebo bol akýmkoľvek spôsobom poškodený.
- **NIKDY** nenechávajte výrobok počas nabíjania bez dozoru. Ak sa výrobok počas nabíjania zahrieva, dymí alebo vydáva zápach, okamžite ukončíte nabíjanie.
- Pred čistením sa uistite, že je výrobok úplne odpojený od napájania.
- Výrobok neponárajte do vody ani ho nečistite pod tečúcou vodou.
- Nikdy nepoužívajte žiadne agresívne alebo silné rozpúšťadlá na čistenie výrobku, pretože môžu poškodiť jeho povrch. Vhodná je suchá, mäkká látka, no ak je výrobok veľmi znečistený, je možné ho utrieť mierne navlhčenou látkou. Po čistení zaistite riadne osušenie výrobku.
- Aby ste predišli úrazu elektrickým prúdom, neotvárajte kryt prístroja. Údržbu zverte iba kvalifikovanému personálu.
- Nepoužívajte iné príslušenstvo alebo diely než tie, ktoré výslovne odporúča výrobca.
- Po použití výrobok vypnite a uložte ho na bezpečnom mieste mimo dosahu detí.
- Tento výrobok je určený iba na použitie v domácnosti.



PLASTOVÉ VREČÚŠKO UCHOVÁVAJTE MIMO DOSAHU DOJČIAT A DETÍ, ABY NEDOŠLO K NEBEZPEČENSTVU UDUSENIA. NEPOUŽÍVAJTE VREČÚŠKO V DETSKÝCH POSTIELKACH, POSTELIACH, KOČÍKACH ALEBO OHRÁDKACH. PLASTOVÉ VREČÚŠKO NIE JE HRAČKA.

ZÁRUKA

Kapacita batérie výrobku sa časom znižuje. Postupné znižovanie kapacity batérie je pri bežnom používaní spotrebiča normálne a považuje sa za prirodzené opotrebenie. Postupné znižovanie kapacity batérie nie je chybou spotrebiča.

NABÍJANIE

POZNÁMKA: Pred prvým použitím plne nabite vstavanú batériu. Nabíjačka nie je súčasťou balenia.

3D pero nabíjajte pomocou štandardnej nabíjačky 5 V/2 A.

- Indikátor batérie svieti počas nabíjania na červeno.
- Indikátor batérie svieti na zeleno, keď je batéria plne nabitá.
- Indikátor batérie rýchlo bliká na červeno, keď je batéria slabá.

DÔLEŽITÉ: Každé tri mesiace vykonajte kompletné nabitie, aby nedošlo ku skráteniu životnosti batérie.

OPIS PRODUKTU

1. Otvor na filament / nabíjací port USB-C
2. Dýza
3. Indikátor batérie
4. LED indikátory
5. ☺ Tlačidlo napájania
6. ▲ Tlačidlo na vysunutie filamentu
7. ◀ Tlačidlo pre tlač
8. Ⓢ Tlačidlo rýchlosti
9. Ⓣ Tlačidlo teploty

NÁVOD NA OBSLUHU

- Stlačte a podržte tlačidlo ☺ na zapnutie 3D pera, LED indikátory začnú blikáť a ohrev sa spustí automaticky. Keď LED indikátory prestanú blikáť, nastavte rýchlosť tlače a teplotu.

Rýchlosť tlače

Nízka > ● ○ ○

Stredná > ● ● ○

Vysoká > ● ● ●

Teplota

Nízka > LED indikátory svietia na zeleno.

Vysoká > LED indikátory svietia na červeno.

POZNÁMKA: Vzhľadom na široký rozsah teplôt tavenia PCL filamentu od rôznych dodávateľov má toto 3D pero možnosť nastavenia dvoch úrovni teploty.

- Stlačte tlačidlo ◀ na spustenie motora podávania filamentu. Vložte filament do otvoru a zasúvajte ho, kým nevyjde z dýzy. V tejto chvíli je 3D pero pripravené na tlač. Pred vložením do 3D pera musí byť koniec filamentu rovný – použite na jeho zastrihnutie nožnice.



- Ak chcete pozastaviť alebo obnoviť tlač, stlačte tlačidlo ◀.
- Stlačením tlačidla ◀ zastavte podávanie filamentu po dokončení tlače.
- Stlačením tlačidla ▲ vysuňte filament. Po približne 10 sekundách sa vysúvanie zastaví.

POZNÁMKA: Aby sa predišlo možnému upchaniu dýzy, po ukončení práce vytlačte filament z 3D pera.

- Stlačte a podržte tlačidlo ☺ na vypnutie 3D pera.

POZNÁMKA: 3D pero sa automaticky vypne po 2 minútach nečinnosti.

TECHNICKÉ ÚDAJE

Napájanie	DC nabíjačka 5 V/2 A
Vstavaná dobíjacia batéria	Li-ion (3,7 V/550 mAh)
Tlačový materiál	PCL filament, ø 1,75 mm
Rozmery	približne 150 × 27 × 27 mm
Hmotnosť	približne 56 g

VYHRADZUJEME SI PRÁVO NA ZMENU TECHNICKÝCH ŠPECIFIKÁCIÍ.

OBSAH BALENIA

3D pero, nabíjací kábel, používateľská príručka, šablóny (5× hmyz, 5× roboti, 5× autá), chodiaci robot, podvozok auta, skákajúci chrobák, 12× filamenty (3 m)

Informácie o výrobku a servisnej sieti nájdete na internetovej adrese www.GoGEN.sk



NEBEZPEČENSTVO UDUSENIA. PE VRECKO ODKLADAJTE MIMO DOSAHU DETÍ. VRECKO NIE JE NA HRANIE. NEPOUŽÍVAJTE TOTO VRECÚŠKO V KOLÍSKACH, POSTIELKACH, KOČÍKOCH ALEBO DETSKÝCH OHRÁDKACH.

Likvidácia starých elektrických a elektronických zariadení

(Vzťahuje sa na Európsku úniu a európske krajiny so systémami oddeleného zberu)



Tento symbol na výrobku alebo obale znamená, že s výrobkom po ukončení jeho životnosti nemôže byť nakladané ako s bežným odpadom z domácnosti. Musí sa odovzdať do príslušnej zberne na recykláciu elektrických a elektronických zariadení. Zaručením správnej likvidácie tohto výrobku pomôžete pri predchádzaní potenciálnych negatívnych dopadov na životné prostredie a na zdravie človeka, ktoré by mohli byť zapríčinené nevhodným zaobchádzaním s odpadmi z tohto výrobku. Recyklovaním materiálov pomôžete zachovať prírodné zdroje. Podrobnejšie informácie o recyklácii tohto výrobku vám na požiadanie poskytne miestny úrad, služba likvidácie komunálneho odpadu alebo predajňa, v ktorej ste si tento výrobok zakúpili.

INTRODUCTION

- Thank you for buying our product.
- Please read through these operating instructions, so you will know how to operate your equipment properly. After you finished reading the instructions manual, put it away in a safe place for future reference.

IMPORTANT SAFETY PRECAUTIONS

WARNING

- This product is not a toy. Not suitable for children under 3 years. The product contains small parts and hot surfaces.
- The product may only be assembled and put into operation by an adult.
- This product may only be used under adult supervision.
- The product contains parts that heat up during operation. Do not touch the hot nozzle during operation or shortly after switching off. Handle hot parts of the product carefully – risk of burns.
- To prevent fire or shock hazard, do not expose this product to water or moisture. Do not use near water, a bathtub or sink.
- Do not use if any part of the product is damaged. Do not use if the product shows signs of overheating, smoke or other abnormal behavior.
- **NEVER** expose the product to water while charging, as doing so may result in damage to the product or the power source.
- **NEVER** operate this product with a damaged cable or after it has malfunctioned or has been damaged in any manner.
- **NEVER** leave the product unattended while charging. If the product becomes hot, smokes, or gives off an odor during charging, terminate charging immediately.
- Make sure the product is completely unplugged from the power supply before cleaning.
- Do not immerse the product in water or clean it under running water.
- Never use any harsh or strong solvents to clean the product since these may damage the surface of the product. Dry, soft cloth is appropriate, however, if the product is extremely dirty, it may be wiped off with a slightly moist cloth. Make sure the product is dried off after cleaning.
- To avoid electrical shock, do not open the cabinet; refer servicing to qualified personnel only.
- Do not use accessories or parts not recommended by the manufacturer.
- After use, turn off the product and store it safely out of the reach of children.
- This product is intended for household use only.



TO AVOID DANGER OF SUFFOCATION, KEEP THE PLASTIC BAG AWAY FROM BABIES AND CHILDREN. DO NOT USE THIS BAG IN CRIBS, BEDS, CARRIAGES OR PLAYPENS. THIS BAG IS NOT A TOY.

WARRANTY

The capacity of the product battery decreases over time. Decreasing of battery capacity occurs during normal use of the appliance and is considered usual wear and tear of the appliance. Decreasing battery capacity is not a defect of the appliance.

CHARGING

NOTE: Before first-time use, fully charge the built-in battery. The charger is not included in the package.

Charge the 3D pen via a standard 5 V / 2 A charger.

- The battery indicator lights red while charging.
- The battery indicator lights green when the battery is fully charged.
- The battery indicator flashes red quickly when the battery is low.

IMPORTANT: Please make a complete charge every three months to avoid shortening the battery lifespan.

PRODUCT OVERVIEW

1. Filament hole/ USB-C charging port
2. Nozzle
3. Battery indicator
4. LED indicators
5. ⏻ Power button
6. ⏪ Filament eject button
7. ⏩ Print button
8. ⚙ Speed button
9. 🌡 Temperature button

OPERATION INSTRUCTION

- Press and hold ⏻ button to power on the 3D pen, the LED indicators will flash, and heating will be started automatically. When the LED indicators stop flashing, set the print speed and temperature.

Print speed

Low > ● ○ ○
Middle > ● ● ○
High > ● ● ●

Temperature

Low > The LED indicators lights green.
High > The LED indicators lights red.

NOTE: Considering the wide range of PCL filaments' melting temperatures from different suppliers, this 3D pen is designed with two temperature levels.

- Press ⏩ button to initiate the filament feeding motor. Load filament into the filament hole until it comes out of the nozzle. Then, the 3D pen is ready to print.
The end of the filament must be flat before inserting it into the 3D pen, use scissors to cut it.



- To pause / resume printing, press ⏩ button.
- Press ⏩ button to stop feeding after printing is complete.
- Press ⏪ button to eject the filament. After about 10 seconds, the ejection will stop.

NOTE: To prevent the possibility of nozzle blockage, eject the filament from the 3D pen after use.

- Press and hold ⏻ button to power off the 3D pen.

NOTE: The 3D pen will automatically turn off after 2 minutes of inactivity.

SPECIFICATIONS

Power requirement	DC charger 5 V / 2 A
Built-in rechargeable battery	Li-ion (3,7 V / 550 mAh)
Printing material	PCL filament, ø 1,75 mm
Dimensions	Approx. 150 × 27 × 27 mm
Weight	Approx. 56 g

WE RESERVE THE RIGHT TO CHANGE TECHNICAL SPECIFICATIONS.

PACKAGE CONTENTS

3D pen, Charging cable, User manual, Templates (5× bugs, 5× robots, 5× cars), Walking robot, Car chassis, Jumping bug, 12× filaments (3 m)



TO AVOID DANGER OF SUFFOCATION, KEEP THE PLASTIC BAG AWAY FROM BABIES AND CHILDREN. DO NOT USE THIS BAG IN CRIBS, BEDS, CARRIAGES OR PLAYPENS. THIS BAG IS NOT A TOY.

Disposal of old Electrical & Electronic Equipment

(Applicable in the European Union and other European countries with separate collection systems)



This symbol on the product or on its packaging indicates that this product shall not be treated as household waste. Instead it shall be handed over to the applicable collection point for the recycling of electrical and electronic equipment. By ensuring this product is disposed of correctly, you will help prevent potential negative consequences for the environment and human health, which could otherwise be caused by inappropriate waste handling of this product. The recycling of materials will help to conserve natural resources. For more detailed information about recycling of this product, please contact your local Civic Office, your household waste disposal service or the shop where you purchased the product.

WPROWADZENIE

- Dziękujemy za zakup naszego produktu.
- Prosimy o przeczytanie niniejszej instrukcji obsługi, aby dowiedzieć się, jak prawidłowo obsługiwać sprzęt. Po przeczytaniu instrukcji obsługi odłóż ją w bezpieczne miejsce, aby móc z niej skorzystać w przyszłości.

WAŻNE ŚRODKI OSTROŻNOŚCI

OSTRZEŻENIE

- Produkt nie jest zabawką. Nie jest odpowiedni dla dzieci w wieku poniżej 3 lat. Produkt zawiera małe części i ma gorące powierzchnie.
- Produkt może być składany i uruchamiany wyłącznie przez osobę dorosłą.
- Produkt może być użytkowany wyłącznie pod nadzorem osoby dorosłej.
- Produkt zawiera części, które nagrzewają się podczas pracy. Nie należy dotykać gorącej dyszy w trakcie pracy urządzenia lub tuż po jego wyłączeniu. Należy ostrożnie obchodzić się z gorącymi elementami produktu – ryzyko poparzenia.
- Aby uniknąć pożaru lub porażenia prądem, nie należy wystawiać produktu na działanie wody lub wilgoci. Nie używać w pobliżu wody, wanny lub zlewu.
- Nie używać, jeśli jakkolwiek część produktu jest uszkodzona. Nie używać, jeśli produkt wykazuje oznaki przegrzania, dymienia lub innego nieprawidłowego zachowania.
- **NIGDY** nie należy wystawiać produktu na działanie wody podczas ładowania, ponieważ może to spowodować uszkodzenie produktu lub źródła zasilania.
- **NIGDY** nie należy używać produktu z uszkodzonym kablem, ani w wypadku jego wadliwego działania lub jakiegokolwiek uszkodzenia.
- **NIGDY** nie należy pozostawiać produktu bez nadzoru podczas ładowania. Jeżeli w trakcie ładowania produkt staje się gorący, dymi lub wydziela nieprzyjemny zapach, należy natychmiast przerwać ładowanie.
- Przed czyszczeniem należy upewnić się, że produkt jest całkowicie odłączony od zasilania.
- Nie zanurzać produktu w wodzie ani nie czyścić go pod bieżącą wodą.
- Do czyszczenia produktu nie wolno używać żadnych ostrych lub silnych rozpuszczalników, ponieważ mogą one uszkodzić jego powierzchnię. Odpowiednia jest sucha, miękka szmatka, jednak jeżeli produkt jest bardzo brudny, można przetrzeć go lekko wilgotną szmatką. Należy zadbać, by po czyszczeniu urządzenie zostało wysuszone.
- Aby uniknąć porażenia prądem, nie otwieraj obudowy i zlecaj czynności serwisowe wyłącznie wykwalifikowanemu personelowi.
- Nie używać akcesoriów ani części niezalecanych przez producenta.
- Po użyciu produkt należy wyłączyć i przechowywać w bezpiecznym miejscu niedostępnym dla dzieci.
- Produkt jest przeznaczony wyłącznie do użytku domowego.



ABY UNIKNĄĆ NIEBEZPIECZEŃSTWA UDUSZENIA, PLASTIKOWY WOREK NALEŻY PRZECHOWYWAĆ Z DALA OD NIEMOWLAŃ I DZIECI. NIE UŻYWAĆ WORKA W ŁÓŻECZKACH, KOŁYSKACH, WÓZKACH LUB KOJCACH. WOREK NIE JEST ZABAWKĄ.

GWARANCJA

Pojemność akumulatora produktu zmniejsza się wraz z upływem czasu. Zmniejszenie pojemności baterii występuje podczas normalnego użytkowania urządzenia i jest uważane za zwykłe zużycie urządzenia. Zmniejszająca się pojemność baterii nie jest wadą urządzenia.

ŁADOWANIE

UWAGA: Przed pierwszym użyciem należy w pełni naładować wbudowany akumulator. Ładowarka nie jest dołączona do zestawu.

Pióro 3D można ładować za pomocą standardowej ładowarki 5 V / 2 A.

- Podczas ładowania kontrolka akumulatora świeci na czerwono.
- Po pełnym naładowaniu kontrolka akumulatora świeci na zielono.
- Gdy poziom naładowania akumulatora jest niski, kontrolka miga na czerwono.

WAŻNE: Aby uniknąć skrócenia żywotności baterii, należy ją co trzy miesiące w pełni naładować.

PRZEGLĄD PRODUKTU

1. Otwór dyszy / port ładowania USB-C
2. Dysza
3. Wskaźnik akumulatora
4. Diody LED
5. Ⓞ Przycisk zasilania
6. Ⓚ Przycisk wysuwania filamentu
7. Ⓛ Przycisk drukowania
8. Ⓢ Przycisk prędkości
9. Ⓣ Przycisk temperatury

INSTRUKCJA OBSŁUGI

- Naciśnij i przytrzymaj przycisk Ⓞ, aby włączyć pióro 3D, diody LED zaczną migać, a nagrzewanie rozpocznie się automatycznie. Gdy diody LED przestaną migać, ustaw prędkość i temperaturę drukowania.

Prędkość drukowania

Niska > ● ○ ○

Średnia > ● ● ○

Wysoka > ● ● ●

Temperatura

Niska > Diody LED świecą na zielono.

Wysoka > Diody LED świecą na czerwono.

UWAGA: Z uwagi na szeroki zakres temperatur topnienia filamentów PCL od różnych dostawców, pióro 3D zostało zaprojektowane z dwoma poziomami temperatury.

- Naciśnij przycisk Ⓛ, aby uruchomić silniczek podawania filamentu. Załaduj filament do otworu filamentu, aż pojawi się w otworze dyszy. Pióro 3D jest teraz gotowe do drukowania. Końcówka filamentu musi być płaska przed włożeniem go do pióra 3D. Jeśli to konieczne, użyj nożyczek, aby ją przyciąć.



- Aby wstrzymać/wznović drukowanie, naciśnij przycisk Ⓛ.
- Naciśnij przycisk Ⓛ, aby zatrzymać podawanie filamentu po zakończeniu drukowania.
- Naciśnij przycisk Ⓚ, aby wysunąć filament. Po około 10 sekundach wysuwanie zostanie zatrzymane.

UWAGA: Aby zapobiec zablokowaniu dyszy, po użyciu wysuń filament z pióra 3D.

- Naciśnij i przytrzymaj przycisk Ⓞ, aby wyłączyć pióro 3D.

UWAGA: Pióro 3D wyłączy się automatycznie po 2 minutach bezczynności.

SPECYFIKACJE

Zasilanie	Ładowarka 5 V / 2 A
Wbudowany akumulator	Litowo-jonowy (3,7 V / 550 mAh)
Materiał do druku	Filament PCL, \varnothing 1,75 mm
Wymiary	Ok. 150 × 27 × 27 mm
Masa	Okolo 56 g

ZASTRZEGAMY SOBIE PRAWO DO ZMIANY SPECYFIKACJI TECHNICZNYCH.

ZAWARTOŚĆ OPAKOWANIA

Pióro 3D, kabel do ładowania, instrukcja obsługi, szablony (5× robaki, 5× roboty, 5× samochody), chodzący robot, podwozie samochodu, skaczący robak, 12× filamenty (3 m)

Więcej informacji dotyczących urządzenia oraz serwisu znajduje się na naszej stronie internetowej www.GoGEN.pl



NIEBEZPIECZEŃSTWO UDUSZENIA. TOREBKĘ Z PE POŁOŻYĆ W MIEJSCU BĘDĄCYM POZA ZASIĘGIEM DZIECI. TOREBKA NIE SŁUŻY DO ZABAWY! TEGO WORKA NIE NALEŻY UŻYWAĆ W KOŁYSKACH, ŁÓŻECZKACH, WÓZKACH LUB KOJCACH DZIECIĘCYCH.

Utylizacja zużytego sprzętu

(stosowane w krajach Unii Europejskiej i w pozostałych krajach europejskich stosujących systemy zbiórki)



Ten symbol na produkcie lub jego opakowaniu oznacza, że produkt nie może być traktowany jako odpad komunalny, lecz powinno się go dostarczyć do odpowiedniego punktu zbiórki sprzętu elektrycznego i elektronicznego, w celu recyklingu. Odpowiednie zadysponowanie zużytego produktu zapobiega potencjalnym negatywnym wpływom na środowisko oraz zdrowie ludzi, jakie mogłyby wystąpić w przypadku niewłaściwego zagospodarowania odpadów. Recykling materiałów pomaga chronić środowisko naturalne. W celu uzyskania bardziej szczegółowych informacji na temat recyklingu tego produktu, należy skontaktować się z lokalną jednostką samorządu terytorialnego, ze służbami zagospodarowywania odpadów lub ze sklepem, w którym zakupiony został ten produkt.

BEVEZETÉS

- Köszönjük, hogy termékünket választotta!
- A készülék megfelelő kezelésének elsajátítása érdekében, kérjük, hogy olvassa végig a Használati útmutatót. Miután elolvasta az útmutatót, a későbbi használat érdekében biztonságos helyen őrizze azt meg.

FONTOS BIZTONSÁGI ÓVINTÉZKEDÉSEK

FIGYELMEZTETÉS

- Ez a termék nem gyerekjáték. 3 év alatti gyermekek számára nem alkalmas. A termék apró alkatrészeket és forró felületeket tartalmaz.
- A terméket csak felnőtt szerelheti össze és helyezheti üzembe.
- Ez a termék kizárólag felnőtt felügyelete mellett használható.
- A termék olyan alkatrészeket tartalmaz, amelyek működés közben felmelegsznek. Ne érintse meg a forró fűvókát működés közben vagy röviddel a kikapcsolás után. Óvatosan kezelje a termék forró részegységeit - égési sérülés veszélye.
- A tűz-, illetve áramütésveszély elkerülése érdekében ne tegye ki a terméket víz vagy nedvesség hatásának. Ne használja víz, fürdőkád vagy mosdókagyló közelében.
- Ne használja, ha a bármely részegysége sérült. Hagyja abba a használatát, ha túlmelegszik, illetve ha füstöl vagy más rendellenes viselkedés jeleit mutatja.
- **SEMMILYEN esetben** ne tegye ki a terméket víz hatásának töltés közben, mert ez a termék vagy az áramforrás károsodásához vezethet.
- **SEMMILYEN esetben** ne működtesse ezt a terméket sérült kábellel, vagy ha meghibásodott, illetve bármilyen módon megsérült.
- **SEMMILYEN esetben** ne hagyja felügyelet nélkül a terméket töltés közben. Ha a termék töltés közben felforrósodik, füstöl vagy szagot áraszt, azonnal fejezze be a töltést.
- Tisztítás előtt győződjön meg róla, hogy a termék teljesen le van választva az áramforrásról.
- Ne merítse a terméket vízbe, és ne tisztítsa folyó víz alatt.
- Soha ne használjon maró hatású vagy erős oldószereket a tisztításhoz, mivel ezek károsíthatják a felületet! Száraz, puha ruha használata megfelelőnek tekinthető, ha azonban a termék rendkívül szennyezett, akkor enyhén nedves ruhával is letörölhető. Tisztítás után feltétlenül törölje szárazra a terméket.
- Az áramütés elkerülése érdekében ne nyissa meg a készülékházat; a szervizelést kizárólag szakképzett személyzettel végeztesse.
- Ne használjon a gyártó által nem ajánlott tartozékokat vagy alkatrészeket.
- Használat után kapcsolja ki a terméket, és tárolja biztonságos helyen, gyermekek elől elzárva.
- Ez a termék kizárólag háztartási használatra készült.



A FULLADÁSVESZÉLY ELKERÜLÉSE ÉRDEKÉBEN TARTSA A MŰANYAG ZACSKÓT CSECSEMŐKTŐL ÉS GYERMEKEKTŐL TÁVOL. NE HASZNÁLJA EZT A TÁSKÁT KISÁGYBAN, ÁGYBAN, BABAKOCSIBAN VAGY JÁRÓKÁBAN. EZ A TASAK NEM JÁTÉK.

GARANCIA

A termék akkumulátorának kapacitása idővel csökken. Az akkumulátor kapacitásának csökkenése a készülék normál használata során következik be, és a készülék szokásos elhasználódásának minősül. Az akkumulátor kapacitásának csökkenése nem a készülék meghibásodását jelenti.

FELTÖLTÉS

MEGJEGYZÉS: Az első használat előtt tölts fel teljes mértékben a beépített akkumulátort. A töltő nem része a csomagnak.

A terméket szabványos 5 V / 2 A kapacitású töltővel töltheti.

- Az akkumulátor jelzőfénye töltés közben pirosan világít.
- A töltésjelző zölden világít, amikor az akkumulátor teljesen feltöltődött.
- Az akkumulátor jelzőfénye a szokásosnál gyorsabban, pirosan villog, ha az akkumulátor lemerült.

FONTOS: Kérjük, háromhavonta tölts fel teljes mértékben az akkumulátort, nehogy lerövidüljön annak élettartama.

TERMÉKÁTTEKINTÉS

1. Fonalvezető nyílás / USB-C töltőport
2. Fúvóka
3. Akkumulátor jelzőfény
4. LED-jelzők
5. ⏻ Üzemi kapcsoló
6. ⏪ Fonalkidobó gomb
7. ⏩ Nyomtatás gomb
8. ⚙ Sebesség gomb
9. 🌡 Hőmérséklet gomb

MŰKÖDTETÉSI UTASÍTÁS

- Nyomja meg és tartsa lenyomva a ⏻ gombot a 3D toll bekapcsolásához. Ekkor a LED-jelzők villogni kezdenek, és a fűtési funkció automatikusan elindul. Amikor a LED-jelzők már nem villognak, állítsa be a nyomtatási sebességet és a hőmérsékletet.

Nyomtatási sebesség

Alacsony > ● ○ ○

Közepes > ● ● ○

Magas > ● ● ●

Hőmérséklet

Alacsony > A LED-jelzők zölden világítanak.

Magas > A LED-jelzők pirosan világítanak.

MEGJEGYZÉS: Tekintettel a különböző gyártók 3D-fonalainak az olvadási hőmérsékletben mutatott nagy változatosságára, ezt a 3D tollat két hőmérséklet-beállítással terveztük.

- Nyomja meg a ⏩ gombot a 3D-fonaladagoló-motor elindításához. Tölts be a fonalat a megfelelő nyílásba, amíg az elő nem bukkan a fúvókából. Ekkor a 3D toll készen áll a nyomtatásra.
- A fonal végének laposnak kell lennie, mielőtt behelyezi a 3D tollba. Ha nem az, vágja le ollóval.



- A nyomtatás szüneteltetéséhez / folytatásához nyomja meg a ⏩ gombot.
- Az adagolás leállításához nyomja meg a ⏩ gombot, amikor a nyomtatást befejezte.
- Nyomja meg a ⏪ gombot a fonal kidobásához. Körülbelül 10 másodperc múlva az adagolás leáll.

MEGJEGYZÉS: A fúvóka eltömődésének elkerülése érdekében az eszköz használata után távolítsa el a fonalat a 3D tollból.

- A 3D toll kikapcsolásához tartsa lenyomva a ⏻ gombot.

MEGJEGYZÉS: A 3D toll 2 perc inaktivitás után automatikusan kikapcsol.

MŰSZAKI ADATOK

Tápegység	DC töltő 5 V / 2 A
Beépített Li-ion akkumulátor	3,7 V / 550 mAh
Nyomtatóanyag	3D fonal, \varnothing 1,75 mm
Méretetek	150 × 27 × 27 mm
Súly	Kb. 56 g

A MŰSZAKI ADATOK MEGVÁLTOZTATÁSÁNAK JOGÁT FENNTARTJUK.

A CSOMAG TARTALMA

3D toll, töltőkábel, használati útmutató, sablonok (5× bogár, 5× robot, 5× autó), sétáló robot, autó karosszéria, ugró bogár, 12× fonal (3 m).

Termékről és szerviz hálózatról szóló információ itt található www.GoGEN.hu



FULLADÁSVESZÉLY. TARTSA A PE ZACSKÓT GYERMEKEKTŐL ELZÁRT HELYEN. A ZACSKÓ NEM JÁTÉKSZER. NE HASZNÁLJA EZT A ZACSKÓT BÖLCSŐKBEN, KISÁGYAKBAN, BABAKOCSIKBAN, VAGY GYEREK JÁRÓKÁKBAN.

Feleslegessé vált elektromos és elektronikus készülékek hulladékként való eltávolítása (Használható az Európai Unió és egyéb európai országok szelektív hulladékgyűjtési rendszereiben)



Ez a szimbólum a készüléken, vagy annak csomagolásán azt jelzi, hogy a terméket ne kezelje háztartási hulladékként! Kérjük, hogy az elektromos és elektronikai hulladék gyűjtésére kijelölt gyűjtőhelyen adja le! A feleslegessé vált termék helyes kezelésével segít megelőzni a környezet és az emberi egészség károsodását, mely bekövetkezhetne, ha nem követi a hulladékkezelés helyes módját. Az anyagok újrahasznosítása segít a természeti erőforrások megőrzésében. A termék újrahasznosítása érdekében, valamint további információért forduljon a hozzátartozó hivatalhoz, vagy a lakhelyén lévő hulladékokkal foglalkozó szolgáltatóhoz, illetve ahhoz az üzlethez, ahol a terméket megvásárolta!

EINFÜHRUNG

- Wir freuen uns, dass Sie sich für unser Produkt entschieden haben.
- Bitte lesen Sie diese Bedienungsanleitung durch, damit Sie wissen, wie Sie Ihr Gerät richtig bedienen. Nachdem Sie die Bedienungsanleitung gelesen haben, bewahren Sie sie an einem sicheren Ort auf, um sie bei Bedarf nachschlagen zu können.

WICHTIGE SICHERHEITSVORKEHRUNGEN

WARNUNG

- Dieses Produkt ist kein Spielzeug. Nicht geeignet für Kinder unter 3 Jahren. Das Produkt enthält kleine Teile und heiße Oberflächen.
- Das Produkt darf nur von einem Erwachsenen montiert und in Betrieb genommen werden.
- Dieses Produkt darf nur unter Aufsicht von Erwachsenen verwendet werden.
- Das Produkt enthält Teile, die sich während des Betriebs erhitzen. Berühren Sie die heiße Düse nicht während des Betriebs oder kurz nach dem Abschalten. Gehen Sie vorsichtig mit heißen Teilen des Produkts um – es besteht Verbrennungsgefahr.
- Um Brand- und Stromschlaggefahr zu vermeiden, setzen Sie dieses Produkt keinem Wasser oder Feuchtigkeit aus. Verwenden Sie es nicht in der Nähe von Wasser, einer Badewanne oder einem Waschbecken.
- Benutzen Sie das Produkt nicht, wenn irgendein Teil des Produkts beschädigt ist. Verwenden Sie das Gerät nicht, wenn es Anzeichen von Überhitzung, Rauch oder sonstigem abnormalen Verhalten zeigt.
- Setzen Sie das Produkt während des Aufladens **KEINEM** Wasser aus, da dies zu Schäden am Produkt oder an der Stromquelle führen kann.
- Verwenden Sie dieses Produkt **NIEMALS** mit einem beschädigten Kabel oder nachdem es eine Fehlfunktion aufweist oder in irgendeiner Weise beschädigt wurde.
- Lassen Sie das Produkt während des Aufladens **NIEMALS** unbeaufsichtigt. Wenn das Produkt während des Ladevorgangs heiß wird, qualmt oder einen Geruch abgibt, beenden Sie den Ladevorgang sofort.
- Vergewissern Sie sich, dass das Produkt vor der Reinigung vollständig vom Stromnetz getrennt ist.
- Tauchen Sie das Produkt nicht in Wasser und reinigen Sie es nicht unter fließendem Wasser.
- Verwenden Sie zur Reinigung des Produkts keine scharfen oder starken Lösungsmittel, da diese die Oberfläche des Produkts beschädigen können. Wir empfehlen ein trockenes, weiches Tuch zu verwenden. Ist das Produkt jedoch stark verschmutzt, kann es mit einem leicht feuchten Tuch abgewischt werden. Stellen Sie sicher, dass das Produkt nach der Reinigung abgetrocknet ist.
- Um einen Stromschlag zu vermeiden, öffnen Sie das Gehäuse nicht; lassen Sie die Wartung nur von einem qualifizierten Personal durchführen.
- Verwenden Sie kein Zubehör oder Teile, die nicht vom Hersteller empfohlen werden.
- Schalten Sie das Produkt nach dem Gebrauch aus und bewahren Sie es sicher und außerhalb der Reichweite von Kindern auf.
- Dieses Produkt ist nur für den Hausgebrauch vorgesehen.



UM ERSTICKUNGSGEFAHR ZU VERMEIDEN, HALTEN SIE DEN PLASTIKBEUTEL VON BABYS UND KINDERN FERN. VERWENDEN SIE DIESEN BEUTEL NICHT IN KINDERBETTEN, KINDERWÄGEN ODER LAUFGITTERN. DIESER BEUTEL IST KEIN SPIELZEUG.

GARANTIE

Die Kapazität der Produktbatterie nimmt mit der Zeit ab. Eine Verringerung der Batteriekapazität tritt bei normalem Gebrauch des Geräts auf und wird als normale Abnutzung des Geräts betrachtet. Eine nachlassende Batteriekapazität weist auf keinen Defekt des Geräts hin.

AUFLADEN

HINWEIS: Laden Sie den eingebauten Akku vor dem ersten Gebrauch vollständig auf. Das Ladegerät ist nicht im Lieferumfang enthalten.

Laden Sie den 3D-Stift über ein 5 V / 2 A-Standardladegerät auf.

- Akkuanzeige leuchtet während des Ladevorgangs rot.
- Die Akkuanzeige leuchtet grün, sobald die Batterie vollständig geladen ist.
- Die Akkuanzeige blinkt schnell rot, wenn der Akku schwach ist.

WICHTIG: Laden Sie den Akku alle drei Monate vollständig auf, um eine Verkürzung der Lebensdauer zu vermeiden.

PRODUKTÜBERSICHT

1. Filamentöffnung/ USB-C-Ladeanschluss
2. Düse
3. Akkuanzeige
4. LED-Anzeigen
5. Ⓞ Einschalttaste
6. ⏪ Entladetaste
7. ⏩ Drucktaste
8. Ⓢ Geschwindigkeitstaste
9. Ⓣ Temperaturtaste

BETRIEBSANLEITUNG

- Halten Sie die Taste Ⓞ gedrückt, um den 3D-Stift einzuschalten. Die LED-Anzeigen blinken, und die Heizung wird automatisch gestartet. Wenn die LED-Anzeigen aufhören zu blinken, stellen Sie die Druckgeschwindigkeit und die Temperatur ein.

Druckgeschwindigkeit

Niedrig > ● ○ ○
Mitte > ● ● ○
Hoch > ● ● ●

Temperatur

Niedrig > Die LED-Anzeigen leuchten grün.
Hoch > Die LED-Anzeigen leuchten rot.

HINWEIS: Angesichts der großen Spektrums der Schmelztemperaturen von PCL-Filamenten verschiedener Anbieter, wurde dieser 3D-Stift mit zwei Temperaturstufen entwickelt.

- Drücken Sie die Taste ⏩, um den Filamentvorschubmotor zu starten. Führen Sie das Filament in die Filamentöffnung ein, bis es aus der Düse austritt. Der 3D-Stift bereit zum Drucken. Das Ende des Filaments muss flach sein, bevor es in den 3D-Stift eingeführt wird, verwenden Sie daher eine Schere, um es zu schneiden.



- Drücken Sie die Taste ⏩, um den Druckvorgang zu pausieren / fortzusetzen,
- Drücken Sie die Taste ⏩, um die Zuführung nach Abschluss des Druckvorgangs zu beenden.
- Drücken Sie die Taste ⏪, um das Filament aus dem Stift zu entfernen. Nach etwa 10 Sekunden wird der Vorgang beendet.

HINWEIS: Um eine eventuelle Düsenverstopfung zu vermeiden, werfen Sie das Filament nach dem Gebrauch aus dem 3D-Stift aus.

- Halten Sie die Taste  gedrückt, um den 3D-Stift auszuschalten.

HINWEIS: Der 3D-Stift schaltet sich nach 2 Minuten Inaktivität automatisch ab.

SPEZIFIKATION

Strombedarf	DC-Ladegerät 5 V / 2 A
Eingebauter wiederaufladbarer Akku	Li-Ion-Akku (3,7 V / 550 mAh)
Druckmaterial	PCL Filament, \varnothing 1,75 mm
Abmessungen	ca. 150 × 27 × 27 mm
Gewicht	ca. 56 g

WIR BEHALTEN UNS DAS RECHT VOR, TECHNISCHE SPEZIFIKATIONEN ZU ÄNDERN.

PACKUNGSIHALT:

3D-Stift, Ladekabel, Benutzerhandbuch, Schablonen (5× Käfer, 5× Roboter, 5× Autos), Laufroboter, Autochassis, springender Käfer, 12× Filamente (3 m)



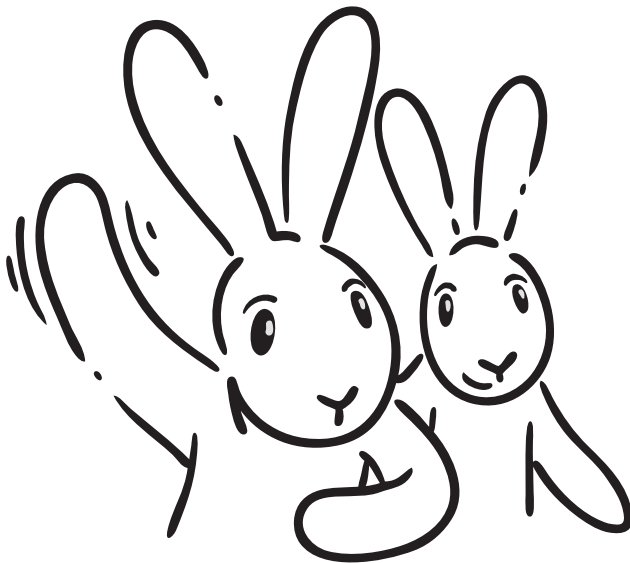
ERSTICKUNGSGEFAHR. BEWAHREN SIE DEN PE-BEUTEL AUSSERHALB DER REICHWEITE VON KINDERN AUF. DIE TASCHE IST NICHT ZUM SPIELEN GEEIGNET. VERWENDEN SIE DIESE TASCHE NICHT IN KINDERBETTEN, KINDERWAGEN ODER LAUFSTÄLLEN.

Entsorgung von Elektro- und Elektronikgeräten

(Gilt für die Europäische Union und europäische Länder mit getrennten Sammelsystemen)



Dieses Symbol, das auf dem Produkt oder seiner Verpackung angebracht ist, weist darauf hin, dass das Produkt am Ende seiner Lebensdauer nicht als normaler Haushaltsabfall behandelt werden darf. Es muss zu einer Sammelstelle für das Recycling von Elektro- und Elektronikgeräten gebracht werden. Indem Sie sicherstellen, dass dieses Produkt ordnungsgemäß entsorgt wird, tragen Sie dazu bei, negative Auswirkungen auf die Umwelt und den Menschen zu vermeiden. Durch die Wiederverwertung der Materialien, aus denen es hergestellt wurde, tragen Sie zum Schutz der natürlichen Ressourcen bei. Weitere Informationen zum Recycling dieses Produktes erhalten Sie bei Ihrer Gemeinde, Ihrem Entsorgungsunternehmen oder dem Geschäft, in dem Sie das Produkt gekauft haben.



www.GoGEN.cz