



Návod na použitie  
**ODŠŤAVOVAČ 3 v 1**  
R-436



Pred použitím tohto spotrebiča sa prosím zoznámte s návodom na jeho obsluhu. Spotrebič používajte iba tak, ako je popísané v tomto návode na použitie. Návod uschovajte pre prípad ďalšej potreby.

**DÔLEŽITÉ BEZPEČNOSTNÉ POKYNY****ČÍTAJTE POZORNE A USCHOVAJTE PRE BUDÚCE POUŽITIE**

- Pred pripojením spotrebiča k sieťovej zásuvke sa uistite, že sa napätie uvedené na štítku spotrebiča zhoduje s elektrickým napätím zásuvky.
- Spotrebič pripájajte iba k riadne uzemnenej zásuvke.

**UPOZORNENIE**

- Prístroj nie je určený pre prevádzku prostredníctvom externého časovača alebo samostatného diaľkového riadiaceho systému.
- Tento spotrebič môžu používať deti vo veku 8 rokov a staršie a osoby so zníženými fyzickými, zmyslovými alebo mentálnymi schopnosťami alebo s nedostatkom skúseností a znalostí, pokiaľ sú pod dozorom alebo boli poučené o používaní spotrebiča bezpečným spôsobom a rozumejú prípadným nebezpečenstvám. Čistenie a údržbu vykonávanú používateľom nesmú vykonávať deti, pokiaľ nie sú staršie ako 8 rokov a pod dozorom. Spotrebič a jeho sieťový kábel udržiajte mimo dosahu detí mladších ako 8 rokov.
- Deti sa so spotrebičom nesmú hrať.
- Tento výrobok je určený pre použitie v domácnosti.
- Prístroj nesmie byť používaný na iné účely, než na ktoré bol určený.
- Pred použitím prístroj umiestnite na rovnú a stabilnú plochu, a zaobchádzajte s prístrojom podľa uvedeného návodu.
- Nepoužívajte prístroj, pokiaľ je napájací kábel, zástrčka alebo iná časť prístroja, akokoľvek poškodené.
- Spotrebič musí byť odpojený z elektrickej siete, pokiaľ ho čistíte, či zostavujete/rozoberáte.
- Z dôvodu ochrany pred úrazom elektrickým prúdom chráňte sieťový kábel aj spotrebič pred kvapalinami a vlhkosťou.
- Spotrebič neobsluhujte mokrymi rukami, nepoužívajte ho na vlhkom mieste.
- Sieťový kábel chráňte pred poškodením ostrými hranami (vrátane hrany stola apod.) alebo horúcimi predmetmi.
- Spotrebič používajte iba s vloženým sitkom. V prípade zistenia trhlin alebo deformácií spotrebič nepoužívajte a obráťte sa na najbližší servis.
- Spotrebič neumiestňujte do blízkosti elektrických alebo plynových sporákov alebo kachlí na pevné palivá.

- Nikdy nestrkajte prsty a žiadne iné predmety do plniaceho hrdla, ak je **prístroj v prevádzke. Na plnenie je určené vtláčadlo.**
- Ak sa za prevádzky objavia abnormálne zvuk, zápach, prehriatie, dym apod., ihneď spotrebič vypnite a odovzdajte ho servisnému stredisku na vykonanie opravy. Predídete tak úrazu elektrickým prúdom a nebezpečenstvo požiaru.
- Po použití vždy odpojte z elektrickej siete.

**Poznámka: tento prístroj disponuje 2 rýchlostnými stupňami a pulznou funkcií.**

**Upozornenie:**

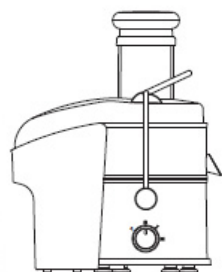
**V prípade mletia a mixovanie by prístroj mal byť v prevádzke po dobu 10 sekúnd, potom by mal byť ponechaný 5 sekúnd vypnutý a potom znova zapnutý. V prípade odšťavovania je postup nasledujúci - 1 minúta prevádzka - 1 minúta bez prevádzky.**

**Po opakovaní 3 cyklov je odporúčané ho ponechať chladnúť po dobu 15 minút.**

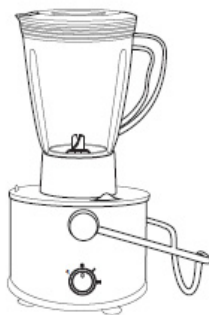
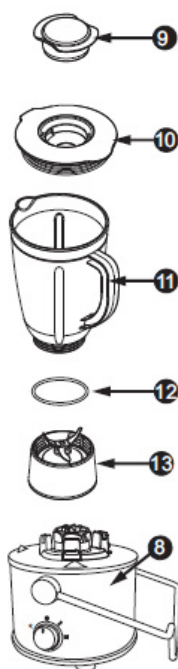
**Upozornenie:** Prístroj je vybavený bezpečnostnou poistkou proti prehriatiu. Ak sa prístroj sám zastaví, nechajte ho 30 minút vychladnúť. Potom pokračujte v požadovanej úprave potravín.

## POPIS PRÍSTROJA

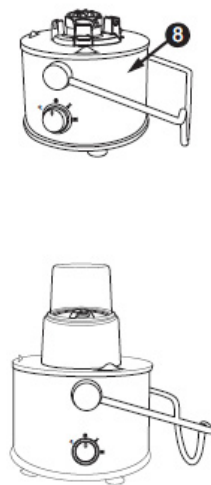
- |                            |                                     |
|----------------------------|-------------------------------------|
| 1. Vtláčadlo               | 9. Vnútorne viečko mixovacej nádoby |
| 2. Veko s plniacim otvorom | 10. Veko mixovacej nádoby           |
| 3. Sítko                   | 11. Mixovacia nádoba                |
| 4. Stredná časť s výlevkou | 12. Tesnenie                        |
| 5. Bezpečnostné rameno     | 13. Hlavica s mixovacími nožmi      |
| 6. Nádoba na odpad         | 14. Mlecia nádoba                   |
| 7. Rotor                   | 15. Hlavica s mlecími nožmi         |
| 8. Základňa prístroja      |                                     |



Odšťavovač



Mixér



Mlynček

## PRED PRVÝM POUŽITÍM ODŠŤAVOVAČE 3 v 1

- Pred prvým použitím odporúčame odnímateľné časti umyť teplou vodou s jemným prostriedkom na umývanie riadu (bez brúsnych zložiek).
- Všetko dôkladne opláchnite vodou a nechajte uschnúť na vzduchu. Tým sa odstráni zvyšky prachu z výroby alebo prepravy.
- Základňu odšťavovače nikdy neponárajte do vody.

## ZOSTAVENIE A POUŽITIE ODŠŤAVŇOVAČE

- Pre správne zostavenie odšťavovača prosím nasledujte obrázok na strane 4.
- Na základňu vložte strednú časť tak, aby presne zapadla na rotor základne.
- Následne vložte sitko a nasadte veko odšťavovača.
- Ľahko pritlačte veko a druhou rukou umiestnite bezpečnostné rameno na svoje miesto.
- Prístroj zapnite na požadovanú rýchlosť a nechajte v prevádzke 5 sekúnd, potom začnite vkladat potraviny do plniaceho otvoru.

**Upozornenie: prístroj nedá spustiť, pokiaľ nie je správne zostavený!**

## VŠEOBECNÉ INFORMÁCIE PRE POUŽITIE ODŠŤAVŇOVAČE

- Potraviny pred vložením do plniaceho otvoru dôkladne umyte.
- **Poznámka: NIKDY netlačte potraviny silou, nestrkajte prsty a žiadne iné predmety do plniaceho hrdla, ak je prístroj v prevádzke. Na plnenie je určené vtláčadlo.**
- Nepoužívajte príliš tvrdé potraviny.
- Po spracovaní jedného druhu potravín nalejte do plniaceho otvoru vodu. Tým sa vypláchne väčšina zvyškov a možno pokračovať v lisovania iného druhu.
- **POZNÁMKA: Toto nenahrádza úplné očistenie súčasti po rozobratí.**
- Do plniaceho otvoru vkladajte toľko ovocia alebo zeleniny, aby šťava, ktorá sa vytvorí, stačila výlevkou odtiecť a nehromadila sa.
- Používajte čerstvé ovocie alebo zeleninu. Obsahujú viac šťavy. Pre tento prístroj je vhodné ovocie alebo zelenina, ako napr. Ananás, červená repa, jablká, uhorky, mrkvy, špenát, melóny, paradajky, granátové jablká, pomaranče, hrozno atď.

- Ovocie alebo zeleninu nemusíte šúpať. Lúpte iba potraviny s hrubou šupkou, ako sú pomaranče, ananás atď. Odstraňujte z citrusov tiež bielu šupku, ktorá má horkú chuť.
- Ovocie, ktoré obsahuje škrob, ako napr. banány, papáje, avokáda, figy a manga sa neodporúčajú spracovávať v tomto prístroji. Na toto ovocie použite radšej mixér.
- Nevkladajte do prístroja zmrazenú zeleninu, ovocie alebo ľad.
- **Rastlinné alebo živočíšne oleje:** sezamové semená, maslo, margarín atď.
- Nespracovávajte suroviny, ktoré obsahujú rastlinný alebo živočíšny olej.
- Znižujú výkon a poškadzujú odšťavovač.

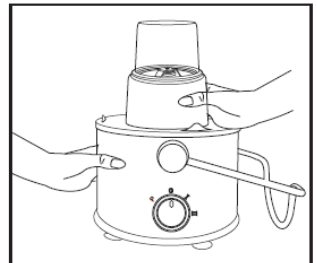
### ZOSTAVENIE A POUŽITIE MIXÉRA

- Pre správne zostavenie mixéra prosím nasledujte obrázok na strane 4.
- Na hlavicu s mixovacím nožmi upevnite mixovaciu nádobu spôsobom, ktorý vidíte na obrázku:
- Po vložení potravín nasadte na mixovaciu nádobu veko a až potom spustíte mixér.
- **Poznámka:** Bezpečnostné rameno je funkčné iba v prípade použitia prístroja ako odšťavovač.
- Mixér je vhodný na prípravu smoothie, kokteílů, polievok, omáčok a iných pokrmov.



### ZOSTAVENIE A POUŽITIE MLYNČEKA

- Pre správne zostavenie mlynčeka prosím nasledujte obrázok na strane 4.
- Do mleckej nádoby vložte potraviny.
- Naskrutkujte na nej hlavicu s mlecími nožmi. Potom ju nasadte na základňu tak, aby zapadla správne na rotor prístroja.
- **Poznámka:** Bezpečnostné rameno je funkčné iba v prípade použitia prístroja ako odšťavovač.
- Mlynček je vhodný pre spracovanie suchých ingrediencií ako sú napr. kávové zrná, orechy, semenka atď.



## ČISTENIE A ÚDRŽBA

- Prístroj vypnite a odpojte od napájania.
- Rozoberte jednotlivé časti a umyte ich v teplej vode.
- Nepoužívajte brúsne čistiace prostriedky.
- Základňu odšťavovače chráňte pred namočením.
- Pred ďalším použitím všetky súčasti osušte.
- 1 mesačne odporúčame naolejovať sekacie/mixovacia nože potravinárskym olejom, (napr. Olivovým, slnečnicovým alebo repkovým). Tým predĺžite ich životnosť.
- **NIKDY NEOŠETRUJTE TECHNICKÝM OLEJOM!**

## TIPY K ČISTENIE

- Vzhľadom k výraznej schopnosti karotenoidov, ktoré sa nachádzajú v niektorej zelenine a najmä v mrkve, vytvárať na povrchu častí prístroja škvrny, odporúčame používať nasledujúce postupy:
- Veko umyť v biologicky šetrnom mydlovom prostriedku s dostatočným množstvom vody,
- 1 diel teplej vody na 1 diel vínneho octu,
- 1/2 lyžice zaživací sódy s dostatočným množstvom vody k umytie.
- Nepoužívajte silné čistiadlá, žieraviny (čpavok), brúsne pasty alebo drôtenky.

**TECHNICKÁ ŠPECIFIKÁCIA**

Menovitý rozsah napätia	220-240 V
Menovitý kmitočet	50/60 Hz
Menovitý príkon	1000 W

Zmeny textu a technických údajov vyhradené.

**POKYNY A INFORMÁCIE O ZAOBCHÁDZANÍ S POUŽITÝM OBALOM**

Použitý obalový materiál odložte na miesto určené obcou na ukladanie odpadu.

**LIKVIDÁCIA POUŽITÝCH ELEKTRICKÝCH A ELEKTRONICKÝCH ZARIADENÍ**

Tento symbol na produktoch alebo v sprievodných dokumentoch znamená, že použité elektrické a elektronické výrobky nesmú byť pridané do bežného komunálneho odpadu. Pre správnu likvidáciu, obnovu a recykláciu odovzdajte tieto výrobky na určené zberné miesta. Alternatívne v niektorých krajinách Európskej únie alebo v iných európskych krajinách môžete vrátiť svoje výrobky miestnemu predajcovi pri kúpe ekvivalentného nového produktu. Správnou likvidáciou tohto produktu pomôžete zachovať cenné prírodné zdroje a napomáhate prevencii potenciálnych negatívnych dopadov na životné prostredie a ľudské zdravie, čo by mohli byť dôsledky nesprávnej likvidácie odpadov.



Tento výrobok spĺňa všetky základné požiadavky smerníc EÚ, ktoré sa naň vzťahujú.