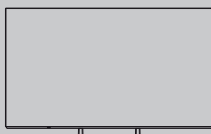
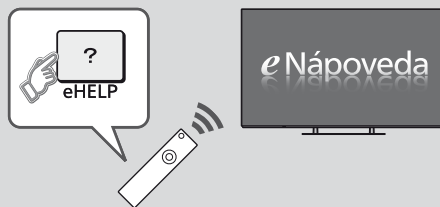


Prevádzkové pokyny OLED TV



Podrobnejšie pokyny nájdete v dokumente [eNápoveda] (zabudované prevádzkové pokyny).



- Ako používať dokument [eNápoveda] ➔ (s. 21)

Ďakujeme, že ste si kúpili tento výrobok značky Panasonic.

Pred použitím výrobku si pozorne prečítajte tieto pokyny a odložte si ich, keby ste ich v budúcnosti potrebovali.

Pred použitím si pozorne prečítajte časť „Bezpečnostné opatrenia“ v tejto príručke.

Obrázky uvedené v tejto príručke sú len pre znázornenie.

Ak chcete požiadať predajcu spoločnosti Panasonic o pomoc, bližšie informácie nájdete na paneurópskej záručnej karte.



TQB0E2746W-2



 **DOLBY AUDIO™**



- Informácie o ochranných známkach nájdete v [eNápoveda] (Vyhľadávanie podľa účelu > Najprv si prečítajte > Pred použitím > Licencia).

Pokiaľ nie je uvedené inak, v tomto návode sú použité ilustrácie pre TX-65EZ950E.

Uvedené ilustrácie sa môžu líšiť v závislosti od modelu.

Obsah

Určite si prečítajte

Dôležité oznámenie	3
Bezpečnostné opatrenia	4

Stručná príručka

Príslušenstvo	7
Prípojenia	11
Ovládacie prvky	17
Automatické nastavenie pri prvom zapnutí	20

Používanie televízora

Sledovanie TV	21
Spôsob používania eNápoveda	21

Ostatné

Často kladené otázky	23
Údržba	24
Špecifikácie	24

Dôležité oznámenie

Dlhodobé nezobrazovanie nejakej statickej časti obrazu

V takýchto prípadoch ostáva na obrazovke statická časť obrazu tmavá („retencia obrazu“). Nepovažuje sa to poruchu a nespadá to pod záručiu.

- Typické časti statického obrazu:
 - Statické obrázky neustále zobrazované v rovnej oblasti (napr. číslo kanála, logo kanála, iné logá alebo titulný obrázok atď.)
 - Statické alebo pohyblivé obrázky zobrazené v pomere strán 4:3 alebo 14:9 atď.
- Videohry
- Ak sa neodosiela žiadne signály alebo sa nevykonávajú žiadne operácie, po niekoľkých minútach sa môže aktivovať šetrič obrazovky (pohyblivé logo OLED) alebo sa môže pohnúť hlásenie na obrazovke. Týmto spôsobom sa zabráni retencii obrazu.
- Aby sa predišlo uchovaniu obrazu, môže dôjsť pri zobrazení nehybného obrazu k stmaveniu obrazovky. Nejde o poruchu. Jas obrazovky bude obnovený na predchádzajúcu hodnotu pri zobrazení aktívneho obrazu.
- Uistite sa, že pred vykonaním údržby panela vypnete televízny prijímač diaľkovým ovládačom. Počas údržby panela sa farba LED kontrolky zmení na oranžovú. (s. 19) Vykonajte údržbu podľa potreby.
- Ak chcete používať obraz s pomerom 4:3, nastavte pomer strán na možnosť [4:3 CELOPLOŠNE]. Ďalšie informácie nájdete v [eNápoveda] (Vyhľadávanie podľa účelu > Pozeranie > Pre najlepší obraz).
- Ďalšie informácie ➔ **“Údržba panela” (s. 19)**



Poznámka k funkciám DVB / Vysielanie dát / IPTV

- Tento televízor je skonštruovaný tak, aby spĺňal normy (k augustu 2016) DVB-T/T2 (MPEG2, MPEG4-AVC(H.264) a MPEG HEVC(H.265)) digitálneho terestriálneho vysielania, DVB-C (MPEG2, MPEG4-AVC(H.264) a MPEG HEVC(H.265)) digitálneho káblového vysielania a DVB-S (MPEG2, MPEG4-AVC(H.264) a MPEG HEVC(H.265)) digitálneho satelitného vysielania.
- Dostupnosť služieb DVB-T/T2 alebo DVB-S vo svojom regióne si overte u svojho miestneho distribútora.
- Dostupnosť služieb DVB-C pre tento televízor si overte u poskytovateľa káblových služieb.
- Tento televízor nemusí fungovať správne so signálmi, ktoré nespĺňajú normy DVB-T/T2, DVB-C alebo DVB-S.
 - Nie všetky funkcie sú k dispozícii, závisí to od krajiny, oblasti, vysielateľa, poskytovateľa služieb, satelitu a sieťového prostredia.

- Nie všetky moduly CI fungujú pre tento televízor správne. Dostupnosť modulu CI overte u svojho poskytovateľa služieb.
- Tento televízor nemusí fungovať správne s modulom CI, ktorý nie je schválený poskytovateľom služieb.
- V závislosti od poskytovateľa služieb môžu byť účtované ďalšie poplatky.
- Kompatibilita s budúcimi službami nie je zaručená.

Spoločnosť Panasonic neručí za funkčnosť a výkon periférnych zariadení iných výrobcov a zrieka sa akejkolvek zodpovednosti za škody vzniknuté používaním alebo výkonom periférnych zariadení iných výrobcov.

Na nahrávanie a prehrávanie obsahu na tomto alebo inom zariadení môže byť potrebné povolenie od vlastníka autorských práv alebo iné takéto práva pre daný obsah. Spoločnosť Panasonic nemá poverenie ani takéto oprávnenie nezaručuje a výslovne vyhlasuje, že práva, možnosť alebo úmysel získania takéhoto oprávnenia je na používateľovi. Je na vašej zodpovednosti, že bude toto alebo iné zariadenie spĺňať príslušné zákony týkajúce autorských práv platné vo vašej krajine. Overte si zákony a pozrite ďalšie informácie o príslušných zákonoch a vyhláškach, prípadne sa obráťte na vlastníka práv na daný obsah, ktorý chcete nahrávať alebo prehrávať.

Tento výrobok je licencovaný na základe portfólia patentov AVC pre osobné a nekomerčné použitie spotrebiteľom na (i) kódovanie videa v súlade s normou AVC („Video vo formáte AVC“) a (ii) dekódovanie videa vo formáte AVC, ktoré bolo kódované spotrebiteľom vykonávajúcim osobnú a nekomerčnú činnosť alebo získané od poskytovateľa videa, ktorý vlastní licenciu na poskytovanie videa vo formáte AVC. Licencia sa neposkytuje ani ju nie je možné predpokladať na akékoľvek iné použitie.

Ďalšie informácie je možné získať od spoločnosti MPEG LA, LLC.

Navštívte webovú lokalitu <http://www.mpegla.com>.



Táto značka znamená, že konštrukcia výrobku má dvojitú izoláciu.



Táto značka označuje, že výrobok pracuje pod striedavým napätím.

Prepravujte len vo zvislej polohe.

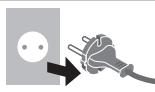
Bezpečnostné opatrenia

V rámci prevencie pred úrazom elektrickým prúdom, poškodením alebo zranením dbajte na nasledujúce upozornenia a varovania:

■ Sieťová zástrčka a kábel

Upozornenie

Ak zistíte niečo nezvyčajné, okamžite sieťovú zástrčku vytiahnite.



- Tento televízor je skonštruovaný tak, aby pracoval na striedavé napätie ~ 220 až 240 V, 50 / 60 Hz.
- Sieťovú zástrčku úplne zasuňte do sieťovej zásuvky.
- Ak chcete prístroj úplne vypnúť, musíte vytiahnuť sieťovú zástrčku zo sieťovej zásuvky. Preto by mala byť sieťová zástrčka po celý čas ľahko dostupná.
- Pri čistení televízora odpojte sieťovú zástrčku.
- Sieťovej zástrčky sa nedotýkajte mokrymi rukami.



- Nepoškodzuje napájací kábel.

- Na kábel neumiestňujte žiadne ťažké predmety.



- Neumiestňujte kábel do blízkosti veľmi teplých predmetov.






- Za kábel net'ahajte. Pri odpojovaní kábla ho držte za zástrčku.



- Televízor nepresúvajte, keď je napájací kábel zapojený do sieťovej zásuvky.
- Kábel nestláčajte, nadmerne ho neohýbajte a ani ho nenapínajte.
- Nepoužívajte poškodenú sieťovú zástrčku ani zásuvku.
- Uistite sa, že televízor netlačí na sieťový kábel.

■ Dávajte pozor

Upozornenie

- Neodstraňujte kryty a nikdy neupravujte televízor sami, pretože pri odokrytí sú dostupné súčasti pod napätím a hrozí úraz elektrickým prúdom. Vo vnútri sa nenachádzajú súčasti opraviteľné užívateľom. 
- Nevystavujte televízor účinkom dažďa ani nadmernej vlhkosti. Nad prístroj neumiestňujte nádoby s tekutinou, ako napr. vázy a TV nevystavujte účinkom kvapkajúcej ani tečúcej vody. 
- Nevkladajte cez vetracie otvory do televízora žiadne predmety.
- Ak sa televízor používa v oblasti, kde sa do televízora môže ľahko dostať hmyz. Do televízora sa môže dostať hmyz, napríklad mušky, pavúky, mravce atď., ktoré môžu spôsobiť poškodenie televízora alebo uviaznuť v oblasti viditeľnej na televízore, napríklad v obrazovke.
- Ak sa televízor používa v prostredí, kde je prach alebo dym. Častice prachu/dymu sa môžu cez vetracie otvory počas bežnej prevádzky dostať do televízora a môžu v zariadení uviaznuť. Môže to spôsobiť prehrievanie, nefunkčnosť, zhoršenie kvality obrazu atď.
- Nepoužívajte neschválený podstavec ani montážnu konzolu. Požiadajte miestneho predajcu spoločnosti Panasonic, aby vykonal nastavenie alebo inštaláciu schválenej nástennej konzoly.
- Na obrazovku nevyvíjajte silný tlak ani ju nevystavujte nárazom.
- Zaisťte, aby sa na televízor nešplhali deti.
- Neumiestňujte televízor na šikmé alebo nestabilné povrchy a zabezpečte, aby televízor nepresahoval okraj plochy, na ktorej je umiestnený. 

Upozornenie

Televízor nikdy neumiestňujte na nestabilnú plochu. Televízor môže spadnúť a spôsobiť vážne zranenie alebo smrť. Mnohým zraneniam, najmä deťom, sa dá vyhnúť prijatím jednoduchých opatrení, akými sú napríklad:

- Používanie krytov alebo stojanov odporúčaných výrobcem televízora.
- Používanie iba takého nábytku, ktorý dokáže bezpečne udržať televízor.
- Zabezpečenie, aby televízor nepresahoval okraj nábytku, na ktorom je umiestnený.
- Neumiestnenie televízora na vysoký nábytok (napríklad na skrinky alebo knižnice) bez pripevnenia nábytku aj televízora k vhodnej opore.
- Neumiestnenie televízora na tkaninu alebo iné materiály, ktoré sa môžu nachádzať medzi televízorom a nábytkom, na ktorý televízor umiestňujete.
- Poučenie detí o nebezpečenstvách lezenia na nábytok v snahe dosiahnuť na televízor alebo jeho ovládacie prvky.

Rovnaké zásady uplatnite aj pri premiestňovaní svojho existujúceho televízora.

- Tento televízor je určený na používanie na stole.
- Nevystavujte televízor priamemu slnečnému svetlu a iným zdrojom tepla.



Kvôli zamedzeniu požiaru nikdy nenechávajte sviečky alebo iný zdroj otvoreného ohňa v blízkosti televízneho prijímača



Riziko udusenía

Upozornenie

- Balenie tohto produktu môže spôsobiť udusenie. Niektoré časti sú malé a môžu pre malé deti predstavovať riziko udusenía. Uchovávajte tieto časti mimo dosahu malých detí.
- Nedovoľte deťom, aby manipulovali s malými predmetmi, ako je napríklad SD karta. Malé deti by mohli prehltnúť malé predmety. Po použití ihneď SD kartu vytiahnite a odložte ju mimo dosahu malých detí.



Podstavec

Upozornenie

- Podstavec nerozoberajte a ani nemeňte.

Výstraha

- Nepoužívajte iný podstavec než ten, ktorý je dodaný spolu s týmto TV.
- Podstavec nepoužívajte, ak je pokrivený alebo fyzicky poškodený. Ak k tomu dôjde, okamžite sa obráťte na najbližšieho predajcu výrobkov Panasonic.
- Počas inštalácie sa presvedčte, že sú všetky skrutky bezpečne dotiahnuté.
- Dbajte na to, aby nebol televízor počas inštalácie podstavca vystavený nárazu.
- Zaisťte, aby na podstavec nestúpali deti.
- Podstavec by mali na televízor montovať alebo ho z neho dávať dole dvaja ľudia.
- Televízor montujte alebo odnímajte podľa určeného postupu.

Rádiové vlny

Upozornenie

- Televízor a dotykový ovládač nepoužívajte v zdravotníckych zariadeniach, ani na miestach, kde sa používajú lekárske prístroje. Rádiové vlny môžu rušiť lekárske prístroje a môžu spôsobovať nehody z dôvodu nefunkčnosti.
- Televízor a dotykový ovládač neumiestňujte do blízkosti automaticky ovládaných zariadení, ako sú automatické dvere alebo požiarné signalizácie. Rádiové vlny môžu rušiť automaticky ovládané zariadenia a môžu spôsobovať nehody z dôvodu nefunkčnosti.
- Ak máte implantovaný kardiostimulátor, musí sa televízor a dotykový ovládač nachádzať vo vzdialenosti aspoň 15 cm. Rádiové vlny môžu rušiť prevádzku kardiostimulátora.
- Televízor a dotykový ovládač nerozoberajte, ani ich žiadnym spôsobom neupravujte.

Zabudovaný adaptér bezdrôtovej siete LAN

Výstraha

- Zabudovaný adaptér bezdrôtovej siete LAN nepoužívajte na pripojenie k bezdrôtovej sieti (SSID*), pre ktorú nemáte práva na používanie. Vo výsledkoch vyhľadávania môžu byť takéto siete uvedené. Ich použitie však môže byť považované za neoprávnený prístup. *SSID je názov na identifikáciu určitej bezdrôtovej siete na prenos.
- Nevystavujte zabudovaný adaptér bezdrôtovej siete LAN vysokým teplotám, priamemu slnečnému svetlu ani vlhkosti.
- Údaje prenášané a prijímané prostredníctvom rádiových vln môžu byť rušené a sledované.
- Zabudovaná bezdrôtová sieť LAN využíva frekvenčné pásma 2,4 GHz a 5 GHz. V rámci prevencie porúch alebo pomalej odozvy spôsobovanej rušením rádiovými vlnami umiestnite pri používaní zabudovaného adaptéra bezdrôtovej siete LAN televízor ďalej od zariadení, akými sú iné zariadenia bezdrôtovej siete LAN, mikrovlnné rúry a mobilné telefóny využívajúce signály s frekvenciou 2,4 GHz a 5 GHz.

- Keď sa z dôvodu statickej elektriny alebo iných dôvodov vyskytnú problémy, televízor môže z dôvodu ochrany zastaviť činnosť. V takom prípade vypnite televízor hlavným vypínačom a potom ho znova zapnite.

■ Bezdrôtová technológia Bluetooth®

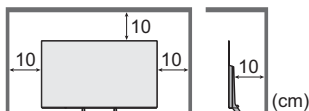
Výstraha

- Televízor a dotykový ovládač používajú frekvenčné pásmo 2,4 GHz ISM (Bluetooth®). Ak sa chcete vyhnúť poruchám alebo pomalej odozve spôsobeným rušením rádiových vln, držte televízor a dotykový ovládač mimo dosahu takých zariadení, ako sú bezdrôtová sieť LAN, iné zariadenia Bluetooth, mikrovlnné rúry, mobilné telefóny a zariadenia pracujúce so signálmi na frekvencii 2,4 GHz.

■ Vetranie

Výstraha

Nechajte okolo televízora dostatočný priestor (aspoň 10 cm), aby sa predišlo nadmernému zahrievaniu, ktoré môže viesť k skorším poruchám niektorých elektronických súčastí.



- Nemalo by sa brániť vetraniu zakrývaním vetracích otvorov, napríklad novinami, obrusmi a závesmi.
- Bez ohľadu na to, či používate podstavec alebo nie, vždy zaistíte, aby neboli vetracie otvory na spodnej strane televízora blokované, a či je tam dostatok miesta na patričné vetranie.

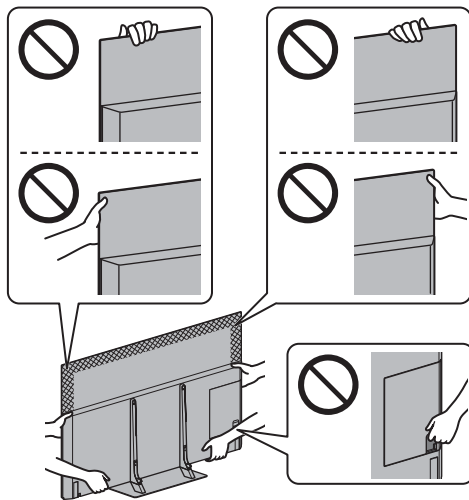


■ Presun televízora

Výstraha

Pred premiestňovaním televízora odpojte všetky káble.

- Na premiestnenie televízora sú potrebné aspoň dve osoby. Televízor podprite podľa obrázka, aby ste predišli zraneniu, ku ktorému môže dôjsť následkom prevrátenia alebo pádu televízora.
- Pri manipulácii s televízorom ho nepridržiujte za obrazovkovú časť.



- Prepravujte len vo zvislej polohe. Preprava TV s zobrazovacím panelom hore alebo nadol môže spôsobiť poškodenie vnútorných obvodov.

■ Keď dlhšiu dobu nepoužívate

Výstraha

Kým bude sieťová zástrčka zapojená do sieťovej zásuvky, televízor bude stále spotrebúvať elektrinu, aj keď bude vypnutý.

- Pokiaľ televízor dlhšiu dobu nepoužívate, odpojte sieťovú zástrčku z elektrickej zásuvky.

■ Nadmerná hlasitosť

Výstraha

- Nevystavujte svoje uši nadmernej hlasitosti zo slúchadiel. Môžete si spôsobiť nezvratné poškodenie sluchu.
- Ak v ušiach počujete bubnovanie, znížte hlasitosť alebo dočasne prestaňte slúchadlá používať.



■ Batéria do diaľkového ovládača/dotykového ovládača

Výstraha

- Pri nesprávne vložených batériách môže dôjsť k vytečeniu batérie, korózii a výbuchu.
- Nahradzujte len rovnakým alebo rovnocenným typom.
- Nemiešajte staré a nové batérie.

- Nemiešajte rôzne typy batérií (napríklad alkalické a mangánové batérie).
- Nepoužívajte nabíjateľné batérie (Ni-Cd atď.).
- Batérie nepáľte a nerozlamujte.
- Nevystavujte batérie prílišnému teplu, ako je napríklad slnečné svetlo, oheň a podobne.
- Dbajte na správnu likvidáciu batérií.
- Ak zariadenie dlhší čas nepoužívate, batérie vyberte, aby ste predišli ich vytečeniu, korózii a explózií.

OLED televízor

Vyhľadanie o zhode (DoC)

„Spoločnosť Panasonic Corporation týmto vyhlasuje, že tento televízor je v súlade so základnými požiadavkami a ďalšími príslušnými ustanoveniami smernice 2014/53/EÚ.“

Ak chcete získať kópiu originálneho vyhlásenia o zhode tohto televízora, navštívte webovú stránku:

<http://www.ptc.panasonic.eu/doc>

Autorizovaný zástupca:

Panasonic Testing Centre

Panasonic Marketing Europe GmbH

Winsbergring 15, D-22525 Hamburg, Germany



Pásmo 5,15 – 5,35 GHz bezdrôtovej siete LAN je obmedzené na prevádzku v interiéri len v nasledujúcich krajinách.

Rakúsko, Belgicko, Bulharsko, Česká republika, Dánsko, Estónsko, Francúzsko, Nemecko, Island, Taliansko, Grécko, Španielsko, Cyprus, Lotyšsko, Lichtenštajnsko, Litva, Luxembursko, Maďarsko, Malta, Holandsko, Nórsko, Poľsko, Portugalsko, Rumunsko, Slovinsko, Slovensko, Turecko, Fínsko, Švédsko, Švajčiarsko, Chorvátsko

Maximálny rádiový výkon prenášaný vo frekvenčných pásmach

Typ bezdrôtového spojenia	Frekvenčné pásmo	Maximálne EIRP
Bezdrôtová sieť LAN	2 412-2 472 MHz	20 dBm
	5 150-5 250 MHz	23 dBm
	5 250-5 350 MHz	23 dBm
	5 470-5 725 MHz	23 dBm
Bluetooth	2 402-2 480 MHz	9,94 dBm

Príslušenstvo

Štandardné príslušenstvo

Diaľkový ovládač

➔ (s. 17)

- N2QAYA000144



Dotykový ovládač

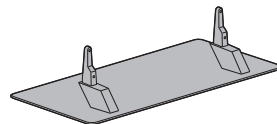
➔ (s. 18)

- N2QBAYA000019



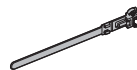
Podstavec

➔ (s. 8)



Svorka na káble (2)

➔ (s. 16)



Batérie (4)

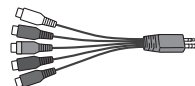
- R03

➔ (s. 18, 19)



Adaptér AV2 (COMPONENT / VIDEO)

➔ (s. 14)



Prevádzkové pokyny

Paneurópska záruka

- Príslušenstvo nemusí byť uložené spolu. Dajte pozor, aby ste ho nechtiac nezahodili.

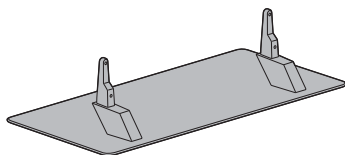
Montáž a demontáž podstavca

A Montážna skrutka (4)

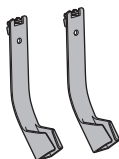


M4 x 14

B Stojan

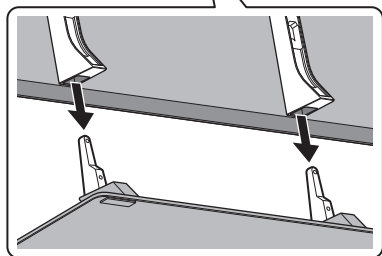
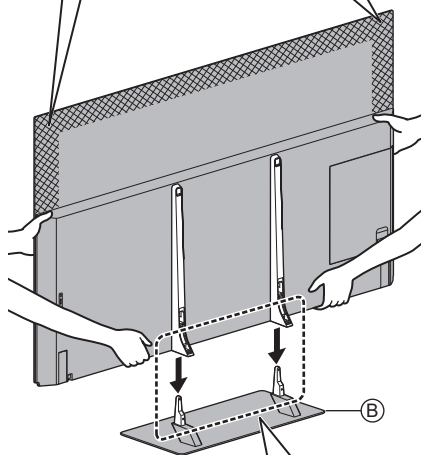
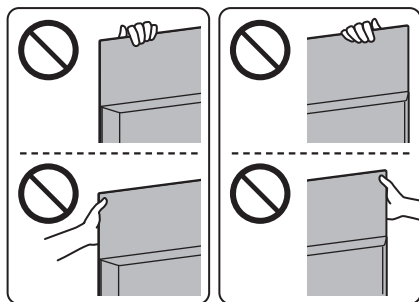


C Kryt (2)



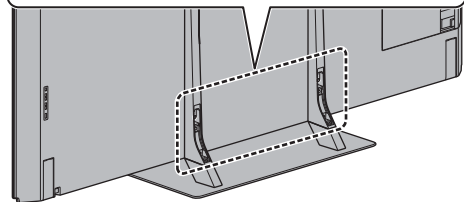
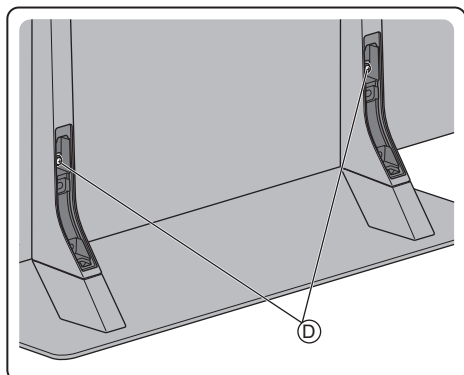
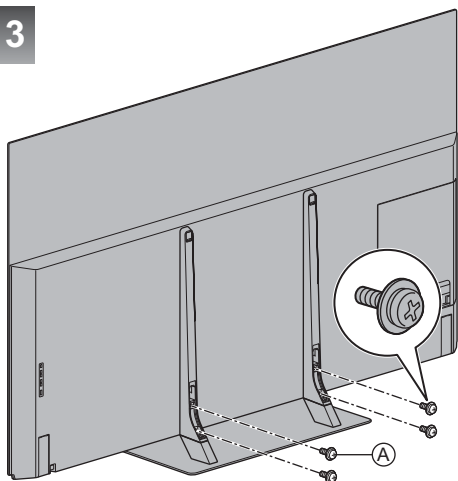
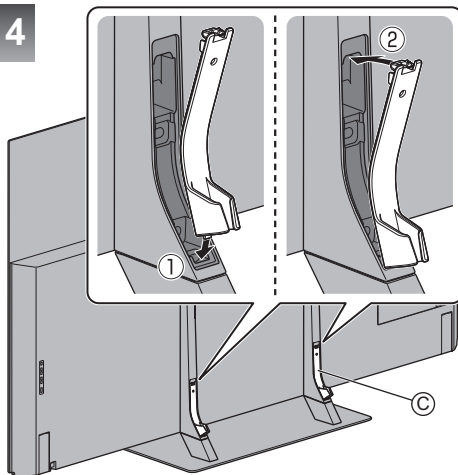
Montáž podstavca

1



2

- Ak sa TV nenachádza vo vodorovnej polohe, uvoľnite montážne skrutky © a vyrovnejte TV.

**3****4**

Demontáž podstavca

Ak znova balíte televízor, odmontujte podstavec podľa nasledujúceho postupu.

- 1 Odstráňte kryt ©.
- 2 Vyberte montážne skrutky Ⓐ z podstavca.
- 3 Zdvihnite televízor z podstavca.

■ Pri používaní závesnej konzoly na stenu

Okrem odstránenia podstavca je potrebná aj demontáž zadnej konzoly Ⓔ.

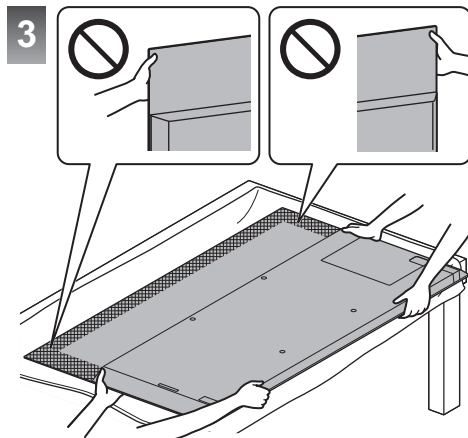
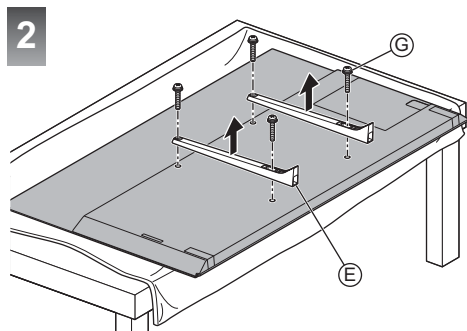
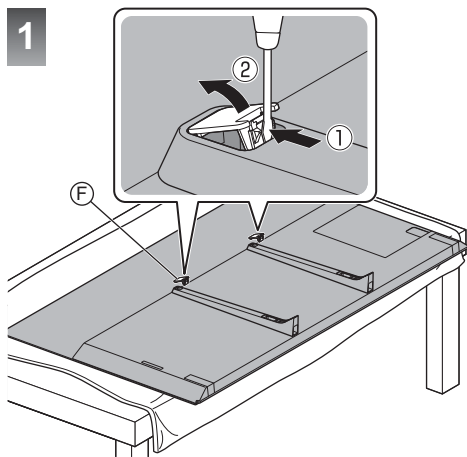
- Televízor prenášajte tak, ako je to zobrazené v kroku č. 1 (s. 8).

Príprava

Televízor položte na pracovný stôl s obrazkovým panelom smerom dolu na čistú a mäkkú tkaninu. (deka atď.)

- Použite rovný a pevný stôl, väčší ako televízor.
- Nedržte časť obrazkového panela.
- Dbajte na to, aby ste televízor nepoškrabali alebo nerozbili.

- 4 Odstráňte kryt skrutky Ⓕ zo zadnej konzoly Ⓔ.
(Pomocou plochého skrutkovača atď.)
- 5 Odskrutkujte montážne skrutky Ⓒ.
- 6 Odstráňte zadnú konzolu Ⓔ.

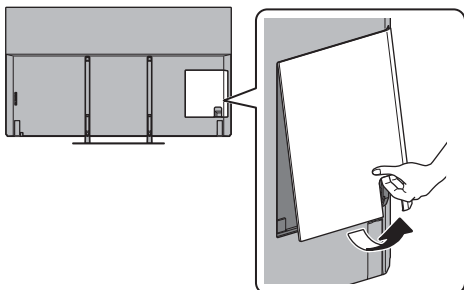


Pripojenia

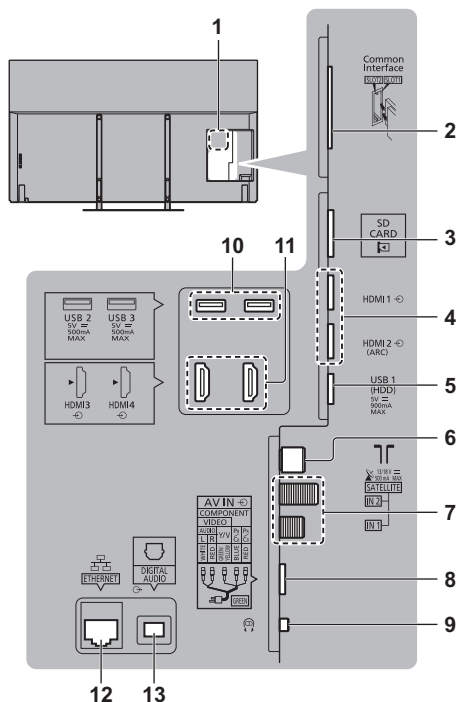
- Zobrazené externé zariadenia a káble nie sú dodávané s televízorom.
- Pred pripojením alebo odpojením akýchkoľvek káblov sa uistite, že je prístroj odpojený od elektrickej zásuvky.
- Pri pripájaní skontrolujte, či sú typ konektora a zástrčky káblov správne.
- Použite plne osadený kábel kompatibilný so systémom HDMI.
- Umiestnite televízor ďalej od elektronických zariadení (video zariadenia atď.) alebo od zariadení s infračerveným snímačom, inak môže dôjsť k skresleniu obrazu alebo zvuku, prípadne môže byť ovplyvnená činnosť iných zariadení.
- Prečítajte si aj návod k zariadeniu, ktoré pripájate.

Odstránenie krytu konektorov z televízora

- Pred pripojením alebo odpojením káblov nezabudnite odstrániť kryt konektorov.
- Po dokončení pripojení nasadíte kryt konektorov. ➔ (s. 16)



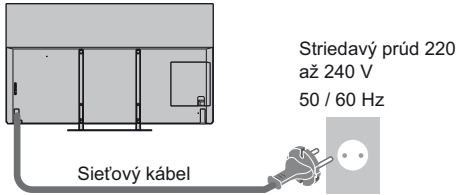
Konektory



- 1 Typový štítek modelu
 - 2 CI slot 1 - 2 ➔ (s. 15)
 - 3 Slot pre SD kartu
 - 4 HDMI1 - 2 ➔ (s. 13, 14, 15)
 - 5 Port USB 1
 - 6 Konektor pre terestriálne vysielanie / káblovku ➔ (s. 12)
 - 7 Konektor pre satelitné vysielanie ➔ (s. 12)
 - 8 AV (COMPONENT / VIDEO) ➔ (s. 14, 15)
 - 9 Konektor slúchadiel ➔ (s. 15)
 - 10 Port USB 2 - 3
 - 11 HDMI3 - 4
 - 12 Konektor siete ETHERNET ➔ (s. 14)
 - 13 DIGITAL AUDIO
- Ak chcete ku konektorom AV pripojiť zariadenia, budete potrebovať adaptér (súčasť dodávky).
 - Ak chcete sledovať obsah vo formáte 4K, použijete konektor HDMI. ➔ (s. 14)

Základné pripojenie

■ Sieťový kábel

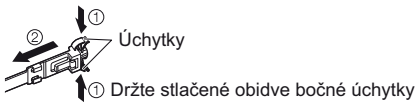


Svorka na káble (Sťahuje napájací kábel)

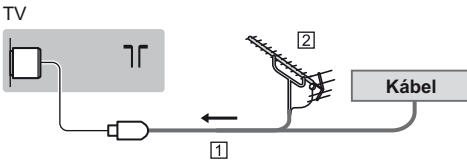
Na povolenie:



Demontáž z TV:



■ Anténa

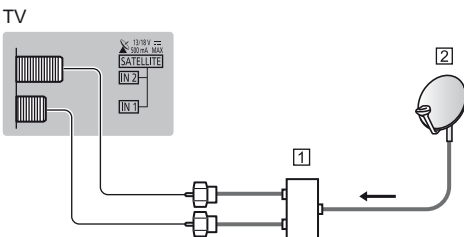


- 1 RF kábel
 - 2 Terestriálna anténa
- Pre DVB-C, DVB-T, Analogový

Pripojenie k satelitu

- Pre DVB-S

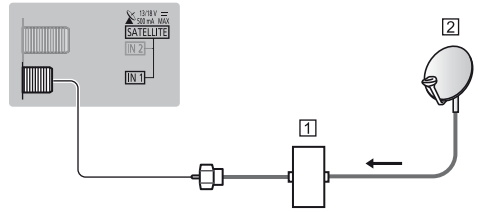
■ Duálny tuner (DiSEqC)



- 1 Satelitné káble s Multispínač
- 2 Satelitný tanier

■ Duálny tuner (Režim jedného kábla)

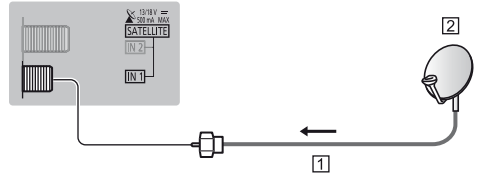
TV



- 1 Satelitný kábel so smerovačom pre režim jedného kábla
- 2 Satelitný tanier

■ Jednoduchý tuner

TV



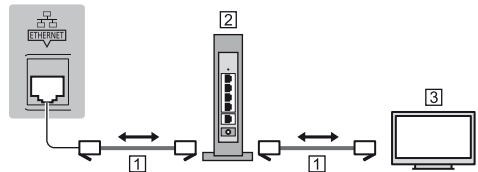
- 1 Satelitný kábel
- 2 Satelitný tanier

- Ak chcete zaručiť správnu montáž satelitného taniera, obráťte sa na miestneho predajcu. Podrobnosti sa dozviete tiež od spoločnosti, od ktorých prijímate satelitné vysielanie.

Pripojenie DVB-via-IP server

Tento televízor sa môže nakonfigurovať ako server DVB-via-IP poskytujúci prenos vysielania inému televízoru podporujúcemu funkciu DVB-via-IP klienta alebo zariadeniam kompatibilným s technológiou SAT>IP.

TV



- 1 Kábel LAN (tienený)
 - Použite tienený (STP) kábel siete LAN.
 - 2 Rozbočovač / smerovač
 - 3 DVB-via-IP klient (Panasonic TV atď.)
- Táto funkcia nemusí byť dostupná v závislosti od stavu siete a vysielania.
 - Funkcia duálneho tunera (pozeranie alebo nahrávanie 2 programov súčasne, atď.) nie je k dispozícii počas používania funkcie DVB-via-IP servera.
 - Ďalšie informácie nájdete v [eNápoveda] (Vyhľadanie podľa účelu > Funkcie > DVB-via-IP).

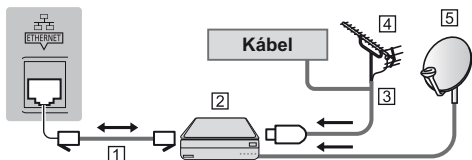
Pripojenie DVB-via-IP klienta

Tento televízor má funkciu DVB-via-IP klienta a môže sa pripojiť k serveru DVB-via-IP alebo serverom kompatibilným s technológiou SAT>IP na prijímanie prenosu vysielania.

- Odporúčame pripojiť server DVB-via-IP káblom siete LAN.

■ Káblové pripojenie

TV



1 Kábel LAN (tienený)

- Použite tienený (STP) kábel siete LAN.

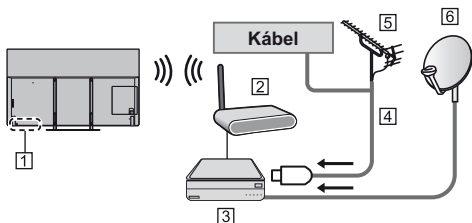
2 Server DVB-via-IP

3 RF kábel

4 Terestriálna anténa

5 Satelitný tanier

■ Bezdrôtové pripojenie



1 Zabudovaná bezdrôtová sieť LAN

2 Prístupový bod

3 Server DVB-via-IP

4 RF kábel

5 Terestriálna anténa

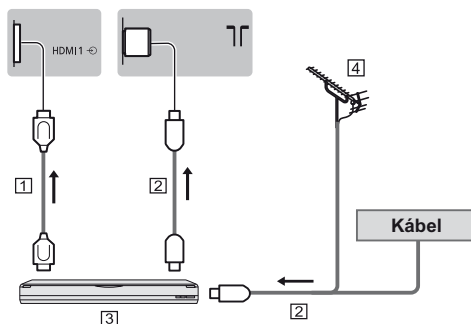
6 Satelitný tanier

- Táto funkcia nemusí byť dostupná v závislosti od stavu siete a vysielania.
- Ak potrebujete informácie o pripojeniach, prečítajte si návod k severu DVB-via-IP.
- Ďalšie informácie nájdete v [eNápoveda] (Vyhľadavanie podľa účelu > Funkcie > DVB-via-IP).

AV zariadenia

■ DVD rekordér / Blu-ray rekordér atď.

TV



1 Kábel HDMI

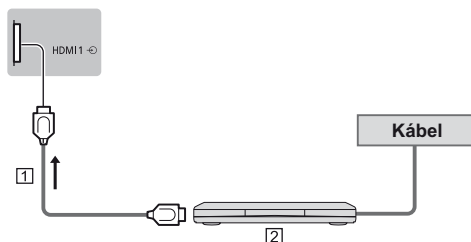
2 RF kábel

3 DVD rekordér / Blu-ray rekordér atď.

4 Terestriálna anténa

■ Set top box

TV



1 Kábel HDMI

2 Set top box

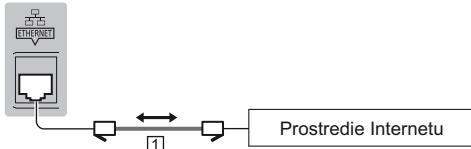
Sieť

Používanie internetových služieb vyžaduje prostredie širokopásmovej siete.

- Ak nepoužívate širokopásmové služby, o pomoc požiadajte predajcu.
- Pripravte prostredie Internetu pre káblové alebo bezdrôtové pripojenie.
- Nastavenie sieťového pripojenia sa spustí pri prvom použití televízora. ➔ (s. 20)

■ Káblové pripojenie

TV



1 Kábel LAN (tienový)

- Použite tienový (STP) kábel siete LAN.

■ Bezdrôtové pripojenie

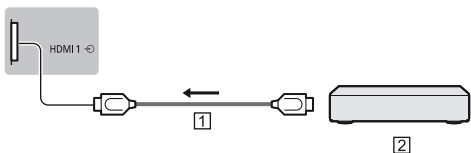


1 Zabudovaná bezdrôtová sieť LAN

2 Prístupový bod

Prípojenia pre zariadenia kompatibilné so 4K

TV



1 Kábel HDMI

2 Zariadenie kompatibilné so 4K

- Na presnejšie zobrazenie obrazu vo formáte 4K s vysokým rozlíšením alebo obsahu HDR pripojte zariadenie kompatibilné s formátom 4K k vstupu HDMI1 alebo svorke 2.
- Zariadenie kompatibilné so 4K pripojte do konektora HDMI pomocou kábla kompatibilného so 4K a môžete sledovať obsah vo formáte 4K.

■ [Automatické nastavenie HDMI] (menu Nastavenie)

Pri pripojení zariadenia kompatibilného so 4K vernejšie reprodukuje obraz s rozšírenou paletou farieb. Vyberte režim v závislosti od zariadenia.

[Režim 1]:

Pre lepšiu kompatibilitu. Nastavte na [Režim 1] ak sa obraz alebo zvuk na vstupe HDMI neprehráva správne.

[Režim 2]:

Pre zariadenie kompatibilné so 4K, ktoré má funkciu na presné zobrazenie obrazu s rozšírenou paletou farieb

- Zmena režimu

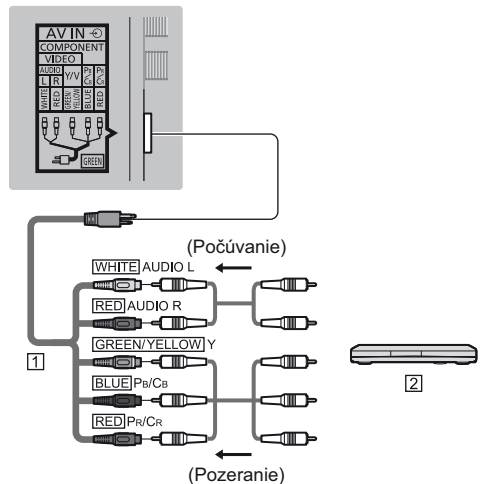
1. Vyberte režim vstupu HDMI pripojeného k zariadeniu.
 2. Zobrazte menu a vyberte [Automatické nastavenie HDMI] (menu Nastavenie).
- Informácie o platnom formáte nájdete v [eNápoveda] (Vyhľadávanie podľa účelu > Pozeranie > Rozlíšenie 4K > Automatické nastavenie HDMI).

Ostatné pripojenia

■ DVD prehrávač

(COMPONENT zariadenie)

TV



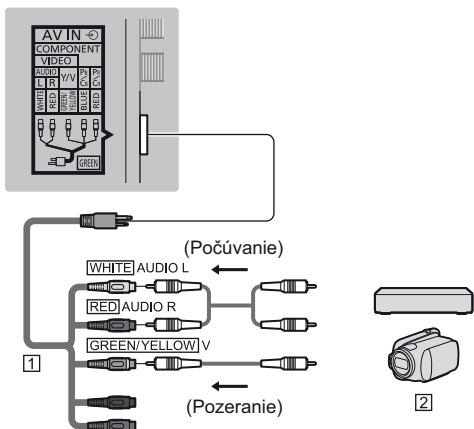
1 Adaptér AV2 (COMPONENT / VIDEO) (je súčasťou)

2 DVD prehrávač

■ Videokamera / herné zariadenie

(VIDEO zariadenie)

TV



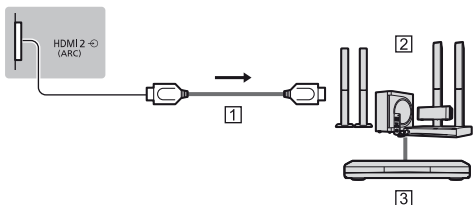
1 Adaptér AV2 (COMPONENT / VIDEO) (je súčasťou)

2 Videokamera / herné zariadenie

■ Zosilňovač (počúvanie cez externé reproduktory)

- Na pripojenie televízora k zosilňovaču, ktorý má funkciu ARC (Audio Return Channel), použijete HDMI2.
- Pri pripojení k zosilňovaču bez funkcie ARC použijete výstup DIGITAL AUDIO.
- Ak chcete počúvať viackanálový zvuk z externého zariadenia (napr. Dolby Digital 5.1ch), pripojte zariadenie k zosilňovaču. Informácie o pripojeniach si prečítajte v návodoch pre zariadenie a zosilňovač.

TV



1 Kábel HDMI

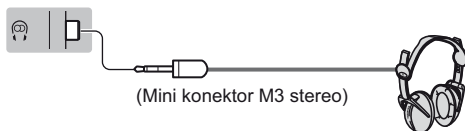
2 Zosilňovač s reproduktorovým systémom

3 Externé zariadenie (DVD prehrávač atď.)

■ Slúchadlá

- Informácie o nastaveniach hlasitosti nájdete v [eNápoveda] (Vyhľadávanie podľa účelu > Nastavenie > Zvuk).

TV



■ Bežné rozhranie

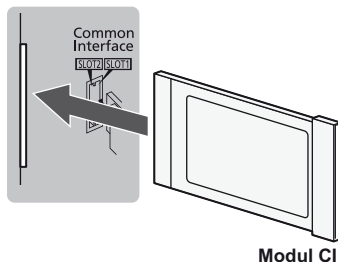
- Pri vkladaní alebo vyberaní modulu CI vždy vypnite televízor hlavným vypínačom.
- Ak sa smart karta a modul CI dodávajú ako súprava, najprv vložte modul CI a potom doň vložte smart kartu.
- Vložte alebo vytiahnite modul CI v správnom smere, ako je to znázornené.
- Zvyčajne sa objavujú kódované kanály. (Pozerateľné kanály a ich funkcie závisia od modulu CI.)

Ak sa kódované kanály neobjavia

➔ [Prístup. CI rozhranie] v menu **Nastavenie**

- Na trhu môžu byť moduly CI so staršími verziami firmvéru, ktoré nie sú plne kompatibilné s touto novou verziou CI+ v1.3 televízora. V takom prípade kontaktujte svojho poskytovateľa služby.
- Ďalšie informácie nájdete v [eNápoveda] (Vyhľadávanie podľa účelu > Funkcie > Prístup. CI rozhranie), prečítajte si návod pre modul CI alebo sa obráťte na poskytovateľa obsahu.

TV



■ USB HDD (pre záznam)

- Na pripojenie USB pevného disku použijete port USB 1.
- Ďalšie informácie nájdete v [eNápoveda] (Vyhľadávanie podľa účelu > Nahrávanie).

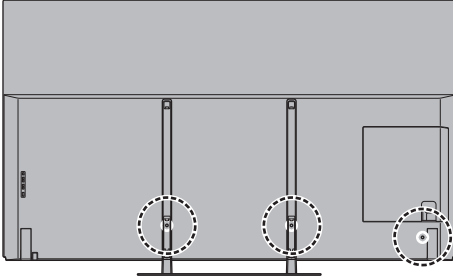
■ VIERA Link

- Pre spojenie VIERA Link použijete HDMI1 - 4
- Ďalšie informácie nájdete v [eNápoveda] (Vyhľadávanie podľa účelu > Funkcie > VIERA Link „HDAVI Control™“).

Usporiadanie káblov

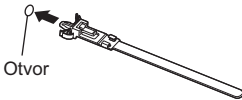
Pripevnite káble svorkou na káble a potom pripojte kryt konektorov k televízoru.

■ Upevnenie káblov pomocou svorky na káble



Nasadíte svorku na káble

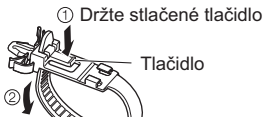
Zasuňte svorku na káble do otvoru



Zviažte káble



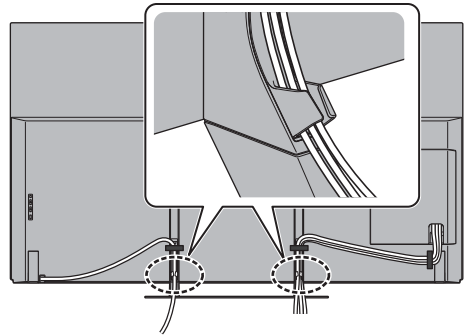
Na povolenie:



Demontáž z TV:



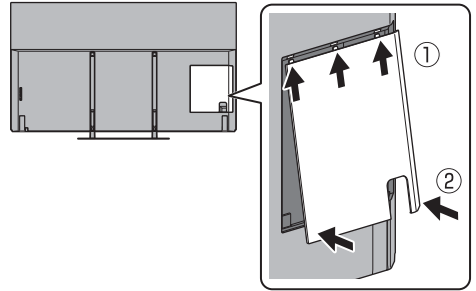
<Příklad>



- Káble upevnite podľa potreby.
- Pri používaní voliteľného príslušenstva postupujte pri pripoňovaní káblov podľa príslušného návodu na zostavenie.

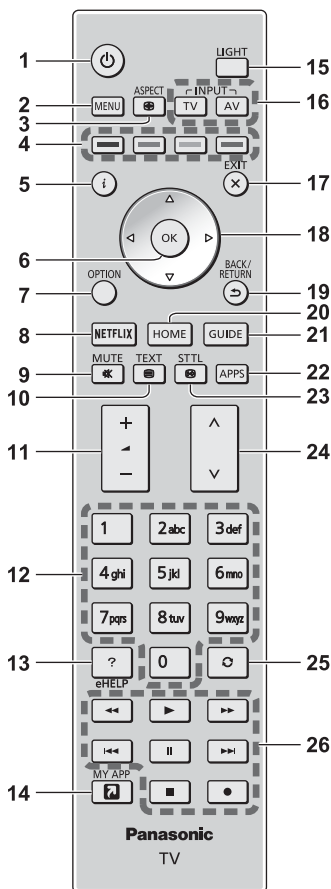
■ Nasadenie krytu konektorov

- Nezaťažujte kryt konektorov.
- Dbajte na to, aby ste nepricvikli káble medzi televízor a kryt svoriek.
- Keď používate port USB 2, port USB 3, konektor siete ETHERNET, DIGITAL AUDIO, konektor HDMI3 alebo konektor HDMI4, nemôžete nasadiť kryt konektorov. Odstránený kryt si ponechajte na použitie v budúcnosti.



Ovládacie prvky

Diaľkový ovládač



- 1 [🔌]: Vypínač pohotovostného režimu
- 2 [Hlavné menu]
 - Stlačením otvoríte menu Obráz, Zvuk, Sieť, Časovač, Menu ďalších nastavení a Pomocníka atď.
- 3 Formát
 - Zmení formát zobrazovania.
- 4 Farebné tlačidlá (červené-zelené-žlté-modré)
 - Používajú sa na výber, navigáciu a ovládanie rôznych funkcií.
- 5 Informácie
 - Zobrazí informácie o kanáli a programe.

6 OK

- Potvrďuje voľby a výbery.
- Stlačením po výbere umiestnení kanálov rýchlo zmeníte kanál.
- Zobrazuje zoznam kanálov.

7 [Menu možnosti]

- Ľahké voliteľné nastavenie pre zobrazovanie, zvuk atď.

8 Netflix

- Získa priamy prístup k službe NETFLIX.
- Na plné využívanie tejto funkcie je potrebné širokopásmové sieťové prostredie.
- Táto služba môže byť zastavená alebo zmenená bez upozornenia.

9 Stlmenie zvuku / Zrušenie stlmenia zvuku

10 Tlačidlo Teletext

11 Vyššia / nižšia hlasitosť

12 Číselné tlačidlá

- Prepínajú kanál a stránky teletextu.
- Nastavuje znaky.
- V pohotovostnom režime zapína televízor.

13 [eNápoveda]

- Zobrazuje dokument [eNápoveda] (zabudované prevádzkové pokyny).

14 [Moja aplikácia]

- Priradí obľúbenú aplikáciu. Po nastavení môžete aplikáciu ľahko spustiť stlačením tohto tlačidla.
- Ďalšie informácie nájdete v [eNápoveda] (Vyhľadávanie podľa účelu > Úvodná obrazovka > Aplikácie > Moja aplikácia)

15 Svetlo

- Rozsvieti tlačidlá asi na 5 sekúnd. Opätovným stlačením vypnete osvetlenie tlačidiel.

16 Výber režimu vstupu

- TV – prepína do režimu DVB-S / DVB-C / DVB-T / DVB-via-IP / Analogový.
- AV – prepína na režim vstupu AV zo zoznamu.

17 Koniec

- Návrat na obrazovku normálneho prezerania.

18 Kurzorové tlačidlá

- Umožňujú výbery a nastavenia.

19 Návrat

- Vracia na predchádzajúce menu / stránku.

20 DOMOV

- Zobrazuje [Úvodná obrazovka].
- Ďalšie informácie nájdete v [eNápoveda] (Vyhľadávanie podľa účelu > Najprv si prečítajte > Funkcie).

21 Prehľad TV programov

- Zobrazuje elektronický prehľad programov.

22 APPS

- Zobrazuje [Aplikácie] (zoznam aplikácií).

23 Titulky

- Zobrazuje titulky.

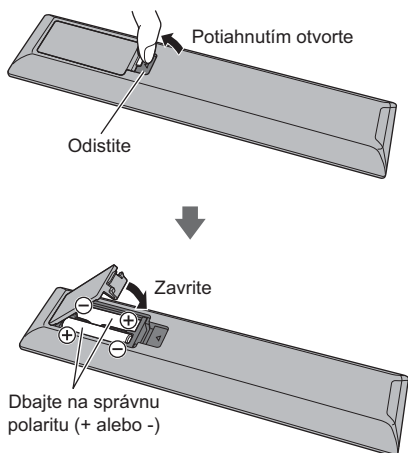
24 Kanál nahor / nadol

25 Posledné zobrazenie

- Prepína na predtým sledovaný kanál alebo režim vstupu.

26 Používanie obsahu, pripojeného zariadenia atď.

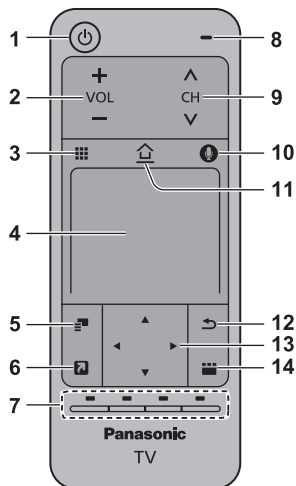
■ Vloženie / vytiahnutie batérií



Dotykový ovládač

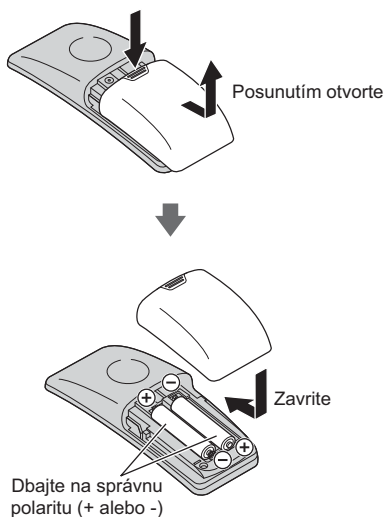
Dotykový ovládač je navrhnutý tak, aby umožňoval pohodlné a intuitívne ovládanie, najmä na obrazovke [Úvodná obrazovka] alebo prehliadaní obsahu na internete.

- Dotykový ovládač je možné používať výhradne na ovládanie tohto televízneho prijímača.
- Zaregistruje dotykový ovládač VIERA k tomuto televíznomu prijímaču pred použitím pomocou bezdrôtovej technológie bluetooth.
Registrácia sa začne automaticky po stlačení ktoréhokoľvek tlačidla (okrem prepínača Zapnúť / Vypnúť pohotovostný režim) po vložení batérií.
- Po registrácii môžete ovládať televízor bez nasmerovania tohto ovládača na televízor (okrem prepínača Zapnúť / Vypnúť pohotovostný režim).
- Ak chcete použiť prepínač Zapnúť / Vypnúť pohotovostný režim, nasmerujte ovládač priamo na prijímač signálu diaľkového ovládača na TV, pretože funguje na princípe infračerveného prenosu. (Prepínač môžete ovládať bez registrácie.)
- Pri používaní funkcie Hlasového ovládania sa odporúča hovoriť vo vzdialenosti približne 15 cm od mikrofónu Dotykového ovládača.
- Viac informácií nájdete v [eNápoveda] (Vyhľadávanie podľa účelu > Funkcie > Dotykový ovládač).



- 1 **[PŮ]: Tlačidlo zapnutia / vypnutia pohotovostného režimurežimu**
- 2 **Vyššia / nižšia hlasitosť**
- 3 **Diaľkový ovládač na obrazovke**
 - Stlačte a zobrazí sa GUI (Graphical User Interface) diaľkového ovládača.
- 4 **Dotyková plocha**
 - Informácie o obsluhu sú uvedené v [Sprievodca obsluhou] in [Dotykový ovládač VIERA] (Menu nastavení).
- 5 **[Menu možnosti]**
- 6 **[Moja aplikácia]**
 - Priradí obľúbenú aplikáciu. Po nastavení môžete aplikáciu ľahko spustiť stlačením tohto tlačidla.
 - Ďalšie informácie nájdete v [eNápoveda] (Vyhľadávanie podľa účelu > Úvodná obrazovka > Aplikácie > Moja aplikácia)
- 7 **Sfarbené tlačidlá (červené-zelené-žlté-modré)**
 - Používajú sa na výber, navigáciu a ovládanie rôznych funkcií.
- 8 **Mikrofón**
- 9 **Kanál nahor / nadol**
- 10 **Tlačidlo hlasového ovládania**
 - Stlačením použijete funkciu hlasového ovládania.
- 11 **DOMOV**
 - Zobrazuje [Úvodná obrazovka].
 - Viac informácií nájdete v [eNápoveda] (Vyhľadávanie podľa účelu > Najprv si prečítajte > Funkcie)
- 12 **Návrat**
 - Vracia na predchádzajúce menu / stránku.
- 13 **Kurzorové tlačidlá**
 - Umožňujú výbery a nastavenia.
- 14 **APLIKÁCIE**
 - Zobrazuje [Aplikácie] (zoznam aplikácií).

■ Vloženie / vyťahnutie batérií

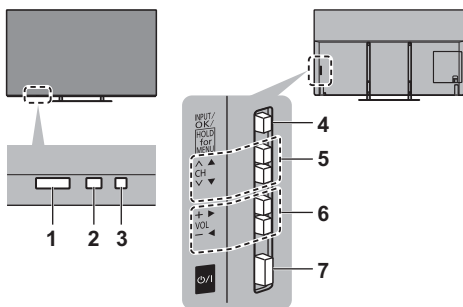


Poznámka

- Pri používaní sa odporúča držať dotykový ovládač rukou.
- Pri každom použití dotykového ovládača bude využitá energia batérie (aj pri stlačení dotykového plochy), aj keď neovládáte TV. Môže sa skratiť výdrž batérie.
- Niektoré činnosti sa líšia v závislosti od aplikácie.

Indikátor / Ovládací panel

- Keď stlačíte tlačidlá 4, 5, 6, na pravej strane obrazovky sa na 3 sekundy objaví ovládací panel so zvýrazneným stlačeným tlačidlom.



Zadná strana televízora

1 Prijímač signálu diaľkového ovládača

- Medzi diaľkový ovládač a prijímač signálu diaľkového ovládača neumiestňujte nijaké predmety.

2 Snímač osvetlenia

- Sníma jas, aby bolo možné upraviť kvalitu obrazu, keď je režim [Sensor osvetlenia okolia] v Menu OBRAZ nastavený na [Zapnutý].

3 LED kontrolka napájania

Červená:

Pohotovostný režim

Zelená:

Zapnutý

Oranžová:

Pohotovostný režim s niektorými funkciami (napr. nahrávanie atď.) aktívnymi alebo prebiehajúca údržba panela

- Kontrolka bliká, keď TV prijme príkaz z diaľkového ovládača.

4 Výber režimu vstupu

- Stláčajte opakovane, až kým sa nedostanete na požadovaný režim.

[Hlavné menu]

- Stlačením a podržaním po dobu 3 sekúnd zobrazíte hlavnú ponuku.

OK (keď je v systéme ponuky)

5 Kanál nahor / nadol

- Kurzor nahor / nadol (keď je v systéme ponuky)

6 Vyššia / nižšia hlasitosť

- Kurzor doľava / doprava (keď je v systéme ponuky)

7 Hlavný vypínač Zap / Vyp

- Zapína sa ním prívod energie.
- Ak chcete prístroj úplne vypnúť, musíte vyťahnúť sieťovú zástrčku zo sieťovej zásuvky.
- : Pohotovostný režim / Zapnutie

Údržba panela

Uistite sa, že pred vykonaním údržby panela vypnete televízny prijímač diaľkovým ovládačom. Počas údržby panela sa farba LED diódy zmení na oranžovú.

Počas údržby panela sa nedotýkajte obrazovky ani na ňu nevyvíjajte žiaden tlak (napr. neutierajte ju atď.).

K dispozícii sú nasledujúce dva druhy údržby.

1 Bežná údržba sa spúšťa automaticky a trvá približne 10 minút.

2 Pravidelná údržba trvá približne 80 minút.

- Ak je potrebná pravidelná údržba, po vypnutí TV pomocou diaľkového ovládača sa na obrazovke zobrazí príslušná správa. Postupujte podľa pokynov na obrazovke.
- Počas údržby panela sa na obrazovke na chvíľu zobrazí biela vodorovná čiara. Nejde o poruchu.
- Informácie o údržbe panela sú uvedené v [eNápoveda] (Vyhľadanie podľa účelu > Pozeranie > Pre najlepší obraz > Nastavenie zobrazení)

Automatické nastavenie pri prvom zapnutí

Pri prvom zapnutí televízor automaticky vyhľadá dostupné televízne kanály a zobrazí možnosti nastavenia televízora.

- Tieto kroky nie sú potrebné, ak inštaláciu vykonal miestny predajca.
- Pred spustením funkcie Automatické ladenie dokončite pripojenia (s. 11 - 16) a nastavenia (v prípade potreby) pripojených zariadení. Podrobnosti o nastaveniach pripojeného zariadenia si prečítajte v návode pre zariadenie.

1 Pripojte televízor do sieťovej zásuvky a zapnite ho



- Zobrazenie trvá niekoľko sekúnd.



2 Vyberte nasledujúce položky

Nastavte jednotlivé položky podľa pokynov na obrazovke.

Príklad:



■ Ako používať diaľkový ovládač



Pohybuje kurzorom



Prejdite na položku / uložte nastavenie



Vráťte sa na predchádzajúcu položku (ak je k dispozícii)

Vyberte jazyk

Vyberte [Doma]

Vyberte [Doma], ak chcete televízor používať vo svojom domácom prostredí.

- [V predajni] je určené pre zobrazovanie v obchode.
- Ak chcete neskôr zmeniť prostredie sledovania, bude potrebné inicializovať všetky nastavenia televízora otvorením funkcie pôvodné nastavenie.

Nastavenie pripojenia k sieti

Vyberte krajinu

- V závislosti od vybranej krajiny vyberte Región alebo uložte číslo PIN pre funkciu Detský zámok („0000“ nie

je možné uložiť).

Vyberte režim TV signálu, ktorý chcete ladiť, a potom vyberte [Spustenie autom. ladenia]

: ladenie (hľadanie dostupných kanálov)

: preskočiť ladenie

- Obrazovka Automatické ladenie sa líši v závislosti od vybranej krajiny a vybraného režimu signálu.

- [Nastavenie antény DVB-S]

Uistite sa, že pripojenia k satelitu sú dokončené (s. 12) a vyberte režim tunera ([Duálny tuner] / [Jednoduchý tuner]).

- [Nastavenia DVB-C systému]

Normálne nastavené [Frekvencia] a [Identifikácia siete] na [Automaticky].

Ak [Automaticky] nie je zobrazené, prípadne ak je potrebné, zadajte pomocou číselných tlačidiel [Frekvencia] a [Identifikácia siete] určené vašim káblovým distribútorom.

Automatické ladenie je teraz dokončené a televízor je pripravený na sledovanie.

Ak je ladenie neúspešné, skontrolujte pripojenie satelitného kábla, kábla RF a siete a potom postupujte podľa pokynov na obrazovke.

Poznámka

- Televízor automaticky prejde do Pohotovostného režimu, ak nie je po dobu 4 hodín vykonaný žiadny úkon – ak je položka [Autom. pohotovostný režim] v menu Časovač nastavená na možnosť [Zapnutý].
- Televízor automaticky prejde do Pohotovostného režimu, ak nie je po dobu 10 minút prijímaný žiadny signál a nie je vykonaný žiadny úkon – ak je položka [Vypnúť, ak nie je signál] v menu Časovač nastavená na možnosť [Zapnutý].
- Znova naladiť všetky kanály
➔ **[Automatické ladenie] v [Menu ladenia] (menu Nastavenie)**
- Neskoršie pridanie dostupného režimu TV signálu
➔ **[Pridať ďalší typ TV signálu] v [Menu ladenia] (menu Nastavenie)**
- Obnovenie všetkých nastavení
➔ **[Pôvodné nastavenie] v [Systémové menu] (menu Nastavenie)**

Sledovanie TV

1 Zapnite napájanie

TV (TV)

alebo

 (Dialkový ovládač)

- Hlavný vypínač Zap / Vyp musí byť zapnutý. (s. 19)

Zobrazí informačnú lištu na niekoľko sekúnd na okraji obrazovky.

- Informácie o obsluhu a nastaveniach nájdete v [eNápoveda]. (Vyhľadanie podľa účelu > Najprv si prečítajte > Funkcie)


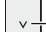
2 Vyberte režim

TV

Typ TV vysielania
DVB-S
DVB-C
DVB-T
DVB-via-IP
Analógový

- Režimy, ktoré sú k dispozícii na výber, závisia od uložených kanálov.

3 Vyberte kanál

 nahor
 nadol

alebo



- Výber umiestnenia kanála s 2 a viac číslami, napr. 399



Spôsob používania eNápoveda

Dokument [eNápoveda] predstavuje pokyny zabudované do televízora, ktoré obsahujú podrobnejšie vysvetlenie na lepšie pochopenie fungovania jednotlivých funkcií.

1 Zobrazte [eNápoveda]



eHELP

alebo



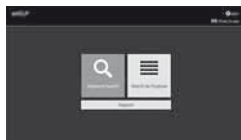
[Pomocník]



[eNápoveda]

- Ak ste dokument [eNápoveda] otvorili pred zapnutím televízora, zobrazí sa potvrdzovacia obrazovka s otázkou, či chcete prejsť na položku [Prvá strana] alebo položku [Posledná zobrazená strana].

2 Vyberte menu



① vybrať

② prístup

- Pre prístup k [Spôsob používania]



(zelené)

[Vyhľadanie kľúčových slov]:

Vyhľadanie obsahu eNápoveda podľa kľúčového slova.

[Vyhľadanie podľa účelu]:

Vyhľadanie obsahu eNápoveda pre jednotlivé položky.

[Podpora]:

Prístup k podporným informáciám (často kladené otázky atď.).

3 Vyberte položku

Príklad:



① vybrať

② prístup

- Návrat na predchádzajúcu obrazovku / políčko


BACK/
RETURN



- Listovanie popisom (ak má viac ako 1 stranu)


Počas zvýraznenia popisu



- Otvorenie referenčnej obrazovky ( →)



- Zobrazenie ponuky týkajúcej sa popisu (len pri niektorých popisoch)

 (červené)

- Oboznámenie sa s funkciami tohto televízora
Vyhľadávanie podľa účelu > Najprv si prečítajte >
Funkcie

Často kladené otázky

Pred požiadanim o servis alebo pomoc skúste problém vyriešiť podľa týchto jednoduchých pokynov.

- Ďalšie informácie nájdete v [eNápoveda] (Podpora > Často kladené otázky).

O niekoľko sekúnd po zapnutí TV sa objaví obraz

- Pri zapnutí TV sa nastaví panel. Nejde o poruchu.

Televízor sa nezapne

- Skontrolujte, či je sieťový kábel zapojený do televízora a sieťovej zásuvky.

Televízor sa prepína na „Pohotovostný režim“

- Je aktivovaná funkcia pohotovostného režimu.

Diaľkový ovládač nefunguje alebo funguje prerušovane

- Sú batérie vložené správne? ➔ (s. 18)
- Bol televízor zapnutý?
- Batérie môžu byť takmer vybité. Nahraďte ich novými.
- Nasmerujte diaľkový ovládač priamo na prijímač signálu diaľkového ovládača na TV (do vzdialenosti 7 m a v uhle do 30 stupňov od prijímača signálu).
- Umiestnite televízor mimo slnečného svetla alebo iných zdrojov jasného svetla tak, aby nežiarili na prijímač signálu diaľkového ovládača televízora.

Nezobrazuje sa žiadny obraz

- Skontrolujte, či je televízor zapnutý.
- Skontrolujte, či je sieťový kábel zapojený do televízora a sieťovej zásuvky.
- Skontrolujte, či je vybraný správny režim vstupu.
- Skontrolujte, či nastavenie položky [AV] ([COMPONENT] / [VIDEO]) v ponuke [Voľba vstupu] zodpovedá signálu vysielanému z externého zariadenia.
- Je [Podsvietenie], [Kontrast], [Jas] alebo [Sýtosť farieb] v menu Obraz nastavené na minimum?
- Skontrolujte, či sú všetky potrebné káble a pripojenia pevne zapojené.

Zobrazuje sa nezvyčajný obraz

- Tento televízor má zabudovanú funkciu automatického testu. Vytvorenie diagnostiky problémov s obrazom alebo zvukom.
➔ [Vlastný test TV] (ponuka Pomocník)
- Vypnite televízor pomocou hlavného vypínača a potom ho znova zapnite.
- Ak problém pretrváva, inicializujte všetky nastavenia.
➔ [Pôvodné nastavenie] v [Systémové menu] (menu Nastavenie)

Obraz alebo zvuk z externého zariadenia je nezvyčajný, keď je pripojené cez HDMI

- Nastavte [Automatické nastavenie HDMI] (menu Nastavenie) na [Režim 1] ➔ (s. 14)

Časti televízora sú horúce

- Časti televízora môžu byť horúce. Vyššia teplota z hľadiska výkonu ani kvality nepredstavuje žiadny problém.

Panel obrazovky sa po stlačení prstom trochu hýbe a vydáva zvuk

- Panel je do istej miery pohyblivý, aby sa zabránilo jeho poškodeniu. Nejde o poruchu.

LED kontrolka sa rozsvieti na oranžovo

- Môže prebiehať údržba panela.
LED kontrolka sa rozsvieti na oranžovo aj v pohotovostnom režime v prípade zapnutia alebo vypnutia prijímača pred dokončením údržby panela. (Uistite sa, že pred vykonaním údržby panela vypnete televízny prijímač diaľkovým ovládačom.)
- Počas údržby panela sa nedotýkajte obrazovky ani na ňu nevyvíjajte žiaden tlak (napr. neutierajte ju atď.).
- Ďalšie informácie
➔ “Údržba panela” (s. 19)

V pohotovostnom režime sa objaví vodorovná čiara.

- Na obrazovke sa na chvíľu môže objaviť biela vodorovná čiara, kým sa nastaví panel. Nejde o poruchu.

Údržba

Najprv vytiahnite sieťovú zástrčku zo sieťovej zásuvky.

Zobrazovací panel, Skriňa, Podstavec

Pravidelná starostlivosť:

Prach alebo odtlačky prstov vyčistíte opatrným utretím povrchu panela obrazovky, krytu prístroja alebo podstavca mäkkou tkaninou.

Nepoddajná špina:

- (1) Najprv vyčistíte od prachu na povrchu.
- (2) Navlhčíte mäkkú tkaninu čistou vodou alebo zriedeným neutrálnym saponátom (1 diel saponátu na 100 dielov vody).
- (3) Tkaninu silno vyžmýkajte. (Uistite sa, že sa kvapalina nedostala do televízora, pretože môže spôsobiť poruchu produktu.)
- (4) Televízor utrite dôkladne dosucha a odstráňte nepoddajné nečistoty.
- (5) Nakoniec utrite dosucha.

Výstraha

- Nepoužívajte tvrdú tkaninu ani na povrch príliš netlačte, inak by sa mohli na povrchu objaviť škrabance.
- Dbajte na to, aby sa na povrchy nedostal odpudzovací prostriedok, rozpúšťadlo, riedidlo alebo iné prchavé zlúčeniny. Mohli by znížiť kvalitu povrchu alebo spôsobiť odlupovanie náteru.
- Povrch zobrazovacieho panela bol špeciálne spracovaný a môže sa ľahko poškodiť. Dbajte na to, aby ste povrch nepoškodili nechtami alebo inými ťažkými predmetmi.
- Nedovoľte, aby bol kryt a podstavec dlhodobo v kontakte s gumou alebo PVC. Mohlo by dôjsť k zníženiu kvality povrchu.

Sieťová zástrčka

Pravidelne utierajte sieťovú zástrčku suchou látkou. Vlhkosť a prach môžu spôsobiť požiar alebo úraz elektrickým prúdom.

Špecifikácie

■ TV

Č. modelu

[55-palcový model]: TX-55EZ950E

[65-palcový model]: TX-65EZ950E

Rozmery (Š × V × H)

[55-palcový model]

1 230 mm × 766 mm × 275 mm (s podstavcom)

1 230 mm × 716 mm × 48 mm (len televízor)

[65-palcový model]

1 453 mm × 889 mm × 275 mm (s podstavcom)

1 453 mm × 839 mm × 48 mm (len televízor)

Hmotnosť

[55-palcový model]

24,5 kg čistá (s podstavcom)

17,5 kg čistá (len televízor)

[65-palcový model]

30,0 kg čistá (s podstavcom)

23,0 kg čistá (len televízor)

Zdroj napájania

Striedavý prúd 220 až 240 V, 50 / 60 Hz

Panel

OLED panel

Zvuk

Výkon reproduktora

40 W (10 W × 2 + 10 W × 2)

Slúchadlá

M3 (3,5 mm) konektor stereo mini Jack × 1

Pripojovacie konektory

Vstup AV (COMPONENT / VIDEO)

VIDEO

Typ RCA PIN × 1

1,0 V[p-p] (75 Ω)

AUDIO L - R

Typ RCA PIN × 2

0,5 V[rms]

Y

1,0 V[p-p] (vrátane synchronizácie)

Pb/Cb, Pr/Cr

±0,35 V[p-p]

Vstup HDMI 1 / 2 / 3 / 4

Konektory TYPU A

HDMI1 / 3 / 4:

4K, Typ obsahu, Deep Colour, x.v.Colour™

HDMI2:

4K, Typ obsahu, Audio Return Channel, Deep Colour, x.v.Colour™

- Televízor podporuje funkciu „HDMI Control 5“.

Zásuvka na kartu

Zásuvka na SD kartu × 1

Zásuvka Prístupu k CI rozhraniu (kompatibilná s CI Plus) × 2

ETHERNET

RJ45, IEEE802.3 10BASE-T / 100BASE-TX

USB 1 / 2 / 3

USB1: DC \approx 5 V, Max. 900 mA [SuperSpeed USB (USB 3.0)]

USB2 / 3: DC \approx 5 V, Max. 500 mA [Hi-Speed USB (USB 2.0)]

Výstup DIGITAL AUDIO

PCM/Dolby Digital, optické vlákno

Prijímacie systémy / Názov pásma

DVB-S / S2

Digitálne satelitné vysielanie (MPEG2, MPEG4-AVC(H.264) a MPEG HEVC(H.265))

Frekvenčné pásmo prijímača – 950 MHz až 2 150 MHz

DiSEqC – Verzia 1.0

DVB-C

Digitálne káblové vysielanie (MPEG2, MPEG4-AVC(H.264) a MPEG HEVC(H.265))

DVB-T / T2

Digitálne terestriálne vysielanie (MPEG2, MPEG4-AVC(H.264) a MPEG HEVC(H.265))

PAL B, G, H, I

SECAM B, G

SECAM L, L'

VHF E2 - E12

VHF A - H (TALIANSKO)

CATV (S01 - S05)

CATV S11 - S20 (U1 - U10)

VHF H1 - H2 (TALIANSKO)

UHF E21 - E69

CATV S1 - S10 (M1 - M10)

CATV S21 - S41 (Hyperpásmo)

PAL D, K

SECAM D, K

VHF R1 - R2

VHF R3 - R5

VHF R6 - R12

UHF E21 - E69

PAL 525/60

Prehrávanie NTSC pásyky z niektorých PAL videorekordérov (VCR)

M.NTSC

Prehrávanie z M.NTSC videorekordérov (VCR)

NTSC (len vstup AV)

Prehrávanie z NTSC videorekordérov (VCR)

Vstup satelitného taniera

Vstupný konektor typu F 75 Ω × 2

Vstup antény

VHF / UHF

Prevádzkové podmienky

Teplota

0 °C až 35 °C

Vlhkosť

Relatívna vlhkosť 20 % až 80 % (bez kondenzácie)

Zabudovaný adaptér bezdrôtovej siete LAN

Súlad s normou a frekvenčné pásmo*1

IEEE802.11a/n

5,180 GHz až 5,320 GHz, 5,500 GHz až 5,580 GHz, 5,660 GHz až 5,700 GHz

IEEE802.11b/g/n

2,412 GHz až 2,472 GHz

Zabezpečenie

WPA2-PSK (TKIP/AES)

WPA-PSK (TKIP/AES)

WEP (64 bit/128 bit)

Bezdrôtová technológia Bluetooth*2

Súlad s normou

Bluetooth 3.0

Frekvenčný rozsah

2,402 GHz až 2,480 GHz

*1: Frekvencia a kanál sa môžu v jednotlivých krajinách líšiť.

*2: Nie všetky zariadenia kompatibilné s technológiou Bluetooth sú k dispozícii na použitie s týmto televízorom. Súčasne je možné používať najviac 5 zariadení (okrem Dotykového ovládača).

Poznámka

- Dotykový ovládač využíva bezdrôtovú technológiu Bluetooth.
- Dizajn a špecifikácie podliehajú zmenám bez predchádzajúceho upozomenia. Uvádzaná hmotnosť a rozmery sú približné.
- Informácie o príkone, rozlíšení obrazovky atď. nájdete na výrobku.
- Informácie o softvéri s otvoreným zdrojovým kódom nájdete v [eNápoveda] (Vyhľadávanie podľa účelu > Najprv si prečítajte > Pred použitím > Licencia).

■ Pri používaní závesnej konzoly na stenu

Ak si chcete zakúpiť odporúčanú závesnú konzolu na stenu, obráťte sa na miestneho predajcu produktov značky Panasonic.

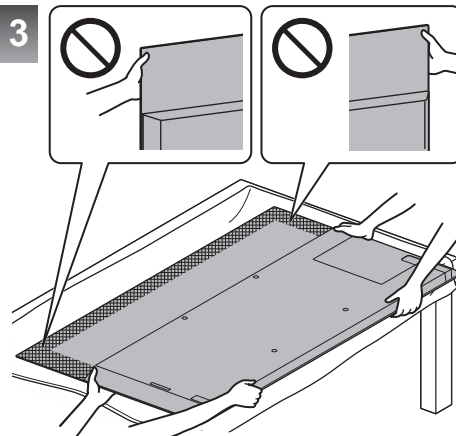
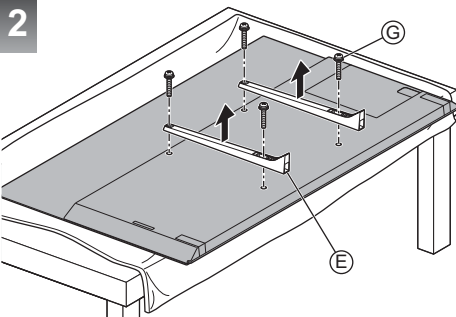
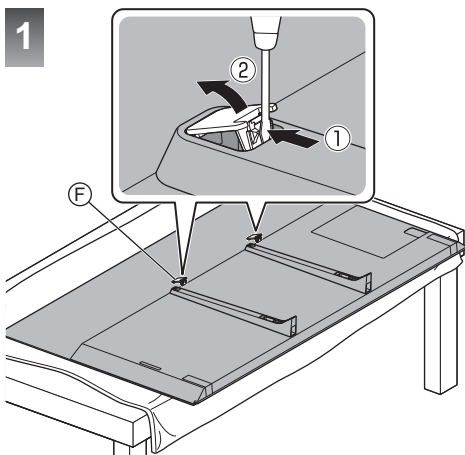
- Televízor prenášajte tak, ako je to zobrazené v kroku č. 1 (s. 8).

Príprava

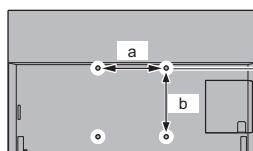
Televízor položte na pracovný stôl s obrazovkovým panelom smerom dolu na čistú a mäkkú tkaninu. (deka atď.)

- Použite rovný a pevný stôl, väčší ako televízor.
- Nedržte časť obrazovkového panela.
- Dbajte na to, aby ste televízor nepoškriabali alebo nerozobili.

- 1 Odstráňte kryt skrutky (F) zo zadnej konzoly (E). (Pomocou plochého skrutkovača atď.)
- 2 Odskrutkujte montážne skrutky (G).
- 3 Odstráňte zadnú konzolu (E).



- Otvory na inštaláciu závesnej konzoly na stenu
Zadná strana televízora



55-palcový model

a: 400 mm

b: 300 mm

65-palcový model

a: 400 mm

b: 400 mm

(Pohľad z boku)

Hĺbka skrutky
minimálne: 23 mm
maximálne: 28 mm
Priemer: M6

Skrutka na upevnenie televízora na závesnú konzolu na stenu (nedodáva sa s televízorom)

Upozornenie

- Pri použití inej závesnej konzoly na stenu alebo samoinštalácii závesnej konzoly na stenu existuje riziko úrazu a poškodenia výrobku. Aby sa zachovala funkčnosť a bezpečnosť zariadenia, bezpodmienečne požiadajte o upevnenie závesnej konzoly na stenu predajcu alebo licencovaného dodávateľa. Poškodenie spôsobené inštaláciou bez kvalifikovaného odborníka nespadá pod záruku.
- Pozorne si prečítajte pokyny dodávané k voliteľnému príslušenstvu a dbajte na to, aby ste dodržali všetky pokyny týkajúce sa prevencie pred spadnutím televízora.
- Počas inštalácie manipulujte s televízorom opatrne, pretože vystavenie nárazu alebo iným silám môže spôsobiť poškodenie výrobku.
- Pri upevňovaní závesných konzol na stenu postupujte opatrne. Vždy sa uistite, že v stene pred závesnou konzolou nie sú žiadne elektrické káble alebo potrubia.
- Ak TV nebudete dlhšiu dobu používať, demontujte ho z jeho závesnej podpory, predídete tým pádu a zraneniu.

Likvidácia opotrebovaných zariadení a batérií

Len pre Európsku úniu a krajiny so systémom recyklácie



Tieto symboly uvádzané na výrobkoch, balení a/alebo v sprievodnej dokumentácii informujú o tom, že opotrebované elektrické a elektronické výrobky a batérie sa nesmú likvidovať ako bežný domový odpad.

V záujme zabezpečenia správneho spôsobu likvidácie, spracovania a recyklácie odovzdajte opotrebované výrobky a batérie na špecializovanom zbernom mieste v súlade s platnou legislatívou.

Správnym spôsobom likvidácie týchto výrobkov a batérií prispějete k zachovaniu cenných zdrojov a predídete prípadným negatívnym dopadom na ľudské zdravie a životné prostredie.

Podrobnejšie informácie o zbere a recyklácii vám poskytnú miestne úrady.

Pri nesprávnej likvidácii tohto druhu odpadu môžu byť v súlade s platnou legislatívou udelené pokuty.



Poznámka týkajúca sa symbolu batérie (spodný symbol):

Tento symbol môže byť použitý spolu so symbolom chemickej značky. V takom prípade vyhovuje požiadavke stanovenej Smernicou týkajúcou sa príslušnej chemikálie.

Záznam zákazníka

Číslo modelu a sériové číslo tohto výrobku nájdete na typovom štítku modelu a štítku so sériovým číslom, ktoré sa nachádzajú na zadnom paneli (keď je zložený kryt svorkovnice). Zapište si sériové číslo do kolónky uvedenej nižšie a odložte si túto knižku spolu s dokladom o kúpe ako trvalý záznam o kúpe kvôli identifikácii v prípade krádeže alebo straty a tiež pre účely záručného servisu.

Číslo modelu

Sériové číslo

Panasonic Corporation

Web Site: <http://www.panasonic.com>

Slovensky

TQB0E2746W-2