

## Před použitím

Před prvním uvedením vašeho nového spotřebiče do provozu si prosím pozorně přečtete následující instrukce, neboť obsahují důležité informace o jeho bezpečné instalaci, provozu a údržbě. Uschovejte tyto instrukce pro budoucí použití.

Při převzetí zkontrolujte a ujistěte se, zda mraznička nebyla během přepravy poškozena. Poškození vzniklé během přepravy je třeba před uvedením do provozu oznámit místnímu dodavateli.

Odstraňte obal. Vymyjte vnitřek skříně mrazničky vlažnou vodou s jemným neparfémovaným mycím prostředkem. Spláchněte čistou vodou a důkladně osušte (viz pokyny pro čištění). Používejte měkký hadřík.

Pokud byla mraznička uskladněna v chladném prostředí (chladněji než +5 °C), nechte jí před použitím minimálně 1 hodinu vytemperovat.

Pokud byla mraznička přepravována ve stoje, měla by, než ji připojíte, asi půl dne stát v normální poloze.

## Upozornění

Jako chladicí médium je v tomto spotřebiči použit hořlavý plyn (isobutan R600a). Během přepravy a instalace je třeba dbát zejména na to, aby nedošlo k poškození chladicího okruhu a trubek.

Pokud dojde k poruše, zabraňte jiskření nebo výskytu otevřeného plamene v blízkosti spotřebiče, zajistěte dobré větrání místnosti, vypněte spotřebič ze zásuvky a obraťte se na svého dodavatele.

Opravu zařízení musí provádět pouze kvalifikovaný odborník z autorizovaného střediska servisu.

## Vysloužilé spotřebiče

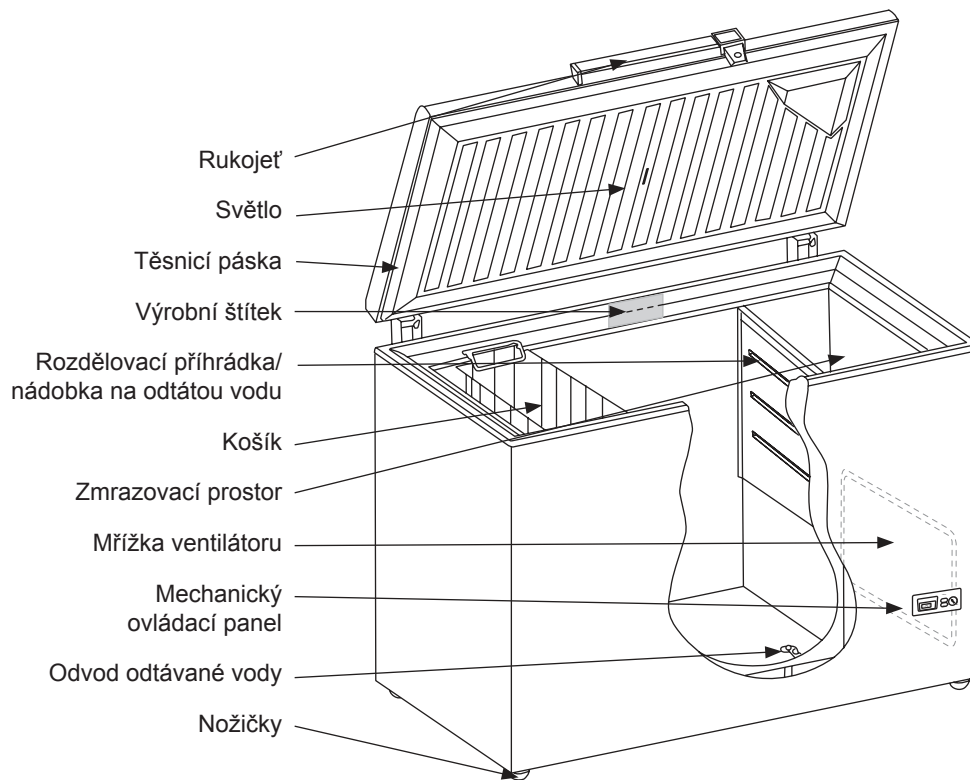
Vysloužilé chladničky a mrazničky bývají často vybaveny složitými západkami, které lze otevřít pouze zvenku. Pokud máte takový model nebo ho chcete dát do odpadu, nezapomeňte nejdříve odstranit západku. Zabráníte tomu, že se děti při hraní uvnitř uzavřou a tím se vystaví nebezpečí.

## Obsah

Seznamte se s mrazničkou.....	3
Uvedení do provozu a instalace.....	4
Zapojení do sítě.....	5
Provoz a funkce.....	6
Použití.....	7
Odmrazování.....	8
Čištění a údržba.....	9
Seznam odstraňování poruch.....	10
Náhradní díly.....	11
Likvidace.....	12



## Seznamte se s mrazničkou



Obrázek 1

## Uvedení do provozu a instalace

### Umístění

Z bezpečnostních a provozních důvodů nesmí být spotřebič umístěn venku.

Mrazničku umístěte na rovnou, do roviny vyrovnanou a stabilní plochu v suché a dobře větrané místnosti (max. 75% relativní vlhkosti vzduchu).

Nikdy neinstalujte spotřebič v blízkosti tepelných zdrojů, jako jsou sporáky nebo radiátory a vyhněte se umístění spotřebičů na přímém slunci.

### Okolní teplota

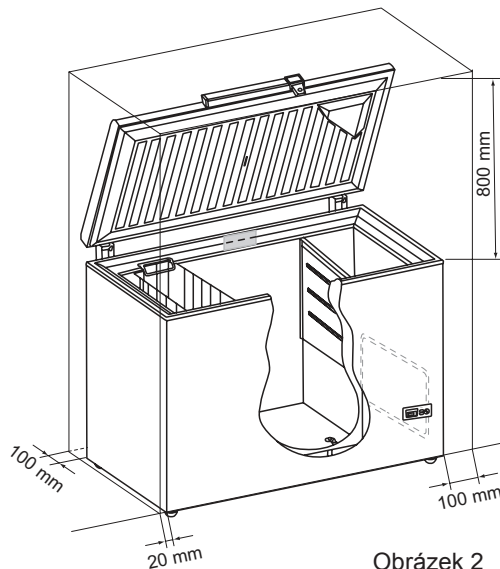
Klimatická třída je uvedena na výrobním štítku (viz obrázek 1 na straně 3 a obrázek 10 na straně 12). Specifikuje za jaké okolní teploty mraznička pracuje optimálně.

Klimatická třída	Optimální okolní teplota
SN	+10 °C do +32 °C
N	+16 °C do +32 °C
ST	+18 °C do +38 °C
T	+18 °C do +43 °C

Pokud je okolní teplota místnosti pod bodem mrazu, nebude mraznička normálně pracovat..

### Ventilace

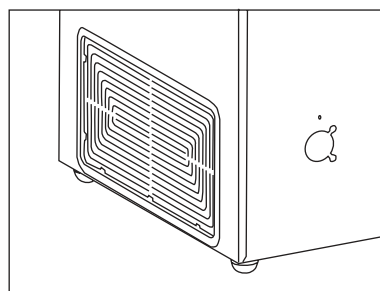
Je důležité, aby spotřebič byl dobře odvětráván a aby nad, pod a kolem spotřebiče mohl cirkulovat vzduch. Obrázek 2 ukazuje jak kolem spotřebiče zajistit nutnou cirkulaci.



Obrázek 2

Mezi dnem mrazničky a podlahou má být 15 mm mezera.

**DŮLEŽITÉ!** Ventilační rošt musí být volně přístupný (obr. 3).



Obrázek 3



## Zapojení do sítě

Spotřebič je určen pro zapojení do sítě se střídavým proudem. Požadované napětí (V) a frekvence (Hz) jsou uvedeny na výrobním štítku vzadu na spotřebiči. Spotřebič musí být připojen do sítě pomocí nezávislé nástěnné zásuvky.

Pokud byl přívodní kabel poškozen, musí být nahrazen odpovídajícím typem dodaným výrobcem nebo schváleným střediskem servisu.

### **Technické údaje**

Tento spotřebič splňuje nařízení, směrnice a normy pro udělení označení CE.

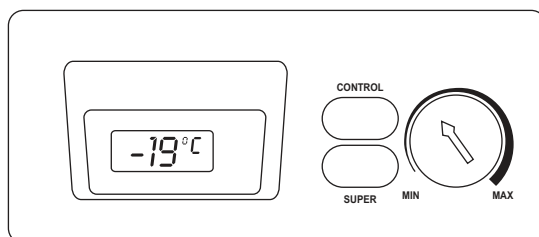
Směrnice o nízkém napětí 73/23/EHS.

EMC směrnice 89/336/EHS.

Směrnice 92/75/EHS o značení domácích spotřebičů jak bylo zavedeno nařízením 94/2/ES a následnou změnou 2003/66/ES.

Směrnice 96/57/ES o požadavcích na energetickou účinnost a následné změny.

## Provoz a funkce



Obrázek 4

### Mechanické ovládání

Na ovládacím panelu jsou kromě tlačítka termostatu (obr. 4) dvě kontrolní světýlka a jeden spínač. Design panelu se může lišit a také se může lišit vzájemné umístění kontrolních světýlek.

Zelené světýlko svítí, když je správný průvod el. proudem.

Žluté světýlko svítí, když je stisknuté tlačítko rychlého zmrazování (viz. rychlé zmrazování).

### Zapnutí

Zapojte spotřebič do zásuvky. Rosvítí se zelené světýlko jako známka, že mraznička je připojena ke zdroji el. proudu. Svítí i červené světýlko, protože teplota uvnitř mrazničky není dostatečně nízká.

Nastavení teploty je příliš vysoké.

Teplotu nastavíte, když budete otáčet knoflíkem termostatu od MIN do MAX. Doporučujeme používat minci. Čím více otačíte knoflíkem termostatu směrem k MAX, tím nižší bude teplota. Správnou teplotu dosáhnete měřením teploty na horním balíčku uprostřed mrazničky.

Neměla by být teplejší než -18 °C.

### Rychlé zmrazování

Při zmrazování více než 3 kg postupujte následovně:

1. Stiskněte na tlačítko pro rychlé zmrazování (svítí žluté světýlko). Mraznička pracuje na plný výkon (kompresor pracuje bez přestávky).
2. Tlačítko na rychlé zmrazování stiskněte 24 hodin před tím, než do mrazničky vložíte nové zboží.
3. Vložte do mrazničky zboží a dalších 24 hodin nechte zapojené rychlé zmrazování.
4. Pak stiskněte na tlačítko, to vyskočí (žluté světýlko zhasne).



## Použití

### Mraznička

Mraznička je čtyřhvězdičková a je schválená ke zmrazování a skladování potravin.

### Zmrazování

Aby byly potraviny udrženy v co nejlepším stavu, musí být, pokud možno, co nejrychleji zmrazeny na teplotu  $-18\text{ }^{\circ}\text{C}$ . Zmrazovací kapacita mrazničky je uvedena na na typovém štítku v kg/24 hod (viz obr. 1 str. 3 a obr. 10 str. 16).

Zapnutím funkce rychlého zamrazení se snižuje teplota v mrazničce na  $-25\text{ }^{\circ}\text{C}$ . Pokud mají být zmrazeny potraviny o hmotnosti 3 kg a více, měla by být funkce rychlého zamrazení předem zapnuta po dobu přibližně 24 hodin.

Ke zmrazení menšího množství stačí zapnout funkci rychlého zamrazení jen několik hodin předem nebo dokonce v době ukládání potravin do mrazničky.

Funkci rychlého zamrazení není třeba zapínat při ukládání do chladničky předmražených potravin nebo malých jednotlivých kusů.

Zamražujte pouze výrobky s vysokou jakostí. Vhodné pro zamrazení jsou maso, drůbež, ryby, zelenina, ovoce, mléčné výrobky a předem připravené pokrmy.

K zamrazení nejsou vhodné potraviny s vysokým obsahem vody, například salát, ředkvičky, hrozny, jablka, hrušky a okurky.

Uložte potraviny, které mají být zamrazeny, do vzduchotěsných dóz nebo je vložte do sáčků určených pro mrazničky apod.

Zmrazujte potraviny ve vhodných dávkách.

Nezamrazujte zeleninu nebo maso v dávkách větších než 2,5 kg. Dbejte na to, aby balení byla suchá a nepřimrzala k sobě. Abyste dosáhli rychlého zmrazení, zajistěte, pokud možno, aby se potraviny uložené v mrazničce navzájem nedotýkaly. Zajistěte,

pokud možno, co nejmenší obsah vzduchu v balení, abyste zabránili osychání povrchu potravin.

Zboží, které se má zmrazit umístěte dovnitř do prostoru mrazničky nebo rovnoměrně kolem vnitřních stěn.

Před uložením potravin do mrazničky nikdy nezapomeňte na balení napsat datum, obsah a množství. Vhodné je v mrazicí zásuvce skladovat potraviny stejného druhu. V jedné mrazicí zásuvce skladujte zeleninu, ve druhé maso atd.

**Potraviny neukládejte výše než 5 mm pod víko.**

Potraviny skladované v košíkách jsou viditelné a lehce dostupné (obr. 6).



Obrázek 6

### Rozmrazování

Mražená zelenina a ovoce nevyžadují před použitím rozmrazení a mohou být vloženy do vroucí vody přímo po vyjmutí z mrazničky.

K rozmrazení masa se doporučuje, aby bylo vyjmuté z mrazničky 24 h před jeho použitím a uloženo v chladničce k rozmrazení. Tento postup zajišťuje nejlepší hygienické podmínky a zachovává co nejvyšší kvalitu potravin.

### Poznámka:

Nápoje sycené kyslíkem uhličitým nebo nápoje šumivé (ať už v láhvích nebo plechovkách) se nesmí nikdy do mrazničky ukládat, protože by mohly explodovat.

## Odmrazování

Uskladněné potraviny a vlhkost vzduchu způsobují postupné vytváření námrazy a ledu uvnitř v mrazničce. Tenká vrstva námrazy a ledu neovlivní výkon mrazničky, ale čím tlustší je vrstva, tím vyšší je spotřeba energie. Přebytečná námraza může být odstraněna pomocí plastové škrabky.

Nikdy nepoužívejte elektrické přístroje nebo ostré předměty, které mohou poškodit vnitřní součásti spotřebiče.

Pokud vrstva námrazy nebo ledu převyší tloušťku 4-5 mm, mraznička by měla být úplně odmrazena. Mrazničku se doporučuje odmrazovat, když v ní je málo zboží nebo je prázdná.

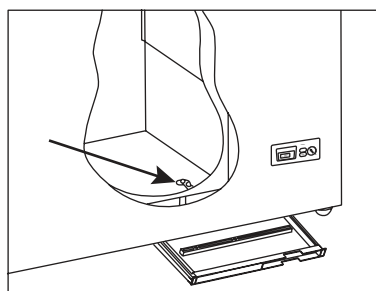
Postup odmrazení je následující:

1. Stiskněte tlačítko rychlého zamrazení 4-5 hodin před odmrazováním. Tímto způsobem se sníží teplota uložených potravin na teplotu přibližně  $-25\text{ }^{\circ}\text{C}$ , a tak se prodlouží doba, po kterou potraviny zůstanou po vyjmutí z mrazničky zmrazené (viz bod 3 níže).
2. Přerušete přívod elektrického proudu.
3. Vyjměte potraviny. Skladujte je v chladničce nebo zabalené, aby se zabránilo jejich rozmrazení.
4. Víko nechte otevřené.
5. Pod vývod odtáté vody umístěte rozdělovací příhrádku.
6. Do mrazničky postavte mísu s teplou (ne vařící) vodou, zavřete víko a čekejte asi 30 minut. Potom plastovou škrabkou odstraňte vrstvu námrazy.
7. Hlídejte vývod odtávané vody, aby voda při odtávání nevytekla na podlahu. U vývodu odtávané vody přikryjte podlahu a ochráňte ji od ledu a vody. Po roztání ledu vymyjte

vnitřek skříně roztokem jemného neperfémovaného mycího přípravku. Vytřete mrazničku do sucha jemným hadříkem.

8. Připojte ke zdroji elektrického proudu. Pokud je třeba do mrazničky znovu uložit mnoho potravin, aktivujte tlačítko rychlého zamrazení.
9. Potraviny uložte znovu do mrazničky přibližně pět minut poté, co je zapnuta.

Pozor, uzavřete vývod odtávané vody.



Obrázek 8



## Čištění a údržba

### Čištění

Před čištením odpojte od zdroje proudu a vyndejte veškerý volný inventář.

Mraznička se nejlépe vyčistí roztokem vlažné vody s neparfémovaným mycím prostředkem. (max. 65 °C). Nikdy nepoužívejte abrazivní čisticí prostředky. Používejte měkký hadřík. Vymyjte čistou vodou a pečlivě vytřete do sucha. Důležité je, aby se voda nedostala na řídicí panel.

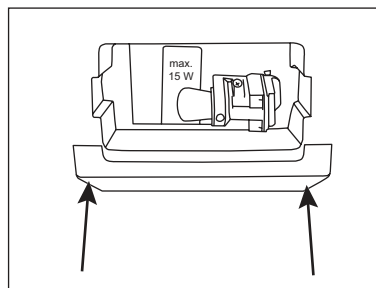
Těsnění kolem dveří je třeba pravidelně čistit, aby se zabránilo zbarvení a prodloužila se jeho životnost. Používejte čistou vodu. Po očištění těsnění ve dveřích zkontrolujte, zda dveře i nadále řádně těsní.

Rošt ventilátoru by neměl být zanešen špínou a nečistotou. Čistěte vysavačem.

Budete-li delší dobu na cestách, vypněte přívod proudu, vytáhněte kabel ze zásuvky, vyprázdněte a vyčistěte prostor mrazničky a nechte víko otevřené, zabráníte tak nepříjemnému zápachu.

### Výměna žárovky

1. Tlačítkem vypněte proud a vytáhněte kabel ze zásuvky.
2. Odmontujte kryt světla (obr. 9). Kryt stiskněte, uvolní se ze 2 drážek.
3. Vyměňte žárovku(y).
4. Nasadte na světlo kryt a připojte elektrický proud.



Obrázek 9

### Úspory energie

- Horké potraviny a nápoje nechte před jejich umístěním do mrazničky vychladnout.
- Rozmrazte zmražené potraviny v chladničce.
- Dveře ponechte co nejvíce zavřené.
- Pravidelně kontrolujte zda víko doléhá.
- Umístěte mrazničku v chladné, (min. 5 °C) a dobře větrané místnosti.
- Zmražené potraviny skladujte během odmrazování mrazničky v chladničce.
- Mrazničku odmrazte dříve než se vytvoří velká vrstva námrazy.



## Seznam odstraňování poruch

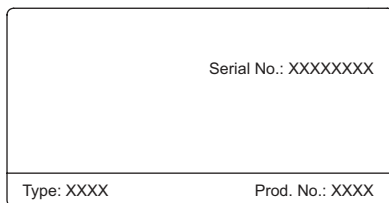
Poruchy	Možné příčiny	Odstranění poruchy
Žádné kontrolní diody nesvítí.	Spotřebič je vypnutý.  Porucha přívodu energie; pojistka je spálená; zástrčka spotřebiče není dobře zastrčena do zásuvky.	Překontrolujte zástrčku a zásuvku.  Zkontrolujte přívod energie. Zapněte znovu pojistku.
Teplota v mrazničce je příliš vysoká.	Rošt ventilátoru je zanesen.  Víko mrazničky není dobře zavřeno.  Do mrazničky bylo najednou vloženo více zboží, než je než kapacita spotřebiče.  Silná vrstva námrazy a ledu.  Termostat je málo nastaven.	Zabezpečte volnou cirkulaci vzduchu.  Zavřete víko a čekejte několik minut.  Čekejte několik hodin.  Odledněte mrazničku.  Nastavte termostat do pozice na chladněji.
Teplota v mrazničce je příliš nízká.	Funkce rychlého zmrazování je aktivována.  Termostat je nastaven na velmi chladno.  Víko naráží na zboží uvnitř mrazničky.	Přerušete funkci rychlého zmrazování.  Nastavte termostat do pozice tepleji.  Přeložte zboží a překontrolujte, zda se víko dá správně zavřít.
V mrazničce se tvoří silná námraza.	Místnost je velmi vlhká.  Ze zboží se odpařuje vlhkost.	Větrejte častěji nebo přestěhujte mrazničku do místnosti, která není tak vlhká.  Přebalte zboží.
Víko se nedá otevřít.	V mrazničce je podtlak.	Počkejte 2-3 minuty než podtlak zmizí a zkuste znovu.
Vibrace a nenormální hluk.	Spotřebič nestojí na rovné ploše.  Spotřebič nestojí volně.  Košíky nebo dělicí přihrádky jsou uvolněné.	Umístěte mrazničku na rovnou a stabilní plochu a vyrovnejte.  Posuňte spotřebič pryč od nábytku nebo jiných spotřebičů.  Překontrolujte přemístitelné díly a opět je instalujte.



## Náhradní díly

### Náhradní díly

Když budete objednávat náhradní díly, tak uveďte prosím typové, sériové a výrobní číslo (viz obr. 1 str. 3 a 10). Tyto informace naleznete na typovém štítku na zadní straně spotřebiče. Typový štítek obsahuje různé technické informace včetně typu a sériového čísla.



Obrázek 10

**Poznámka:** Se žádostí o opravu nebo výměnu vašeho spotřebiče se vždy obračejte na schválená servisní střediska!


## Likvidace

Je třeba rovněž dodržovat environmentální předpisy pro likvidaci spotřebiče. Při likvidaci spotřebiče byste se měli obrátit na technické oddělení městského úřadu, které vás bude informovat, jak se provádí sběr a recyklace takových zařízení ve vaší oblasti.

Tento spotřebič je označený v souladu s evropskou směrnicí 2002/96/ES o likvidaci elektrického a elektronického zařízení (WEEE).

Zajištěním správné likvidace tohoto výrobku pomůžete zabránit případným negativním důsledkům na životní prostředí a lidské zdraví, ke kterým by nevhodnou likvidací tohoto výrobku mohlo dojít.



Symbol  na výrobku nebo na dokumentech přiložených k výrobku udává, že tento spotřebič nepatří do domácího odpadu. Spotřebič je nutné odvézt do sběrného místa pro recyklaci elektrického a elektronického zařízení.

Likvidace musí být provedena v souladu s místními předpisy o ochraně životního prostředí, které se týkají likvidace odpadu. Podrobnější informace o zpracování, rekuperaci a recyklaci tohoto výrobku zjistíte u příslušného místního úřadu, služby pro likvidaci domovního odpadu nebo v obchodě, kde jste výrobek zakoupili.