

# Lenco

**Model LBT-188**



**FA HI-FI LEMEZLEJÁTSZÓ USB, BLUETOOTH és  
BEÉPÍTETT ELŐERŐSÍTŐVEL**

# Használati útmutató

## FIGYELMEZTETÉS:

A kezelőszervek, beállítások vagy az itt felsoroltaktól eltérő eljárások végrehajtása veszélyes elektromágneses sugárzást okozhat.

Ezt a készüléket nem szabad módosítani vagy javítani bárkinek, kivéve a szakképzett személyzetet.

## FONTOS BIZTONSÁGI ÓVINTÉZKEDÉSEK

**KÉRJÜK, HOGY ŐRIZZE MEG A HASZNÁLATI ÚTMUTATÓT A JÖVŐBENI HASZNÁLATRA.**

**A KÉSZÜLÉK HASZNÁLATBA VÉTELE ELŐTT FIGYELMESEN OLVASA EL A JELEN HASZNÁLATI ÚTMUTATÓT ÉS TEGYE EL BIZTONSÁGOS HELYRE A JÖVŐBELI HASZNÁLATRA:**

1. Ne használja a készüléket víz közelében.
2. Csak enyhén megnedvesített ruhával tisztítsa.
3. Ne takarja le vagy blokkolja a szellőzőnyílásokat. Abban az esetben, ha a készüléket polcra szereli, hagyjon 5 cm (2") helyet a készülék szellőzőberendezés körül.
4. Helyezze el a készüléket a használati utasítás alapján a gyártó utasításai szerint.
5. Ne sétáljon vagy taposson rá/át a tápkábelen. Legyen nagyon óvatos, különösen a hálózati csatlakozódugó és a tápkábel kimenetének közelében a készülékből. Ne helyezzen nehéz tárgyakat a tápkábelre, mert károsodást okozhat. Tartsa a készüléket, beleértve a tartozékokat, gyermekektől elzárva! A tápkábelrel játszaskor súlyosan megsérülhetnek.
6. Ha nem fogja hosszabb ideig használni a készüléket, vagy vihar közben, húzza ki a tápegységből.
7. Ne helyezze a készüléket olyan hőforrások közelébe, mint például radiátorok, fűtőberendezések, kandallók, gyertyák vagy más hőtermelő készülék.
8. Ne használja a készüléket erős mágneses mezők közelében.
9. Az elektrosztatikus kisülések zavarhatják a készülék normál működését. Ha ez megtörténik, elegendő a készüléket visszaállítani és újraindítani a használati útmutató utasításai szerint. Fájóvitel közben óvatosan kezelje a készüléket, majd utána működtesse a készüléket nem statikus környezetben.
10. Figyelmeztetés! Ne helyezzen idegen tárgyakat a résekbe vagy lyukba a készüléken. Az eszköz magas feszültségnek van kitéve, és az idegen tárgyakkal a készülékbe való behelyezése áramütést vagy a készülék belső áramkörének lerövidítését okozhatja. Ugyanezen okból kerülje a víz vagy folyadék kiömlését a készülékre.
11. Ne használja vagy tárolja ezt a terméket hosszabb ideig medencék közelében vagy fokozott páratartalmú nedves környezetben, mint például fürdőszobában vagy konyhában.

12. Ne használja a készüléket olyan környezetben, ahol nedvesség kondenzációja fordulhat elő.
13. Bár ezt a készüléket a lehető legnagyobb gondossággal gyártják és többször ellenőrzik a gyár elhagyása előtt, még mindig lehetséges, hogy problémák merülhetnek fel, mint bármely elektromos készülék esetében. Húzza ki azonnal a tápkábelt az elektromos hálózatról, ha füst, túlzott hőképződés vagy más váratlan jelenségek jelennek meg.
14. A készüléknek az eszköz címkéjén feltüntetett áramforráson kell működnie. Ha nem biztos a háztartásában használt tápfeszültség típusáról, forduljon a forgalmazóhoz vagy a helyi áramszolgáltatóhoz.
15. \* A hálózati aljzatot a készülék közelében kell telepíteni, és mindig könnyen hozzáférhetőnek kell lennie.
- 16.\* Ne terhelje túl a hálózati aljzatokat vagy a hosszabító vezetékeket. A túlterhelés tüzet vagy áramütést okozhat.
17. \* Ez a készülék 1. osztályú kialakítású, és egy védőföldeléssel ellátott aljzathoz kell csatlakoztatni.
18. A 2. osztályú kialakítású készülékek nem igényelnek földelt csatlakozást.
19. Védje a terméket a rágcsálóktól. A rágcsálók gyakran megrongálják az elektromos kábeleket rágcsálással.
20. \* A tápkábel kezelése során ne húzza a kábelen keresztül, hanem tartsa meg a csatlakozó dugó villáját. A tápkábellel való óvatlan manipuláció rövidzárlatot okozhat.
21. Ne tegye a készüléket olyan felületre, amely rezgésnek vagy ütközésnek van kitéve.
22. Puha, száraz rongyocskával tisztítsa meg a készüléket. Ne használjon oldószereket vagy folyékony benzint. A nehéz foltok eltávolításához nedves tisztítószerrel hígított rongyocskát használhat.
23. A forgalmazó nem vállal felelősséget az olyan károkért vagy adatvesztésekért, amelyek hiba, helytelen használat, az eszköz módosítása vagy nem megfelelő csereakkumulátor okoz.
24. Ne szakítsa meg a hálózati kapcsolatokat a fájlok formátumozása vagy átvitele során. Az adatok megsérülhetnek vagy elveszhetnek.
25. Ha a készülék USB-lejátszási funkcióval van felszerelve, akkor az USB-kábelt közvetlenül a készülékhez kell csatlakoztatni. Ne használjon hosszabító USB kábelt, mivel ez interferenciát okozhat, ami adatkárosodáshoz vezethet.
26. A készüléket nem szabad csepegő vagy fröccsenő víznek kitenni. Ne tegyen folyadékkal töltött tárgyakat, például vázákat a készülékre vagy annak közelében.
27. \*A tápfeszültség lekapcsolásának elsődleges módja a hálózati csatlakozó kihúzása a konnektorból. A készüléket úgy kell telepíteni, hogy ez a leválasztás könnyen és minden körülmények között lehetséges legyen. A készülék hálózati csatlakozójának mindig könnyen hozzáférhetőnek kell lennie.
28. Abban az esetben, ha akkumulátorokat használ a készülék tápellátására, akkor azokat nem szabad kitenni túlzott hőnek, mint például napfény, tűz és hasonlók.
29. Mindig ügyeljen az akkumulátor leselejtezésének környezeti szempontjaira.

30. A terméket enyhe éghajlaton való felhasználásra szánják. Kerülje a rendkívüli hideg vagy meleg környezetet.

31. Az információs adattábla a készülék alján vagy hátulján található.

32. Ezt a készüléket nem fizikai, érzékszervi vagy mentális fogyatékosággal élő személyek (beleértve a gyermekeket), a tapasztalatok és ismeretek hiányában történő használatra szánják, kivéve, ha a biztonságukért felelős személy felügyeli vagy utasítja a berendezés megfelelő használatát.

33. Ezt a terméket kizárólag háztartási felhasználásra szánják, soha nem kereskedelmi vagy ipari felhasználásra.

34. Győződjön meg róla, hogy a készülék stabil helyzetben van. A készülék instabil helyzetben történő használatából eredő károk vagy az ebben a használati útmutatóban található egyéb figyelmeztetések és utasítások figyelmen kívül hagyása nem tartozik a jótállás hatálya alá.

35. Soha ne távolítsa el a készülék burkolatát.

36. Soha ne tegye ezt a készüléket más elektromos berendezésre.

37. Ne használja és tárolja a terméket közvetlen napfénynek, hőnek, túlzott párnak vagy rezgésnek kitéve.

38. Ne engedje, hogy gyermekek hozzáférjenek a műanyag csomagolásokhoz, fulladás veszélye áll fenn.

39. Csak a gyártó által megadott tartozékokat /kiegészítőket használja.

40. A teljes karbantartást bízza szakképzett szerviz személyzetre. Szükség van a szervizre, ha az eszköz bármilyen módon sérült, a tápkábel vagy csatlakozó sérült, ha folyadék került a készülékbe vagy bármilyen tárgyak beleestek a készülékbe, ha a készülék eső vagy nedvesség hatásának van kitéve, nem működik, vagy leesett.

41. Ne használjon sérült tápkábelt, dugót vagy laza csatlakozót. Ez tüzet vagy áramütést okozhat.

42. Hosszútávú hangos hangzásnak kitéve a személyes zenelejétszóból ideiglenes vagy állandó halláskárosodáshoz vezethet.

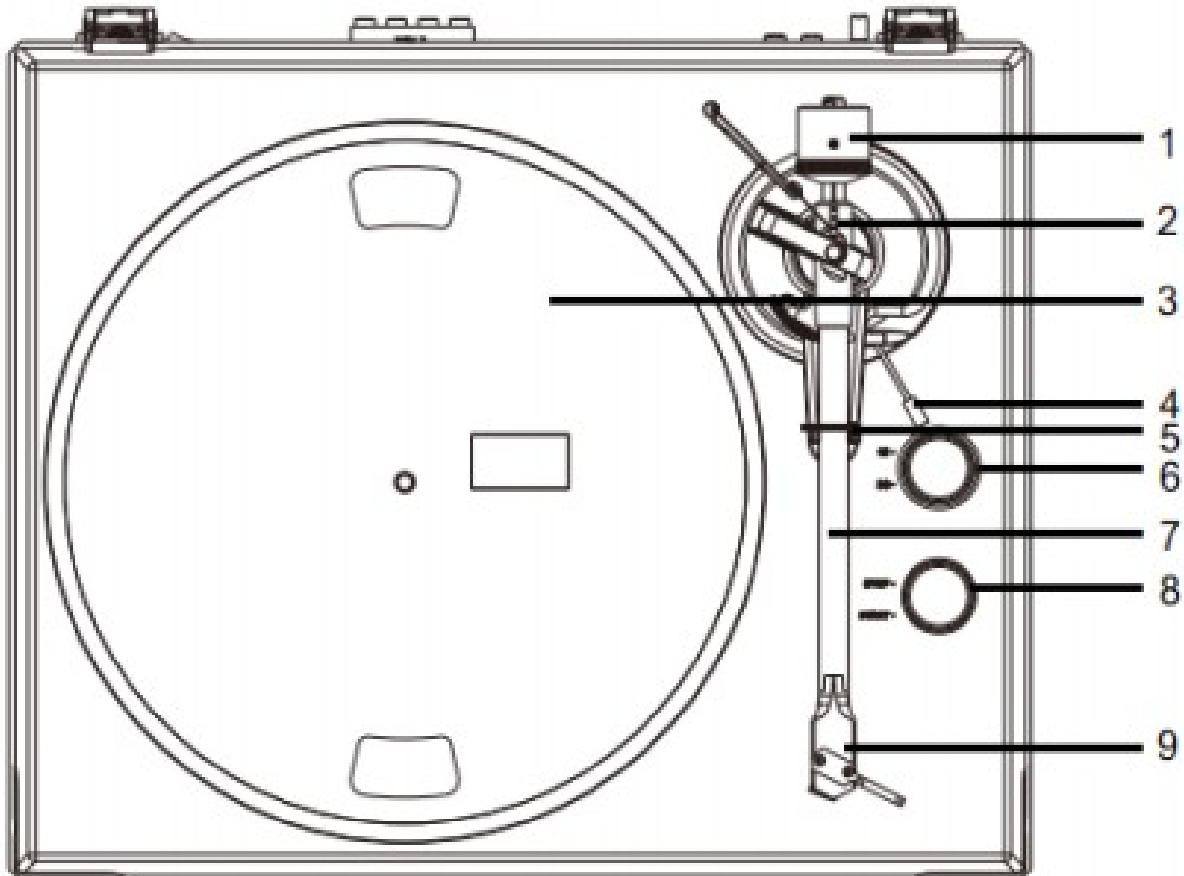
## **TELEPÍTÉS**

- Csomagolja ki a készülék minden részét a csomagolásból és távolítsa el a védőanyagot.
- \* Ne csatlakoztassa az egységet hálózathoz, mielőtt ellenőrizné a hálózata feszültségét és megcsinálna minden más kapcsolatot.
- Ne takarja le a szellőzőnyílásokat, és győződjön meg róla, hogy a készülék körül néhány centiméternyi hely maradt a szellőzés biztosítása érdekében.

\* Ezek az utasítások csak a tápkábelt vagy a hálózati adaptert használó termékre vonatkoznak.

## KEZELŐSZERVEK, FUNKCIÓK, TULAJDONSÁGOK ÉS CSATLAKOZÁSOK

### 1. AZ EGYSÉG LEÍRÁSA



#### 1. Ellensúly

Használjon ellensúlyt a hanghordozó kiegyensúlyozására és a függőleges erő beállítására a tűhöz.

#### 2. Anti-skating skálával

Az anti-skating kiegyenlíti a hanghordozó kar befelé irányuló erőit, ellentétes kifelé mutató értékkel, úgy, hogy ez az érték megfeleljen a használt tű csúcsán lévő érintkezési erő értékének. A skálán beállított értékben általában meg kell egyeznie a csúcson lévő függőleges érintkezési erővel. A helyes beállítás megakadályozza, hogy a tű ugráljon a lemez hornyai között, ami a tányér forgása által okozott centrifugális erő hatására fordulhat elő.

#### 3. Tányér

Helyezze a lemezt a tányérra a lejátszás előtt, középső tengely nyílásnál. A tengely tökéletesen és határozottan tartja a lemezt a tányér közepén.

#### 4. Emelőkar fogantyúja

Ezt a kart arra használják, hogy óvatosan és pontosan vezesse a hanghordozó tűjét (leengedni a kart a hanghordozóval) a lemez hornyaiba, valamint a rögzítési hornyok biztonságos elhagyására ( kar a hanghordozóval emelése).

#### 5. Tárolókonzol rögzítő bilincsel

Tárolókonzol a karnak nyugalmi helyzetben. A rögzítő bilincs (retesz) biztonságosan rögzíti a kart, ha nem használja, vagy szállítás közben.

#### 6. A tányér fordulatszámának átkapcsolója- 33 / 45 RPM

Ezzel a kapcsolóval állítsa be a lemez fordulatszámát 33½ vagy 45 fordulat/percre, a lejátszott lemez típusától függően.

#### 7. Hangkar

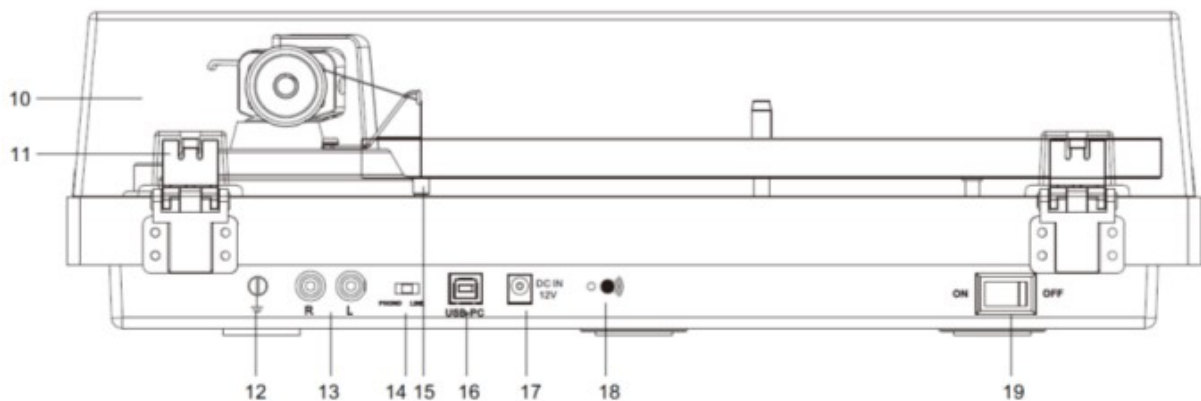
A hangkart arra használják, hogy pontosan vezesse a tűt a rögzítési horonyban.

#### 8. Kapcsoló (START / STOP)

A lemez forgásának be- vagy kikapcsolása.

#### 9. Hanghordozó

javasolt, hogy a hanghordozó tűjét levehető kupakkal védje, amikor a lemezjátszó nincs használatban.



## 10. Porvédő fedél

## 11. Porvédő fedél pántja

## 12. Földelő csatlakozó

Csatlakoztassa is a földelő vezetéket, ha problémái vannak a zümmögéssel.

## 13. RCA PHONO & LINE kimeneti csatlakozók

Csatlakoztassa ide az RCA kimeneti jelkábel.

## 14. PHONO & LINE kimeneti kapcsoló

Állítsa a kapcsolót a kívánt helyzetbe a kívánt kimeneti jelszint függvényében (Phono vagy Line – kimenet Phono vagy vonal jelszinttel)

**Fontos megjegyzés:** Ennek a lemezjátszónak beépített előerősítője van. A lemezjátszó vagy az ön audiorendszere károsodásának elkerülése érdekében ne csatlakoztassa ezt a kimenetet a **PHONO** feliratú erősítő bemenethez, a kapcsoló **LINE** helyzetében. A lemezjátszó kimeneti jele már a vonal szintjére van erősítve.

## 15. Az anti-skating ellensúlya fonallal

## 16. USB-PC port

A lemezjátszót a számítógéphez USB kábellel való csatlakoztatásra szolgál.

## 17. DC IN 12 V-os aljzat a tápegység csatlakoztatásához

Csatlakoztassa ide a tápkábelt és csatlakoztassa a dugót a konnektorhoz.

## 18. Bluetooth LED jelző

## 19. A lemezjátszó hálózati billenőkapcsolója ON / OFF (Bekapcsolt / Kikapcsolt)

A lemezjátszó hálózati főkapcsolója. ON állásban a tápegység be van kapcsolva, OFF állásban a lemezjátszó kikapcsolt állapotban és tápellátás nélkül van.

Győződjön meg arról, hogy a lemezjátszóhoz mellékelt csomag és tartozékok tartalmazzák a következő elemeket:

- |   |   |
|---|---|
| 1) Egység                                       | 6) Tányér alátét                              |
| 2) Tápegység EU-UK csatlakozóval                | 7) Használati utasítás                        |
| 3) Ellensúly                                    | 8) Sablon a hanghordozó beállításához         |
| 4) Tányér a szíjjal                             | 9) USB – PC kábel                             |
| 5) 45 fordulatszám adapter SP gramofon lemezhez | 10) 2 tartalék gumicsík a porvédő burkolathoz |
|   | 11) Anti-skating ellensúly fonállal           |

Ez a lemezjátszó előre gyártott és előre beállított hanghordozóval szállított.

\*\* Az alábbi utasítások a hanghordozó beállításához a jövőbeli csere céljából elérhetők.

## **A PORVÉDŐ FEDÉL SZERELÉSE**

Óvatosan helyezze be a porvédő fedelet a csuklópántba.

## **A LEMEZJÁTSZÓ TELEPÍTÉSE ÉS A SZÍJ RÖGZÍTÉSE A TÁNYÉRRÁ**

### **Lemezjátszó elhelyezése**

Helyezze a lemezjátszót közvetlen napfénytől távol, egy stabil vízszintes felületre, ahol a rezgések nem érintik.

Használat előtt szerelje fel a lemezjátszót egy szilárd felületre, amelynek felületének egyenletesnek és stabilnak kell lennie, hogy a lemezjátszó ne essen le. Győződjön meg arról, hogy úgy van-e elhelyezve, hogy más tárgyak esésükkel se veszélyeztessék vagy károsítsák a lemezjátszót vagy a forgótányért.

Soha ne helyezzen tárgyakat a szellőző vagy a szekrény nyílásaiba.

## A lemezjátszó és a szíj telepítése

1. Óvatosan vegye ki a fő egységet sértetlen csomagolóanyaggal a dobozból. A szállítócsomagolásból való kivétel után vegye le a csomagolóanyagot az egységről. Ellenőrizze, hogy a csomagolásban lévő teljes tartozékot kivette-e.
2. A hajtószíj a tengelyen rögzített lemez alatt található. Ügyeljen arra, hogy a felszerelés során ne essen le a tengelyről.
3. Forgassa el a forgótányért (alátét nélkül) úgy, hogy a motor hajtótengelye (szíjtárcsa) látható legyen a forgótányér nyílásának bal felső sarkában.
4. Óvatosan fogja meg a szíjat, és rögzítse a motor szíjtárcsájához (csigájához) . (A szíj a lemezjátszó alján van a forgótányér alatt.)
5. Csatlakoztassa a tápkábelt a lemezjátszó hátlapján lévő DC IN 12 V aljzathoz. Csatlakoztassa a hálózati csatlakozót a konnektorba.
6. Állítsa a START / STOP kapcsolót START helyzetbe. A lemezjátszó tányérjának el kell kezdenie forogni. Ha nem, ellenőrizze az előző lépéseket, és ismételje meg az eljárást újra.



## A FÜGGŐLEGES ERŐ BEÁLLÍTÁSA A TÚRE



ELLENSÚLY

NYOMÓERŐ TARTOMÁNY SKÁLÁJA (Függőleges erő a túre)

KÖZÉPVONAL

**A mellékelt ellensúly 3,0 és 6,0 gramm közötti hanghordozókhoz alkalmas.**

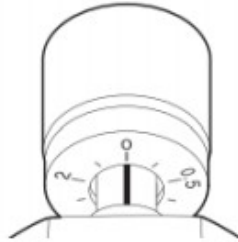
- Óvatosan rögzítse az ellensúlyt a kar szabad hátuljába úgy, hogy óvatosan megnyomja, miközben elforgatja (az ellensúly skálának a lemezjátszó elejével kell szembenéznie).
- Távolítsa el a tú védőburkolatát.
- Távolítsa el a kart a kartámasztól és óvatosan helyezze a tartó és a tányér közötti helyre. A kart az egyik kezével tartsa állandóan könnyen.
- A másik kezével óvatosan forgassa el az ellensúlyt, amíg meg nem találja a megfelelő helyzetet, amelyben a kar



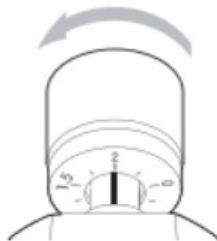
szabadon lebeg. Ha felfelé vagy lefelé kileng, spontán vissza kell térnie a kiegyensúlyozott helyzetbe. Ezt a beállítást nagyon óvatosan kell elvégezni.

- Miután a kar megfelelően kiegyensúlyozott, tegye vissza nyugalmi helyzetbe a kartartóba.
- Tartsa az egyik kezével az ellensúlyt, hogy ne forogjon, másik kezével pedig csak a skálát forgassa az ellensúlyon, amíg a 0 (nulla) nem lesz egy vonalban a középvonallal.

Most ellenőrizze, hogy a kar továbbra is kiegyensúlyozott-e (lásd az előző eljárást).



Az ellensúlyozás után állítsa vissza a kart nyugalmi helyzetbe a tartón, és óvatosan forgassa a teljes ellensúlyt (a skálával együtt) az óramutató járásával ellentétes irányban (a skála előlről nézve). Állítsa be a hanghordozó gyártója által ajánlott nyomásértéket. Az egy skálajel 0,05 g függőleges erőt képvisel.



#### MEGJEGYZÉS:

A lemezjátszóhoz mellékelt előre telepített hanghordozó ajánlott teljesítménye  $3,5 \pm 0,5$  g.

## AZ ANTI-SKATING TESTRESZABÁSA (OLDALIRÁNYÚ ERŐ BEÁLLÍTÁSA A TÚRE)

Akassza az Anti-skating súly végén levő hurkot a skála megfelelő horonyjába, amely megfelel a hanghordozó számára javasolt nyomásnak, és helyezze a szálát az Anti-skating mechanizmus tartójára úgy, hogy a súly szabadon lógjon.

A túre kifejtett oldalirányú erőt (Anti-skating) a túre mért függőleges erőnek (nyomás) megfelelően kell beállítani az alábbiak szerint:

**KAR NYOMÓERŐ (függőleges erő a túre)**

20 g és több

5 - 10 mN vagy 0,5 - 1 g

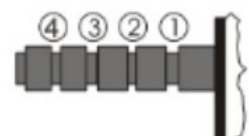
10 - 15 mN vagy 1,0 - 1,5 g

15 - 20 mN vagy 1,5 - 2,0 g

**ELHELYEZÉS AZ ANTI-SKATING SKÁLA HORNYPÁBAN**

1. horony a kar csapágyából

2. horony a kar csapágyából



### 3. horony a kar csapágýából

### 4. horony a kar csapágýából

Akassza az Anti-skating súly végén levő hurkot a skála harmadik horonyjába. Ez a helyzet az előre telepített hanghordozó esetén a legjobb.

## ERŐSÍTŐHÖZ VALÓ CSATLAKOZTATÁS (PHONO BEMENETTEL)

Ehez a lemezjátszóhoz gyárilag előre telepített hanghordozó egy MM típusú mozgatható mágnessel tartozik.

### PHONO & Line kapcsoló beállítása

A lemezjátszó csatlakoztatásához a PHONO erősítő bemenetéhez fordítsa a kapcsolót **PHONO** állásba, hogy deaktiválja a lemezjátszó beépített előerősítójét. Csatlakoztassa a lemezjátszó RCA kimenetét az erősítő PHONO bemenetéhez a lemezjátszó kábel segítségével (földelő vezetékkel). Az erősítő egyéb vonalszintű bemenetei (CD, TUNER, TV, AUX, TAPE, stb. megjelöléssel) nem alkalmas a leírt csatlakozásra. Ellenőrizze, hogy a PHONO bemenet erősítése megfelel-e a gyárilag beszerelt 47 kΩ MM-es hanghordozónak.

Ellenőrizze, hogy a bal és a jobb csatorna csatlakozása megfelelő-e. A JOBB (R) csatorna általában piros, a BAL (L) csatorna pedig fehér színnel van megjelölve.

Ha zaj problémákat tapasztal, csatlakoztassa a lemezjátszó földelő vezetékét az erősítő földelő vezetékéhez.

MEGJEGYZÉS: Ha az erősítője nem rendelkezik PHONO bemenettel az MM hanghordozókhoz, akkor külön phono MM típusú hanghordozóhoz való előerősítőt is vásárolhat. A lemezjátszót ezután hozzákapcsolják ehhez az előerősítőhöz, majd az audiorendszer erősítőjéhez.

## CSATLAKOZÁS A SZTEREO RENDSZERHEZ (PHONO BEMENET NÉLKÜL)

Ha a lemezjátszót közvetlenül az aktív hangszórókhoz, az audiorendszerhez szeretné csatlakoztatni, vagy ha az erősítő nem rendelkezik PHONO bemenettel, akkor is csatlakoztathatja a lemezjátszót. Állítsa a **PHONO & Line** kapcsolót **LINE** állásba és aktiválja a beépített előerősítőt. Ezután csatlakoztassa a lemezjátszó RCA kimenetét az erősítő vonali szintű jelbemenetéhez (általában CD, TUNER, TV, AUX, TAPE, stb.).

Ellenőrizze, hogy a bal és a jobb csatorna csatlakozása megfelelő-e. A JOBB (R) csatorna általában piros, a BAL (L) csatorna pedig fehér.

### MEGJEGYZÉS:

**Az RCA csatlakozókat nem úgy tervezték, hogy közvetlenül csatlakozzanak a passzív hangszóró csatlakozókhoz. Ebben az esetben nem hallható hang.**

**Ha a beépített előerősítő aktiválva van (a kapcsoló LINE helyzetben van), a lemezjátszót soha nem szabad az erősítő PHONO bemenetéhez csatlakoztatni!**

## CSATLAKOZTATÁS AZ ÁRAMELLÁTÁSHOZ

A hálózati adaptert habcsomagoló anyagban van elhelyezve. Csomagolja ki a hálózati adaptert, és dugja be a kábel kis csatlakozóját a lemezjátszó hátulján levő **DC IN 12V** aljzatba. Először dugja be a hálózati adapter csatlakozóját a konnektorba.

## MŰKÖDÉSI MŰVELETEK

1. Csatlakoztassa a mellékelt hálózati adaptert az egységhez, és nyomja meg a lemezjátszó bekapcsolóját **ON** (Bekapcsolt) állásba.
2. Távolítsa el a hanghordozóról a tűvédő kupakot.
3. Helyezzen egy alátétet és egy gramofon lemezt a tányérra, a középső lyukkal a lemez tengelyén. Ha egy LP méretű lemezt szeretne hallgatni, akkor az SP lemez behelyezése előtt be kell helyeznie a 45 fordulat / perc középső adaptert az SP gramofon lemezhez.
4. Állítsa be a 33/45 fordulat/perc tányér forgatása sebességkapcsolót a gramofonlemez típusa szerint.
5. Állítsa a **START / STOP** kapcsolót **START** helyzetbe, és a tányér elkezd forogni.
6. Oldja fel a kart és mozgassa óvatosan az emelőkart felső helyzetbe (magától el).
7. Helyezze a kart a hanghordozóval a kívánt hely (horony) felé a felvételen.
8. Mozgassa lassan az emelőkart lefelé (maga felé).
9. Óvatosan engedje le a kart a hanghordozóval a gramofonlemez hornyaiba.
10. Miután elérte a felvétel végét, emelje fel a kart (mozgassa az emelőkart magától el helyzetbe), és állítsa vissza a kart a tartóba nyugalmi helyzetbe. Fordítsa a **START / STOP** kapcsolót **STOP** helyzetbe, hogy megállítsa a tányér forgását.

### Bluetooth vezérlés

Ez a készülék rendelkezik egy integrált Bluetooth adóval, amely vezeték nélküli audio jeleket küld a kompatibilis hangszórókhöz egy Bluetooth vevővel.

1. Kapcsolja be a Bluetooth hangszórót és ellenőrizze, hogy párosítási módban van-e.
2. Kapcsolja be a lemezjátszót, külsőleg a Bluetooth eszköz automatikusan megkeresi a lemezjátszót, amikor be van kapcsolva. Az aktív Bluetooth-kapcsolatot villogó LED dióda jelzi.
3. Párosítás közben a LED-jelző másodpercenként kétszer villog. A sikeres párosítás után a LED jelzőfény nyugodt fénnel világít.

Megjegyzés: Ez a készülék csatlakozik az adó legközelebbi Bluetooth hangszórójához. Ha 2 perc elteltével egyetlen Bluetooth hangszóró sem áll készen a párosításra, akkor a Bluetooth adó kikapcsol, és a LED kialszik.

4. Párosított eszköz leválasztásához kapcsolja ki a lemezjátszót, vagy kapcsolja ki a Bluetooth párosítását a Bluetooth hangszórón.

**Gramofon lemez rögzítése (digitalizálás) USB-porton keresztül csatlakoztatott számítógépre.**

**\* Mielőtt csatlakoztatná a lemezjátszót a számítógéphez, ellenőrizze, hogy megfelelően telepítette-e az AUDACITY szoftvert a számítógépére.**

A gramofon lemez rögzítése a számítógépére:

1). Indítsa el a lemez lejátszását a fent leírtak szerint.

2). Kattintson duplán az Audacity elemre, és kövesse az alábbi lépéseket a felvétel elindításához az **AUDACITY SZOFTVER RÖVID ÖSSZEFOGLALÁSA** fejezetben leírtak szerint.

**Fontos:** Győződjön meg arról, hogy számítógépe felismeri a lemezjátszót felvevő eszközként. Különösen a Windows® hajtsa végre a lemezjátszó alapértelmezett beállítását játékezerlőként. Ha a lemezjátszó játékkészülékként van beállítva, akkor az Audacity készüléken nem lehet felvételt készíteni.

## AZ AUDACITY SZOFTVER RÖVID ÖSSZEFOGLALÁSA

### Audacity és USB kapcsolat

Támogatja a Windows 95 / Window XP / Window 7 / Vista vagy újabb rendszert, 128 MB-nál nagyobb EMS operációs memóriával. Az Audacity 5 MB helyet igényel.

### AUDACITY – GYORS ÚTMUTATÓ (PC szerkesztő program)

A szoftver indítása előtt ellenőrizze, hogy az USB lemezjátszó csatlakozik-e a számítógéphez, és a számítógép, valamint a lemezjátszó be van-e kapcsolva.

#### UTASÍTÁSOK A SZÁMÍTÓGÉPRE TÖRTÉNŐ KÓDOLÁSHOZ (ENCODING)

##### 1. Szoftver utasítások

1.1) Csatlakoztassa az USB-kábelt a lemezjátszóhoz és a számítógéphez. Nincs szükség további meghajtóra.

1.2) Töltse le az Audacity szoftvert a <http://audacity.sourceforge.net/> webhelyről.

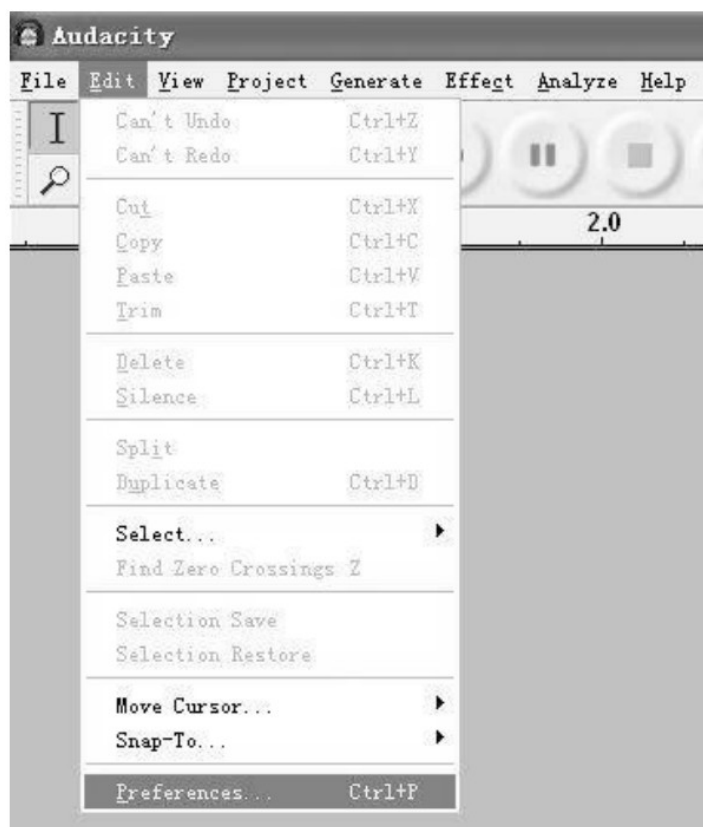
Kövesse az utasításokat a telepítés befejezéséhez a PC monitoron.

## 2. Felvétel

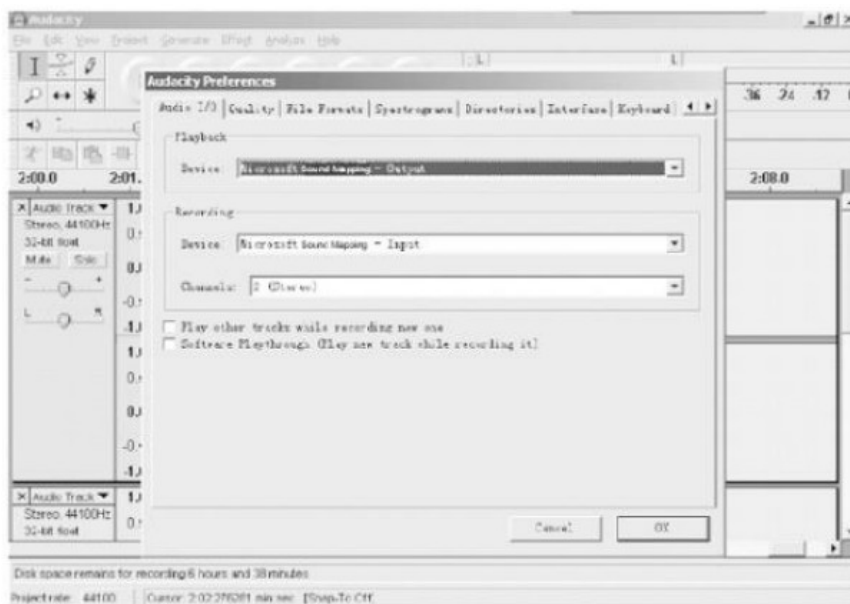
2.1) Nyissa meg a szoftvert



2.2) Válassza az EDIT "Szerkesztés" menüt, majd kattintson a PREFERENCES "Előbeállítások" elemre;



### 2.3) Audacity Preferences “Előbeállítások”



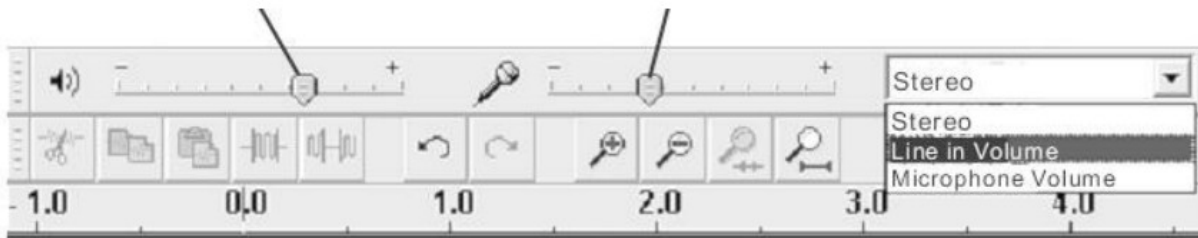
**MEGJEGYZÉS:** Ellenőrizze a számítógép hangtulajdonságait, és válassza az “SSS USB Audio Device ” menüpontot az alul látható módon:



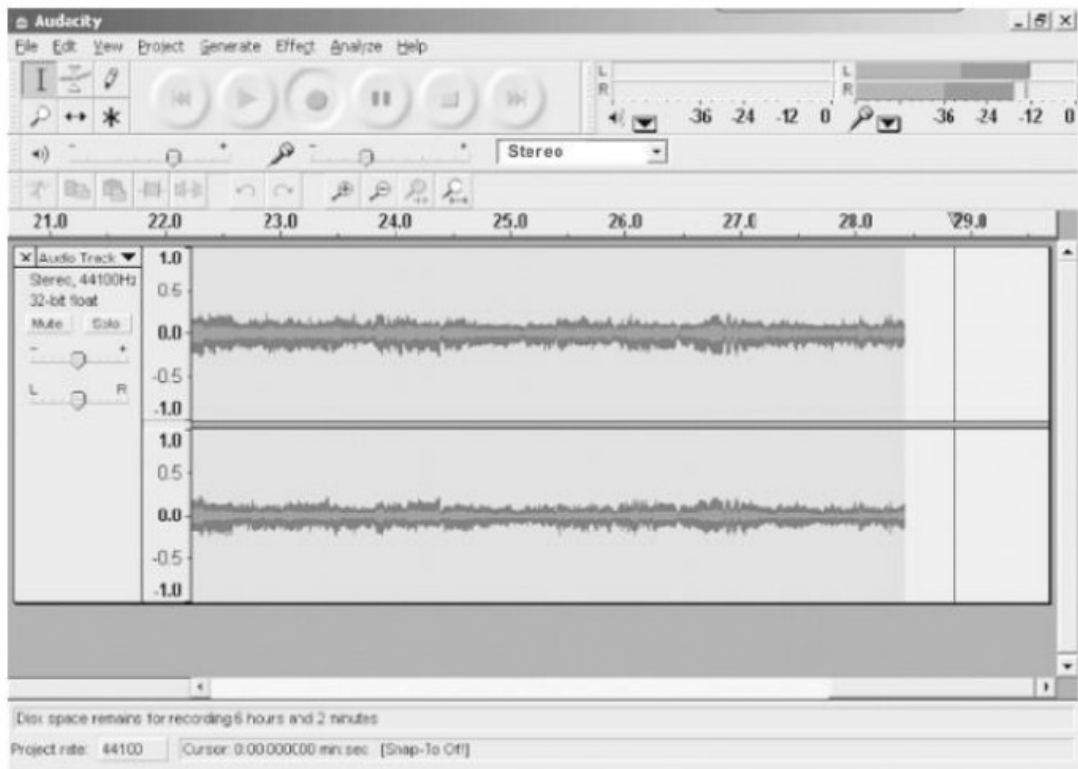
2.4) Állítsa be a kimeneti és a bemeneti hangerőt

*Kimeneti hangerő szintje*

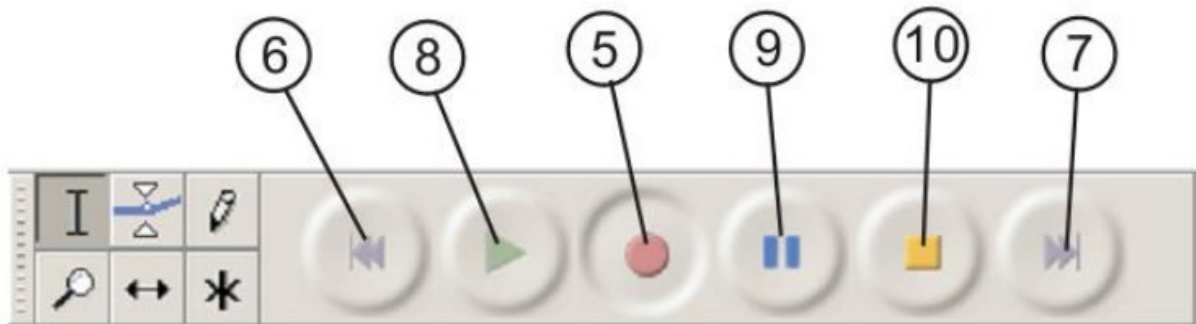
*Bemeneti hangerő szintje*



2.5) Kattintson a felvétel ● gombra, ha a PC merevlemezére szeretne rögzíteni. Megjelenik a bal és jobb csatorna interfész.



- 2.5.1 ⑤ **Felvétel** ●, elkezdí a felvételt
- 2.5.2 ⑥ ◀◀ **Ugrás az elejére** – a kurzort a sáv elejére mozgatja
- 2.5.3 ⑦ ▶▶ **Ugrás a végére** - a kurzort a sáv végére mozgatja
- 2.5.4 ⑧ ▶ **Lejátszás** – elkezdí a hang lejátszását a kurzor pozíciójában
- 2.5.5 ⑨ || **Pauza** – ideiglenesen szünetelteti a lejátszást vagy a felvételt
- 2.5.6 ⑩ ■ **Stop** – leállítja a felvételt vagy a lejátszást



### 3. Zenefájlok exportálása WAV vagy MP3 formátumba

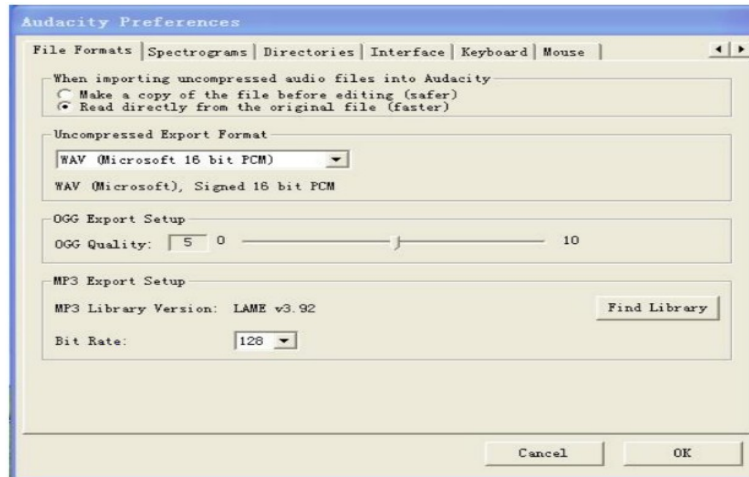
- A felvétel befejezése után mentse el a zenét a számítógép egy mappájába.
- Kattintson a Fájl menüre, és görgessen lefelé az Exportálás WAV formátumban, MP3 vagy Ogg formátumban lehetőségre.
- Kattintson a rendelkezésre álló formátumok bármelyikére a zene mentéséhez, és felkérést fog kapni a felvétel nevének megnevezésére.

**Megjegyzés:** Az Audacity nem exportál MP3 fájlokat közvetlenül; ezért le kell töltenie a LAME MP3 kódolót. Töltse le a LAME MP3 linkjét a <http://audacity.sourceforge.net> oldalon.

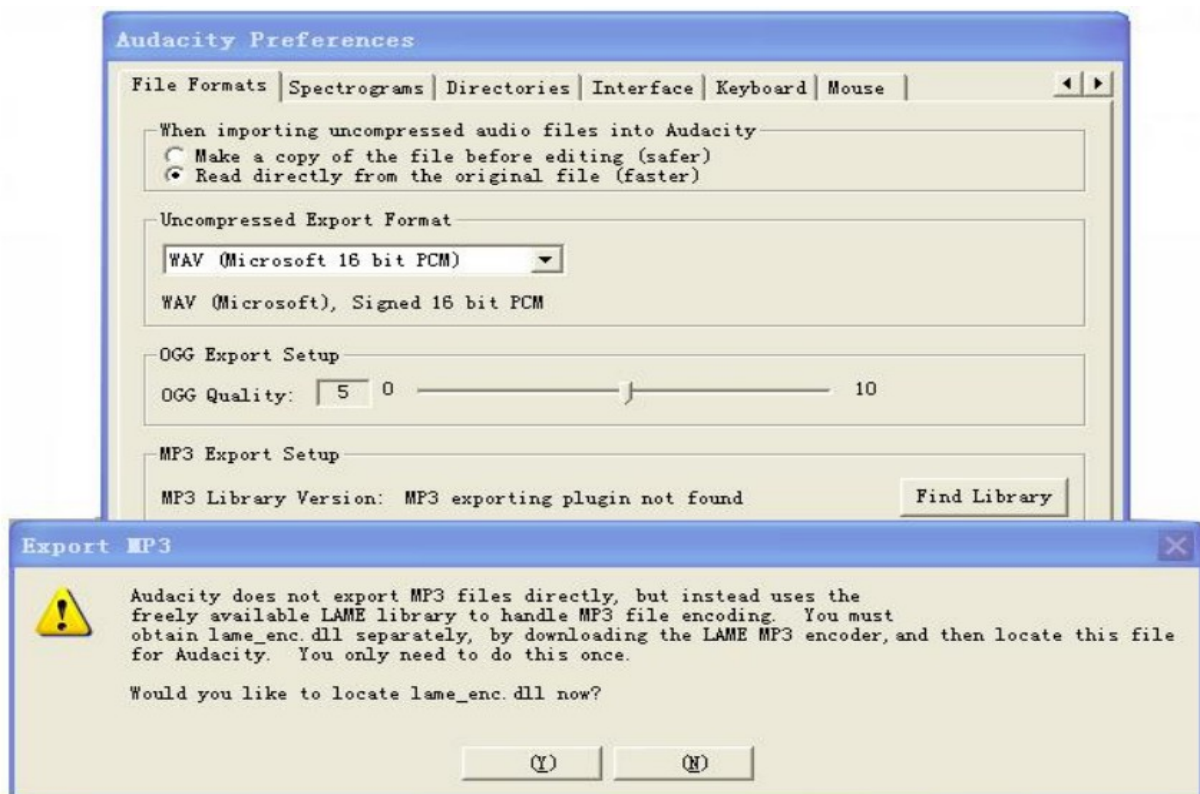
Ha a felvétel közben nem lát audio hanggörbét az interfészen, akkor kövesse az alábbi lépéseket:

1) Töltse le a "**lame\_enc.dll**" fájlt és telepítse a szoftverlistába.

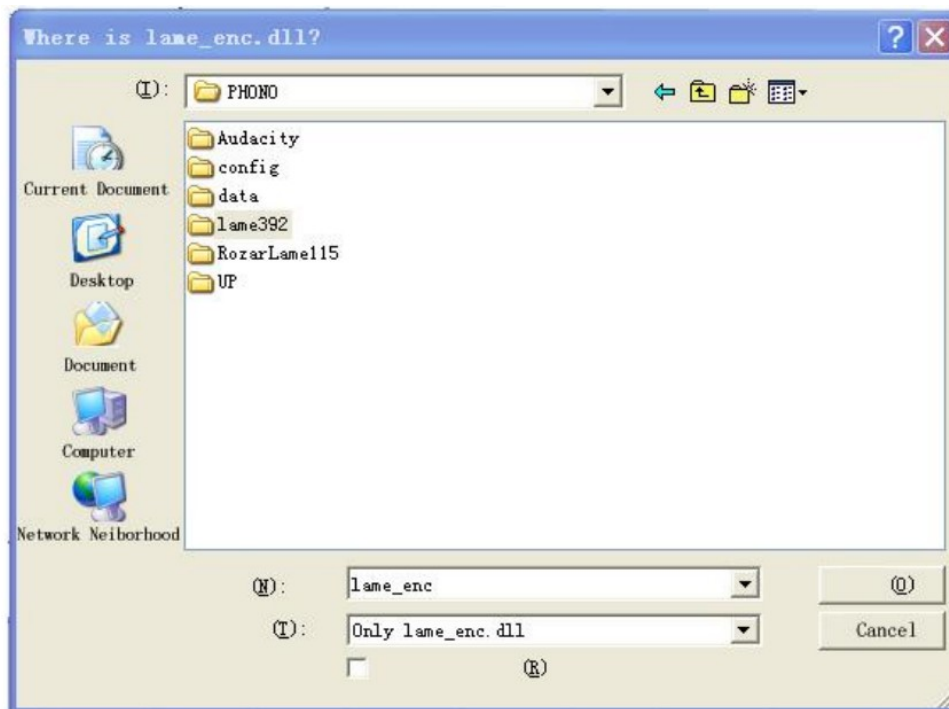
2) Nyissa meg az "Audacity" szoftvert, kattintson a Főmenü elemre, válassza az "EDIT (Szerkesztés)" > "Parameter (Paraméter)" > "File Formats (Fájlformátumok)" lehetőséget, majd kattintson a "Searcher (Kereső)" gombra.



3) A megnyitás után a következő menübe lép, majd kattintson a "YES" gombra, hogy a "Lame\_enc.dll" fájlra lépjen, és megtalálja a fájl helyét.



4) Miután megtalálta a "lame\_enc.dll" fájlt, nyissa meg és kattintson az "Y" gombra a telepítés befejezéséhez.



## TISZTÍTÁS ÉS KARBANTARTÁS

A lemezjátszó alig igényel rendszeres karbantartást és tisztítást. A port enyhén megnedvesített antisztatikus törlőkendővel törölheti le. Sohase használjon száraz ruhát, mert az statikus feltöltődést kelt és az csak több port vonz! A szakkereskedésekben antisztatikus folyadék is vásárolható, de csak óvatosan bánjon vele, mert a gumirészekre került folyadék károsíthatja azokat!

A készülék tisztítása vagy karbantartása előtt a tűk károsodásának kivédése érdekében ajánlatos felhelyeznie a tűvédőt (csomag része a hanghordozóval), a hangszedő betétre.

Ha a lemezjátszót hosszabb ideig nem használja, a meghajtó szíjat vegye le, hogy elkerülje, hogy az egyenetlenül kinyúljon.

Megjegyzés:

A lemezjátszó tisztítása, vagy karbantartás előtt biztonsági okokból mindig húzza ki előbb a hálózati csatlakozó dugót az elektromos aljzatból!

Ajánlás:

A lejátszást befolyásoló szerkezeti rezgések elkerülése érdekében a lemezjátszót alacsony rezonanciájú felületre kell helyezni, például fa vagy rétegelt lemez.

## HANGHORDOZÓ CSERÉJE

1. A hanghordozó cseréje előtt helyezze fel a tűre a védő kupakot. Ez megakadályozza a tű károsodását csere közben.
2. Óvatosan húzza ki a színes kábeles 4 pint a csatlakoztatott hanghordozóból.
3. Lazítsa meg a hanghordozót tartó két felső csavart, és tegye le a karból az eredeti hanghordozót.
4. Helyezze az új hanghordozót ugyanabba a helyzetbe, ahol az eredeti hanghordozó volt, és könnyen húzza meg a csavarokat. Ezen a ponton még ne húzza be vissza teljesen a csavarokat.
5. Csatlakoztassa a színes vezetékeket pinekkel az új hanghordozó kontaktjaihoz.

Csatlakoztassa a karból vezető kábeleket a hanghordozó csatlakozóihoz az alábbiak szerint:

Fehér	bal csatorna plusz (L+)	Fekete	jobb csatorna mínusz (L-)
Piros	jobb csatorna plusz (R+)	Fekete	bal csatorna mínusz (R-)

6. Állítsa be a hanghordozó helyzetét úgy, hogy megbizonyosodjon arról, hogy a hanghordozó pontosan igazodik-e, és a tű párhuzamosan tökéletesen követi a barázdát. Ennek elérése érdekében helyezze a papír sablont igazítsa a hanghordozót a lemez közepén lévő lyukhoz, és óvatosan helyezze el a kart a hanghordozóval úgy, hogy a hanghordozó tűje a 130 mm és a 250 mm-rel jelölt pontokra mutadjon. Ugyanakkor finoman hangolja be a hanghordozó helyzetét úgy, hogy mindkét pontban tökéletesen párhuzamos legyen a referenciavonalakkal.

7. A hanghordozó pontos igazítása után húzza meg mindkét csavart. (Soha ne használjon túl nagy erőt a csavarok meghúzásakor.)

MEGJEGYZÉS: Ha nem ismeri eléggé ennek az eljárásnak a befejezését, javasoljuk, hogy konzultáljon szakemberrel a cseréről, vagy kérje meg a hanghordozó cseréjére.

<b>A LEMEZHÁZTARTÓ MŰSZAKI ADATAI</b>	
Névleges fordulatszám	33 $\frac{1}{2}$ vagy 45 RPM
Fordulatszám eltérése	$\pm 1\%$
Sebesség ingadozás	$\leq 0,15\%$
Jel/ Zaj arány	55 dB
Leszorítóerő tartománya	3 - 6 g
Hatékony karhossz	8,6" (218,5 mm)
Túlnyúlás	0,73 mm
Külső tápegység	12 V / 500 mA AC-DC
Méretetek (Sz x Ma x Mé)	420 x 360 x 125 mm
Tömeg	4,8 kg

<b>AUDIOTECHNIKA AT-3600L HANGHORDOZÓ MŰSZAKI ADATAI</b>	
Frekvenciatartomány	20 Hz - 20 kHz

<b>Ajánlott terhelési ellenállás</b>	47 k $\Omega$
<b>Csatorna kiegyenlítés</b>	< 2,5 dB
<b>Csatlakoztatás az erősítőhöz</b>	PHONO bemenet MM hanghordozókhoz
<b>Csatorna elválasztása</b>	> 18 dB
<b>Ajánlott függőleges erő a tűre (leszorítóerő)</b>	3,5 $\pm$ 0,5 g
<b>Kimeneti feszültség</b>	2,5 mV
<b>Tömeg</b>	5 g

## LEHETSÉGES HELYTELEN HASZNÁLAT ÉS HIBAOKOK

Ezt a lemezjátszót a lehető legmagasabb minőségi igényeket betartva gyártjuk és a gyár elhagyása előtt szigorú minőségellenőrzésnek vetjük alá azokat. Az esetleg fellépő hibás működés nem feltétlenül anyaghibára, vagy gyártási hibára vezethető vissza, igen gyakran a helytelen üzembe helyezés, vagy a nem előírás szerinti használat vezet a meghibásodásokhoz. Meghibásodás, vagy téves működés esetén mindenekelőtt az alábbiakat ellenőrizze:

### **A lemeztányér nem forog, annak ellenére hogy a főkapcsoló be van kapcsolva:**

- A tápegység csatlakozója nincs bedugva vagy az adapter nincs csatlakoztatva.
- Áramkimaradás történt.
- Nem tette fel a meghajtó szíjat a lemeztányérra, vagy lecsúszott az.
- A készülék automatikusan készenléti módba vált. Kapcsolja ki és újra be a hálózati kapcsolót a készülék hátlapján található főkapcsolóval.

### **Nem szól az egyik csatorna, vagy mindkettő néma:**

- A lemezjátszó nincs csatlakoztatva az erősítőhöz.
- Az erősítő nincs bekapcsolva.
- Az erősítő vagy a hangszórók sérültek, vagy az erősítő MUTE módban van (némított).
- A hangszórók nincsenek csatlakoztatva.
- Nincs kapcsolat a hanghordozó és a kar belső huzalozása között.

### **Erős bűgás a bemenetnél:**

- Nincs földelő vezeték csatlakoztatva a lemezjátszó és az erősítő között.
- A lemezjátszó túl közel van a hangszórókhoz.

### **Torzan, vagy kimaradozva szól az egyik, vagy mindkét csatorna:**

- A lemezjátszó nem a megfelelő erősítőhöz vagy bemenethez van csatlakoztatva, vagy a PHONO / LINE kapcsoló nincs megfelelő helyzetben.
- A hanghordozó tűje megsérült.
- Helytelen lejátszási sebesség van beállítva.
- A meghajtó szíj sérült vagy piszkos.
- A tányércsapágy nincs kenve, sérült vagy szennyezett.
- A hanghordozó tűje porral szennyezett.
- A külső előerősítőnek hibás MM / MC bemenete van kiválasztva.

#### **Megjegyzés:**

**Az ErP 2. szakasz energiaigényének és az energiatakarékos intézkedéseknek köszönhetően az áramellátáshoz csatlakoztatott egység automatikusan készenléti üzemmódba vált, ha kb. 20 percig nincs jel.**

**Ezért ha az eszköz rendszeresen kikapcsol, nem szükséges a termék hibája.**

#### **Hálózati adapter**

Gyártó: BRIGHTPOWER OPTOELECTRONIC TECHNOLOGY CO., LTD

Modellszám: SW1200500-FM

**Csak a termékhez mellékelt eredeti és a felhasználói kézikönyvben megadott előírások szerinti tápegységet használja.**

## **GARANCIA**

A Lenco az európai jognak megfelelő szervizt és jótállást kínál, ami azt jelenti, hogy ha javításra van szükség (a jótállási időszak alatt és után is), forduljon a helyi Lenco kereskedőhöz.

**Fontos megjegyzés:** Nem lehetséges a termékeket javításra közvetlenül a Lenco címére.

**Fontos megjegyzés:** Ha a készüléket hivatalos szervizközponton kívül kinyitották vagy szervizelték, az összes jótállási igény lejár.

Ez a készülék nem professzionális használatra készült. Professzionális használat esetén a gyártó minden garanciális kötelezettsége megszűnik.

## **NYILATKOZAT**

A firmware- és hardverkomponensek frissítése rendszeresen történik. Ezért az ebben a dokumentációban található utasítások, műszaki adatok és képek némileg eltérhetnek az ön konkrét helyzetében. Az ebben a kézikönyvben leírt összes elem csak szemléltetésre szolgál, és nem alkalmazható bizonyos helyzetekre. Az ebben a kézikönyvben szereplő leírásokból eredő jogi követelés vagy jog nincs.

## ELHASZNÁLÓDOTT TERMÉKEK LIKVIDÁLÁSA



szóló irányelv).

Ez a szimbólum azt jelzi, hogy a vonatkozó elektromos és elektronikus termékeket vagy akkumulátorokat nem szabad Európában likvidálni a szokásos települési hulladékkal. Az elektromos és elektronikus berendezéseket, valamint az akkumulátorokat a helyi törvényeknek megfelelően kezelje annak érdekében, hogy biztosítsa az elektromos és elektronikus termékek és akkumulátorok megfelelő kezelését a gyűjtőhelyeken vagy az eladónak, ahol a terméket vásárolta. Ez elősegíti a természeti erőforrások megőrzését és a környezetvédelmi előírások javítását az elektronikus hulladékok kezelésében és ártalmatlanításában (az elektromos elektronikus berendezések hulladékairól

## MEGFELELŐSÉGI NYILATKOZAT



A CE-jelöléssel ellátott termékek megfelelnek az EMC (2014/30/EU)-irányelvnek és az Európai Közösség Biztosítása által kiadott alacsony feszültségű irányelvnek (2014/35/EU).

A Lenco Benelux BV, Thermiekstraat 1a, 6361 HB Nuth, Hollandia kijelenti, hogy ez a termék megfelel az alapvető követelményeknek és egyéb vonatkozó rendelkezéseknek.

A megfelelőségi nyilatkozatot a következő címen találhatja meg : [techdoc@lenco.com](mailto:techdoc@lenco.com)

## SZERVIS

További információt és technikai támogatást a [www.lenco.com](http://www.lenco.com) oldalon talál.

Lenco Benelux BV, Thermiekstraat 1a, 6361 HB, The Netherlands

® Minden jog fenntartva.

## **Értékesítés és szerviz a Cseh Köztársaságban és a Szlovák Köztársaságban:**

**AQ, s.r.o.**

**Severní 452**

**784 01 Červenka**

**Česká republika**

**Tel: +420 585 342 232**

**[www.aq.cz](http://www.aq.cz)**

**E-mail: [aq@aq.cz](mailto:aq@aq.cz)**

**Reklamáció a szerviz e-mail: [servis@aq.cz](mailto:servis@aq.cz)**