

Návod k instalaci
Návod na inštaláciu
Installationsanleitung
Installation instructions
Telepítési útmutató

CS	Česky
SK	Slovensky
DE	Deutsch
EN	English
HU	Magyar

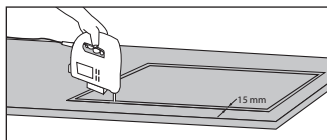
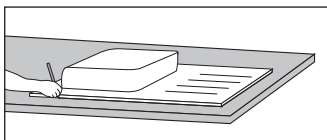
MONTÁŽNÍ POKYNY



ŘEZ: (KONTROLA ROZMĚR ŠABLONY).

1

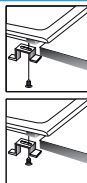
- Doporučujeme použít výřezové šablony pro zakřivení a rohové dřezy.
- Pokud neexistuje žádná výřezová šablona (například keramická), položte dřez dozadu na pracovní desku.
- Obkreslete obvod dřezu a poté vyměřte **vzdálenost 15 mm** od okraje dřezu směrem dovnitř.



ÚCHYTY:

2

- Dodávají se s dřezem a zaručují dobrou údržbu v budoucnu. Samotné silikonové těsnění nestačí.
- Na úchyty nepoužívejte elektrický šroubovák.
- Přílišné šroubování může zbytečně přesahovat dřez.



V případě, že by dřez nebyl vybaven gumovým těsněním nebo silikonem, můžete těsnění realizovat následovně:

VODOTĚSNOST:

3

- Silikonové těsnění musí být vloženo mezi dřez a pracovní desku.



INSTALACE A NASTAVENÍ ODPADU.

Neutahujte zástrčku příliš, protože by se mohla zlomit. Dbejte na správnou instalaci každého dodaného těsnění.

Sáčky obsahují mnoho dílů. Při otvírání dávejte pozor, abyste neztratili žádnou část.

VRTÁNÍ OTVORU DO RŮZNÝCH TYPŮ DŘEZŮ

NATURALITE DŘEZ

Nářadí:

- vrtačka
- korunkový vrták \varnothing 35 mm z karbid wolframu
- malý vrták z karbid wolframu.

- Najděte označené místo pro otvor na spodní straně dřezu.
- Vyrvejte díru malým vrtákem.
- Vyrvejte otvor do dřezu pomocí korunkového vrtáku, abyste se vyhnuli odštěpkům dřezu.



Spodní strana



Spodní strana



Horní strana



GRANITOVÝ DŘEZ

Nářadí:

- kladivo
- šídlo
- malé nůžky z karbid wolframu

- Kulatá samolepka označuje místo, kde lze otvor vyvrtat. Zkontrolujte, zda samolepka nebyla posunuta.

- Umístěte dřez na podlahu nejlépe na karton.

- Umístěte koleno na okraj dřezu, abyste se vyhnuli zpětnému rázu.

- S šídlem a kladivem udělejte počáteční díru.

- Dodělejte otvor malými nůžkami z karbidu wolframu.



Spodní strana



Horní strana



NEREZOVÝ DŘEZ

Nářadí:

- vrták s průměrem \varnothing 6, vrták s průměrem \varnothing 13
- razník \varnothing 35 mm
-

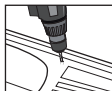
- Vyhledejte místo pro vyklepnutí a označte jej.
- Vyrvejte díru vrtákem \varnothing 6 mm.

- Zvětšete díru s vrtákem \varnothing 13 mm.

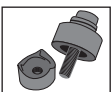
- Odšroubujte základnu razníku a vložte šroub do otvoru.

- Opět zašroubujte základnu razníku pod dřez.

- Dotahujte klíčem až do úplného proříznutí.

Vrták \varnothing 6 mmVrták \varnothing 13 mm

Finální proříznutí razníkem.



Razník

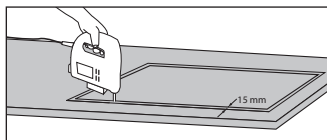
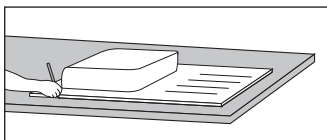
MONTÁŽNE POKYNY



REZ: (KONTROLA ROZMER ŠABLÓNY).

1

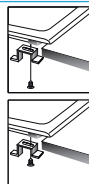
- Odporúčame použiť výrezové šablóny pre zakrytie a rohové drezy.
- Ak neexistuje žiadna výrezové šablóna (napríklad keramická), položte drez dozadu na pracovnú dosku.
- Obkreslite obvod drezu a potom vymerajte vzdialenosť 15 mm od okraja drezu smerom dovnútra.



ÚCHYTKY:

2

- Dodávajú sa s drezu a zaručujú dobrú údržbu v budúcnosti. Samotné silikónové tesnenie nestačí.
- Na úchyty nepoužívajte elektrický skrutkovač.
- Prílišné skrutkovanie môže zbytočne presahovať drez.



V prípade, že by drez nebol vybavený gumovým tesnením alebo silikónom, môžete tesnenie realizovať nasledovne:

VODOTESNOSŤ:

3

- Silikónové tesnenia musia byť vložené medzi drez a pracovnú dosku.



INŠTALÁCIA

A NASTAVENIE ODPADU.

Neutahujte zástrčku príliš, pretože by sa mohla zlomiť. Dbajte na správnu inštaláciu každého dodaného tesnenia.

Vrečky obsahujú mnoho dielov. Pri otváraní dávajte pozor, aby ste nestratili žiadnu časť.

VŔTANIE OTVORU DO RÔZNYCH TYPOV drezov

NATURALITE DREZ

Náradie:

- vŕtačka kurunkový
- vrták Ø35 mm z karbid volfrámu
- malý vrták z karbid volfrámu.

- Nájdite označené miesto pre otvor na spodnej strane drezu.
- Vyvŕtajte dieru malým vrtákom.
- Vyvŕtajte otvor do drezu pomocou korunkového vrtáka. Aby ste sa vyhli odštiepkom drezu.



Spodná strana



Spodná strana



Horná strana



GRANITOVÝ DREZ

Náradie:

- kladivo
- šidlo
- malé nožnice z karbid volfrámu

- Okrúhla samolepka označuje miesto, kde možno otvor vyvŕtať. Skontrolujte, či samolepka nebola posunutá.
- Umiestnite drez na podlahu najlepšie na kartón.



Horná strana



Spodná strana



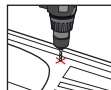
- Umiestnite koleno na okraj drezu, aby ste sa vyhli spätnému rázu.
- S šidlom a kladivom urobte počiatočnú dieru.
- Dorobte otvor malými nožnicami z karbidu volfrámu.

NEREZOVÝ DREZ

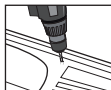
Náradie:

- vrták s priemerom Ø6, vrták s priemerom Ø13
- razník Ø35 mm

- Vyhládajte miesto pre vyklepnutie a označte ho.
- Vyvŕtajte dieru vrtákom Ø6 mm.
- Zväčšite dieru s vrtákom Ø13 mm.
- Odskrutkujte základňu razníka a vložte skrutku do otvoru.
- Opäť zaskrutkujte základňu razníka pod drez.
- Doťahujte kľúčom až do úplného prerezaniu.



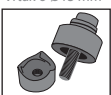
Vrták o Ø6 mm



Vrták o Ø13 mm



Finálny prerezaniu razníkom.



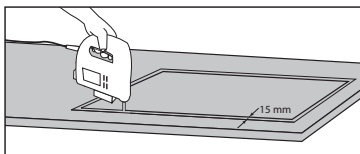
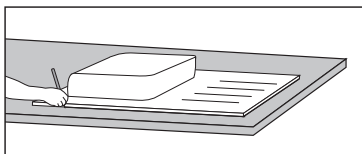
Razník



AUSSCHNITT : (DIE MASSE PRÜFEN).

1

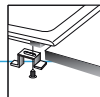
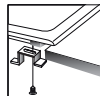
- Die Schablone für die Eck Spüle und die Rund-Spüle benutzen.
- Wenn es keine Schablone gibt (Wie Keramik zum Beispiel), die Spüle auf de Rückseite der Platte stellen.
- Eine Vorzeichnung um die Spüle machen und danach zerschneiden , indem man einen Abstand **von 15mm respektiert** .



BEFESTIGUNGSKLAMMER :

2

- Geliefert mit der Spüle. Sie garantieren eine gute Befestigung in der Zeit. Die Silikone reicht nicht.
- Keinen elektrischen Schraubenzieher für die Befestigungsklammer benutzen.
- Ein übermäßiges Festklemmen kann die Spüle unter Spannung stellen und einen unnötigen Druck aussetzen.

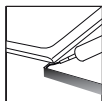


In der Möglichkeit, wo die Spüle nicht mit einer Schaumfuge oder mit Silikon ausgestattet würde, eine Abdichtungsfuge wie folgt zu machen:

ABDICHTUNG :

3

- eine Silikonfuge muss zwischen die Spüle und die Arbeitsplatte gemacht werden.



EINRICHTUNG UND EINBAU DER ABLAUFGARUNITUR nicht sehr stark Kupellen schrauben, damit die nicht brechen. Achten Sie auf die richtige Montage jeder gelieferten Fuge.

die Säcke der Ablaufgarunitur enthalten viele Stücke. An der Öffnung achten Sie darauf, dass kein Stück aus dem Sack fällt.

BOHREN DER SPÜLE

BOHREN DER SPÜLE AUS NATURALITE

Material zu benutzen :

- Bohrermaschine
- Glockensäge \varnothing 35 mm (Wolframkarbid)
- Bohrer mit kleiner Durchmesser (Wolframkarbid).

- die Bohrpunkt unter der Spüle zu entdecken.
- mit dem kleinen Bohrer durchzubohren.
- mit der Glockensäge über die Spüle zu durchbohren, um die Splitter zu vermeiden.



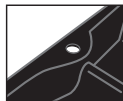
Unten



Unten



Oben



BOHREN DER SPÜLE AUS GRANIT - KERAMIK

Material zu benutzen :

- Hammer
- Meißel
- kleiner Meißel Wolframkarbid

- eine Tablette gibt den Ort des Vorbohrens an. Prüfen Sie nach, dass diese nicht verschoben ist.
- die Becken der Spüle auf dem Boden zu stellen (geschützt von einem Karton).
- das Knie unter dem Rand zu stellen um den Gegen-Schock zu vermeiden.
- Mit einem Hieb über mit dem Meißel und dem Hammer kurz durchzubohren.
- Die Rundung am kleinen Meißel zu beenden.



Unten



Oben

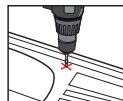
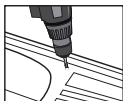
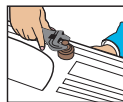


BOHREN DER SPÜLE AUS EDELSTAHL

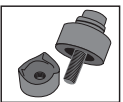
Material zu benutzen :

- Bohrmaschine, Bohrer \varnothing 6, Bohrer \varnothing 13,
- Locheisen \varnothing 35

- Markieren und die Stelle der Armatur ziehen.
- mit einem edestahlen Bohrer durchzubohren (Maximum \varnothing 6).
- Das Bohren mit einem Bohrer \varnothing 13 zu vergrößern.
- Die Basis des Locheisens loszuschrauben und die Schraube im Bohren überzugehen.
- Die Basis des Locheisens unter der Spüle wieder anzuschrauben.
- Mittels eines Schlüssels bis zu vollständigem Bohren zu Drucken.

Lochen Bohrer \varnothing 6Lochen Bohrer \varnothing 13

Schlusslochen mit Locheisen



Locheisen

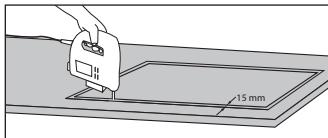
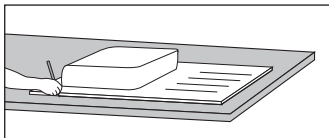
FITTING INSTRUCTIONS



CUT: (CHECK THE DIMENSION OF THE TEMPLATE).

1

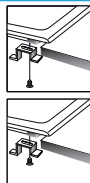
- We recommend the use of cut-out templates for curved and corner sinks.
- If there is no cut-out template (Ceramic for example), put the sink backwards on the worktop.
- Make a tracing around the sink and then cut respecting a distance of 15 mm .



CLAMPS:

2

- Supplied with the sinks, they warranty a good maintenance in the future. The silicone seal alone is not enough.
- Do not use an electric screw driver for the clamps.
- An excessive screwing can overtight the sink uselessly.



In the possibility where the sink would not be equipped with a rubber seal or silicone, you can realize a seal as follows:

WATERTIGHTNESS:

3

- A silicone seal must be put between the sink and the worktop.



INSTALLATION AND WASTE SETTING UP.

Do not screw excessively the plug as it could break. Take care of the good installation of each seal supplied.

The waste bags contain many parts. Make sure not to lose any part when opening them.

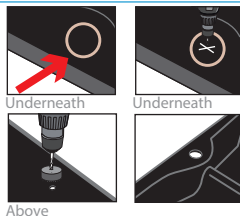
SINK PIERCING

NATURALITE SINK PIERCING

Tools:

- drill,
- hole saw \varnothing 35 mm (tungsten carbide)
- bit of small diameter (tungsten carbide).

- Locate the place of the piercing underneath the sink.
- Make the hole with the small bit.
- Make the hole on the sink with the tungstene carbide saw to avoid chips.

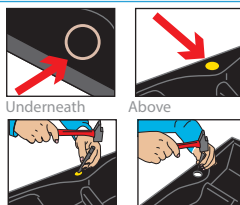


GRANITE - CERAMIC SINK PIERCING

Tools:

- hammer
- awl
- small tungsten carbide scissor

- A round sticker indicates the place where the hole is prepared. Check that it has not been shifted.
- Place the bowls of the sinks on the floor and preferably on a cardboard.
- Place your knee on the edge of the sink to avoid backshock.
- With an awl punch and the hammer, make initial hole.
- Complete the hole with the small tungsten carbide scissors.

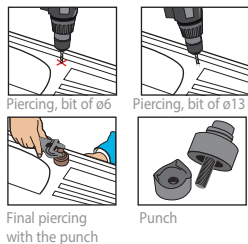


STAINLESS-STEEL SINK PIERCING

Tools:

- drill, bit of $\varnothing 6$, bit of $\varnothing 13$
- punch \varnothing 35 mm
- catch of 19 or other

- Locate the place of the tap and mark it.
- Make the hole with a stainless steel bit of \varnothing 6 maximum.
- Enlarge the hole with a bit of \varnothing 13.
- Unscrew the base of the punch and place the screw in the hole.
- Screw once again the base of the punch beneath the sink.
- Tighten with a key until complete piercing.



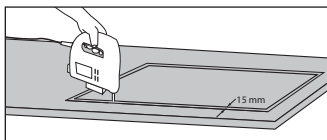
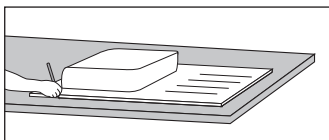
SZERELÉSI ÚTMUTATÓ



ROZSDA: (ELLENŐRIZNI MINTAVÉTELEK).

1

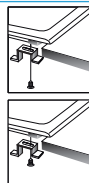
- Javasoljuk, hogy használjon kivágott sablonokat a görbülethez és a sarokmosókhoz.
- Ha nincs kivágott sablon (például kerámia), helyezze vissza a mosogatót a munkalapra.
- Rajzolja meg a mosogató kerületét, majd mérje meg a mosogató szélétől 15 mm távolságot befelé.



TULAJDONOSOK:

2

- Mosdókkal vannak ellátva, amelyek garantálják a jó karbantartást a jövőben, és a szilikon tömítések önmagukban nem elegendőek.
- Ne használjon elektromos csavarhúzóat a fogantyúkon.
- A túlzott csavarozás szükségtelenül kiterjedhet a mosogatón is.



Ha a mosogató nincs felszerelve gumi tömítéssel vagy szilikonnal, akkor a következőképpen készítheti a tömítést:

VÍZVÉDELEM:

3

- A szilikon tömítést be kell helyezni a közé mosogató és munkalap.



HULLADÉKOK SZERELÉSE ÉS BEÁLLÍTÁSA.

Ne húzza túl a dugót, mert az eltörhet. Ügyeljen arra, hogy minden mellékelt tömítést helyesen telepítsen.

A táskák sok részből állnak, vigyázzon, nehogy elveszítse őket kinyitáskor nincs rész.

FÚRÓLYUK FÚRÁSA KÜLÖNFÉLE TÍPUSÚ MOSOGATÓKBA

NATURALITE MOSOGATÓ

Eszköz:

- fúró
- koronafúró \varnothing 35 mm volfrámkarbidból
- kicsi volfrám-keményfém fúró

→ Keresse meg a lyuk megjelölt helyét a mosogató alján.

- Fúrjon be egy lyukat egy kis fúróval.
- Fúrjon be egy lyukat a mosogatóba egy magfúróval. a mosogató chips elkerülése érdekében.



Alsó oldal



Alsó oldal



Felső oldal



GRANIT MOSOGATÓ

Eszköz:

- kalapács
- rezidencia
- kicsi volfrámkarbid olló

→ A kerek matrica jelzi, hol lehet lyukat fúrni. Ellenőrizze, hogy az öntapadó anyag nem került-e mozgásra.

→ Helyezze a mosogatót a padlóra, lehetőleg kartonra.

- Helyezze a könyökét a mosogató szélére, hogy elkerülje a visszarúgást.
- Készítsen egy kezdőlyukat az átalakítóval és kalapáccsal.
- Készítsen lyukat kicsi volfrámkarbid ollóval.



Alsó oldal



Felső oldal



ROZSDAMENTES ACÉL MOSOGATÓ

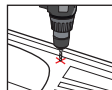
Eszköz:

- fúró \varnothing 6 átmérővel, fúró \varnothing 13 átmérővel
- lyukasztó \varnothing 35 mm
-

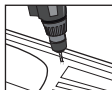
→ Keressen egy helyet, ahol megérinti és megjelölheti.

→ Fúrjon egy lyukat \varnothing 6 mm-es fúróval.

- Fúrja ki a lyukat \varnothing 13 mm-es fúróval.
- Csavarja le a lyukasztó alját és dugja be a csavart a lyukba.
- Csavarozza újra a lyukasztó alját a mosogató alá.
- Húzza meg egy csavarkulccsal, amíg teljesen meg nem vágja.



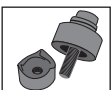
Fúrás \varnothing 6 mm



Fúrás \varnothing 13 mm



Végző vágás
puncs.



Puncs