

**SINGER<sup>®</sup>**

***Start<sup>™</sup>***

***Használati útmutató***

# FONTOS BIZTONSÁGI UTASÍTÁSOK

Ez a varrógép megfelel az IEC/EN 60335-2-28 és az UL1594 előírásoknak.

## FONTOS BIZTONSÁGI UTASÍTÁSOK

Elektromos készülékek használata közben az alapvető biztonsági utasításokat mindig be kell tartani, beleértve a következőket:

A varrógép használata előtt olvasd el az összes utasítást. Tartsd az utasításokat egy megfelelő helyen a gép közelében. Ne felejtse el átadni az utasításokat, ha a gépet odaadod egy harmadik félnek.

### **Veszély – Az áramütés kockázatának csökkentése érdekében:**

- Soha ne hagyd őrizetlenül a varrógépet, ha a hálózati csatlakozó be van dugva. Használat után, valamint tisztítás, a fedelek eltávolítása, olajozás vagy a használati útmutatóban említett egyéb felhasználói javítások elvégzése előtt mindig húzd ki a varrógép tápkábelét az elektromos aljzatból.

### **FIGYELMEZTETÉS - Az égési sérülések, tűz, áramütés vagy személyi sérülések kockázatának csökkentése érdekében:**

- A varrógép nem játékszer. Fokozott elővigyázatosságra van szükség, ha a gépet gyermek közelében használod.
- A varrógépet csak a használati útmutatóban leírtak szerint használd. Csak a gyártó által ajánlott és az útmutatóban felsorolt tartozékokat használd. Soha ne használd a varrógépet, ha sérült a tápkábele, a csatlakozója, vagy ha nem működik megfelelően.

- Soha ne használd a varrógépet, ha leesett a földre, vízbe esett vagy egyéb módon megsérült. Vidd a varrógépet a legközelebbi márkakereskedésbe vagy szakszervizbe vizsgálat és javítás céljából. Itt elektromos vagy mechanikus kiegészítőket is megvásárolhatsz.
- Soha ne használd a varrógépet, ha a szellőzőnyílásai le vannak takarva. Ne hagyd felgyülemelni a port, a szövetszalakat, a szövetfoszlányokat a szellőzőnyílásokban és a pedálon.
- Tartsd távol az ujjaidat a mozgó részekről. Fokozott figyelemre van szükség a tű közelében.
- Mindig megfelelő túlapot használj. A nem megfelelő túlap használata a tű törését okozhatja.
- Ne használj görbe tűt.
- Varrás közben ne húzd vagy told az anyagot, mert kibillentheted és eltörheted a tűt.
- Viselj védőszemüveget.
- Kapcsold ki a varrógépet („§”) vagy húzd ki a konnektorból, ha bármilyen beállítást végzel a tű területén, mint például befűzöd a cérnát tűbe, kicseréled a tűt, kiveszed az orsót, kicseréled a nyomótalpat, stb.
- Soha ne ejts vagy helyezz semmilyen tárgyat a szellőzőnyílásokba.
- Ne használd a szabadban.
- Soha ne használd olyan helyeken, ahol aeroszollal vagy technikai gázokkal dolgoznak.
- A varrógép kikapcsolásakor fordítsd az összes vezérlőt „Ki” („§”) helyzetbe, majd húzd ki a fali csatlakozót az aljzatból.
- A hálózati csatlakozót ne a kábelnél, hanem mindig a dugónál fogva húzd ki az aljzatból.
- A pedált a varrógép működtetésére használják. Ne helyezz más tárgyakat a pedálra.
- Ne használd a varrógépet, ha nedves.
- Ha a LED lámpa sérült vagy törött, akkor azt a veszély elkerülése érdekében a gyártónak, egy szervizesnek vagy hasonlóan képzett személynek kell kicserélnie.
- Ha a pedálhoz csatlakoztatott tápkábel megsérült, akkor azt a veszély elkerülése érdekében a gyártónak, egy szervizesnek vagy hasonlóan képzett személynek kell kicserélnie.

- Ez a varrógép kettős szigeteléssel van ellátva. Csak eredeti pótalkatrészeket használj. Lásd a kettős szigetelésű készülékek karbantartására vonatkozó utasításokat.

## **ŐRIZD MEG EZEKET AZ UTASÍTÁSOKAT**

### **Csak Európában:**

Ezt a készüléket 8 éves vagy annál idősebb gyermekek, valamint csökkent fizikai, szenzoros vagy mentális képességekkel rendelkező személyek, illetve kellő tapasztalattal és ismeretekkel nem rendelkező emberek is használhatják, ha felügyelik őket vagy oktatást kaptak a készülék biztonságos használatáról, és megértették a kapcsolódó veszélyeket. A gyermekek nem játszhatnak a készülékkel. Gyermekek nem végezhetnek tisztítást és karbantartást felügyelet nélkül. Normál üzemi körülmények között a zajszint kevesebb, mint 75 dB(A). A gépet csak a következő típusú pedálokkal szabad használni: KD-1902, FC-1902 (110-120 V) / KD-2902, FC-2902A, FC-2902C, FC-2902D (220-240 V), amelyeket a ZHEJIANG FOUNDER MOTOR CORPORATION LTD (Kína) gyárt / 4C-316B (110-125 V) / 4C-316C (127 V) / 4C-326C (220 V) / 4C-326G (230 V) / 4C-336G (240 V) / 4C-336G (220–240 V), amelyeket a Wakaho Electric Ind. Co., Ltd. (Vietnam) gyárt.

### **Európán kívül:**

Ezt a varrógépet nem használhatják csökkent fizikai, szenzoros vagy mentális képességekkel rendelkező személyek, valamint kellő tapasztalattal és ismeretekkel nem rendelkező emberek (beleértve a gyermekeket), kivéve ha felügyelik őket vagy oktatást kaptak a varrógép biztonságos használatáról a biztonságukért felelős személytől. A gyermekek nem játszanak a varrógéppel.

Normál üzemi körülmények között a zajszint kevesebb, mint 75 dB(A). A gépet csak a következő típusú pedálokkal szabad használni: KD-1902, FC-1902 (110-120 V) / KD-2902, FC-2902A, FC-2902C, FC-2902D (220-240 V), amelyeket a ZHEJIANG FOUNDER MOTOR CORPORATION LTD. (Kína) gyárt / 4C-316B (110-125 V) / 4C-316C (127 V) / 4C-326C (220 V) / 4C-326G (230 V) / 4C-336G (240 V) / 4C-336G (220–240 V), amelyeket a Wakaho Electric Ind. Co., Ltd. (Vietnam) gyárt.

## **KETTŐS SZIGETELÉSŰ TERMÉKEK SZERVIZELÉSE**

Kettős szigetelésű termékekben a földelés helyett két szigetelési rendszert használnak. A kettős szigetelésű termékekben nincs földelés, ennélfogva a termékekhez nem szabad földelést biztosítani. A kettős szigetelésű termékek szervizelése rendkívüli körültekintést és a rendszer ismeretét igényli, valamint ezt csak képzett szervizszemélyzet végezheti. A kettős szigetelésű termék pótalkatrészeinek meg kell egyezniük a termék alkatrészeivel. A kettős szigetelésű termékek a „DOUBLE INSULATION” vagy a „DOUBLE INSULATED” szavakkal vannak megjelölve.

# GRATULÁLUNK

A Singer varrógép tulajdonosaként izgalmas felfedezéseket tehetsz a kreativitás világában. Már az első használatától kezdve rájössz, hogy ez az egyik legegyszerűbben kezelhető varrógép.

Javasoljuk, hogy mielőtt használni kezdenéd a varrógépét, olvasd el ezt a használati útmutatót. Így megtudhatod, hogy mi mindenre képes ez a varrógép.

Annak biztosítása érdekében, hogy mindig a legkorszerűbb varrási kívánalmak tegyen eleget, a gyártó fenntartja a jogot a varrógép megjelenésének, kialakításának vagy tartozékainak megváltoztatására, amikor szükségesnek ítéli.

A Singer és a Start a Singer Company Limited S.a.r.l. vagy leányvállalatainak bejegyzett védjegye.  
©2016 Singer Company Limited S.a.r.l. vagy leányvállalatai. Minden jog fenntartva.

# Tartalomjegyzék

## A fejezetek listája

---

### A varrógép kezelésének alapjai

A varrógép fő részei .....	2/3
A varrógép csatlakoztatása az elektromos hálózathoz .....	4
Kétállású kar a nyomótalp felemeléséhez.....	5
Tartozékok .....	6

### A cérna befűzése

Alsó cérna feltekercselése .....	7
Alsó cérna behelyezése .....	8
Felső cérna befűzése .....	9
Alsó cérna felhozása .....	10
Cérnafeszesség .....	11

### Varrás

Öltés kiválasztása .....	12
Varrás egyenes öltéssel.....	13
Visszavarrás/Szövet kivétele/Cérna elvágása .....	14
Vakszemöltés .....	15
Négylépéses gomblyukvarrás .....	16
Gombok felvarrása .....	17
Cipzárak és paszpólok .....	18
Stoppolás szabad mozgással.....	19

### Általános információk

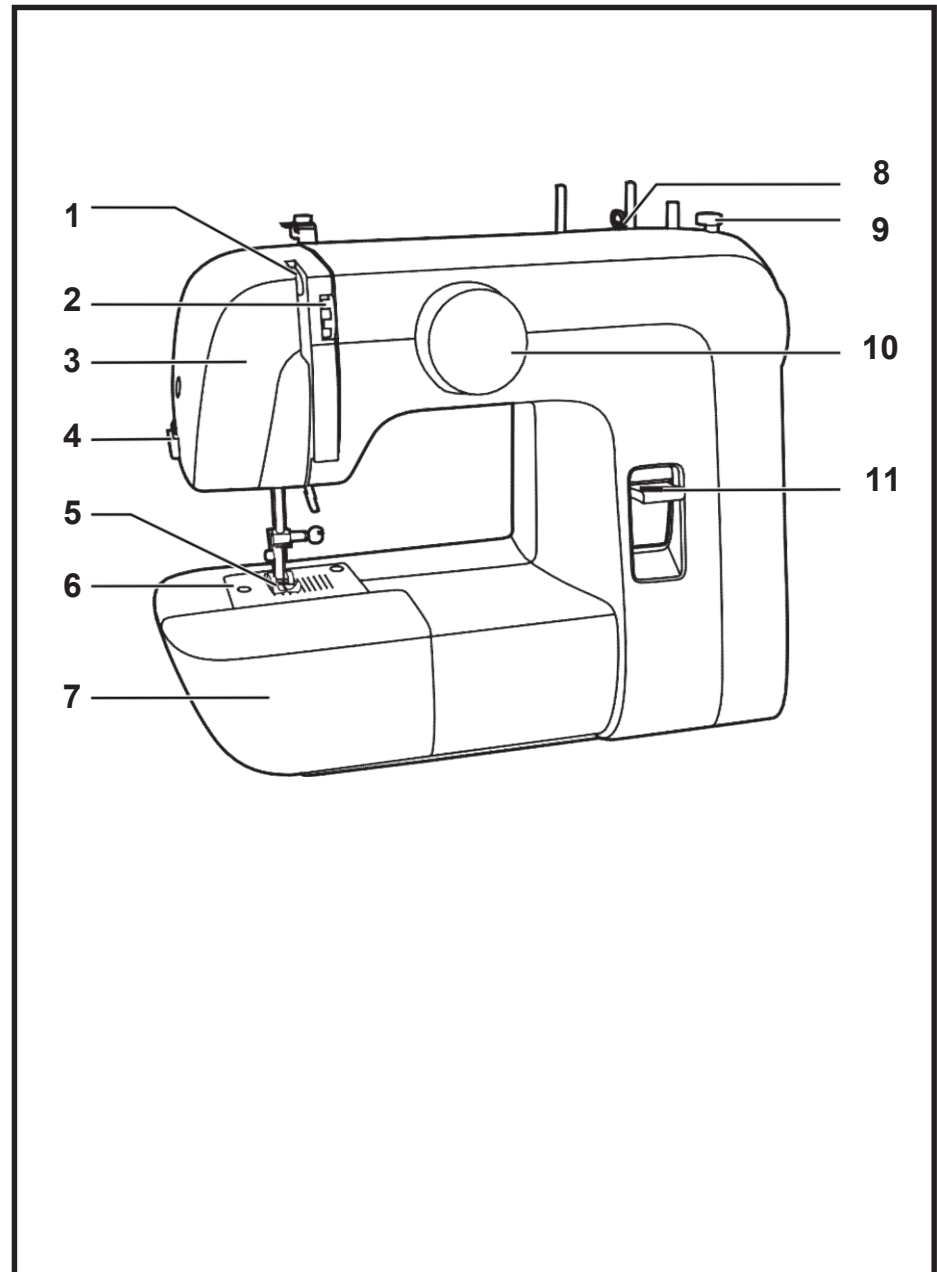
Varrás szabadkarral .....	20
Nyomótalp felhelyezése .....	21
Megfelelő tű/anyag/cérna .....	22
Anyagvezető fedőlemeze .....	23

### Karbantartás és hibaelhárítás

Tű behelyezése és cseréje.....	24
Karbantartás.....	25
Hibaelhárítás .....	26

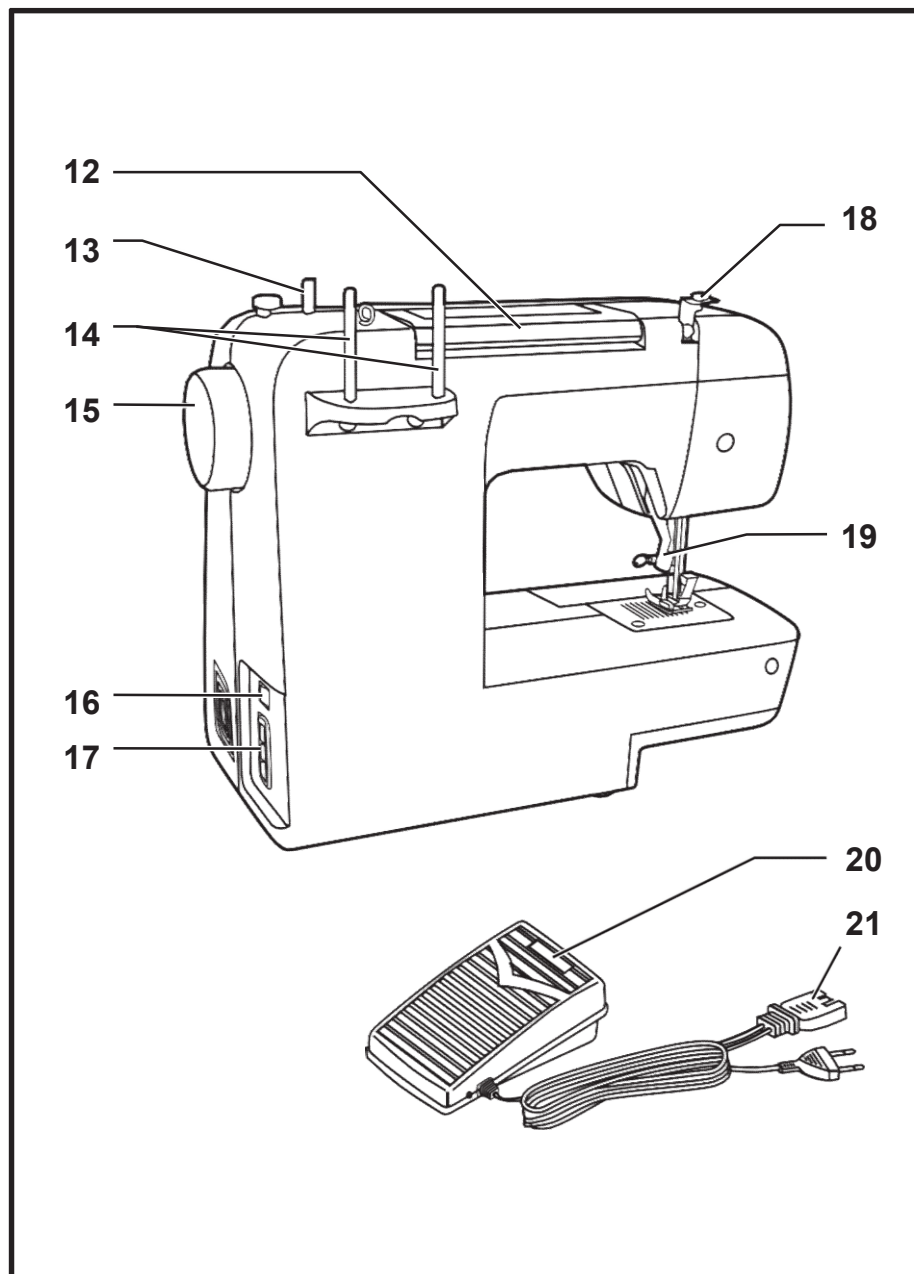
## □ A varrógép fő részei

1. Cérnaemelő kar
2. Cérnafeszesség állító
3. Előlap
4. Cérnavágó
5. Nyomótalp
6. Tűlap
7. Szabadkar fedele/tartozékok rekesze
8. Cérnavezető
9. Alsó cérna orsótekerceselőjének ütközője
10. Öltésválasztó
11. Visszavarrás karja



## □ A varrógép fő részei

- 12. Fogantyú
- 13. Alsó cérna tekerceselője
- 14. Cérnaguriga tengelyek
- 15. Kézikerék
- 16. Főkapcsoló
- 17. Elektromos csatlakozó
- 18. Alsó cérna vezetője
- 19. Nyomótalp emelőkarja
- 20. Pedál
- 21. Tápkábel



## □ A varrógép csatlakoztatása az elektromos hálózathoz

Az ábra alapján csatlakoztasd a varrógépet a dugaszolóaljzathoz. (1)  
Ez a varrógép polarizált csatlakozóval rendelkezik, amelyet kizárólag polarizált aljzatba szabad bedugni. (2)

**Figyelem:** Ha a varrógépet nem használod, húzd ki a tápkábelt az aljzathoz.

### Pedál

A pedál szabályozza a varrás sebességét. (3)

**Figyelem:** Amennyiben kétségeid vannak a varrógép elektromos hálózathoz való megfelelő csatlakoztatásával kapcsolatban, fordulj egy szakképzett villanyszerelőhöz. Ha a varrógépet nem használod, húzd ki a tápkábelt az aljzathoz.

### Világítás

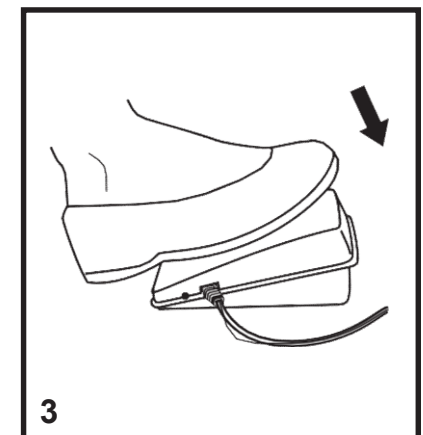
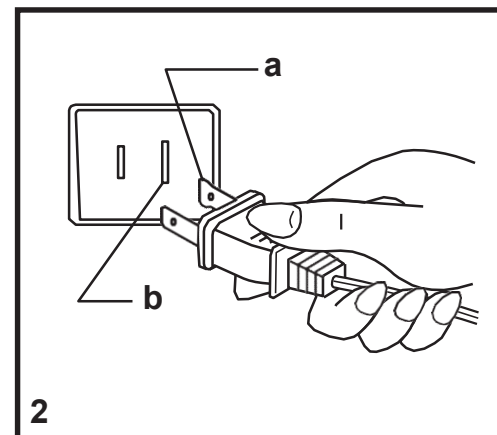
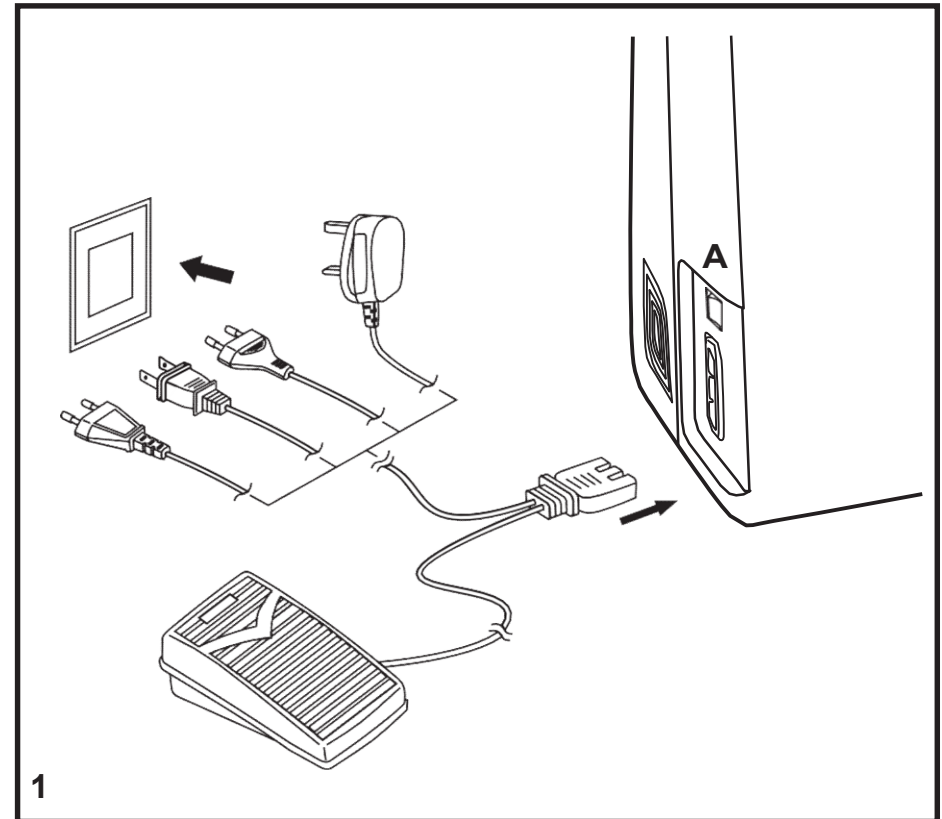
A főkapcsoló (A) „I” helyzetbe való átkapcsolásával a varrógépet és a világítást is bekapcsolod.

### Fontos megjegyzés:

Polarizált csatlakozóval rendelkező varrógépeknél az egyik penge szélesebb, mint a másik. Az áramütés kockázatának csökkentése érdekében ezt a csatlakozót csak egy módon lehet a polarizált aljzatba bedugni. Ha a csatlakozó nem dugható be teljesen az aljzatba, fordítsd meg. Ha ezután sem dugható be, vedd fel a kapcsolatot egy szakképzett villanyszerelővel a megfelelő aljzat felszereléséhez. Semmilyen módon ne módosítsd a csatlakozót.

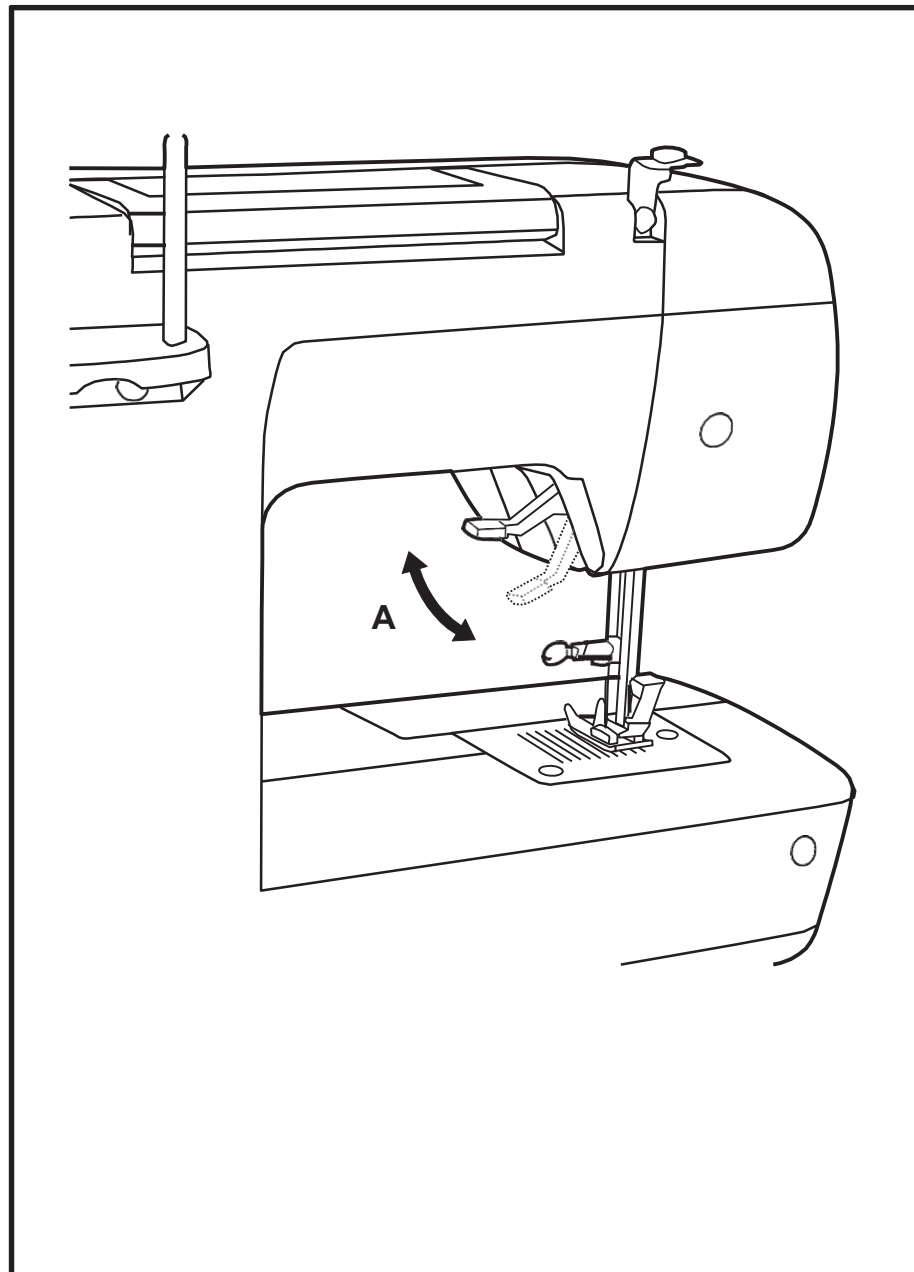
a. Polarizált csatlakozó

b. Földelt vezeték



## **Kétállású kar a nyomótalp felemeléséhez**

Amennyiben több réteget, illetve vastag anyagot varrsz, a nyomótalpat feljebb emelheted az anyagok egyszerűbb behelyezése érdekében (A).



## □ Tartozékok

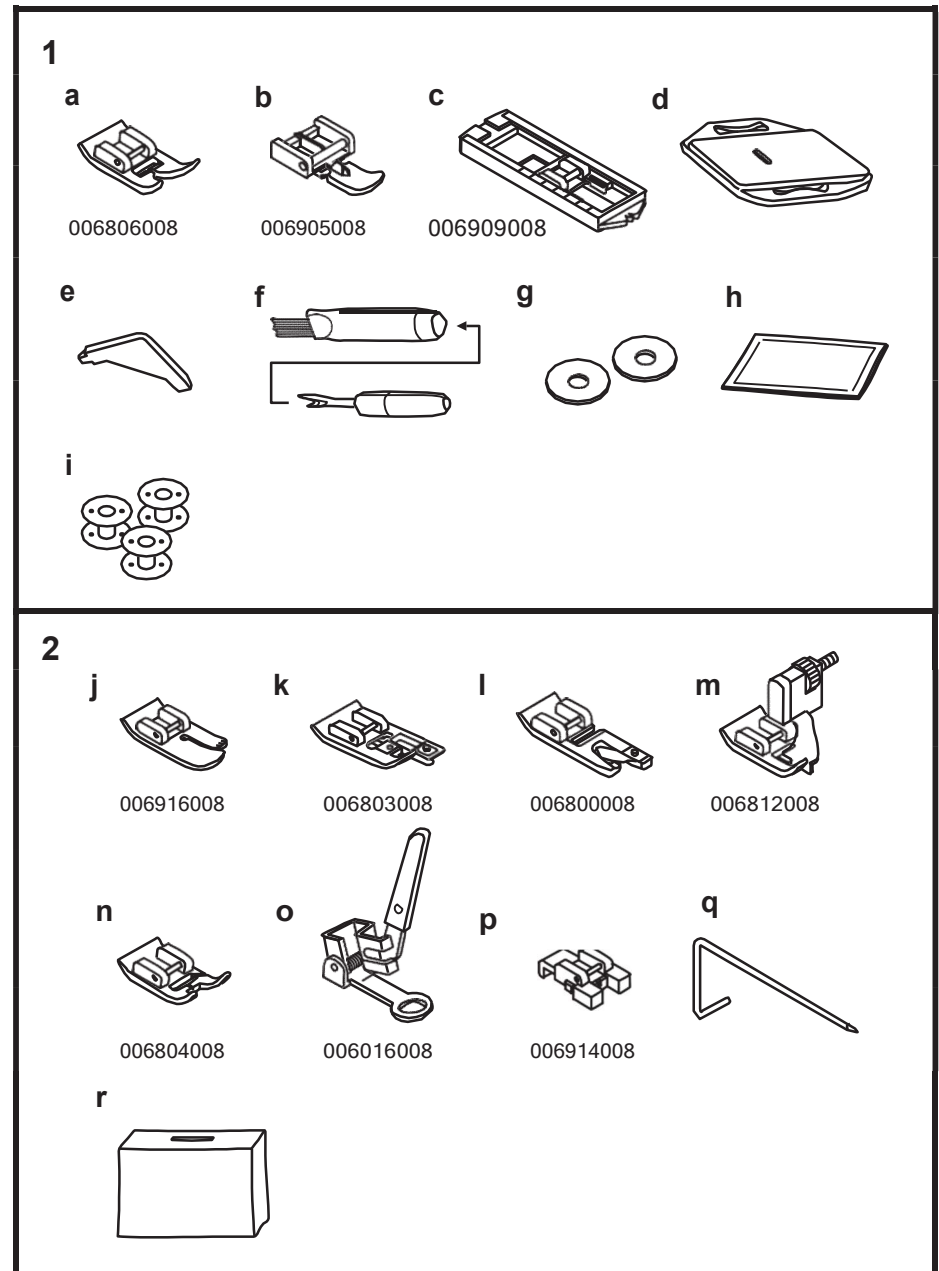
### Általános tartozékok (1)

- a. Univerzális talp
- b. Cipzár talp
- c. Gomblyukvarró talp
- d. Anyagvezető fedőlapja
- e. Csavarhúzó
- f. Vágókés/ecset
- g. Nemezkorong (2x)
- h. Tűkészlet (3x)
- i. Alsó cérna orsója (3x)

### Speciális tartozékok (2)

(Ezek a tartozékok nem részei a varrógéphez tartozó tartozékcsomagnak, de megvásárolhatók a kereskedőnél.)

- j. Quilt talp
- k. Szegélyező talp
- l. Szegőtalp
- m. Vakszemöltés talp
- n. Szaténöltésekhez való talp
- o. Nyomótalp felső adagolással
- p. Gombfelvarró talp
- q. Öltésvezető
- r. Párnázott fedél

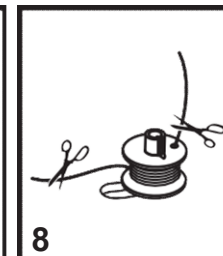
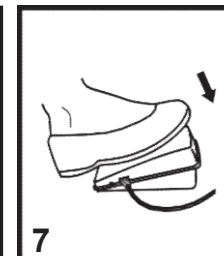
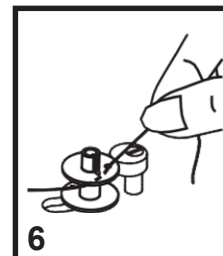
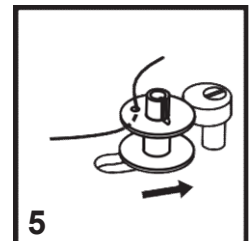
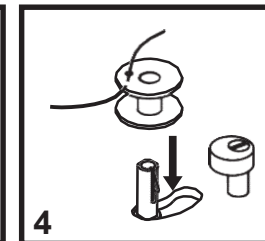
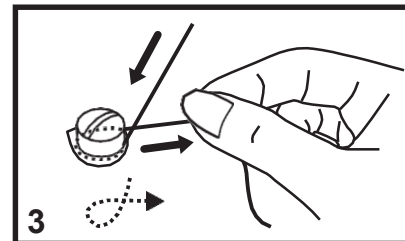
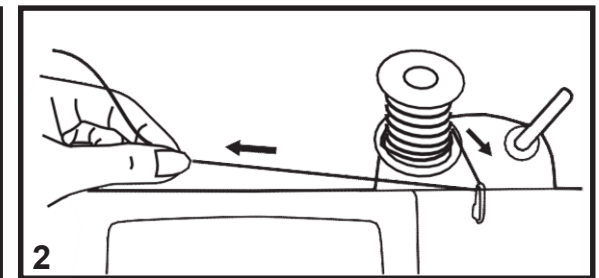
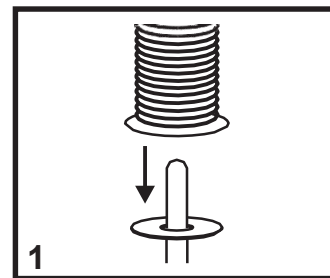
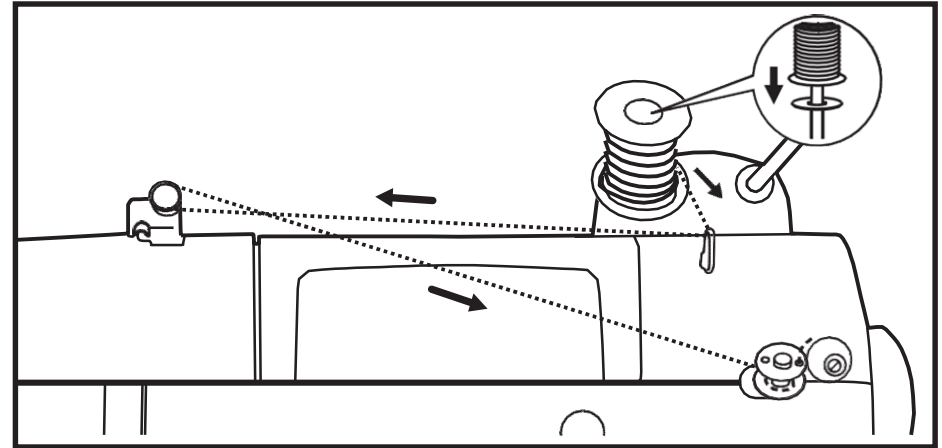


## □ Alsó cérna feltekerése

- Helyezd a céragurít (a) a horizontális tengelyre. (1)
- Tedd a cért a vezetőbe. (2)
- Az óramutató járásával megegyező irányba tekerd a cért a feszítő hengerek köré az alsó cérna feltekeréséhez. (3)
- Az ábra alapján fűzd a cért az orsóba és helyezd az orsót a tengelyre. (4)
- Nyomd az orsót jobbra. (5)
- Fogd meg a cérna végét. (6)
- Lépj a pedálra. (7)
- Néhány forgás után vedd le a lábadat a pedálról. Engedd el a cért és vágd el a végét a lehető legközelebb az orsóhoz. Ismét lépj a pedálra. Amikor az orsó megtelik, lassan kezd forogni. Vedd le a lábadat a pedálról és vágd el a cért. (8)
- Nyomd az orsót balra (9) és vedd le a tengelyről.

### Megjegyzés:

Ha az alsó cérna orsótengelye „tekerés” helyzetben van, a varrógép nem varr és a kézikerék nem forog. Ahhoz, hogy a varrás elkezdődhessen, told az orsótengelyt balra (varrási helyzetbe).



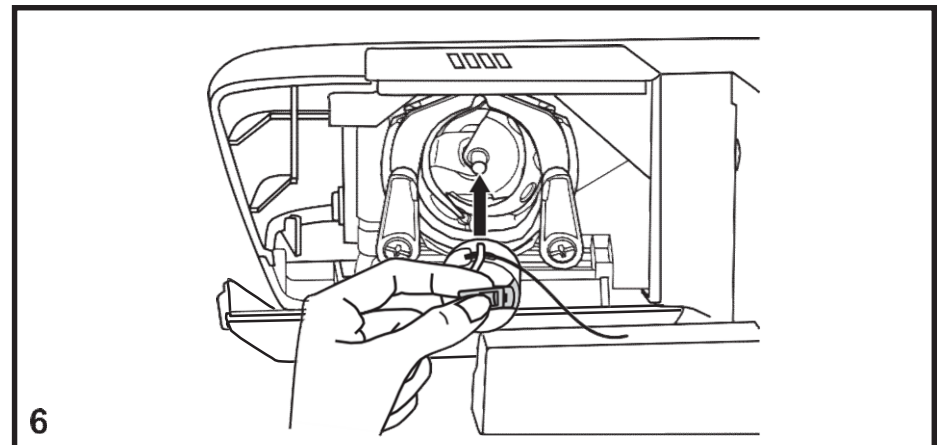
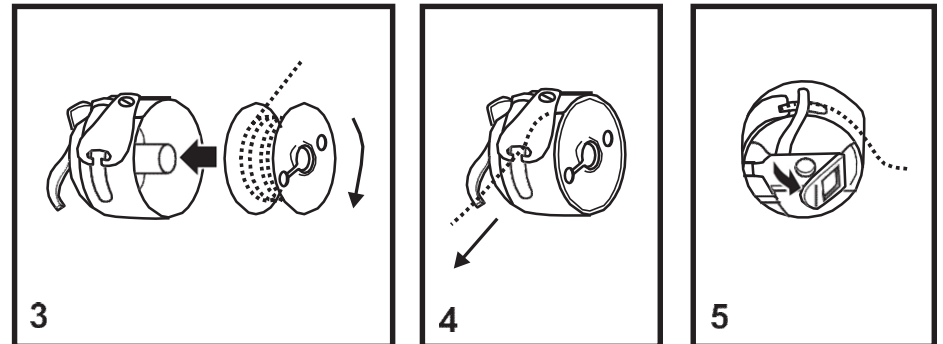
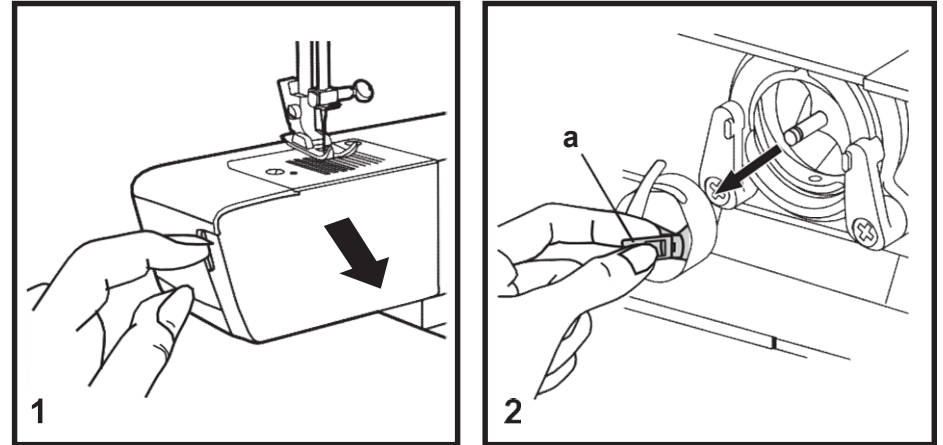
## □ Alsó cérna behelyezése

**Az alsó cérna orsójának behelyezésekor a tűnek a legmagasabb helyzetben kell lennie.**

- Távolítsd el a tárolórekeszt és nyisd ki a fedelet. (1)
- Nyisd ki az orsótok fogantyúját (a) és húzd ki a tokot. (2)
- Az egyik kezoddel fogd meg az orsótokot és helyezd bele az orsót úgy, hogy a cérna az óramutató járásával ellentétes irányba tekeredjen le (nyíl szerint). (3)
- Húzd át a cérnát a résen és a tok ujjá alatt. Eközben a kezoddel nyomd le az orsót, amíg a cérna a helyére nem pattan (4). Húzz ki kb. 15 cm cérnát.
- Fogd meg az orsótokot a fogantyúnál. (5)
- Helyezd vissza az orsótokot úgy, hogy a tok ujjá 12 óránál legyen. (6)

### **Figyelem:**

Az alsó cérna behelyezése és kivétele előtt kapcsold ki a főkapcsolót („O“).



## □ Felső cérna befűzése

A felső cérna befűzése egyszerű művelet, de szükséges megfelelően elvégezni, mivel ellenkező esetben varrás közben különböző problémák adódhatnak.

- Emeld fel a tűt a legmagasabb pozícióba (1), majd folytasd a kézikerék forgatását az óramutató járásával ellentétes irányba, amíg a tű nem kezd süllyedni. A nyomótalp felemelésével a feszítőtányérokat is meglazítod. (2)

**Megjegyzés:** Biztonsági okokból befűzés előtt ajánlott a varrógépet kikapcsolni.

- Helyezd a cérnagurigát (a) a tengelyre. (3)

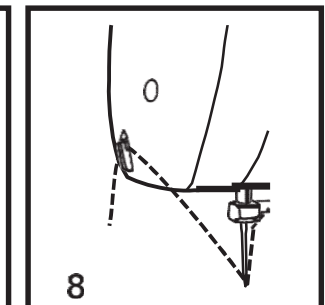
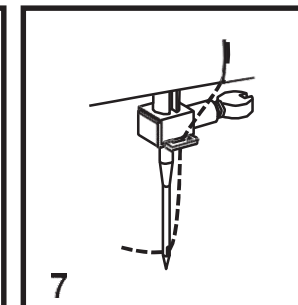
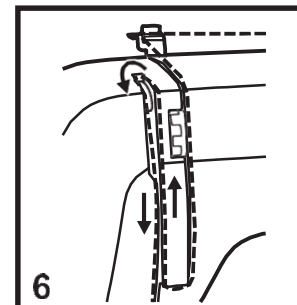
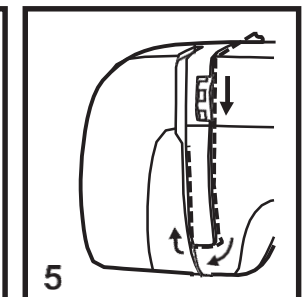
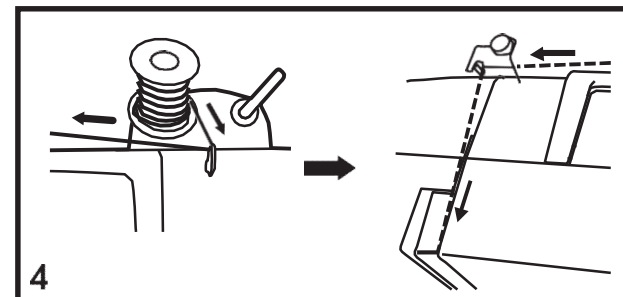
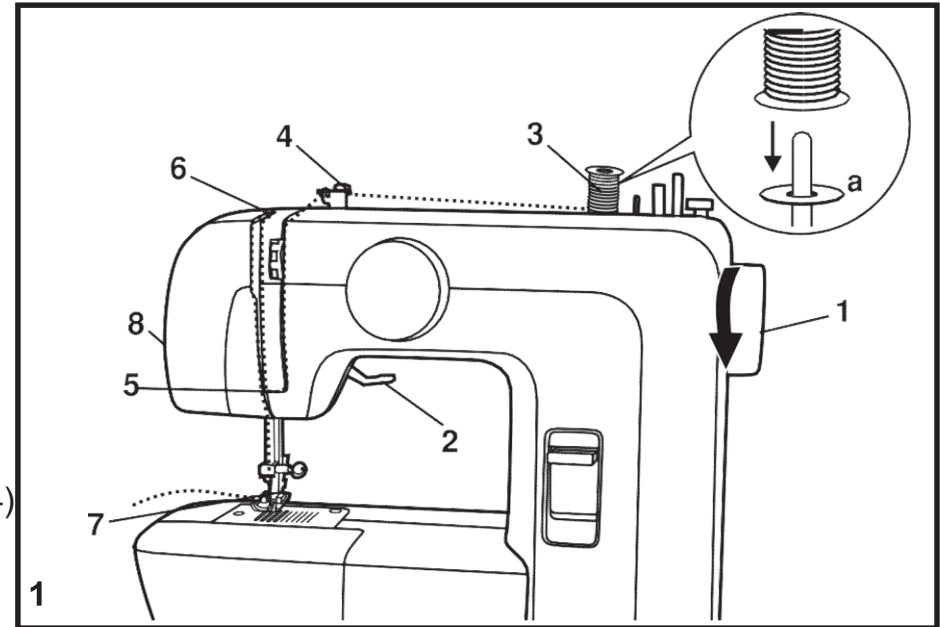
- Vezesd a cérnát a gurigából a felső cérna vezetőjén keresztül. (4)

- Fűzd be a cérnát úgy, hogy a jobb vágáson levezeted és a balon pedig fel (5). Ennél a lépésnél célszerű lefogni a szálát a cérnaguriga és az első vezető között.

- A legmagasabb helyzetben húzd át a cérnát a cérnaemelő kar szemén jobbról balra és vezesd le újból. (6)

- Most vezesd a cérnát a tű csatlakozóján található vékony drótvezető mögé (7) és le a tűhöz, majd fűzd bele a cérnát előlről hátra.

- Húzz ki kb. 15 - 20 cm cérnát a tű mögé. Vágd el a cérnát erre a hosszra a beépített cérnavágóval. (8)

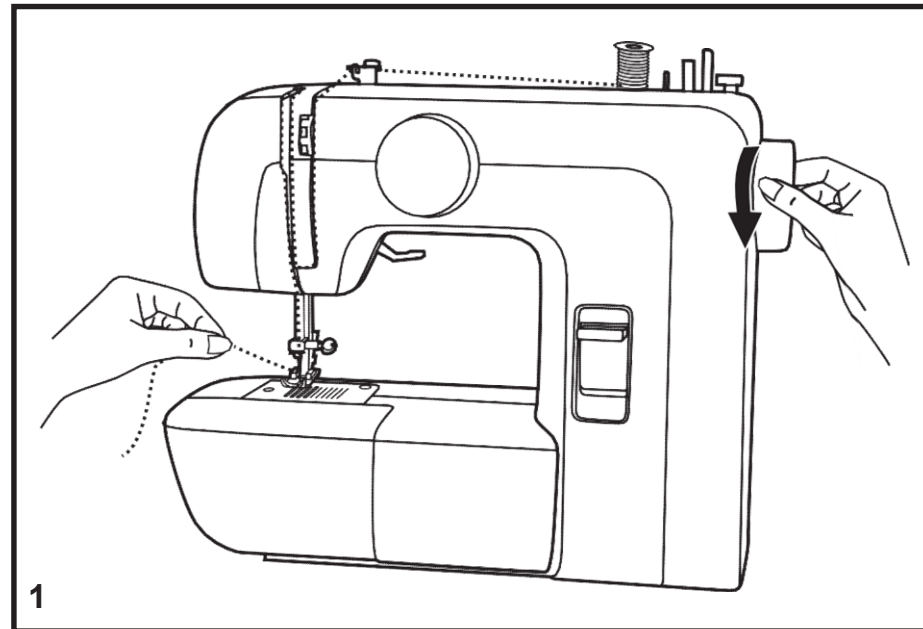


## □ Alsó cérna felhozása

Tartsd meg a bal kezeddel a felső cérnát. Tekerd a kézikereket (1) magad felé (órmutató járásával ellentétes irányba), amíg a tű el nem éri a felső fordulópontot.

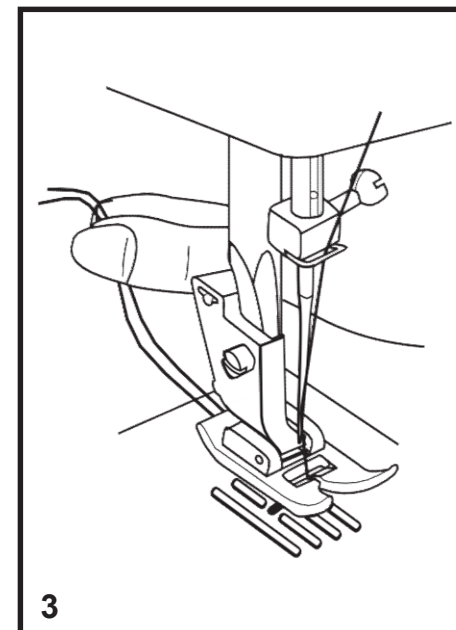
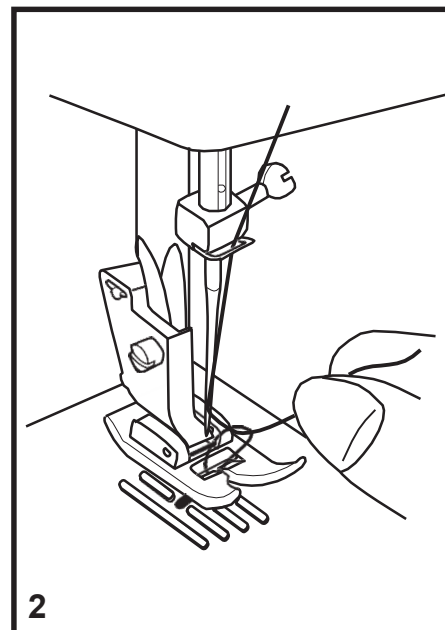
### **Megjegyzés:**

Ha az alsó cérna felhozása nem lehetséges, nézd meg, nincs-e beszorulva a túlapba vagy a szabadkar fedelébe.



A felső cérna lassú kihúzásával húzd ki a túlap nyílásából az alsó cérnát. (2)

Helyezd mindkét cérnát a nyomótalp mögé. (3)



## □ Cérnafeszesség

### Felső cérna megfeszítése

A feszesség alapbeállítása: „4” (1)

A feszesség növeléséhez fordítsd a vezérlőt a legközelebbi magasabb értékre. A feszesség csökkentéséhez fordítsd a vezérlőt a legközelebbi alacsonyabb értékre.

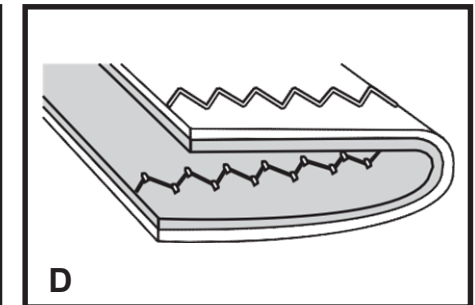
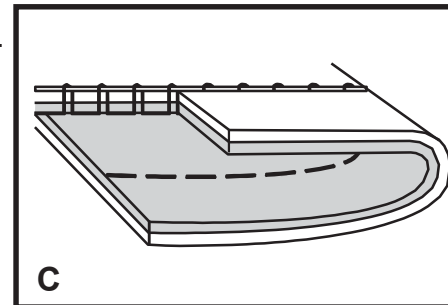
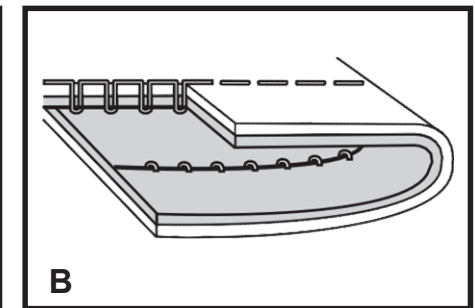
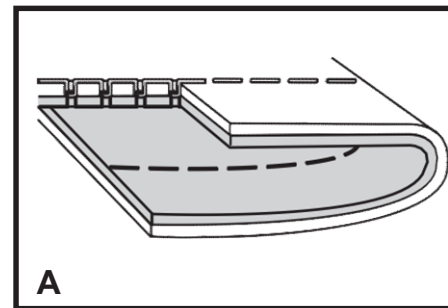
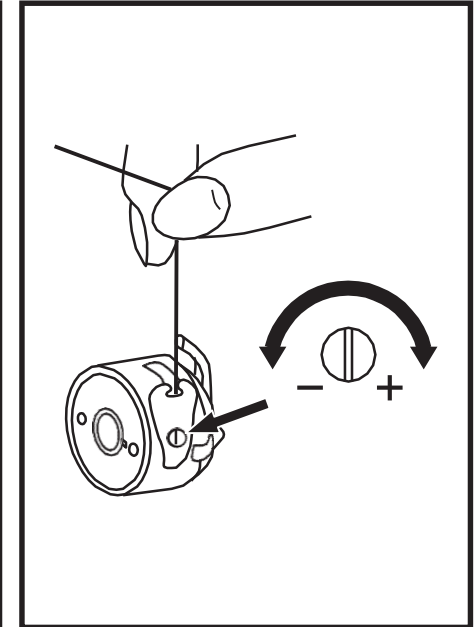
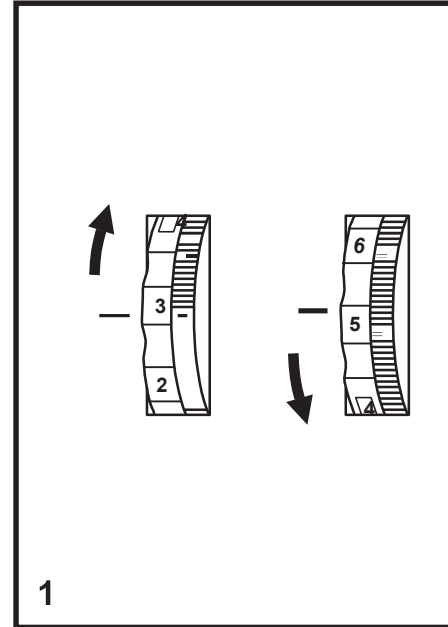
- A. Normál cérnafeszesség egyenes öltéssel történő varráshoz.
- B. Nagyon alacsony cérnafeszesség egyenes öltéssel történő varráshoz. Fordítsd a vezérlőt magasabb számra.
- C. Nagyon magas cérnafeszesség egyenes öltéssel történő varráshoz. Fordítsd a vezérlőt kisebb számra.
- D. Normál feszesség cikcakk öltéshez és díszítő öltésekhez. A feszesség akkor van helyesen beállítva, ha az anyag alsó oldalán csak elenyészően látszik a felső cérna.

### Alsó cérna megfeszítése (2)

Az alsó cérna feszességének teszteléséhez vedd ki az orsót és a tokot a varrógépből, majd tartsd meg a cernánál fogva. Egy-kétszer húzd meg a cernát. Ha a feszesség megfelelő, akkor 3-5 centiméter cérna tekeredik le. Ha a feszesség túl nagy, akkor a cérna egyáltalán nem tekeredik le. Ha a feszesség nagyon kicsi, akkor nagymennyiségű cérna tekeredik le. Az orsótok oldalán lévő kis csavarral állítsd be a feszességet.

### Megjegyzés:

- A jó varráshoz a feszesség helyes beállítása elengedhetetlen.
- Nem létezik semmilyen egységes cérnafeszesség, amely alkalmas az összes öltéshez, anyaghoz és cernához.
- Kiegyensúlyozott cérnafeszességet (egyforma öltések fent és lent) általában az egyenes öltéssel történő összevarrás igényel.
- A varrások 90%-ban „3” és „5” közötti feszességgel történnek.
- Cikcakk és díszítő öltéseknél a feszességnek általában alacsonyabbnak kell lennie, mint egyenes öltésnél.
- Mindenféle díszöltésnél szebb varratot és kisebb anyaggyűrődést kapsz, ha a felső cérna látszik az anyag alsó oldalán.



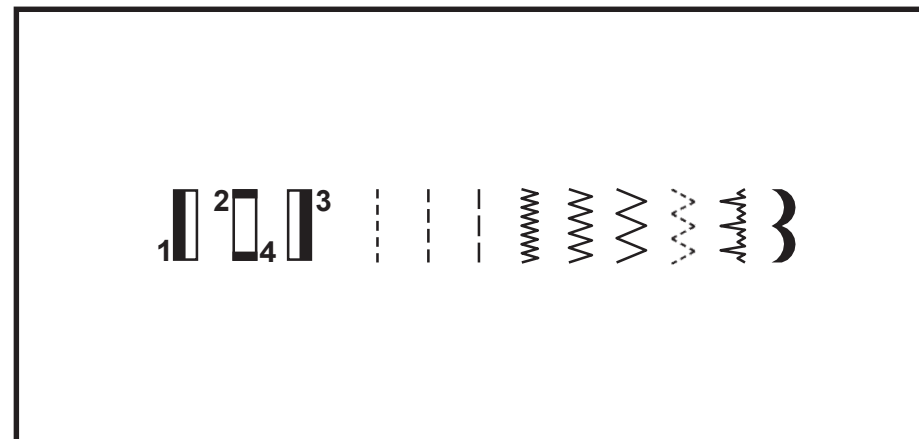
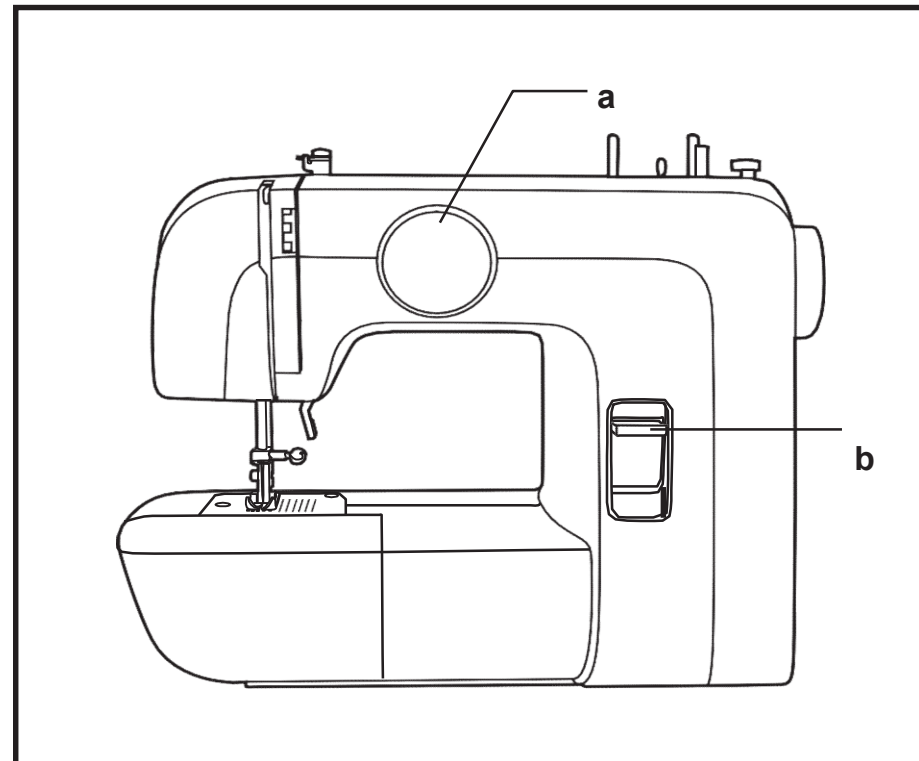
## □ Öltés kiválasztása

Forgasd el az öltésválasztót a kívánt öltés kiválasztásához.

(a) Az öltésválasztó mindkét irányba tekerhető.

a. Öltésválasztó

b. Visszavarrás karja

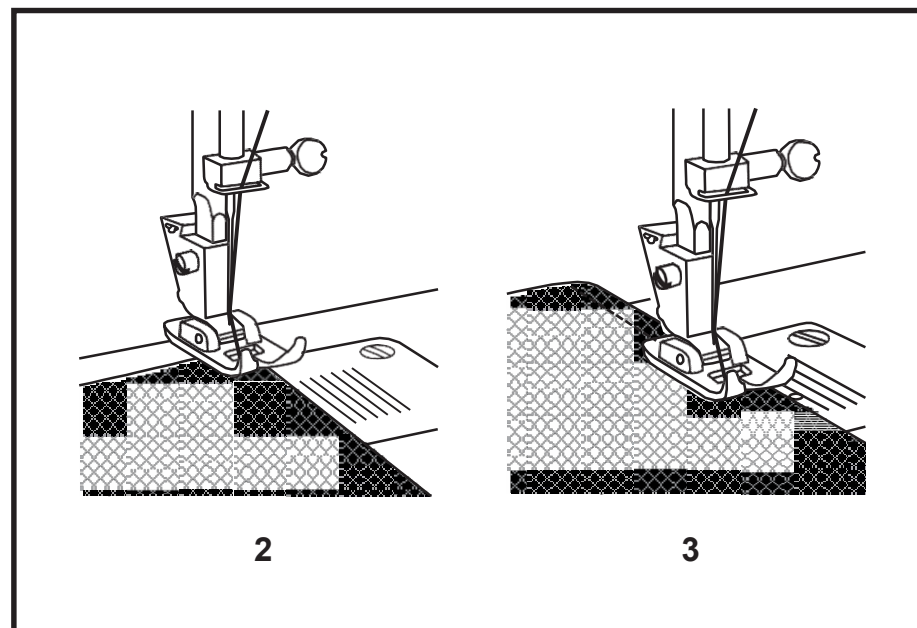
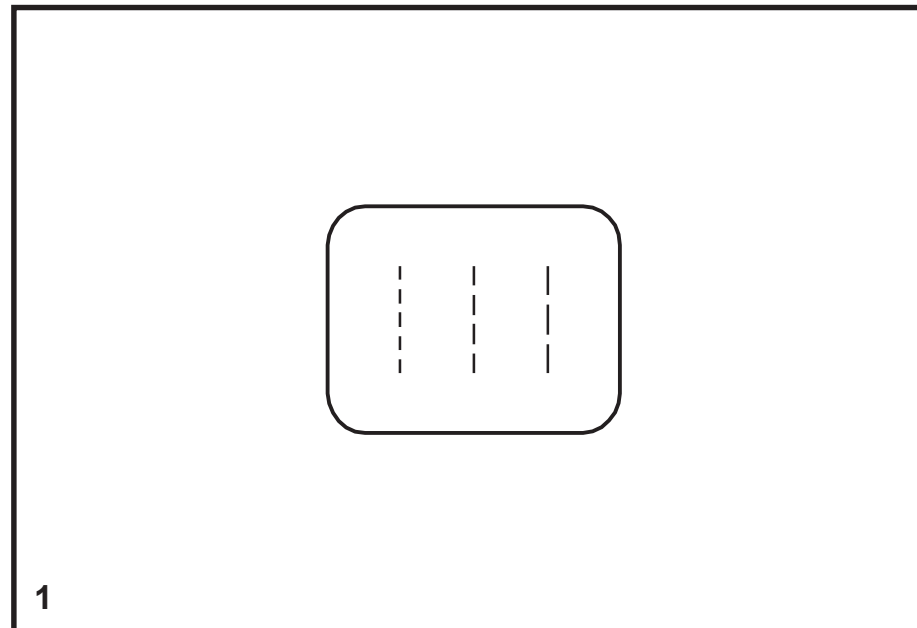


## □ Varrás egyenes öltéssel

Amikor varrni kezdesz, állítsd a varrógépet egyenes öltésre. (1)

Helyezd az anyagot a nyomótalp alá úgy, hogy az anyag széle a tűlap kívánt vezető vonalánál legyen. (2)

Engedd le a nyomótalpat és kezd el a varrást a pedálra való rálépéssel. (3)



## □ **Visszavarrás**

---

A varratok kezdetének és befejezésének megerősítéséhez nyomd meg a visszavarrás karját (A). Varrj néhány öltést visszafele. A kar elengedése után a varrógép újból előre varr. (1)

## **Szövet kivétele**

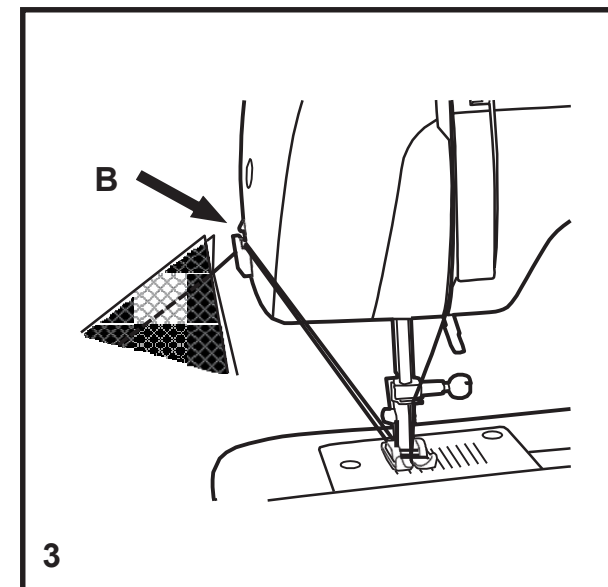
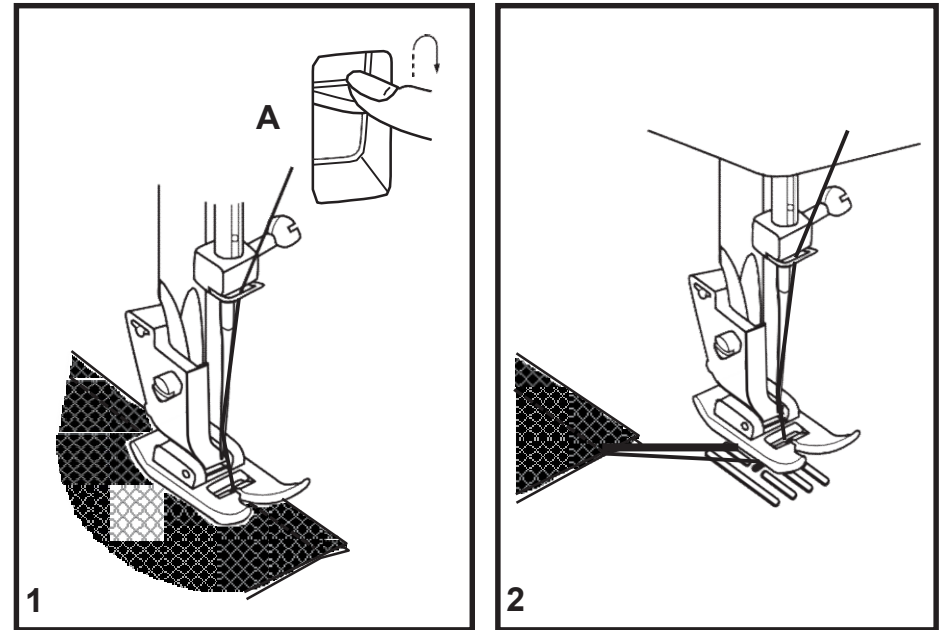
---

A kézikerek magad felé (óramutató járásával ellentétes irányba) való forgatásával emeld fel a tűt a legmagasabb helyzetbe, majd emeld fel a nyomótalpat és vedd ki a megvarrt anyagot a tű és a nyomótalp alól. (2)

## **Cérna elvágása**


---

Húzd ki hátrafele a cérnákat a nyomótalp alól. Vezesd a cérnákat az előlap körül oldalra a cérnavágóba (B). Lefelé húzva vágd el azokat. (3)



## □ Vakszemöltés

Függönyök beszegéséhez, nadrágok, szoknyák, stb. felhajtásához

 Vakszemöltés rugalmas anyagokhoz.

### **Megjegyzés:**

A vakszemöltések varrása gyakorlatot igényel. Először  
teszteld le egy kisebb anyagon.

Vakszemöltés:

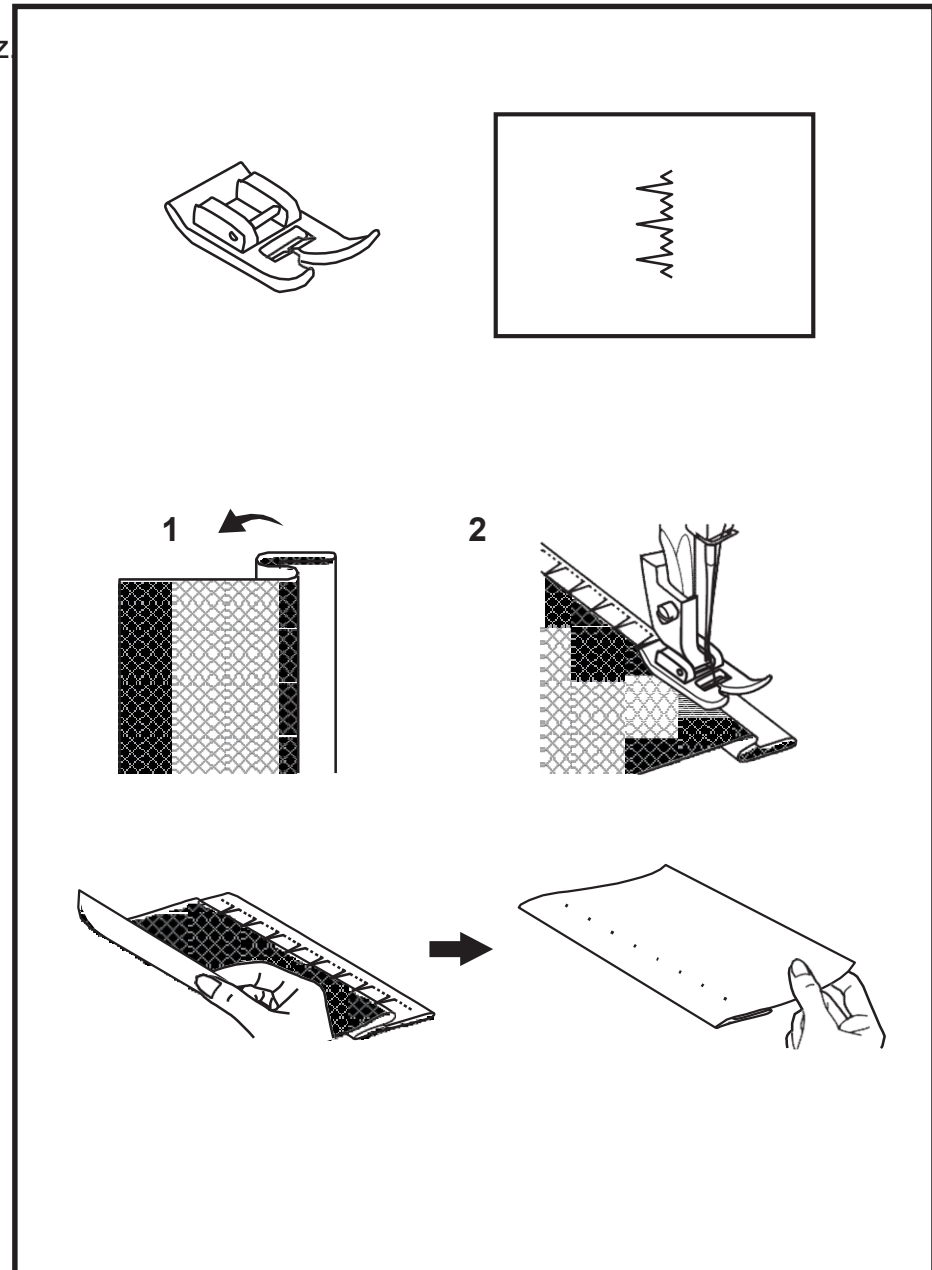
Hajtsd a szegélyt a kívánt szélességre és vasald le. Fordítsd  
vissza (az 1. ábra alapján) a színére úgy, hogy a szegély felső  
széle kb. 7 mm-t (1/4") átnyúljon az átfordított anyag színére.

Kezdd el a varrást lassan a ráhajtásnál, hogy a tű könnyedén  
érintse a hajtás szélét és csak egy-két szálát fogjon meg az  
anyagból. (2)

Az anyag megvarrása után hajtsd szét és vasald le.

Vakszemöltés fehérneműkre:

Hajtsd a szegélyt a kívánt szélességre és vasald le. Helyezd az  
anyagot a színével felfelé és a szegély szélével balra. Kezdd  
el a varrást úgy, hogy a tű áthaladjon a bal szélén és kis  
szúrásokat hozzon létre. A feszesség enyhe növelésével  
mélyebb szúrásokat érhetsz el.



## □ Négylépéses gomblyukvarrás

### Előkészítés

1. Vedd le az univerzális talpat és helyezd fel a gomblyukvarró talpat.
2. Mérd meg a gomb átmérőjét és vastagságát, majd adj hozzá 0,3 cm-t (1/8"); jelöld ki a lyuk méretét az anyagon. (a)
3. Helyezd az anyagot a talp alá úgy, hogy a leengedésekor a talpon lévő jelölés fedje az anyagon lévő jelölést. (B)

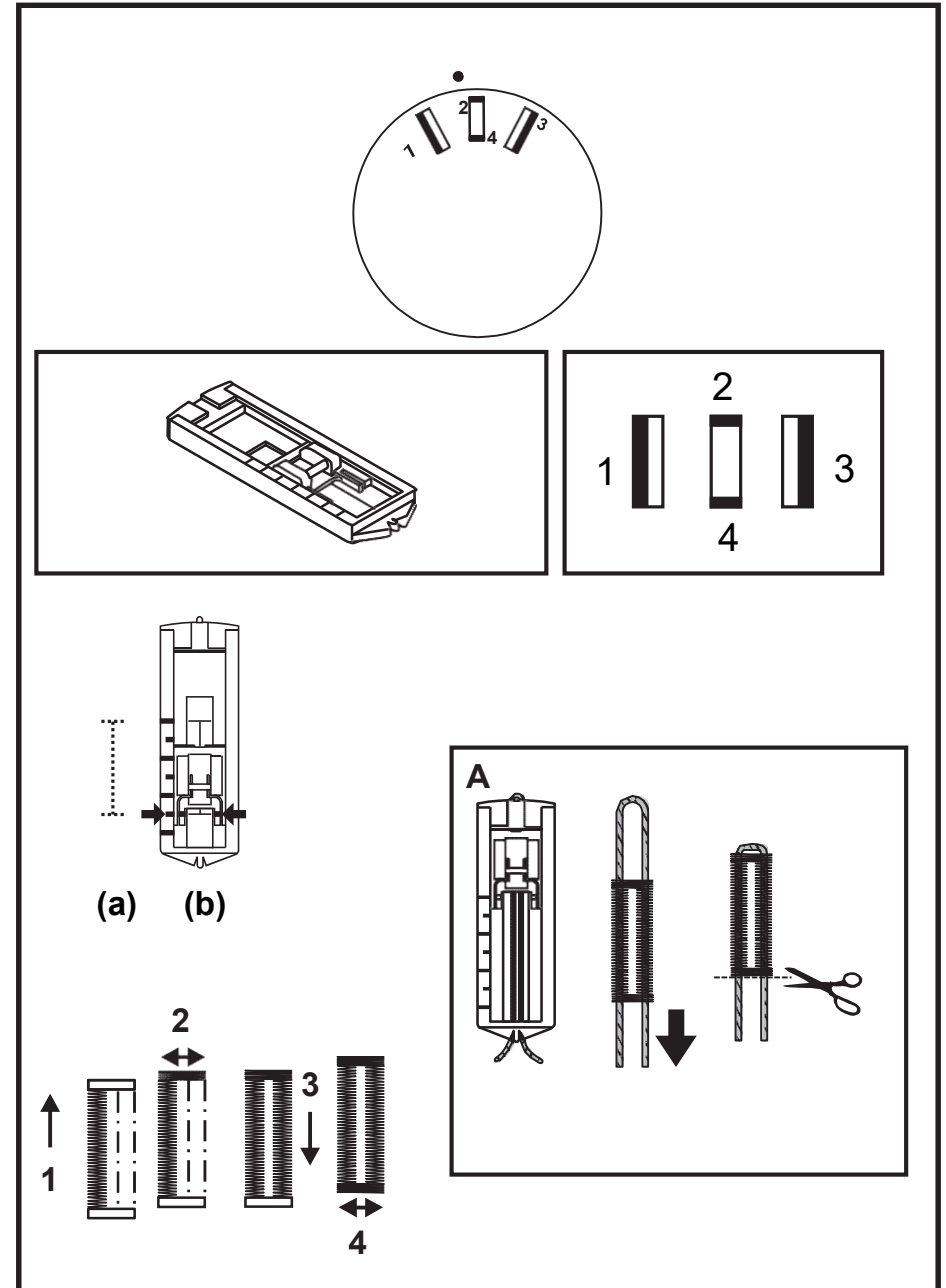
### Megjegyzés:

A sűrűség az anyagtól függően változik.  
Először ajánlott próbavarrást végezni ugyanolyan anyagon.

Egyszerre csak egy lépést végezz az öltésválasztó segítségével. Ha az egyik lépésről a másikra haladsz, ellenőrizd, hogy a tű az anyagban van-e. Figyelj oda, hogy ne varrj túl sok öltést a 2. és a 4. lépésben. Vágd ki a kész gomblyuk közepét.

### Tippek:

- A feszesség enyhe csökkentésével jobb eredményt érhetsz el.
- Vékony vagy rugalmas anyagoknál használj alátétet.
- Rugalmas és kötött anyagoknál javasoljuk, hogy erősítsd meg a lyukat vastag cérnával vagy zsinórral. Cikcakk öltéssel varrj át a zsinóron. (A)



## □ Gombok felvarrása

Helyezd fel az anyagvezető fedőlemezét. (1)

Helyezd az anyagot a talp alá.

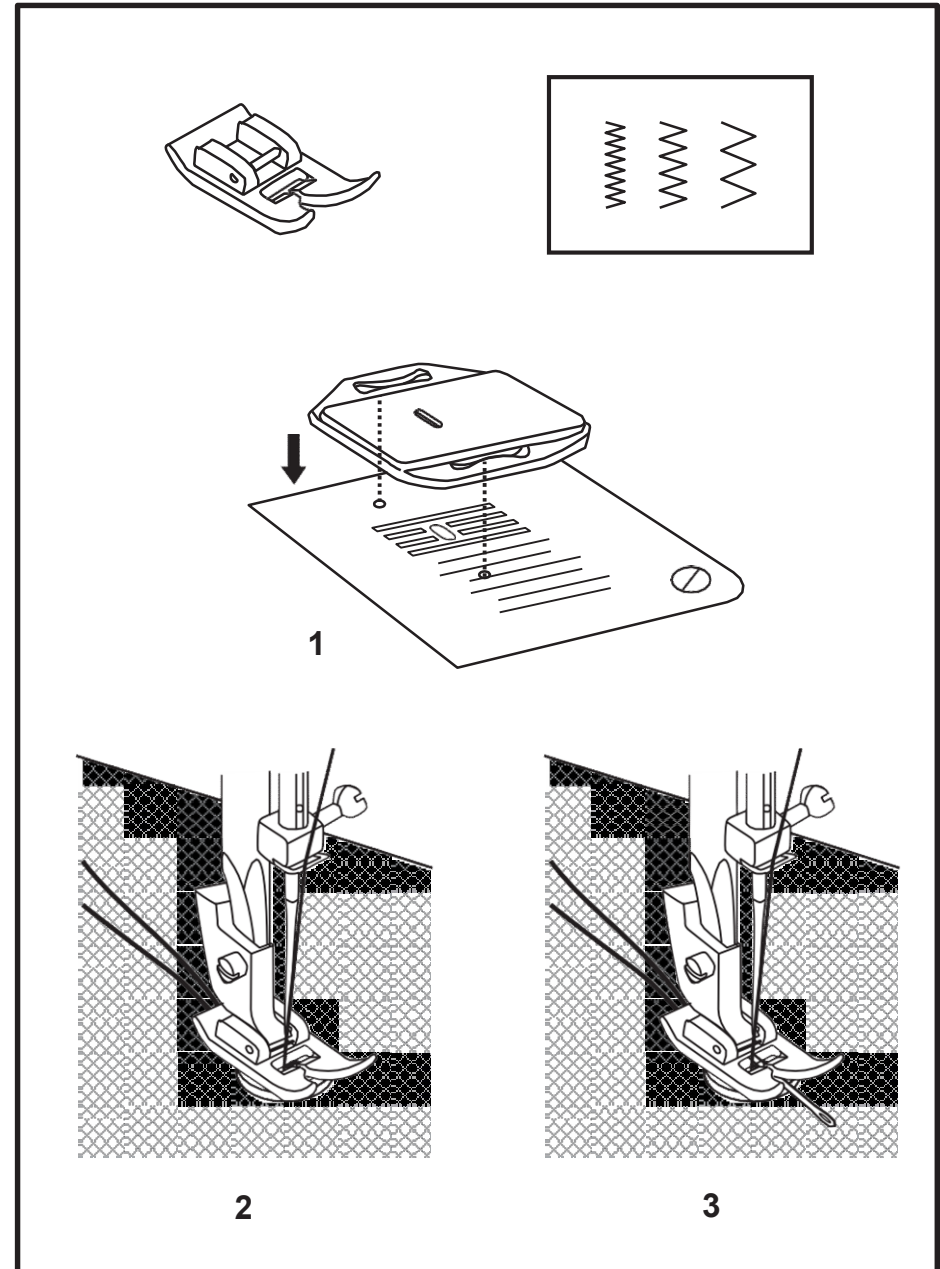
Tedd a gombot a kívánt helyre és engedd le a talpat.

Állítsd az öltésválasztót cikcakk öltésre. A szélességének meg kell egyeznie a gomblyukak közötti távolsággal. A kézikerék elfordításával ellenőrizd, hogy a tű bele megy-e mind a két gomblyukba és nem ér-e hozzá a gombhoz. Lassan és körülbelül 10 öltéssel varrd fel a gombot. (2)

Húzd mindkét cérnát az anyag mögé és ollóval vágd el azokat.

Amennyiben a gombot nem szeretnéd szorosan az anyaghoz varrni, helyezz a gombra egy stoppoló tűt és úgy varrd oda. (3)

4 lyukas gomboknál először varrd meg az elülső lyukpárt, majd told előre az anyagot és varrd meg a hátsó lyukpárt.



## □ Cipzárok és paszpólok

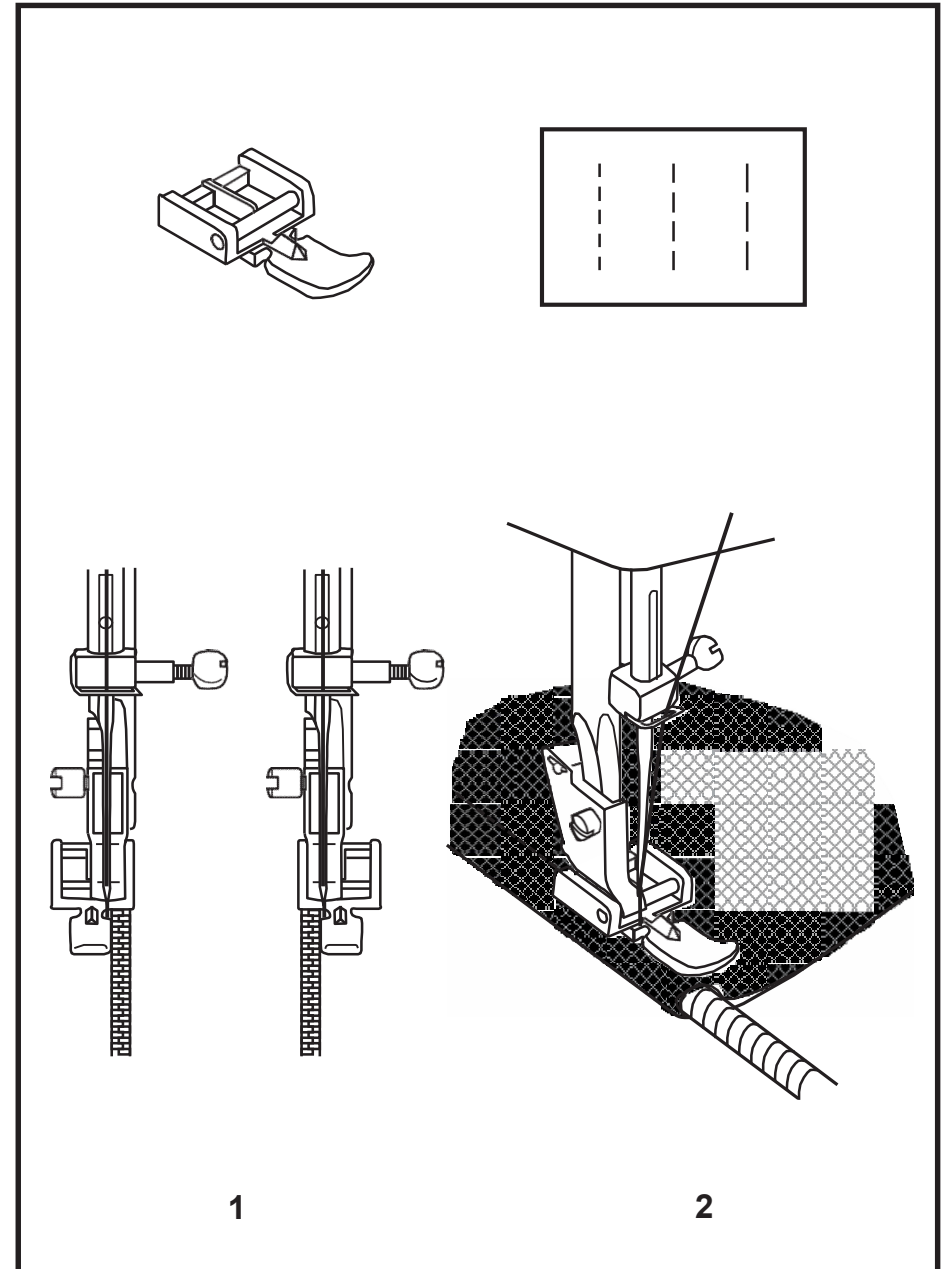
Állítsd be a varrógépet az ábra alapján.

Helyezd fel a cipzár talpat.

A cipzár talpat jobbról és balról is felteheted. Ez attól függ, hogy a talp melyik oldalán akarsz varrni. (1)

A cipzár csúszkájának körülvarrásakor engedd le a tűt az anyagba, emeld fel a nyomótalpat és húzd a cipzár csúszkáját a nyomótalp mögé. Engedd le a talpat és folytasd a varrást.

Ezzel a talppal paszpólokat is felvarrhatsz az anyagra. (2)



## □ Stoppolás szabad mozgással

\* A stoppoló talp egy speciális tartozék és nincs mellékelve a varrógéphez.

### Stoppolás:

Helyezd fel az anyagtovábbító fedőlemezét. (1)

Vedd le a nyomótalp tartóját. (2)

Helyezd fel a talp tartójára a stoppoló talpat. A karnak (a) a tűbefogó csavarja (b) mögött kell lennie. A mutatóujjaddal erősen nyomd meg alulról a stoppoló talpat és húzd be a csavart (c) (3). Stoppolás előtt először varrd körbe a lyuk széleit (az anyag megerősítéséhez). (4)

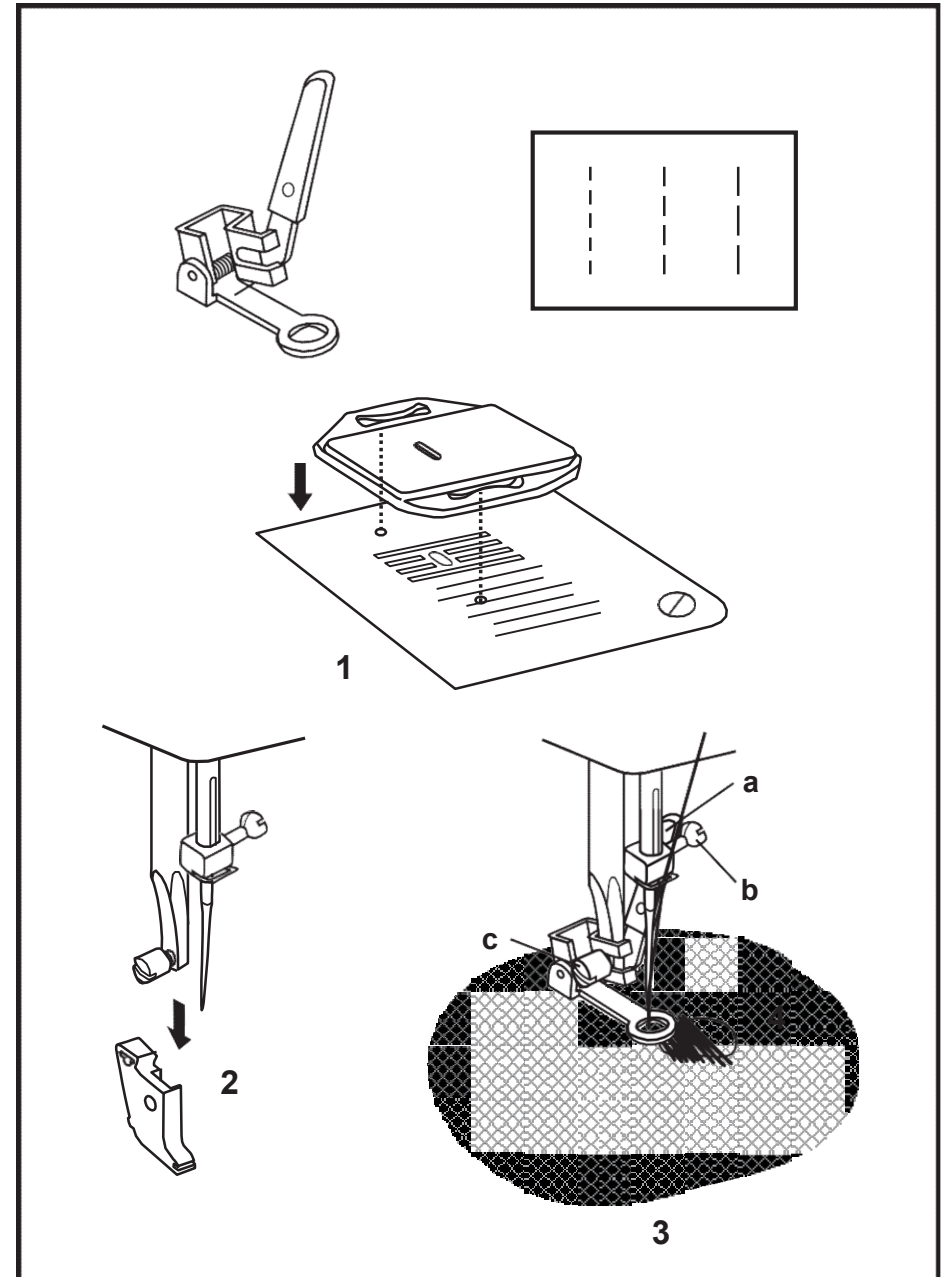
Tipp: Mindig balról jobbra dolgozz. Fordítsd el a munkát 90°-al és varrj az előző varraton keresztül. Az egyszerűbb munka és a jobb eredmény érdekében használj stoppoló keretet.

### Megjegyzés:

A szabad mozgással való stoppolás a varrógép anyagtovábbító rendszere nélkül működik. Az anyagot a varrógép kezelője mozgatja. Fontos összhangba hozni a varrás gyorsaságát az anyag mozgatásával.

### Quiltezés:

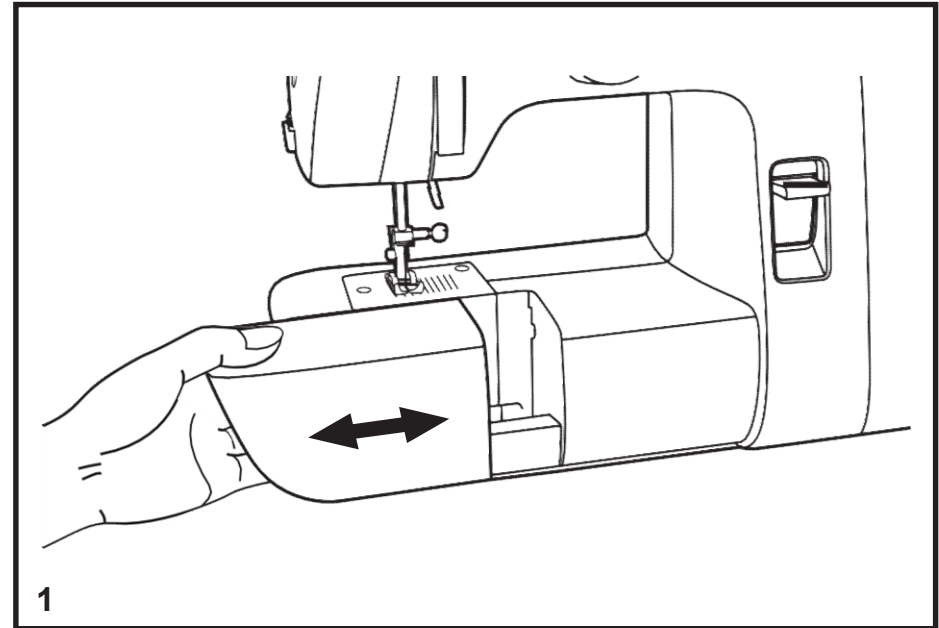
Állítsd be a varrógépen az egyenes öltést. A stoppoló talp használata megkönnyíti a varrásnál az anyag vezetését. Kanyarodással alakíts ki apró hullámokat, amelyek összetartják a felső anyagot, az alsó anyagot és a bélést.



## □ Varrás szabadkarral

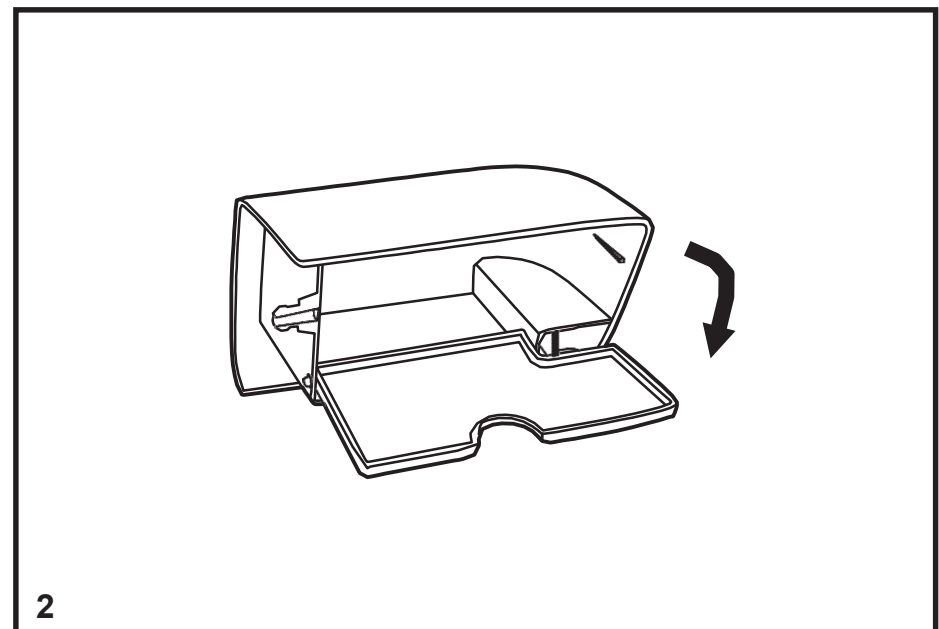
Helyezd fel a szabadkar fedelét vízszintesen és nyomd be a nyíl irányába. (1)

Az eltávolításához csúsztasd balra a szabadkar fedelét.



A szabadkar fedelének belső része a tartozékok tárolásához is használható.

Nyisd ki a rekeszt az ábra alapján. (2)



## □ Nyomótalp felhelyezése

A kar segítségével emeld fel a nyomótalpat (a). Helyezd be a nyomótalp tartót (b) az ábra alapján. (1)

### Nyomótalp felhelyezése

Helyezd a nyomótalp (e) csapszegét (d) a nyomótalp emelőjének kivágásába (c). (2)

### Nyomótalp leszerelése

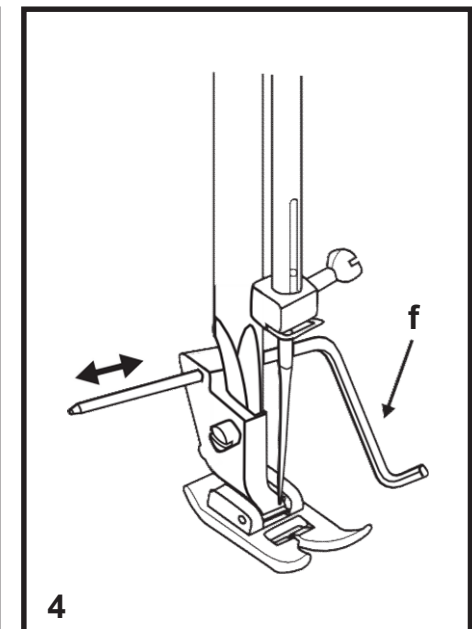
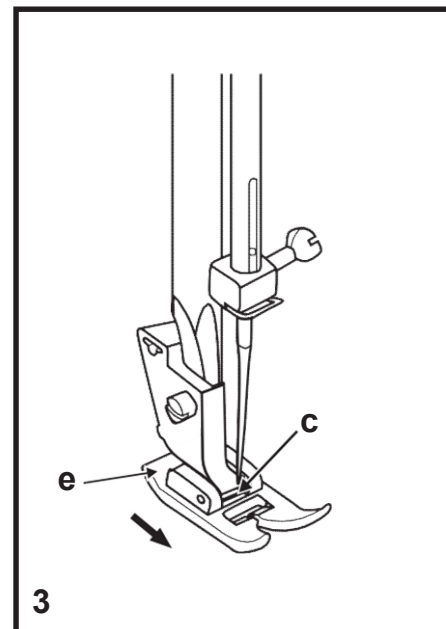
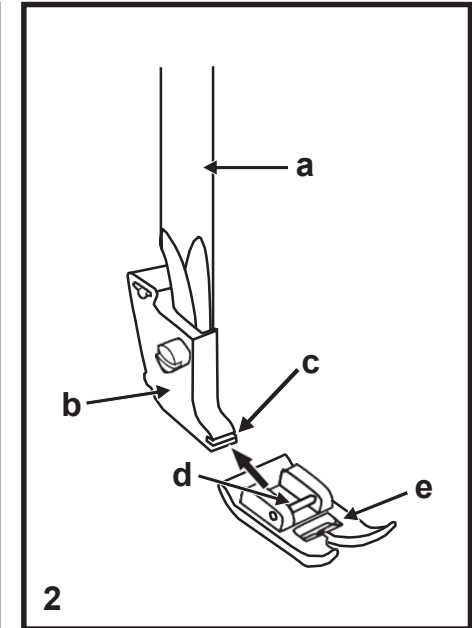
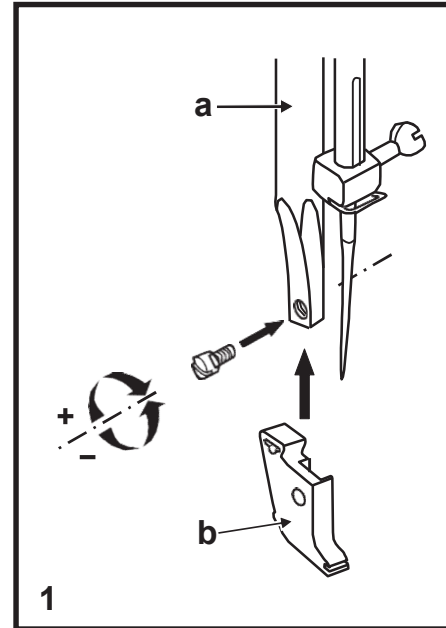
Nyomd le a talpat (e) és vedd ki a kivágásból (c). (3)

### Öltésvezető felhelyezése

Az ábra alapján helyezd a nyílásba (f) az öltésvezetőt. Állítsd be a vezetőt a szegélyek, hajtások, stb. szerint. (4)

#### Figyelem:

A fent említett bármelyik művelet elvégzése előtt kapcsolj ki a főkapcsolót („O”).



## Megfelelő tű/anyag/cérna

### SEGÍTSÉG A TŰ, ANYAG ÉS CÉRNA KIVÁLASZTÁSÁHOZ

TŰ MÉRETE	ANYAG	CÉRNA
9-11 (70-80)	Vékony anyagok - vékony pamutok, voál, keper, selyem, muszlin, pamutanyag, trikóanyag, jersey, krepp, poliészterszövet, ing és blúz anyag.	Vékony pamut, szilon, poliészter, poliészter pamut bevonattal.
11-14 (80-90)	Közepesen vastag anyagok - pamut, szatén, törőlkendő, lepedővászón, dupla pamutanyag, vékony gyapjú.	Az árusított cérnák többsége közepes erősséggel bír, valamint passzol ezekhez az anyagokhoz és a tűmérethez. Műszálas anyagokhoz használj poliészteres cérnát és a természetes szövetekhez pedig pamutos cérnát. Mindig egyforma felső és alsó cérnát használj.
14 (90)	Közepesen vastag anyagok - pamut ponyva, gyapjúsövetek, vastagabb pamutanyagok, frottír.	
16 (100)	Vastag anyagok - vásznak, gyapjúsövetek, sátor, farmer-, kárpit- és quilt anyagok (vékonytól a közepesig).	
18 (110)	Vastag gyapjúsövetek, kabátanyagok, kárpitanyagok, némely bőr és műbőr.	Vastag cérna, szőnyeg cérna.

**FONTOS:** Igazítsd a tű méretét a cérna és az anyag vastagságához.

### TŰK ÉS ANYAGOK KIVÁLASZTÁSA

TŰK	MAGYARÁZAT	ANYAGOK FAJTÁJA
SINGER® 2020	Általános hegyes tű. Mérete vékonytól vastagig, 9 (70) - 18 (110).	Természetes szövetek - gyapjú, pamut, selyem, stb. Nem ajánlott dupla pamutanyaghoz.
SINGER® 2045	Tű félgömbölyű hegygel, levágott, 9 (70) - 18 (110).	Természetes és műszálas anyagok, poliészter keverékek. Pamutanyagok - poliészter, trikóanyag, egyszerű és dupla pamutanyag.
SINGER® 2032	Tűk bőrhöz, 12 (80) - 18 (110).	Bőr, műbőr, kárpitanyag (kisebb lyukat hagy, mint a hagyományos tű).

#### Megjegyzés:

1. A legjobb eredmények elérése érdekében mindig eredeti SINGER® tűt használj.
2. A tűt cseréld gyakran (kb. minden terméknel) és/vagy azonnal, ha a tű tépni kezd vagy öltéseket hagy ki.
3. Finom vagy rugalmas anyagoknál használj alátétet.

## □ **Anyagvezető fedőlemeze**

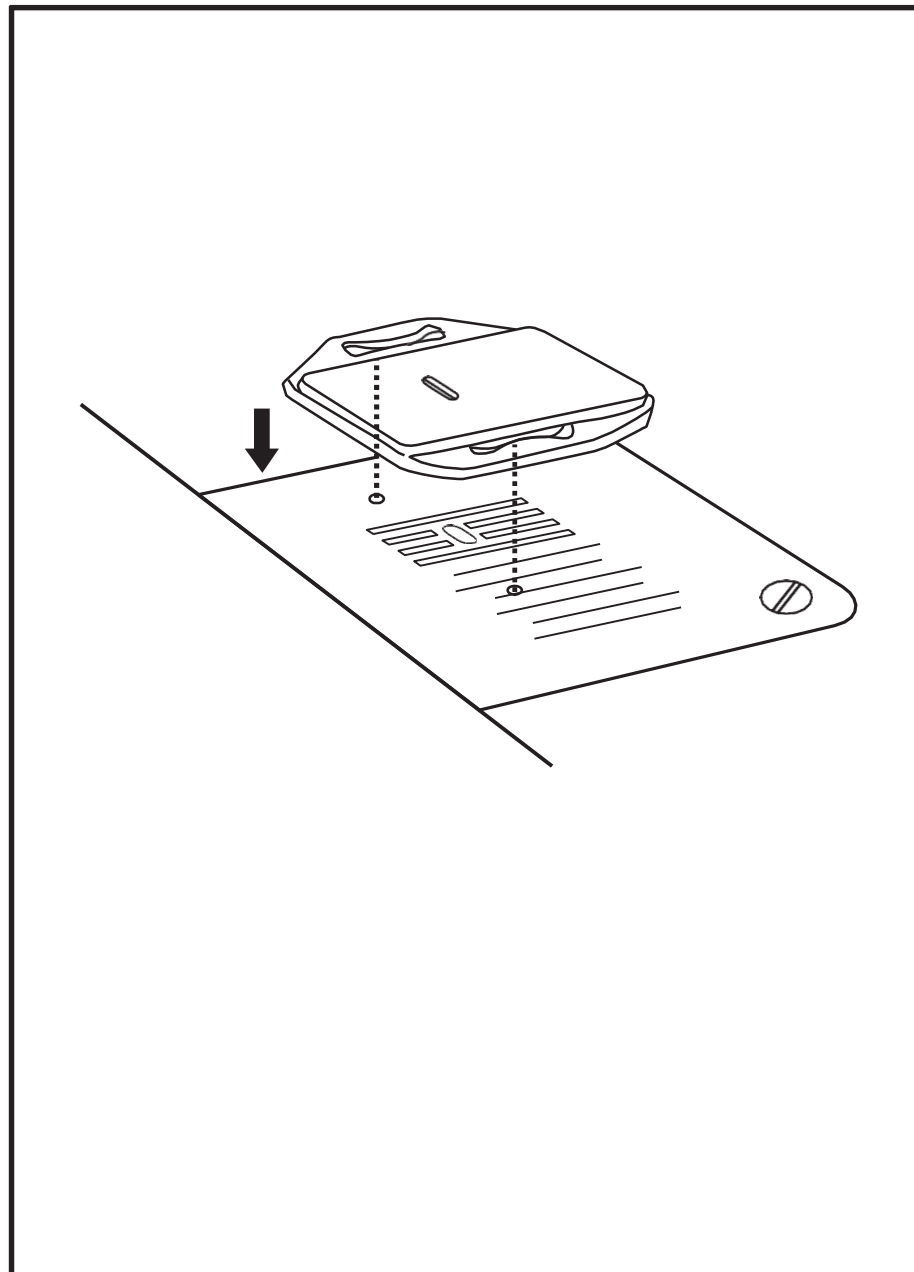
---

Bizonyos munkák során (pl. stoppolás vagy hímzés szabad mozgással) használni kell az anyagvezető fedőlemezt.

Helyezd fel a fedőlemezt az ábra alapján.

Egyszerű varrásnál ne használd a fedőlapot.

Szabad mozgású varrásnál ajánlott a stoppoló/hímző talp használata, amely a SINGER® márkakereskedésekben megvásárolható. (A stoppoló/hímző talp rendelési száma a 6. oldalon található)



## □ Tű behelyezése és cseréje

A tűt cseréld ki rendszeresen, főképp ha az elhasználódás jeleit mutatja és problémákat okoz. A legjobb eredmények érdekében mindig SINGER® márkájú tűket használj.

Helyezd be a tűt az ábra alapján:

- A. Engedd ki a tűbefogó csavarját, majd az új tű behelyezése után húzd be. (1)
- B. A tű lapos felének hátrafele kell lennie.
- C/D. Szúrd be a tűt ütközésig.

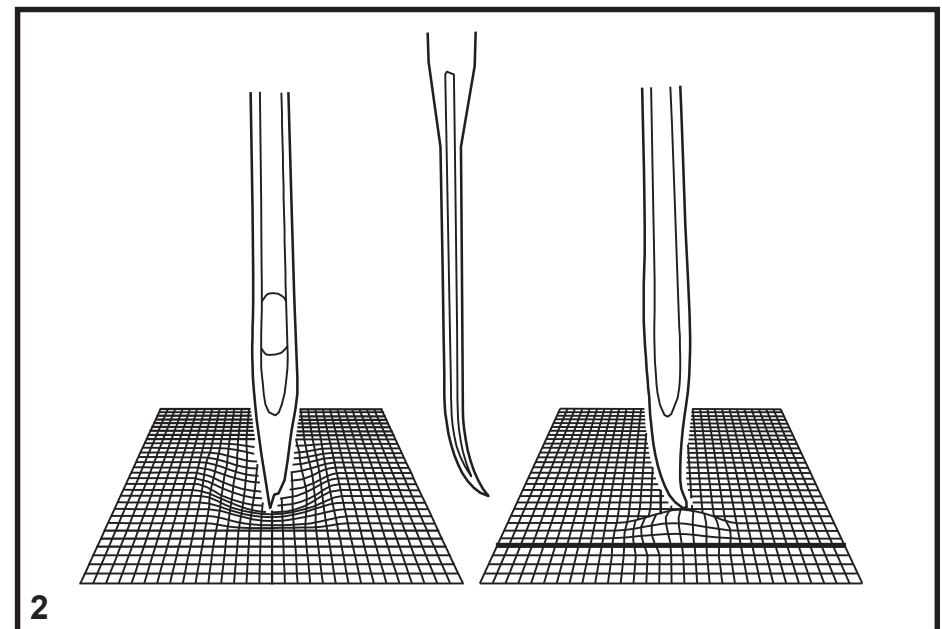
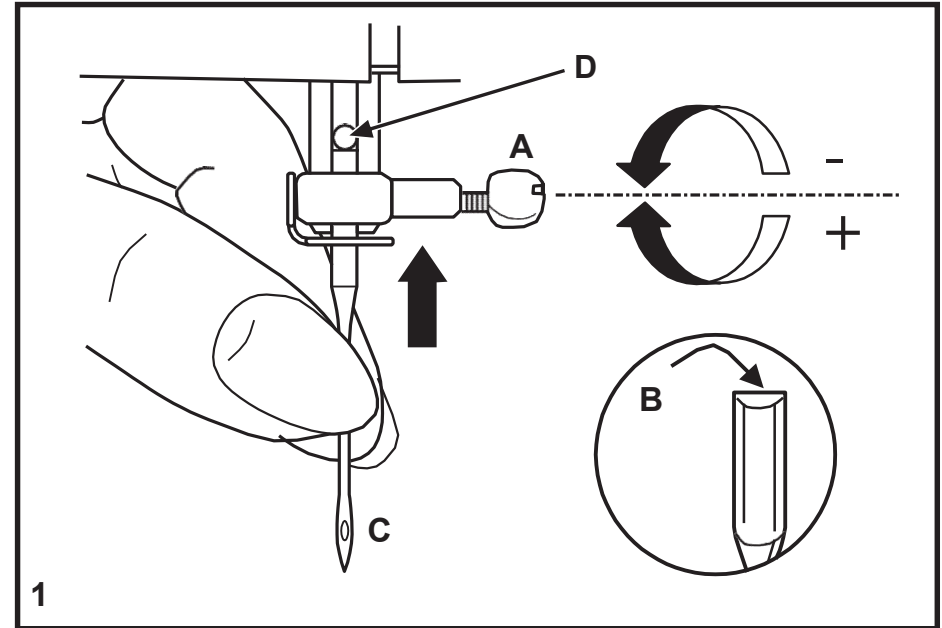
### Figyelem:

A tű behelyezése és kivétele előtt kapcsold ki a főkapcsolót („O“).

A tűnek tökéletes állapotban kell lennie. (2)

Problémát okoz:

- A. az elgörbült tű
- B. a sérült hegy
- C. a tompa tű



## □ Karbantartás

### Figyelem:

A varrógép elektromos hálózatról történő leválasztásához húzd ki a tápkábelt az aljzatból. Tisztítás előtt mindig húzd ki a varrógépet a konnektorból.

### A túlap eltávolítása:

Forgasd el a kézikereket és emeld fel a tűt a legmagasabb helyzetbe. Nyisd ki a billenthető előlapot és csavard le a túlapot. (1)

### Az anyagtovábbító tisztítása:

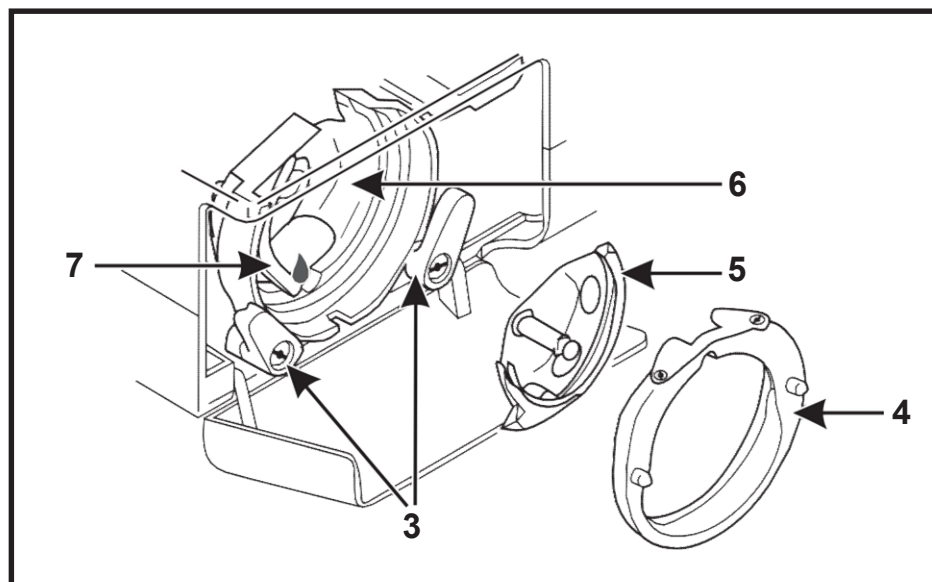
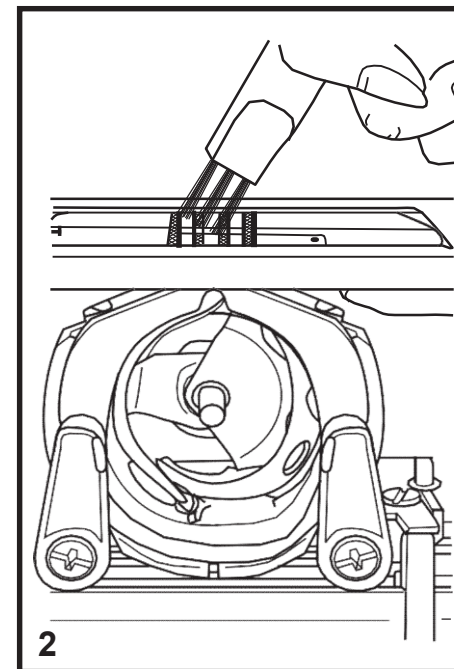
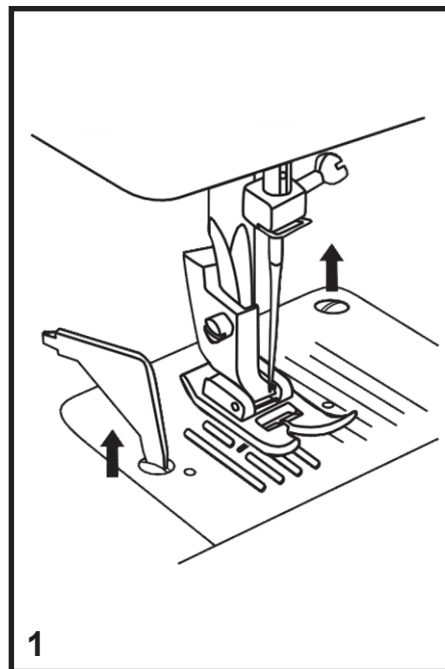
Az egész anyagtovábbító terület megtisztításához használd a varrógéphez mellékelt ecsetet. (2)

### A hurokfogó tisztítása és olajozása:

Távolítsd el a tokot és az orsót. Told a hurokfogót tartó két kart (3) kifelé. Távolítsd el a hurokfogó fedelét (4), a hurokfogót (5), és puha ruhával tisztíts meg mindent. Csepegtess 1-2 csepp varrógépolajat a nyílásba (6). A kézikerékkal fordítsd balra a forgórészt (7). Helyezd vissza a hurokfogót (5), a hurokfogó fedelét és kattintsd vissza a hurokfogót tartó két kart. Tedd vissza az orsótokot, az orsót és csavard vissza a túlapot.

### Fontos:

Rendszeresen távolítsd el a szösz és a cénamaradványokat. A varrógépet rendszeresen ellenőriztesd az egyik szervizközpontunkban.



## □ Hibaelhárítás

---

<b>Probléma</b>	<b>Hibaforrás</b>	<b>Orvoslás</b>
Szakad a felső cérna	<ol style="list-style-type: none"><li>1. A gép rosszul van befűzve.</li><li>2. Túl feszes a cérna.</li><li>3. A cérna túl vastag a tűhöz.</li><li>4. A tű nincs jól betéve.</li><li>5. A cérna feltekeredett az orsótartó köré.</li><li>6. A tű sérült.</li></ol>	<ol style="list-style-type: none"><li>1. Fűzd újra a gépet.</li><li>2. Csökkentsd a feszességet (kisebb szám).</li><li>3. Válassz vastagabb tűt.</li><li>4. Vedd ki a tűt, majd tedd be újból (lapos oldalával hátrafele).</li><li>5. Vedd ki az orsót és tekerd fel a cernát az orsóra.</li><li>6. Cseréld ki a tűt.</li></ol>
Szakad az alsó cérna	<ol style="list-style-type: none"><li>1. Rosszul behelyezett orsótok.</li><li>2. Rosszul feltekert cérna.</li><li>3. Túl feszes az alsó cérna.</li></ol>	<ol style="list-style-type: none"><li>1. Vedd ki az orsótokat, majd tedd be újból. Próbáld meg a cernát kihúzni, könnyedén le kell tekerednie.</li><li>2. Ellenőrizd az orsót és a tokot is.</li><li>3. A leírás alapján csökkentsd az alsó cérna feszességét.</li></ol>
Kihagy az öltés	<ol style="list-style-type: none"><li>1. A tű rosszul van behelyezve.</li><li>2. A tű sérült.</li><li>3. A tű mérete nem megfelelő.</li><li>4. A talp rosszul van felhelyezve.</li></ol>	<ol style="list-style-type: none"><li>1. Vedd ki a tűt, majd helyezd be újból (lapos oldalával hátrafele).</li><li>2. Helyezz be egy új tűt.</li><li>3. Válassz a cernának és az anyagnak megfelelő tűt.</li><li>4. Ellenőrizd a talpat és helyezd fel megfelelően.</li></ol>
A tű törik	<ol style="list-style-type: none"><li>1. A tű sérült.</li><li>2. A tű rosszul van behelyezve.</li><li>3. A tű mérete nem megfelelő az anyaghoz.</li><li>4. Nem megfelelő talp.</li></ol>	<ol style="list-style-type: none"><li>1. Helyezz be egy új tűt.</li><li>2. Vedd ki a tűt, majd helyezd be újból (lapos oldalával hátrafele).</li><li>3. Válassz a cernának és az anyagnak megfelelő tűt.</li><li>4. Válassz megfelelő talpat.</li></ol>
Szabad öltések	<ol style="list-style-type: none"><li>1. A gép rosszul van befűzve.</li><li>2. Rosszul befűzött orsótok.</li><li>3. Tű/anyag/cérna helytelen kombinációja.</li><li>4. Rossz cernafeszesség.</li></ol>	<ol style="list-style-type: none"><li>1. Ellenőrizd a befűzést.</li><li>2. Fűzd be az alsó cérna orsótokját az ábra alapján.</li><li>3. Válassz a cernának és az anyagnak megfelelő tűt.</li><li>4. Módosítsd a cernafeszességet.</li></ol>
Az öltések összeugranak vagy összekeverednek	<ol style="list-style-type: none"><li>1. Nagyon vastag tű az anyaghoz képest.</li><li>2. Rosszul beállított öltéshossz.</li><li>3. Túl magas cernafeszesség.</li><li>4. Gyűrődések az anyagon.</li></ol>	<ol style="list-style-type: none"><li>1. Válassz vékonyabb tűt.</li><li>2. Módosítsd az öltéshosszt.</li><li>3. Csökkentsd a feszességet.</li><li>4. Finom és rugalmas anyagoknál használj alátétet.</li></ol>
Nem egyforma öltések, nem egyenletes tolődás	<ol style="list-style-type: none"><li>1. Rossz minőségű cérna.</li><li>2. Rosszul befűzött orsótok.</li><li>3. Húztad az anyagot.</li></ol>	<ol style="list-style-type: none"><li>1. Használj jobb minőségű cernát.</li><li>2. Vedd ki az orsótokat, fűzd be helyesen és helyezd vissza.</li><li>3. Varrás közben ne húzd az anyagot. Hagyd, hogy az anyagtovábbító továbbítsa.</li></ol>
A gép hangos	<ol style="list-style-type: none"><li>1. A hurokfogón vagy a tűszáron felgyülemlt a szösz vagy az olaj.</li><li>2. Sérült tű.</li></ol>	<ol style="list-style-type: none"><li>1. Tisztítsd meg a hurokfogót és az anyagvezetőt a leírás alapján.</li><li>2. Cseréld ki a tűt.</li></ol>
A varrógép akadozik	A cérna megakad a hurokfogón.	Húzd ki a felső cernát és vedd ki az orsótokat. Forgasd a kézikereket vissza és előre, majd távolítsd el a cernát a hurokfogó útjából.



Felhívjuk a figyelmedet, hogy a likvidálás keretén belül ezt a terméket az elektromos/elektronikus termékekről szóló törvényeknek megfelelően kell újrahasznosítani. Az elektromos készülékeket ne selejtezsd le kommunális hulladékként, hanem külön gyűjtőhelyeket használj. Vedd fel a kapcsolatot a helyi önkormányzattal a rendelkezésre álló gyűjtési rendszerekkel kapcsolatban. Ha a régi készülékeket újakra cseréled, a kiskereskedő jogilag kötelezhető arra, hogy a régi készüléket ingyen elszállítsa ártalmatlanítás céljából.

Ha az elektromos eszközöket hulladéklerakókban vagy szeméttelpeken helyezik el, veszélyes anyagok szivároghatnak be a talajvízbe és juthatnak be az élelmiszerláncba. Ezáltal károsítják az egészséget és a jólétet.