

CHOETECH



Thunderbolt™ 3 to Dual HDMI 2.0 Output Adapter HUB-H07

User Manual • Užívateľský manuál •
Užívateľský manuál • Használati utasítás

Dear customer,

Thank you for purchasing our product. Please read the following instructions carefully before first use and keep this user manual for future reference. Pay particular attention to the safety instructions. If you have any questions or comments about the device, please contact the customer line.

✉ www.alza.co.uk/kontakt

☎ +44 (0)203 514 4411

Importer Alza.cz a.s., Jankovcova 1522/53, Holešovice, 170 00 Praha 7, www.alza.cz

Introduction

Thank you for choosing CHOETECH Thunderbolt™ 3 to Dual HDMI 2.0 Output Adapter!

About Thunderbolt™3

Thunderbolt™ 3 is the latest version of the Thunderbolt™ standard for connecting computers and electronic devices. Compared to Thunderbolt™ 2, Thunderbolt™ 3 doubles the bandwidth to 40Gbps, halves power consumption, and simultaneously drives two external 4K displays at 60Hz (or a 5K display) instead of just the single display previous controllers can drive.

About This Product

Harnessing 40Gbps of bandwidth made by Intel's Thunderbolt™ 3 technology, this adapter enables two 4K 60Hz HDMI2.0 compliant displays to be driven from a single Thunderbolt™ 3 port on your computer, It is compatible with computers systems that support Thunderbolt™ 3 such as 2017 MacBook Pro (13" & 15").

Package Includes

1 x Thunderbolt™ 3 to Dual HDMI 2.0 Output Adapter

1 x User Manual

Frequently Asked Questions

Q: How do I know whether I have a USB-C or Thunderbolt™ 3 port:

A: Thunderbolt™ 3 and USB-C connector look very similar, but not all devices with a USB-C connector support Thunderbolt™ 3. To determine whether your host device is Thunderbolt™ 3, look for the Thunderbolt™ icon both sides of the connection. USB-C devices do not include this icon.

Thunderbolt™ icon: 

Q: I connected my Thunderbolt™ 3 dual HDMI 2.0 adapter and can only get a single output.

A: Please make sure that your Thunderbolt™ 3 host device can support two separate HDMI 2.0 capable lines over Thunderbolt™ 3.

Q: How can I know whether my system has the necessary two HDMI 2.0 capable lines to provide dual display output through the Thunderbolt™ 3 port?

A: Unfortunately, in many cases this information is very hard to discern based on the manufacturers published specifications. If your system is not among those listed in our compatibility above, please contact your system manufacturer for confirmation of how many HDMI 2.0 capable lines are routed to your Thunderbolt™ 3 port.

Q: What if a newer compatible NVM is not available from my system manufacturer?

A: Unfortunately, the only option is to contact your system manufacturer and ask when a newer version will be available, and to let them know that until it is, certain accessories you are looking to use will not work.

Q: I connected my Thunderbolt™ 3 HDMI 2.0. adapter for the first time and my system got frozen up.

A: Check to see if your system is running the latest Thunderbolt™ 3 software, NVM, UEFI BIOS, and all other updates from your system manufacturer. If everything is updated, unplug the adapter, reboot the system, and then reconnect.

Q: When I connect my Thunderbolt™ 3 device to my Windows computer, I get pop-up messages. What do I do?

A: Unlike USB devices, Thunderbolt™ 3 devices must be manually authenticated (approved) for use by the user before the system will recognize them. When you connect a Thunderbolt™ device to any Windows operating system that can support Thunderbolt™ 3, a pop-up message appears. To use your device, complete the following:

1. In the **New Thunderbolt™ devices have been attached** pop-up message, click **OK**.
2. In the **User Account Control** pop-up message, click **YES**.
3. In the **Approve Thunderbolt™ Devices** pop-up message, do one of the following:
 - If you want to authorize your Thunderbolt™ devices every time that you connect them, select **Always Connect** in the drop-down list.
 - If you want to authorize your Thunderbolt™ devices only once, select **Connect Only Once** in the drop-down list.
4. Then click **OK**.

Q: I connected my Thunderbolt™ 3 dual HDMI 2.0 adapter and am not getting any output to either display.

A: If your system has hybrid graphics (combination of built-in Intel GPU and AMD or NVIDIA discrete graphics) make sure the Intel GPU is set to be the primary GPU in the UEFI BIOS.

Warm Notice

1. Supports dual video output with resolutions up to 3840x2160@60Hz only when connected by using two HDMI 2.0 capable cables, HDMI 2.0 enabled system and display.
2. 4K Resolution requires a 4K equipped source, HDMI able and output display.
3. Because certain monitors may turn on and off every minute as connected with a long HDMI 2.0 capable cable, we highly recommend using a HDMI 2.0 capable cable within 5.9ft to connect your display for stable output.

Contact Us

For suggestions and/or comments regarding our products or for any quality-related issue, please feel free to contact us at support@choetech.com, our representative will get in touch with you within 24 hours...normally less than 12 hours during business hours.

Installation

Dual 4K Monitors Installation

1. Connect the Thunderbolt™ 3 connector of the adapter to the Thunderbolt™ 3 enabled USB-C port on your computer.
2. Connect two HDMI 2.0 capable cables (not included) to each of the adapter's HDMI 2.0 output ports and to each of your HDMI 2.0 enabled monitors.
3. Your computer will detect each of the newly connected monitors and interact with them.

Important Compatibility Details

Requires Host Systems Support Thunderbolt™ 3

To work with this adapter, your computer must support Thunderbolt™ 3. Adapter will not function if attached to a non-Thunderbolt™ 3 capable USB-C port.

Requires Host Systems Support Dual Video Output

To work as expected with this Dual HDMI 2.0 Adapter, the host Thunderbolt™ 3-enabled system must have physically routed two HDMI 2.0 capable cables (non-included) to the Thunderbolt™ 3 port.

Note: Supports dual video output with resolutions up to 3840x2160@60Hz only when connected by using two HDMI 2.0 capable cables, HDMI 2.0 enabled system and display.

Host Operating System Requirements

Support any operating system which has driver support for Thunderbolt™ 3. Currently, this is limited to Windows 10 and Mac OS latest version.

Thunderbolt™ 3 Compatibility and Troubleshooting

Most of early Thunderbolt™ 3 PCs (2015 and early 2016) require BIOS/firmware, Thunderbolt™ 3 drivers and software updates before they will work properly with the adapter. To get the latest updates for a Thunderbolt™ enabled system, please check the Thunderbolt™ updates website <https://thunderbolttechnology.net/updates> for a list of system vendors with links to their respective support websites. The required updates will vary depending on your computer.

How do I check which version of Thunderbolt™ 3 software and firmware I am running in Windows?

1. Click Start.
2. Type Thunderbolt™ and click on the search result.
3. In the system tray, right-click the Thunderbolt icon.
4. Click Settings > Details.

Review the versions of the software package, controller driver, NVM firmware, and PD firmware. If you are not running the latest versions, navigate to the manufacturers website to download the latest versions.

Display Setting

When you connect external monitors to your laptop via the Thunderbolt™ 3 Dual HDMI 2.0 Output Adapter, it can create a mirror or extending image of your laptop. You can choose how you want your desktop to appear and customize the Display Style.

Mirror/Duplicate Mode



Extended Mode



How Do I Change the Display Settings (Extended/Mirror)?

Before customizing the Display Style, please make sure that the two external monitors connected to your computer via the Thunderbolt™ 3 Adapter have already worked correctly.

For Mac based systems:

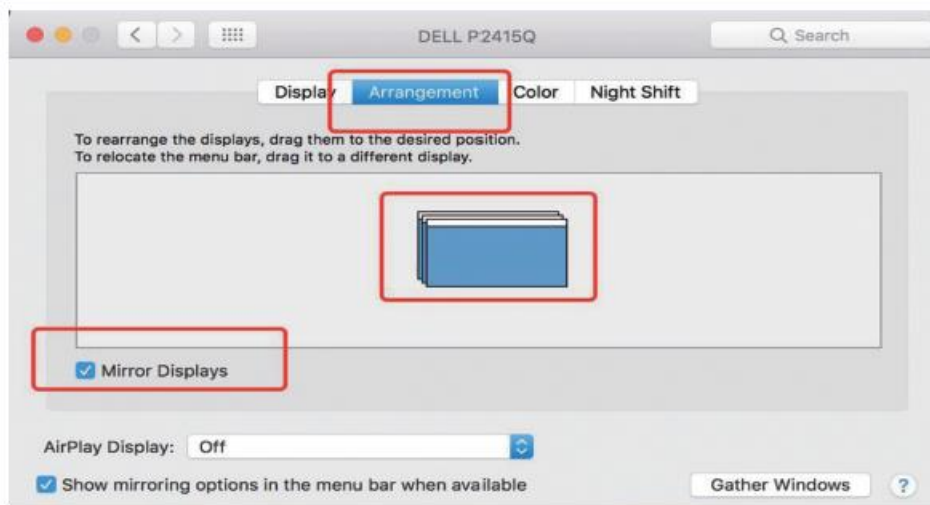
1. Go to the Apple menu in the upper left-hand corner and select **System Preferences**.



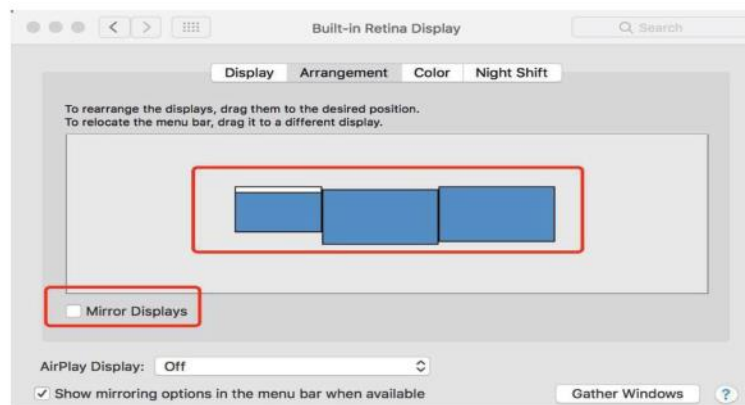
2. Select **Displays**



3. For Mirroring Displays – go to Arrangement and select **“Mirror Displays”** to start mirroring the display.



For Extending Displays – go to Arrangement, deselect **“Mirror Displays”**, open the applications you need and drag them to your desired displays.



For Windows based systems:

1. Press the Windows logo on the keyboard and then press P key on the keyboard.
2. A pop up will appear and simply choose the option you would like.

Alternatively, you can use following steps if the steps above do not work:

1. Right click on an open area of the desktop and select screen resolution.
2. Under multiple displays, select “Duplicate these displays” or Extend these displays, then click OK.

Warranty Conditions

A new product purchased in the Alza.cz sales network is guaranteed for 2 years. If you need repair or other services during the warranty period, contact the product seller directly, you must provide the original proof of purchase with the date of purchase.

The following are considered to be a conflict with the warranty conditions, for which the claimed claim may not be recognized:

- Using the product for any purpose other than that for which the product is intended or failing to follow the instructions for maintenance, operation and service of the product.
- Damage to the product by a natural disaster, the intervention of an unauthorized person or mechanically through the fault of the buyer (e.g. during transport, cleaning by inappropriate means, etc.).
- Natural wear and aging of consumables or components during use (such as batteries, etc.).
- Exposure to adverse external influences, such as sunlight and other radiation or electromagnetic fields, fluid intrusion, object intrusion, mains overvoltage, electrostatic discharge voltage (including lightning), faulty supply or input voltage and inappropriate polarity of this voltage, chemical processes such as used power supplies, etc.
- If anyone has made modifications, modifications, alterations to the design or adaptation to change or extend the functions of the product compared to the purchased design or use of non-original components.

Vážený zákazníku,

Děkujeme vám za zakoupení našeho produktu. Před prvním použitím si prosím pečlivě přečtete následující pokyny a tento manuál si uschovejte pro budoucí použití. Věnujte zvláštní pozornost bezpečnostním pokynům. Pokud máte jakékoliv dotazy nebo připomínky k produktu, kontaktujte zákaznickou linku.

✉ www.alza.cz/kontakt

☎ +420 255 340 111

Dovozce: Alza.cz a.s., Jankovcova 1522/53, Holešovice, 170 00 Praha 7, www.alza.cz

Děkujeme, že jste si vybrali výstupní adaptér CHOETECH Thunderbolt™ 3 na duální HDMI 2.0!

O Thunderbolt™3

Thunderbolt™ 3 je nejnovější verze standardu Thunderbolt™ pro připojení počítačů a elektronických zařízení. Ve srovnání s Thunderbolt™ 2 Thunderbolt™ 3 zdvojnásobuje šířku pásma na 40 Gb/s, snižuje spotřebu energie na polovinu a současně řídí dva externí 4K displeje při 60 Hz (nebo 5K displej) namísto jediného displeje, který mohou řídit předchozí ovladače.

O tomto produktu

Tento adaptér využívá šířku pásma 40 Gb/s vytvořenou technologií Intel Thunderbolt™ 3 a umožňuje ovládání dvou monitorů kompatibilních s 4K 60Hz HDMI2.0 z jediného portu Thunderbolt™ 3 na vašem počítači. Je kompatibilní s počítačovými systémy podporujícími Thunderbolt™ 3, jako je 2017 MacBook Pro (13 "a 15").

Balení obsahuje

1 x Výstupní adaptér Thunderbolt™ 3 na duální HDMI 2.0

1 x Uživatelská příručka

Často kladené otázky

O: Jak zjistím, zda mám port USB-C nebo Thunderbolt™ 3:

Odp.: Thunderbolt™ 3 a konektor USB-C vypadají velmi podobně, ale ne všechna zařízení s USB konektorem podporují Thunderbolt™ 3. Chcete-li zjistit, zda je hostitelským zařízením Thunderbolt™ 3, hledejte na obou stranách připojení ikonu Thunderbolt™. Zařízení USB-C tuto ikonu neobsahují.

Thunderbolt™ ikona: 

O: Připojil jsem svůj duální grafický adaptér Thunderbolt™ 3 a mohu získat pouze jeden výstup.

Odp.: Ujistěte se, že vaše hostitelské zařízení Thunderbolt™ 3 může podporovat dvě samostatné linky DisplayPort přes Thunderbolt™ 3.

O: Jak mohu vědět, zda má můj systém dvě nezbytné linky HDMI 2.0, které umožňují výstup duálního zobrazení přes port Thunderbolt™ 3?

Odp.: Bohužel, v mnoha případech je tato informace na základě specifikací zveřejněných výrobcem velmi těžko rozpoznatelná. Pokud váš systém není mezi těmi, které jsou uvedeny v naší kompatibilitě výše, obraťte se na výrobce vašeho systému o potvrzení, kolik linek podporujících HDMI 2.0 je směřováno na váš port Thunderbolt™ 3.

O: Co když novější kompatibilní NVM od mého výrobce systému není k dispozici?

Odp.: Jedinou možností je bohužel kontaktovat výrobce systému a zeptat se, kdy bude k dispozici novější verze, a sdělit mu, že dokud nebude, určité příslušenství, které chcete použít, nebude fungovat.

O: Připojil jsem svůj Thunderbolt™ 3 HDMI 2.0. adaptér poprvé a můj systém zamrzl.

Odp.: Zkontrolujte, zda ve vašem systému běží nejnovější software Thunderbolt™ 3, NVM, UEFI BIOS a všechny ostatní aktualizace od výrobce systému. Pokud je vše aktualizováno, odpojte adaptér, restartujte systém a poté se znovu připojte.

O: Když připojím zařízení Thunderbolt™ 3 k počítači se systémem Windows, dostávám vyskakovací zprávy. Co mám dělat?

Odp.: Na rozdíl od zařízení USB musí být zařízení Thunderbolt™ 3 ručně ověřena (schválena) pro použití uživatelem, než je systém rozpozná. Když připojíte zařízení Thunderbolt™ k jakémukoliv operačnímu systému Windows, který podporuje Thunderbolt™ 3, zobrazí se vyskakovací zpráva. Chcete-li zařízení používat, proveďte následující:

1. Ve vyskakovací zprávě **Nová zařízení Thunderbolt™** klepněte na **OK**.
2. V rozbalovací zprávě **Řízení uživatelských účtů** klikněte na **ANO**.
3. Ve vyskakovací zprávě **Povolit Thunderbolt™ zařízení** proveďte jednu z následujících akcí:
 - Pokud chcete autorizovat svá zařízení Thunderbolt™ pokaždé, když je připojujete, vyberte v rozevíracím seznamu **Vždy připojit**.
 - Pokud chcete autorizovat svá zařízení Thunderbolt™ pouze jednou, vyberte v rozevíracím seznamu **Připojit pouze jednou**.
4. Poté klepněte na **OK**.

O: Připojil jsem svůj duální HDMI 2.0 adaptér Thunderbolt™ 3 a nedostávám žádný výstup na žádný displej.

Odp.: Pokud má váš systém hybridní grafiku (kombinace integrované grafické karty Intel a diskrétní grafiky AMD nebo NVIDIA), ujistěte se, že je grafická karta Intel nastavena jako primární GPU v systému UEFI BIOS.

Varovné oznámení

1. Podporuje duální video výstup s rozlišením až 3840 x 2160 při 60 Hz pouze při připojení pomocí dvou kabelů podporujících HDMI 2.0, systému s podporou HDMI 2.0 a displeje.
2. Rozlišení 4K vyžaduje zdroj vybavený 4K, HDMI a výstupní displej.
3. Protože některé monitory se mohou zapínat a vypínat každou minutu při připojení dlouhým kabelem podporujícím HDMI 2.0, důrazně doporučujeme použít kabel podporující HDMI 2.0 do vzdálenosti 5,9 stopy pro připojení displeje pro stabilní výstup.

Kontaktujte nás

V případě návrhů a/nebo komentářů týkajících se našich produktů nebo v případě jakýchkoliv problémů souvisejících s kvalitou nás neváhejte kontaktovat na adrese support@choetech.com, náš zástupce vás kontaktuje do 24 hodin ... obvykle méně než 12 hodin během pracovní doby.

Instalace

Instalace duálních 4K monitorů

1. Připojte konektor Thunderbolt™ 3 adaptéru k portu USB-C podporujícímu Thunderbolt™ 3 na vašem počítači.
2. Připojte dva kabely podporující HDMI 2.0 (nejsou součástí dodávky) ke každému z výstupních portů HDMI 2.0 adaptéru a ke každému z vašich monitorů podporujících HDMI 2.0.
3. Váš počítač detekuje každý z nově připojených monitorů a bude s nimi komunikovat.

Důležité detaily kompatibility

Vyžaduje podporu hostitelských systémů Thunderbolt™ 3

Abyste mohli s tímto adaptérem pracovat, musí váš počítač podporovat Thunderbolt™ 3. Adaptér nebude fungovat, pokud je připojen k portu USB-C nepodporujícímu Thunderbolt™ 3.

Vyžaduje hostitelské systémy podporující duální video výstup

Aby fungoval podle očekávání s tímto duálním adaptérem HDMI 2.0, hostitelský systém podporující Thunderbolt™ 3 musí mít fyzicky směřovány dva kabely podporující HDMI 2.0 (nejsou součástí dodávky) k portu Thunderbolt™ 3.

Poznámka: Podporuje duální video výstup s rozlišením až 3840 x 2160 při 60 Hz pouze při připojení pomocí dvou kabelů podporujících HDMI 2.0, systému s podporou HDMI 2.0 a displeje.

Požadavky na hostitelský operační systém

Podporujte jakýkoliv operační systém, který podporuje ovladače pro Thunderbolt™ 3. Aktuálně je to omezeno na nejnovější verzi Windows 10 a Mac OS.

Thunderbolt™ 3 Kompatibilita a řešení problémů

Většina starších počítačů Thunderbolt™ 3 (2015 a začátek roku 2016) vyžaduje BIOS / firmware, ovladače Thunderbolt™ 3 a aktualizace softwaru, než bude správně fungovat s adaptérem. Chcete-li získat nejnovější aktualizace systému umožňujícího Thunderbolt™, podívejte se na web s aktualizacemi Thunderbolt™

<https://thunderbolttechnology.net/updates>, kde najdete seznam prodejců systému s odkazy na jejich příslušné webové stránky podpory. Požadované aktualizace se budou lišit v závislosti na vašem počítači.

Jak zjistím, kterou verzi softwaru a firmwaru Thunderbolt™ 3 používám v systému Windows?

1. Klikněte na Start.
2. Napište Thunderbolt™ a klikněte na výsledek hledání.
3. Na hlavním panelu klikněte pravým tlačítkem na ikonu Thunderbolt.
4. Klikněte na Nastavení > Detaily.

Zkontrolujte verze softwarového balíčku, ovladače řadiče, firmwaru NVM a firmwaru PD. Pokud nepoužíváte nejnovější verze, přejděte na web výrobce a stáhněte si nejnovější verze.

Nastavení monitoru

Když k notebooku připojíte externí monitory pomocí výstupního adaptéru Thunderbolt™ 3 Dual HDMI 2.0, může váš notebook vytvořit zrcadlový nebo rozšiřující obraz. Můžete si vybrat, jak má vaše plocha vypadat, a přizpůsobit styl zobrazení.

Zrcadlový/duplicitní režim



Rozšířený režim



Jak mohu změnit nastavení zobrazení (rozšířené/zrcadlové)?

Před přizpůsobením stylu zobrazení se ujistěte, že dva externí monitory připojené k počítači pomocí adaptéru Thunderbolt™ 3 již fungovaly správně.

Pro systémy Mac:

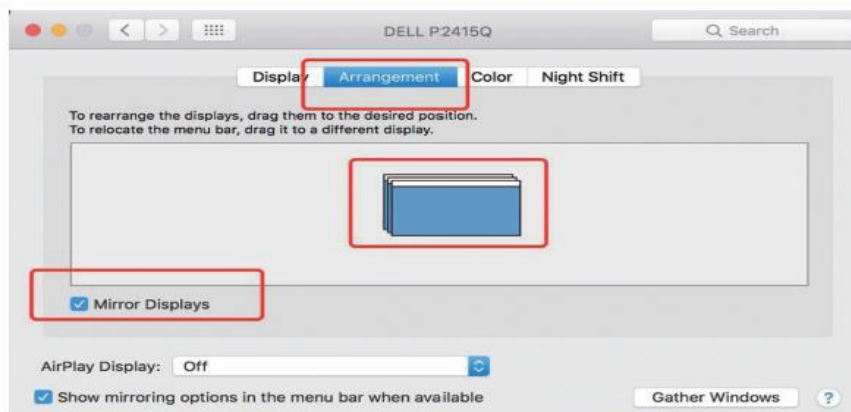
1. Přejděte do nabídky Apple v levém horním rohu a vyberte **Předvolby systému (System preferences)**.



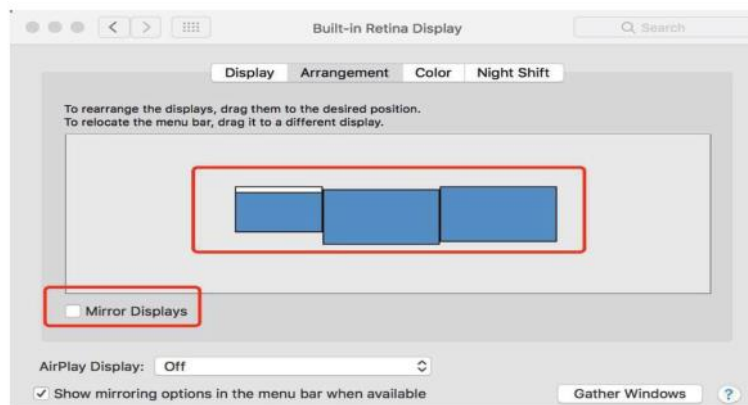
2. Vyberte **displeje/monitory (Displays)**



3. Pro zrcadlení displejů - přejděte na Uspořádání a výběrem možnosti „Zrcadlení displejů“ („Mirror Displays“) spustíte zrcadlení displeje.



Pro rozšíření displejů - přejděte na Uspořádání, zrušte výběr „Zrcadlení displejů“ („Mirror Displays“), otevřete aplikace, které potřebujete, a přetáhněte je na požadované displeje.



Pro systémy Windows:

1. Stiskněte logo Windows na klávesnici a poté stiskněte klávesu P na klávesnici.
2. Zobrazí se vyskakovací okno a jednoduše vyberte požadovanou možnost.

Pokud výše uvedené kroky nefungují, můžete použít následující kroky:

1. Klikněte pravým tlačítkem na otevřenou plochu plochy a vyberte rozlišení obrazovky.
2. U více displejů vyberte možnost „Duplikovat tyto displeje“ nebo Rozšířit tyto displeje („Duplicate these displays“ or Extend these displays) a poté klikněte na OK.

Záruční podmínky

Na nový produkt zakoupený v prodejní síti Alza.cz je poskytována záruka 2 roky. Potřebujete-li během záruční doby opravu nebo jiné služby, obraťte se přímo na prodejce produktu. Musíte poskytnout originální doklad s datem nákupu.

Následující se považuje za rozpor se záručními podmínkami, pro které nemusí být reklamace uznána:

- Používání produktu k jakémukoliv jinému účelu, než ke kterému je určen, nebo nedodržení pokynů pro údržbu, provoz a servis produktu.
- Poškození produktu živelnou pohromou, zásahem neoprávněné osoby nebo mechanicky zaviněním kupujícího (např. Při přepravě, čištění nevhodnými prostředky atd.).
- Přírozené opotřebení a stárnutí spotřebního materiálu nebo součástí během používání (jako jsou baterie atd.).
- Vystavení nepříznivým vnějším vlivům, jako je sluneční světlo a jiné záření nebo elektromagnetické pole, vniknutí tekutin, vniknutí předmětů, přepětí do sítě, napětí elektrostatického výboje (včetně blesku), vadné napájecí nebo vstupní napětí a nepřiměřená polarita tohoto napětí, chemické procesy jako např. použité napájecí zdroje atd.
- Pokud někdo provedl úpravy, úpravy, úpravy designu nebo úpravy za účelem změny nebo rozšíření funkcí produktu ve srovnání se zakoupeným designem nebo použitím neoriginálních komponent.

Vážený zákazník,

Ďakujeme vám za zakúpenie nášho produktu. Pred prvým použitím si prosím starostlivo prečítajte nasledujúce pokyny a tento manuál si uschovajte pre budúce použitie. Venujte zvláštnu pozornosť bezpečnostným pokynom. Ak máte akékoľvek otázky alebo pripomienky k produktu, kontaktujte zákaznícku linku.

✉ www.alza.sk/kontakt

☎ +421 257 101 800

Dovozca: Alza.cz a.s., Jankovcova 1522/53, Holešovice, 170 00 Praha 7, www.alza.cz

Ďakujeme, že ste si vybrali adaptér CHOETECH Thunderbolt™ 3 na duálny HDMI 2.0!

O Thunderbolt™3

Thunderbolt™ 3 je najnovšia verzia štandardu Thunderbolt™ na pripojenie počítačov a elektronických zariadení. V porovnaní s Thunderbolt™ 2 Thunderbolt™ 3 zdvojnásobuje šírku pásma na 40 Gb/s, znižuje spotrebu energie na polovicu a súčasne riadi dva externé 4K displeje pri 60 Hz (alebo 5K displej) namiesto jediného displeja, ktorý môžu riadiť predchádzajúce ovládače.

O tomto produkte

Tento adaptér využíva šírku pásma 40 Gb/s vytvorenou technológiou Intel Thunderbolt™ 3 a umožňuje ovládanie dvoch monitorov kompatibilných so 4K 60 Hz HDMI 2.0 z jediného portu Thunderbolt™ 3 na vašom počítači. Je kompatibilný s počítačovými systémami podporujúcimi Thunderbolt™ 3, ako je 2017 MacBook Pro (13" a 15").

Balenie obsahuje

1 × Výstupný adaptér Thunderbolt™ 3 na duálny HDMI 2.0

1 × Používateľská príručka

Často kladené otázky

O: Ako zistím, či mám port USB-C alebo Thunderbolt™ 3:

Odp.: Thunderbolt™ 3 a konektor USB-C vyzerajú veľmi podobne, ale nie všetky zariadenia s USB konektorom podporujú Thunderbolt™ 3. Ak chcete zistiť, či je hostiteľským zariadením Thunderbolt™ 3, hľadajte na oboch stranách pripojenia ikonu Thunderbolt™. Zariadenia USB-C túto ikonu neobsahujú.

Thunderbolt™ ikona: 

O: Pripojil som svoj duálny grafický adaptér Thunderbolt™ 3 a môžem získať iba jeden výstup.

Odp.: Uistite sa, že vaše hostiteľské zariadenie Thunderbolt™ 3 môže podporovať dve samostatné linky DisplayPort cez Thunderbolt™ 3.

O: Ako môžem vedieť, či má môj systém dve nevyhnutné linky HDMI 2.0, ktoré umožňujú výstup duálneho zobrazenia cez port Thunderbolt™ 3?

Odp.: Bohužiaľ, v mnohých prípadoch je táto informácia na základe špecifikácií zverejnených výrobcami veľmi ťažko rozpoznateľná. Ak váš systém nepatrí medzi tie, ktoré sú uvedené v našej kompatibilitě vyššie, obráťte sa na výrobcu vášho systému pre potvrdenie, koľko liniek podporujúcich HDMI 2.0 je smerovaných na váš port Thunderbolt™ 3.

O: Čo keď novší kompatibilný NVM od môjho výrobcu systému nie je k dispozícii?

Odp.: Jedinou možnosťou je bohužiaľ kontaktovať výrobcu systému a opýtať sa, kedy bude k dispozícii novšia verzia, a oznámiť mu, že pokiaľ nebude, určité príslušenstvo, ktoré chcete použiť, nebude fungovať.

O: Pripojil som svoj Thunderbolt™ 3 HDMI 2.0. adaptér prvýkrát a môj systém zamrzol.

Odp.: Skontrolujte, či vo vašom systéme beží najnovší softvér Thunderbolt™ 3, NVM, EFI BIOS a všetky ostatné aktualizácie od výrobcu systému. Ak je všetko aktualizované, odpojte adaptér, reštartujte systém a potom sa znovu pripojte.

O: Keď pripojím zariadenie Thunderbolt™ 3 k počítaču so systémom Windows, dostávam vyskakovacie správy. Čo mám robiť?

Odp.: Na rozdiel od zariadení USB musí byť zariadenie Thunderbolt™ 3 ručne overené (schválené) na použitie používateľom, kým ho systém rozpozná. Keď pripojíte zariadenie Thunderbolt™ k akémukoľvek operačnému systému Windows, ktorý podporuje Thunderbolt™ 3, zobrazí sa vyskakovacie hlásenie. Ak chcete zariadenie používať, vykonajte nasledovné:

1. Vo vyskakovacej správe **Nové zariadenie Thunderbolt™** klepnite na **OK**.

2. V rozbaľovacej správe **Riadenie používateľských účtov** kliknite na **ÁNO**.

3. Vo vyskakovacej správe **Povoliť Thunderbol™ zariadenie** vykonajte jednu z nasledujúcich akcií:

- Pokiaľ chcete autorizovať svoje zariadenie Thunderbolt™ zakaždým, keď ho pripájate, vyberte v rozbaľovacom zozname **Vždy pripojiť**.
- Pokiaľ chcete autorizovať svoje zariadenie Thunderbolt™ iba raz, vyberte v rozbaľovacom zozname **Pripojiť len raz**.

4. Potom klepnite na **OK**.

O: Pripojil som svoj duálny HDMI 2.0 adaptér Thunderbolt™ 3 a nedostávam nijaký výstup na žiadny displej.

Odp.: Ak má váš systém hybridnú grafiku (kombinácia integrovanej grafickej karty Intel a diskkrétnej grafiky AMD alebo NVIDIA), uistite sa, že je grafická karta Intel nastavená ako primárna GPU v systéme UEFI BIOS.

Varovné oznámenie

1. Podporuje duálny video výstup s rozlíšením až 3 840 × 2 160 pri 60 Hz len po pripojení pomocou dvoch káblov podporujúcich HDMI 2.0, systému s podporou HDMI 2.0 a displeja.
2. Rozlíšenie 4K vyžaduje zdroj vybavený 4K, HDMI a výstupný displej.
3. Pretože niektoré monitory sa môžu zapínať a vypínať každú minútu po pripojení dlhým káblom podporujúcim HDMI 2.0, dôrazne odporúčame použiť kábel podporujúci HDMI 2.0 do vzdialenosti 5,9 stopy na pripojenie displeja pre stabilný výstup.

Kontaktujte nás

V prípade návrhov a/alebo komentárov týkajúcich sa našich produktov alebo v prípade akýchkoľvek problémov súvisiacich s kvalitou nás neváhajte kontaktovať na adrese support@choetech.com, náš zástupca vás kontaktuje do 24 hodín... zvyčajne menej ako 12 hodín počas pracovnej doby.

Inštalácia

Inštalácia duálnych 4K monitorov

1. Pripojte konektor Thunderbolt™ 3 adaptéra k portu USB-C podporujúceho Thunderbolt™ 3 na vašom počítači.
2. Pripojte dva káble podporujúce HDMI 2.0 (nie sú súčasťou dodávky) ku každému z výstupných portov HDMI 2.0 adaptéra a ku každému z vašich monitorov podporujúcich HDMI 2.0.
3. Váš počítač deteguje každý z novo pripojených monitorov a bude s nimi komunikovať.

Dôležité detaily kompatibility

Vyžaduje podporu hostiteľských systémov **Thunderbolt™ 3**

Aby ste mohli s týmto adaptérom pracovať, musí váš počítač podporovať Thunderbolt™ 3. Adaptér nebude fungovať, ak je pripojený k portu USB-C, ktorý neumožňuje Thunderbolt™ 3.

Vyžaduje hostiteľské systémy podporujúce duálny video výstup

Aby fungoval podľa očakávania s týmto duálnym adaptérom HDMI 2.0, hostiteľský systém podporujúci Thunderbolt™ 3 musí mať fyzicky smerované dva káble podporujúce HDMI 2.0 (nie sú súčasťou dodávky) k portu Thunderbolt™ 3.

Poznámka: Podporuje duálny video výstup s rozlíšením až 3 840 × 2 160 pri 60 Hz len po pripojení pomocou dvoch káblov podporujúcich HDMI 2.0, systému s podporou HDMI 2.0 a displeja.

Požiadavky na hostiteľský operačný systém

Podporujte akýkoľvek operačný systém, ktorý podporuje ovládače pre Thunderbolt™ 3. Aktuálne je to obmedzené na najnovšiu verziu Windows 10 a Mac OS.

Thunderbolt™ 3 Kompatibilita a riešenie problémov

Väčšina starších počítačov Thunderbolt™ 3 (2015 a začiatok roka 2016) vyžaduje BIOS/firmware, ovládače Thunderbolt™ 3 a aktualizácie softvéru, kým bude správne fungovať s adaptérom. Ak chcete získať najnovšie aktualizácie systému umožňujúceho Thunderbolt™, pozrite sa na web s aktualizáciami Thunderbolt™ <https://thunderbolttechnology.net/updates>, kde nájdete zoznam predajcov systému s odkazmi na ich príslušné webové stránky podpory. Požadované aktualizácie sa budú líšiť v závislosti od vášho počítača.

Ako zistím, ktorú verziu softvéru a firmwaru Thunderbolt™ 3 používam v systéme Windows?

1. Kliknite na Štart.
2. Napíšte Thunderbolt™ a kliknite na výsledok hľadania.
3. Na paneli úloh kliknite pravým tlačidlom na ikonu Thunderbolt.
4. Kliknite na Nastavenie > Details.

Skontrolujte verziu softvérového balíka, ovládače radiča, firmwaru NVM a firmwaru PD. Ak nepoužívate najnovšiu verziu, prejdite na web výrobcu a stiahnite si najnovšiu verziu.

Nastavenie monitora

Keď k notebooku pripojíte externý monitor pomocou výstupného adaptéra Thunderbolt™ 3 Dual HDMI 2.0, môže váš notebook vytvoriť zrkadlový alebo rozširujúci obraz. Môžete si vybrať, ako má vaša plocha vyzeráť a prispôbiť štýl zobrazenia.

Zrkadlový/duplicitný režim



Rozšírený režim



Ako môžem zmeniť nastavenie zobrazenia (rozšírené/zrkadlové)?

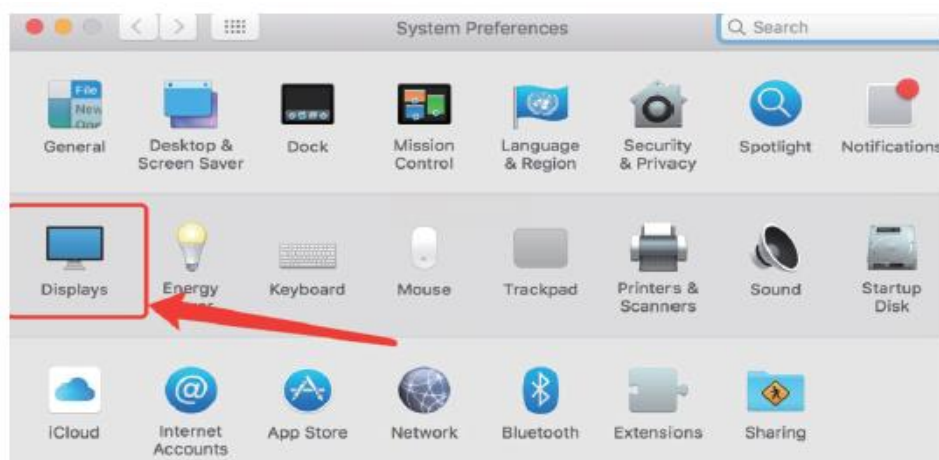
Pred prispôbením štýlu zobrazenia sa uistite, že dva externé monitory pripojené k počítaču pomocou adaptéra Thunderbolt™ 3 už fungovali správne.

Pre systémy Mac:

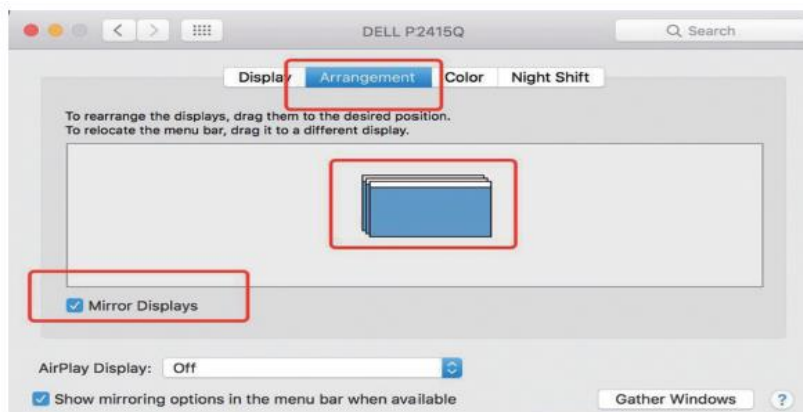
1. Prejdite do ponuky Apple v ľavom hornom rohu a vyberte **Predvolby systému (System preferences)**.



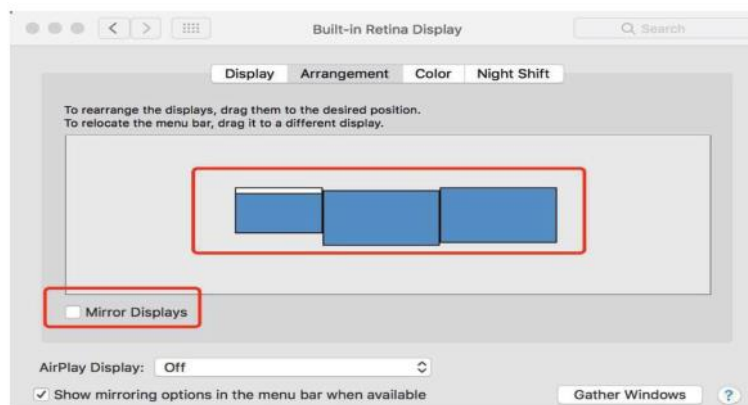
2. Vyberte **displeje/monitory (Displays)**



3. Na zrkadlenie displejov – prejdite na Usporiadanie a výberom možnosti „**Zrkadlenie displejov**“(„**Mirror Displays**“) spustíte zrkadlenie displeja.



Na rozšírenie displejov – prejdite na Usporiadanie, zrušte výber „**Zrkadlenie displejov** “ („**Mirror Displays**“), otvorte aplikácie, ktoré potrebujete a pretiahnite ich na požadované displeje.



Pre systémy Windows:

1. Stlačte logo Windows na klávesnici a potom stlačte kláves P na klávesnici.
2. Zobrazí sa vyskakovacie okno a jednoducho vyberte požadovanú možnosť.

Ak vyššie uvedené kroky nefungujú, môžete použiť nasledujúce kroky:

1. Kliknite pravým tlačidlom na otvorenú plochu obrazovky a vyberte rozlíšenie obrazovky.
2. Pri viacerých displejoch vyberte „Duplikovať tieto displeje“ alebo Rozšíriť tieto displeje („Duplicate these displays“ or Extend these displays) a potom kliknite na OK.

Záručné podmienky

Na nový produkt zakúpený v predajnej sieti Alza.sk je poskytovaná záruka 2 roky. Ak potrebujete počas záručnej doby opravu alebo iné služby, obráťte sa priamo na predajcu produktu. Musíte poskytnúť originálny doklad s dátumom nákupu.

Nasledujúce sa považuje za rozpor so záručnými podmienkami, pre ktoré nemusí byť reklamácia uznaná:

- Používanie produktu na akýkoľvek iný účel, než na ktorý je určený, alebo nedodržanie pokynov na údržbu, prevádzku a servis produktu.
- Poškodenie produktu živelnou pohromou, zásahom neoprávnenej osoby alebo mechanicky zavinením kupujúceho (napr. pri preprave, čistení nevhodnými prostriedkami atď.).
- Prírodné opotrebovanie a starnutie spotrebného materiálu alebo súčastí počas používania (ako sú batérie atď.).
- Vystavenie nepriaznivým vonkajším vplyvom, ako je slnečné svetlo a iné žiarenie alebo elektromagnetické pole, vniknutie tekutín, vniknutie predmetov, prepätia do siete, napätie elektrostatického výboja (vrátane blesku), chybné napájacie alebo vstupné napätie a neprimeraná polarita tohto napätia, chemické procesy ako napr. použité napájacie zdroje atď.
- Ak niekto vykonal úpravy, úpravy dizajnu alebo úpravy na účely zmeny alebo rozšírenia funkcií produktu v porovnaní so zakúpeným dizajnom alebo použitím neoriginálnych komponentov.

Tisztelt Vásárló!

Köszönjük, hogy a mi termékünket vásárolta meg. Kérjük, az első használat előtt figyelmesen olvassa el az alábbi utasításokat és őrizze meg ezt a használati utasítást későbbi felhasználás céljából. Fordítson különös figyelmet a biztonsági utasításokra. Ha bármilyen kérdése vagy megjegyzése van az eszközzel kapcsolatban, kérjük, hívja ügyfélszolgálati vonalunkat.

✉ www.alza.hu/kapcsolat

☎ +36-1-701-1111

Importőr Alza.cz a.s., Jankovcova 1522/53, Holešovice, 170 00 Prága 7, www.alza.cz

Bevezetés

Köszönjük, hogy a CHOETECH Thunderbolt™ 3 > Kettős HDMI 2.0 kimenet adaptert választotta!

A Thunderbolt™ 3-ról

A Thunderbolt™ 3 a Thunderbolt™ szabvány legújabb verziója számítógépek és elektronikus eszközök csatlakoztatásához. A Thunderbolt™ 2-höz képest a Thunderbolt™ 3 kétszeresére, 40 Gb/s-ra növeli a sávszélességet, felére csökkenti az energiafogyasztást, és egyidejűleg két külső 4K kijelzőt tud működtetni 60 Hz-en (vagy egy 5K kijelzőt), a korábbi egyetlen kijelzőhöz képest.

A termékről

Az Intel Thunderbolt™ 3 technológiájával előállított 40Gbps sávszélesség kihasználásával ez az adapter lehetővé teszi két 4K 60Hz HDMI2.0 kompatibilis kijelző vagy egy 5K kijelző működtetését a számítógép egyetlen Thunderbolt™ 3 portjáról. Kompatibilis a Thunderbolt™ 3-at támogató számítógépes rendszerekkel, például a 2017-es MacBook Pro-val (13" & 15").

A csomag tartalma

1 x Thunderbolt™ 3 > Dual HDMI 2.0 kimenet adapter

1 x Használati utasítás

Gyakran Ismételt Kérdések

K: Honnan tudhatom, hogy USB-C vagy Thunderbolt™ 3 portom van-e?

V: A Thunderbolt™ 3 és az USB-C csatlakozók nagyon hasonlóan néznek ki, de nem minden USB-C csatlakozóval rendelkező eszköz támogatja a Thunderbolt™ 3-at. Annak megállapításához, hogy az eszköze Thunderbolt™ 3 kompatibilis-e, keresse a csatlakozó oldalán feltüntetett Thunderbolt™ ikont. Az USB-C eszközökön nincs ilyen ikon.

Thunderbolt™ ikon: 

K: Csatlakoztattam a Thunderbolt™ 3 kettős HDMI 2.0 adaptert, de csak egyetlen kimenetet tudok elérni.

V: Ellenőrizze, hogy a Thunderbolt™ 3 eszköze két külön HDMI 2.0 vonalat képes-e támogatni a Thunderbolt™ 3-on keresztül.

K: Honnan tudhatom, hogy a rendszerem rendelkezik-e a szükséges két HDMI 2.0 vonallal ahhoz, hogy kettős kijelző kimenetet biztosítson a Thunderbolt™ 3 porton keresztül?

V: Sajnos a gyártók által közzétett specifikációk alapján ezeket az információkat sok esetben nagyon nehéz megtalálni. Ha az Ön rendszere nem szerepel a fenti kompatibilitási listában, kérjük, forduljon a rendszer gyártójához, hogy megerősítse, hány HDMI 2.0 vonal van az Ön Thunderbolt™ 3 portjához rendelve.

K: Mi van akkor, ha egy újabb kompatibilis NVM nem érhető el a rendszerem gyártójától?

V: Sajnos az egyetlen lehetőség az, hogy felveszi a kapcsolatot a rendszer gyártójával és megkérdezi tőlük, hogy mikor lesz elérhető egy újabb verzió, majd tudassa velük, hogy amíg az nem érhető el, bizonyos kiegészítők, amelyeket használni kíván, nem fognak működni.

K: Először csatlakoztattam a Thunderbolt™ 3 HDMI 2.0 adapteremet, és a rendszerem lefagyott.

V: Ellenőrizze, hogy a rendszer a legújabb Thunderbolt™ 3 szoftvert, NVM-et, UEFI BIOS-t és a rendszergyártó összes többi frissítését futtatja-e. Ha minden frissítve van, húzza ki az adaptert, indítsa újra a rendszert, majd csatlakoztassa újra.

K: Amikor a Thunderbolt™ 3 eszközt a Windows számítógéphez csatlakoztatom, felugró üzeneteket kapok. Mit tegyek?

V: Az USB-eszközöktől eltérően a Thunderbolt™ 3 eszközöket a felhasználónak manuálisan kell hitelesíteni (jóváhagyni), mielőtt a rendszer felismerné őket. Ha egy Thunderbolt™ eszközt bármely olyan Windows operációs rendszerhez csatlakoztat, amely támogatja a Thunderbolt™ 3-at, egy felugró üzenet jelenik meg. Az eszköz használatához, tegye a következőket:

1. Az **Új Thunderbolt™ eszközöket csatlakoztattak** felugró üzenetben, kattintson az **OK** gombra.

2. A **Felhasználói fiókok felügyelete** felugró üzenetben, kattintson az **IGEN** lehetőségre.

3. A **Thunderbolt™ eszközök jóváhagyása** felugró üzenetben, tegye a következők egyikét:

- Ha minden egyes csatlakoztatáskor engedélyezni szeretné Thunderbolt™ eszközeit, válassza a legördülő listában a **Mindig csatlakoztassa** lehetőséget.

- Ha csak egyszer akarja engedélyezni Thunderbolt™ eszközeit, válassza a legördülő listában a **Csatlakoztatás csak egyszer** lehetőséget.

4. Ezután kattintson az **OK**-ra.

K: Csatlakoztattam a Thunderbolt™ 3 kettős HDMI 2.0 adapteremet, de nem kapok kimenetet egy kijelzőhöz sem.

V: Ha a rendszer hibrid grafikával rendelkezik (beépített Intel GPU és AMD vagy NVIDIA diszkrét grafika kombinációja) ellenőrizze, hogy az Intel GPU van-e beállítva elsődleges GPU-ként az UEFI BIOS-ban.

Fontos megjegyzések

1. Csak akkor támogatja a kettős videókimenetet akár 3840x2160 @ 60Hz felbontással, ha két HDMI 2.0-képes kábel, HDMI 2.0-kompatibilis rendszer és kijelző segítségével csatlakozik.

2. A 4K felbontáshoz 4K-val rendelkező forrás, HDMI-képes kimeneti kijelző szükséges.

3. Mivel bizonyos monitorok percenként be- és kikapcsolódhatnak, ha hosszú HDMI 2.0 képes kábellel csatlakoznak, erősen javasoljuk, hogy 5.9ft-nál rövidebb HDMI 2.0 kábelt használjon a kijelző csatlakoztatásához a stabil kimenet érdekében.

Lépjen velünk kapcsolatba

Termékeinkkel vagy bármilyen minőségi kérdéssel kapcsolatos javaslataival és/vagy észrevételeivel forduljon hozzánk bizalommal a support@choetech.com e-mail címen. Képviselőnk 24 órán belül felveszi Önnel a kapcsolatot ... munkaidőben általában kevesebb, mint 12 órán belül.

Telepítés

Kettős 4K monitorok telepítése

1. Csatlakoztassa az adapter Thunderbolt™ 3 csatlakozóját a számítógép Thunderbolt™ 3 kompatibilis USB-C portjához.
2. Csatlakoztasson két HDMI 2.0 kompatibilis kábelt (nem tartozék) az adapter mindkét HDMI 2.0 kimeneti portjához, majd a két HDMI 2.0-kompatibilis monitorhoz
3. A számítógép felismeri az újonnan csatlakoztatott monitorokat és kommunikál velük.

Fontos kompatibilitásra vonatkozó részletek

Olyan gazdarendszereket igényel, amelyek támogatják a Thunderbolt™ 3-at

Az adapter használatához a számítógépnek támogatnia kell a Thunderbolt™ 3-at. Az adapter nem fog működni, ha nem Thunderbolt™ 3-kompatibilis USB-C porthoz van csatlakoztatva.

Olyan gazdarendszereket igényel, amelyek támogatják a kettős videó kimenetet

Annak érdekében, hogy a várakozásoknak megfelelően működjön ezzel a Kettős HDMI 2.0 adapterrel, a gazda Thunderbolt™ 3-kompatibilis rendszernek két HDMI 2.0 vonalat kell fizikailag a Thunderbolt™ 3 portra irányítania.

Megjegyzés: Csak akkor támogatja a kettős videó kimenetet akár 3840x2160 @ 60Hz felbontással, ha két HDMI 2.0-képes kábellel, HDMI 2.0-kompatibilis rendszerrel és kijelzővel csatlakozik.

A gazda operációs rendszerre vonatkozó követelmények

Minden olyan operációs rendszert támogat, amely illesztőprogram-támogatást nyújt a Thunderbolt™ 3-hoz. Jelenleg ez a Windows 10 és a Mac OS legújabb verziójára korlátozódik.

Thunderbolt™ 3 kompatibilitás és hibaelhárítás

A legtöbb korai Thunderbolt™ 3 számítógép (2015 és 2016 eleje) BIOS/firmware, Thunderbolt™ 3 illesztőprogram és szoftver frissítéseket igényel, mielőtt megfelelően működne az adapterrel. A Thunderbolt™ engedélyező rendszer legfrissebb frissítéseinek megtekintéséhez keresse fel a Thunderbolt™ frissítések webhelyét:

<https://thunderbolttechnology.net/updates>, ahol megtalálja a rendszerszolgáltatók listáját, a megfelelő támogatási webhelyek hivatkozásával együtt. A szükséges frissítések a számítógéptől függően változnak.

Hogyan ellenőrizhetem, hogy a Thunderbolt™ 3 szoftver és firmware mely verzióját futtatom a Windows rendszerben?

1. Kattintson a Start-ra.
2. Írja be, hogy Thunderbolt™, majd kattintson a keresési eredményre.
3. A rendszertálcán kattintson jobb gombbal a Thunderbolt ikonra.
4. Kattintson a Beállítások > Részletek lehetőségekre.

Tekintse át a szoftvercsomag, a vezérlő illesztőprogram, az NVM firmware és a PD firmware verzióit. Ha nem a legújabb verziókat futtatja, keresse fel a gyártó webhelyét a legújabb verziók letöltéséhez.

Kijelző beállítás

Ha külső monitorokat csatlakoztat a laptopjához a Thunderbolt™ 3 Kettős HDMI 2.0 adapter segítségével, az a laptop tükrözött vagy kiterjesztett képét hozhatja létre. Kiválaszthatja, hogy miként jelenjen meg az asztal, és testre szabhatja a megjelenítési stílust.

Tükrözés/duplikált mód



Kiterjesztett mód



Hogyan tudom megváltoztatni a kijelző beállításokat (Kiterjesztett/Tükrözés)?

A megjelenítési stílus testreszabása előtt ellenőrizze, hogy a számítógéphez a Thunderbolt™ 3 adapteren keresztül csatlakoztatott két külső monitor megfelelően működik-e.

Mac alapú rendszerekhez:

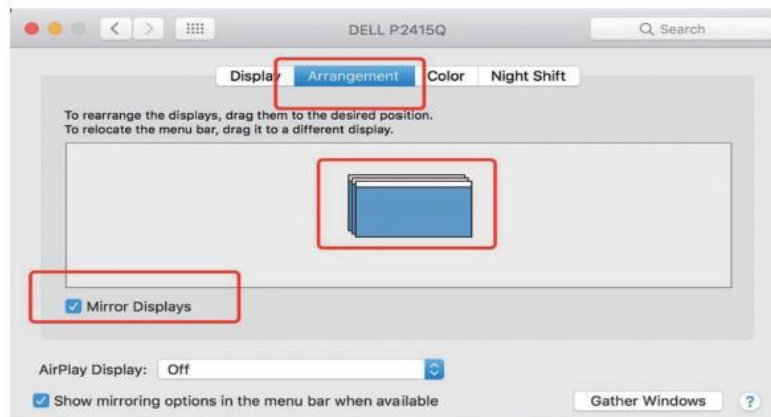
1. Lépjen a bal felső sarokban lévő Apple menübe, és válassza a **Rendszerbeállítások** lehetőséget.



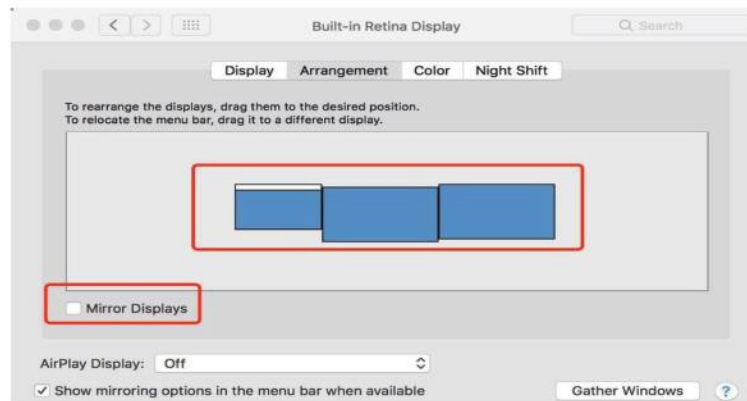
2. Válassza a **Kijelzők** lehetőséget



3. Kijelzők tükrözéséhez – lépjen be az Elrendezés lehetőségbe, majd kattintson a **“Kijelzők tükrözése”** opcióra a kijelző tükrözésének megkezdéséhez.



Kijelzők kiterjesztéséhez – lépjen be az Elrendezés lehetőségbe, vonja vissza a **“Kijelzők tükrözését”**, nyissa meg a szükséges alkalmazásokat, és húzza őket a kívánt kijelzőre.



Windows alapú rendszerekhez:

1. Nyomja meg a Windows logót a billentyűzeten, majd nyomja meg a P betűt a billentyűzeten.
2. Megjelenik egy felugró ablak, ezen egyszerűen válassza ki a kívánt lehetőséget.

Alternatív megoldásként kövesse az alábbi lépéseket, ha a fenti lépések nem működnek:

1. Kattintson jobb gombbal az asztal nyitott területére, és válassza a Képernyőfelbontást.
2. A Több kijelzőn belül válassza a „Képernyők duplikálása” vagy a Képernyők kiterjesztése lehetőséget, majd kattintson az OK gombra.

Jótállási feltételek

Az Alza.cz értékesítési hálózatában vásárolt új termékekre 2 év garancia érvényes. Ha javításra vagy egyéb szolgáltatásra van szüksége a jótállási időszak alatt, forduljon közvetlenül a termék eladójához. Ehhez a vásárlás időpontját tartalmazó, a vásárlást igazoló dokumentum bemutatása szükséges.

Az alábbiak ütköznek a jótállási feltételekkel, amelyek esetében a követelt követelés jogossága nem ismerhető el:

- A termék más célra történő felhasználása, mint amelyre a terméket szánták, vagy a termék karbantartására, üzemeltetésére és javítására vonatkozó utasítások be nem tartása.
- Természeti katasztrófából, illetéktelen személy beavatkozásából vagy a vevő hibájából bekövetkező mechanikus károsodás (pl. szállítás közben, nem megfelelő módon történő tisztítás miatt, stb.).
- A fogyóeszközök vagy alkatrészek használat során felmerülő természetes kopása és öregedése (mint például akkumulátorok, stb.).
- A termék káros külső hatásoknak volt kitéve, mint például napsütésnek és más sugárzásnak vagy elektromágneses térnek, folyadék bejutásának, tárgyak behatolásának, hálózati túlfeszültségnek, elektrosztatikus kisülési feszültségnek (beleértve a villámlást is), hibás tápegységnek vagy bemeneti feszültségnek, valamint ennek a feszültségnek a nem megfelelő polaritásának, kémiai folyamatoknak, például használt tápegységek miatt, stb.
- Ha bárki módosításokat, változtatásokat, a design területén változtatásokat vagy módosításokat hajtott végre a termék tulajdonságainak megváltoztatása vagy kibővítése érdekében. Nem eredeti alkatrészek használata.